

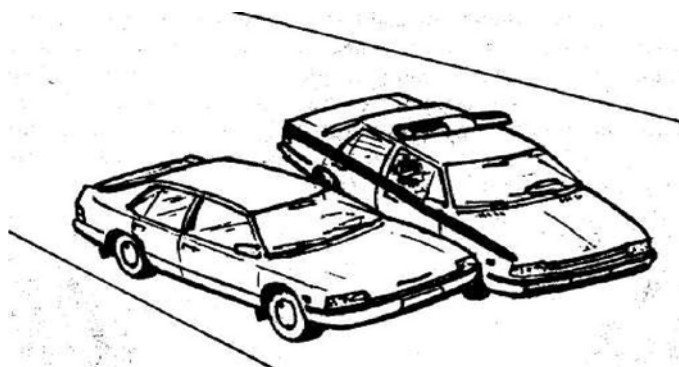
**МИНИСТЕРСТВО ВНУТРЕННИХ ДЕЛ РОССИЙСКОЙ ФЕДЕРАЦИИ**

**ГОУ ВПО «ОРЛОВСКИЙ ЮРИДИЧЕСКИЙ ИНСТИТУТ  
МИНИСТЕРСТВА ВНУТРЕННИХ ДЕЛ РОССИЙСКОЙ ФЕДЕРАЦИИ»**

Д.В. Сопов, А.С. Гуков, Е.И. Захарова, О.А. Полшакова

**СПЕЦИАЛИЗИРОВАННЫЕ СЛЕДСТВЕННЫЕ ПОДРАЗДЕЛЕНИЯ ПО  
РАССЛЕДОВАНИЮ ДОРОЖНО-ТРАНСПОРТНЫХ ПРЕСТУПЛЕНИЙ:  
ИХ РОЛЬ В ДЕЯТЕЛЬНОСТИ СЛЕДСТВЕННЫХ АППАРАТОВ  
ОРГАНОВ ВНУТРЕННИХ ДЕЛ**

Учебное пособие



**Орел  
ОрЮИ МВД России  
2009**

**УДК 34 С 6**  
**ББК 67.99(2)93**  
**С 71**

**Рецензенты:**

**Н.М. Прядкин**, начальник Следственного управления при УВД по Орловской области, полковник юстиции;

**А.В. Булыжкин**, начальник кафедры криминалистики и предварительного расследования в органах внутренних дел Орловского юридического института МВД России, кандидат юридических наук, доцент, майор милиции.

**С 71** Специализированные следственные подразделения по расследованию дорожно-транспортных преступлений: их роль в деятельности следственных аппаратов органов внутренних дел: Учебное пособие. / Сопов Д.В., Гуков А.С., Захарова Е.И., Полшакова О.А. – Орел: Орловский юридический институт МВД России, 2009. 98 с.

Учебное пособие содержит обзор истории становления и перспектив развития органов предварительного расследования МВД России, характеристику специализированных подразделений по расследованию дорожно-транспортных преступлений в их составе; раскрываются концептуальные основы деятельности указанных подразделений, приводится методика расследования отдельных видов дорожно-транспортных происшествий.

Учебное пособие предназначено для курсантов, слушателей, студентов, адъюнктов высших учебных заведений, углубленно изучающих рассматриваемую тематику, а также для сотрудников следственных подразделений при ОВД, Государственной инспекции безопасности дорожного движения.

**УДК 34 С 66**  
**ББК 67.99(2)94**

© Орловский юридический институт МВД России, 2009.

## ОГЛАВЛЕНИЕ

<b>ВВЕДЕНИЕ.....</b>	<b>4</b>
<b>ГЛАВА 1. СЛЕДСТВЕННЫЕ ОРГАНЫ МВД РФ В СИСТЕМЕ ОРГАНОВ ПРЕДВАРИТЕЛЬНОГО СЛЕДСТВИЯ РОССИИ.....</b>	<b>6</b>
1.1. Органы предварительного следствия МВД России: история становления и перспективы развития.....	6
1.2. Специализированные подразделения по расследованию дорож- но-транспортных преступлений в структуре органов предварительного следствия ОВД.....	11
<b>ГЛАВА 2. КОНЦЕПТУАЛЬНЫЕ ОСНОВЫ ДЕЯТЕЛЬНОСТИ СПЕЦИАЛИЗИРОВАННЫХ СЛЕДСТВЕННЫХ ПОДРАЗДЕЛЕ- НИЙ МВД РОССИИ ПО РАССЛЕДОВАНИЮ ДОРОЖНО- ТРАНСПОРТНЫХ ПРОИСШЕСТВИЙ.....</b>	<b>16</b>
2.1 Уголовно-процессуальная деятельность следователя и следст- венно-оперативной группы (СОГ) на первоначальном этапе производства по уголовному делу о дорожно-транспортном происшествии.....	16
2.2. Особенности процессуальной деятельности следователя на по- следующем этапе расследования уголовных дел о дорожно-транспортных происшествиях.....	38
<b>ГЛАВА 3. ОСОБЕННОСТИ РАССЛЕДОВАНИЯ ОТДЕЛЬНЫХ ВИДОВ ДОРОЖНО-ТРАНСПОРТНЫХ ПРОИСШЕСТВИЙ.....</b>	<b>70</b>
<b>ЗАКЛЮЧЕНИЕ.....</b>	<b>96</b>
<b>СПИСОК ИСПОЛЬЗОВАННОЙ ЛИТЕРАТУРЫ.....</b>	<b>97</b>

## ВВЕДЕНИЕ

Статистика свидетельствует о том, что уровень аварийности на дорогах России остается высоким, при этом зачастую дорожно-транспортные происшествия уносят жизни людей. В 2008 году зарегистрировано 24326 дорожно-транспортных происшествий. При сохранении существующей тенденции роста аварий со смертельным исходом, к 2020 году в списке причин смерти, которую можно было предотвратить, они займут одну из верхних строчек, обогнав даже СПИД и инсульт.

Анализ норм Уголовного кодекса РФ показывает, что понятием «дорожно-транспортные преступления» охватываются деяния, предусмотренные ст.ст. 264, 268 УК РФ, а также действия, указанные в диспозиции ст. 266 УК РФ, касающиеся недоброкачественного ремонта автотранспортных средств и выпуска их в эксплуатацию с техническими неисправностями.

По большинству рассматриваемых деяний предварительное расследование осуществляется в форме предварительного следствия. Статья 151 УПК РФ относит данные составы преступлений к компетенции следователей органов внутренних дел.

Для расследования дорожно-транспортных преступлений в составе органов предварительного следствия ОВД созданы специализированные подразделения, осуществляющие свою деятельность в тесном взаимодействии с Государственной инспекцией безопасности дорожного движения.

Первые годы существования указанных подразделений, позволяют говорить о том, что в своей деятельности они сталкиваются с проблемами различного характера. Об этом, в том числе, свидетельствует факт обращения руководителей следственных органов с просьбой проведения научного исследования на предмет особенностей расследования дорожно-транспортных преступлений.

Например, можно вести речь о некотором несовершенстве методики расследования дорожно-транспортных происшествий. Следствием этого явилось то, что в практике расследования был обнаружен целый комплекс действий, который потенциально затрудняет установление истины по уголовному делу. Проблемой является и не всегда высокий уровень профессионализма сотрудников следственных подразделений, обусловленный отсутствием специальной подготовки и опыта работы по расследованию преступлений в сфере безопасности дорожного движения.

Кроме того, ряд теоретических положений методики расследования дорожно-транспортных преступлений до настоящего времени является недостаточно разработанным, например, это категория «момент возникновения опасности», правила назначения судебно-автотехнической экспертизы, правила оценки заключения эксперта-автотехника. Удивительно, что подобная ситуация имеет место в условиях достаточно большого количества источников монографического, учебно-методического и практического характера. Проблема усугубляется ещё и тем, что специальные источники по исследуемой теме носят в основном теоретический характер, не учитывают практические особенности следственной работы. Всё это приводит к выводу о необходимости выработки

определенных методических рекомендаций, которые бы позволили следователю в условиях дефицита времени овладеть основами специфики расследования дорожно-транспортных происшествий.

Настоящее учебное пособие посвящено общей характеристике организации и функционирования специализированных следственных подразделений по расследованию дорожно-транспортных преступлений, концептуальным основам их деятельности, особенностям методики расследования отдельных видов дорожно-транспортных преступлений.

# ГЛАВА 1. СЛЕДСТВЕННЫЕ ОРГАНЫ МВД РФ В СИСТЕМЕ ОРГАНОВ ПРЕДВАРИТЕЛЬНОГО СЛЕДСТВИЯ РОССИИ

## 1.1. Органы предварительного следствия МВД России: история становления и перспективы развития

Предварительное расследование до середины 18 века входило в обязанности полиции. В роли следователей выступали в основном квартальные надзиратели, а в крупных городах следственные приставы по гражданским и уголовным делам. Кроме того, следствие производили нижние земские суды, управы благочиния и различные присутствия, в которые входили полицейские чины. Губернаторы, министр внутренних дел и даже царь могли в так называемых «важных случаях» поручать следствие особо выделенным чиновникам, командируемым на места происшествий.

8 июня 1860 г. Александр II своим Указом ввел в 44 российских губерниях 993 должности судебного следователя. К Указу прилагались три законодательных акта: «Учреждение судебных следователей», «Наказ судебным следователям» и «Наказ полиции о производстве дознания по происшествиям, могущим заключать в себе преступление или проступок». Принято считать, что настоящими документами, в России впервые были введены должности следователей, определены их полномочия, решены основные вопросы, связанные с организацией предварительного следствия. В развитие настоящих актов 29 сентября 1862 г. были приняты «Основные положения об устройстве судебных мест в России». Должность судебного следователя приравнивалась к должности члена уездного суда. Формально он был подчинен Министерству юстиции, фактически в гораздо большей степени зависели от губернаторов.<sup>1</sup>

В 1864 г. в связи с принятием в рамках проводимой в то время судебной реформы Уставов уголовного судопроизводства судебные следователи были отнесены к числу особых должностных лиц судебного ведомства, имеющих судейское звание и сопряженные с ними служебные привилегии. Следователи состояли при окружных судах, пользовались правами членов последних лишь с некоторыми исключениями. Назначать и смещать следователей мог только император по представлению министра юстиции. Это обеспечивало гарантии независимости следователя. На должность судебных следователей назначались лица, имеющие высшее юридическое образование, прослужившие по судебной части не менее трех лет. Устанавливалось достаточно высокое материальное содержание следователей.

После Великой Октябрьской Социалистической Революции система органов предварительного следствия России была ликвидирована. Декрет о суде № 1 от 22 ноября 1917 г. упразднил «доныне существовавшие институты судебных следователей, прокурорского надзора, а равно и институты присяжной и частной адвокатуры» и установил: «Впредь до преобразования все-

---

<sup>1</sup> Виленский Б.В. Российское законодательство х-хх веков. М., 1991. С. 145-149, 294.

го порядка судопроизводства предварительное следствие по уголовным делам возлагается на местных судей единолично».

До принятия Уголовно-процессуального кодекса РСФСР 1923 г. и Основ уголовного судопроизводства 1924 г. судебнo-следственная система России характеризуется множественностью структурных форм, что объясняется активным поиском наиболее эффективного их построения для вновь созданного государства.

Кроме выполнения функций следователя местными судьями единолично, расследованием преступлений занимались следственные комиссии при военно-революционных комитетах, штабы Красной армии, следственные аппараты в органах государственной безопасности (ВЧК). В 1918 г. созданы следственные комиссии окружных судов, которые осуществляли расследование наиболее опасных преступлений, должности следователей были введены и в рабоче-крестьянской милиции. Следственные органы в период гражданской войны нередко создавались и в иных государственных образованиях. Чаще всего это были чрезвычайные органы или комиссии для расследования уголовных дел.

К концу 1924 г. относительная определенность со следственным аппаратом была достигнута. Законодательно следователи состояли в ведении судов и действовали под надзором прокурора. Вопросы ведомственной принадлежности следователей не затрагивались.

В 1928 г. после внесения изменений в Положение о судоустройстве РСФСР следователи были выведены из подчинения судов и полностью подчинены прокурорам. Однако это подчинение было номинальным поскольку прокуратура оставалась в структуре Наркомата юстиции. Соответственно подконтрольность следователей Наркомюсту и местным советам сохранялась.<sup>1</sup>

Прокуратура как самостоятельный орган была учреждена в 1933 году, а следственный аппарат передан ей в подчинение и выведен из системы юстиции в 1936 году.<sup>2</sup>

В 1934 г. образован Народный комиссариат внутренних дел СССР, осуществлены преобразования в органах государственной безопасности. В 1940 году создан следственный аппарат в структуре Главного управления милиции НКВД СССР.

Следующее изменение следственных органов было осуществлено 25 декабря 1958 года<sup>3</sup>. Основы уголовного судопроизводства Союза ССР и Союзных республик наделили правом производства предварительного следствия лишь следователей прокуратуры и органов безопасности. Следственный аппарат органов МВД был упразднен. Однако большое количество уголовных дел и возросшая нагрузка на следователей прокуратуры требовали изменений.

---

<sup>1</sup> СУ РСФСР.1928.№117.Ст.734

<sup>2</sup> СЗ СССР.1936.№ 40. Ст.338

<sup>3</sup> Ведомости ВС СССР 1959.№ 1.Ст.15

6 апреля 1963 г. Указом Президиума Верховного Совета СССР следственный аппарат был создан в системе министерства охраны общественного порядка (Ныне -МВД России). В связи с созданием органов предварительного следствия в системе МВД была разграничена подследственность следователей прокуратуры и органов внутренних дел.

Следственный аппарат органов внутренних дел представлял собой самостоятельную структуру в системе МВД, возглавляемую Следственным комитетом МВД РФ. Следственный комитет возглавлял начальник, который имел заместителей; отделы возглавляли начальники отделов.

В штате Следственного комитета были предусмотрены должности следственных работников, которые непосредственно осуществляют расследование преступлений, - старшие следователи по особо важным делам, следователи по особо важным делам, старшие следователи и следователи. Все следователи Следственного комитета назначались на должность начальником.

В министерствах внутренних дел республик в составе Российской Федерации, управлениях (главных управлениях) внутренних дел краев, областей, автономной области, автономных округов, городов Москвы, Санкт-Петербурга и Ленинградской области, а также в управлениях внутренних дел на транспорте и режимных объектах образовывались следственные управления (отделы), которые являются структурными подразделениями указанных министерств и управлений внутренних дел.

Возглавлял следственное управление (отдел) начальник, который подчинялся непосредственно начальнику соответствующего органа внутренних дел, являясь одновременно его заместителем, а также начальнику Следственного комитета МВД РФ. Структурно следственное управление (отдел) включало отделы, отделения и групп. В его составе следователи по особо важным делам, старшие следователи и следователи.

В городских, районных органах внутренних дел, органах внутренних дел на транспорте и режимных объектах образованы следственные подразделения (отделы, отделения, группы).

Следственные отделы и отделения возглавляли начальники, которые по должности - заместители начальников органов внутренних дел. В штатах следственных подразделений устанавливались должности старших следователей и следователей. В некоторых органах внутренних дел с учетом объема работы по штату назначался всего один следователь. В штаты следственных подразделений вводились должности младших следователей.

В 60-80 гг. XX столетия посредством принятия ведомственных нормативных актов шло развитие внутренней структуры следственных аппаратов органов прокуратуры, КГБ (ФСБ), МВД.

В 90-х годах вновь были предприняты некоторые попытки реформирования системы органов следствия в целом. В частности, имела место ликвидация и возрождение следственных подразделений в органах государственной безопасности. Федеральным законом от 17 декабря 1995 г. создавался следственный аппарат в федеральных органах налоговой полиции. В связи с ликвидацией данной службы он был упразднен в 2003 г. В этом же

году был образован следственный аппарат во вновь созданном государственном органе - Федеральной службе Российской Федерации по контролю за оборотом наркотиков.

Реорганизация следственного аппарата на этом не завершена. В целях повышения эффективности работы следственных аппаратов органов внутренних дел, федеральной службы безопасности, Следственного комитета при прокуратуре Российской Федерации обсуждается проблема создания единого следственного органа. Дискуссия о необходимости создания подобного органа началась еще в 1957 г., перед созданием следственного аппарата в органах внутренних дел. В этой связи М.С. Строгович отстаивая сохранение следствия только лишь в органах прокуратуры, указывал на недопустимость ситуации, когда милиция одновременно действует не только как орган дознания, но и как орган предварительного следствия<sup>1</sup>. Таким образом, М.С. Строгович понимал под единым следственным аппаратом только следователей прокуратуры.

Как уже отмечалось вскоре Указом Президиума Верховного Совета СССР от 6 апреля 1963 г. «О предоставлении права производства предварительного следствия органам охраны общественного порядка»<sup>2</sup> был создан следственный аппарат в органах внутренних дел, на который легла обязанность расследования большинства преступлений.

Наличие двух следственных аппаратов лишь обострило борьбу за право монопольного осуществления предварительного следствия. М.В. Барсуков, занимавший должность начальника Главного управления милиции МВД СССР, выступал против совмещения в органах прокуратуры прокурорского надзора и следствия: «Представляется, что подлинно деловой, принципиальный и независимый надзор за следствием прокуратура может осуществлять лишь при условии, если следственный аппарат не будет частью аппарата самой прокуратуры и если прокурор не будет себя чувствовать ответственным за каждый шаг следователя, работой которого он руководит»<sup>3</sup>.

В дальнейшем учеными были высказаны различные предложения о вариантах организации самостоятельной системы следственных органов. М.С. Строгович предлагал включение следственного аппарата в Министерство юстиции (за исключением следователей органов госбезопасности), что позволило бы обеспечивать связь органов предварительного следствия с органами правосудия и способствовало усилению судебного контроля за предварительным следствием<sup>4</sup>. Идею создания самостоятельной системы следственных органов, подчиняющуюся Следственному комитету при Совете Министров

---

<sup>1</sup> Строгович М.С. «О дознании и предварительном следствии и о «едином следственном аппарате»//Социалистическая законность.1957.№5.С.20-21.

<sup>2</sup> О предоставлении права производства предварительного следствия органам общественного порядка: Указ Президиума Верховного Совета СССР от 6 апреля 1963 года №1237-iv//Ведомости Верховного Совета СССР.1963.№16 С.181.

<sup>3</sup> Барсуков М.В. За дальнейшее совершенствование организации и деятельности советской милиции//Советское государство и право.1957.№ 2 С.43

<sup>4</sup> Строгович М.С. Курс советского уголовного процесса. М., 1959. Т.1. С.229-230; Т.2.С.79

СССР и соответствующим комитетам при Советах Министров союзных республик отстаивал В.А. Стрёмовский<sup>1</sup>.

Интересный факт - идею лишения прокуратуры функции производства предварительного следствия и концентрации следствия в МВД активно отстаивал еще Н.А. Щелоков, бывший с сентября 1966 г. по декабрь 1982 г. министром внутренних дел СССР. А.Г. Звягинцев описывает это так: «Во времена Брежнева развернулась настоящая битва за следствие. Право прокуратуры расследовать уголовные дела ставилось под сомнение»<sup>2</sup>. Тогда прокуратуре удалось отстоять за собой право осуществлять предварительное следствие.

В 1991 году проект Концепции судебной реформы, выделил одним из основополагающих ее направлений создание самостоятельного следственного аппарата. 24 октября 1991г. Верховный Совет РСФСР постановлением №1801 -1 утвердил проект Концепции судебной реформы, которая явно была ориентирована на создание моноцентрического и иерархического аппарата предварительного следствия в России, возглавляемого Следственным Комитетом.

Несмотря на прогрессивность идей, касающихся реорганизации органов предварительного следствия, практически сразу же за еще не реализованными начинаниями, последовала контрреформа, представленная мощными оппозиционными государственными структурами. Так, 13 января 1992г. закон РФ «О прокуратуре Российской Федерации» сохранил следственный аппарат в органах прокуратуры<sup>3</sup>, а принятый 18 октября 1995г. Федеральный закон «О внесении изменений и дополнений в Закон РФ «О прокуратуре Российской Федерации» продублировал данное положение.

В 1997 г. Президенту России Б.Н. Ельцин не подписал закон о создании единого следственного органа. Достоинства и недостатки создания единого следственного органа активно обсуждались в научных публикациях.<sup>4</sup>

В настоящее время вопрос о создании единого ведомства, осуществляющего расследование, разрабатывается такими учеными-процессуалистами, как С.Е. Визин, А.М. Ларин, И.Л. Петрухин, Т.Г. Морщакова, И.Б. Михайловская, Ю.И. Стецовский, С.А. Пашин и др. Но это уже не история развития следственных подразделений, а перспективы.

---

<sup>1</sup> Стрёмовский В.А. Участники предварительного следствия в советском уголовном процессе. Изд-во Ростовского государственного университета.1966.С.64.

<sup>2</sup> Звягинцев А.Г. Взлеты и падения вершителей судеб. Трагические страницы в биографии российских юристов.М.,2006.С.439.

<sup>3</sup> Ведомости съезда народных депутатов Российской Федерации и Верховного Совета Российской Федерации. 1992, №8,ст.366.

<sup>4</sup> Александров А. Нужно ли создавать Федеральную службу расследований // Законность.2002.№8.; Крылов А.В. К вопросу о создании единого органа по расследованию преступлений // Российский следователь. - 2002. - № 2.

## **1.2. Специализированные подразделения по расследованию дорожно-транспортных преступлений в структуре органов предварительного следствия ОВД**

Со времени образования (1963 г.) в органах внутренних дел следственного аппарата органы предварительного следствия в системе МВД России стали самыми мощными и результативными. В них работает 83% всех следователей страны. Следователями органов внутренних дел ежегодно расследуется более 92% преступлений, по которым предварительное следствие обязательно, а всего ими расследуется более 70% совершаемых в стране преступлений.

Следственный аппарат органов внутренних дел за последние десятилетия в своем развитии претерпел определенные изменения. Так в 1989 г. предпринимались шаги МВД по формированию нормативно-правовой базы деятельности и определению наиболее оптимальной структуры следственного аппарата. Был издан Приказ МВД СССР от 24 июля 1989 г. №145 «О некоторых мерах по совершенствованию деятельности следственного аппарата органов внутренних дел материального стимулирования его работников» и Приказ МВД России от 15 июня 1992 г. №197 «О неотложных мерах по совершенствованию следственного аппарата органов внутренних дел», которым было завершено структурно-функциональное перестроение следственных подразделений, устранены дублирующие звенья, укреплен руководящий состав следственных аппаратов МВД, УВД, УВДТ; образованы специализированные подразделения по расследованию организованной преступной деятельности и коррупции. Но данные Приказы МВД России не смогли в полной мере обеспечить процессуальное самостоятельность и независимость следствия.

В дальнейшем предприняты усилия, направленные, в первую очередь, на улучшение организации расследования и раскрытия преступлений. Значительно обновилась нормативно-правовая база, регулирующая вопросы взаимодействия следствия с органами милиции. Так, приказом МВД России от 20 июня 1996 г. № 334 была утверждена Инструкция по организации и взаимодействия подразделений и служб органов внутренних дел в расследовании и раскрытии преступлений, а другим приказом Министерства от 19 июля 1996 г. № 394 ДСП предусмотрено обязательное участие следователей в реализации оперативных материалов подразделениями по борьбе с организованной преступностью.

Серьёзной попыткой реорганизации следственного аппарата ОВД Российской Федерации стали положения Концепции развития органов внутренних дел и внутренних войск России (март 1996 г.) Данная Концепция наметила поэтапное реформирование органов предварительного следствия. На первом этапе предполагалось инициировать внесение изменений в УПК, связанных с перераспределением последовательности между следователями ОВД, ФСБ и прокуратуры. Основная цель организационных преобразований второго этапа (до 2000 г.) состояла в оптимизации структуры следственных подразделений ОВД в соответствии с измененной правовой базой. На третьем - «развитие подразделений предварительного следствия системы МВД России будет осуществляться в рамках реализации Концепции судебной реформы в РФ, которая предусмат-

ривает формирование в перспективе единого вневедомственного следственного органа (Федерального комитета)»<sup>1</sup>.

Издание Указа Президента РФ от 23 ноября 1998 г. №1422 «О мерах по совершенствованию организации предварительного следствия в системе МВД Российской Федерации» явилось предпосылкой для укрепления правовой основы эволюционного развития следственного аппарата органов внутренних дел и реализации Концепции судебной реформы РФ и Концепции развития органов внутренних дел и внутренних войск (на период до 2005 г.). Указ впервые установил нормативно-правовой статус органов предварительного следствия в системе Министерства во главе со Следственным комитетом при МВД России. При этом он указал на определенное дистанцирование органов предварительного следствия, необходимое для их процессуальной независимости.

Во исполнение Указа Президента России № 1422 1998 г. МВД был издан ряд ведомственных нормативно-правовых актов, согласно которым в течение 1999-2000 гг. были осуществлены значительные организационно-штатные мероприятия, направленные на совершенствование деятельности органов предварительного следствия, повышение статуса и роли руководителей как на уровне МВД, ГУВД, УВД субъектов Российской Федерации, УВД на транспорте и режимных объектов, так и в звене горрайлинорганов внутренних дел.

В соответствии с приказом МВД России от 4 января 1999 г. № 1 «О мерах по реализации Указа Президента РФ от 23 ноября 1998 г. № 1422» следственные управления (отделы, группы) были выделены из структуры аппаратов управления МВД, ГУВД, УВД субъектов Российской Федерации, УВДТ, УВД (ОВД) УРО МВД России и органов внутренних дел на транспорте субъектов Российской Федерации, на объектах транспорта и режимных объектах и образованы в системе Министерства внутренних дел РФ в качестве органов предварительного следствия главные следственные управления, следственные управления (отделы) при органах внутренних дел субъектов Российской Федерации, следственные управления (отделы, отделения, группы) при органах внутренних дел в районах, городах, округах, районах в городах, а также при органах внутренних дел закрытых административно-территориальных образованиях, на особо важных и режимных объектах, следственные управления (отделы, отделения, группы) при органах внутренних дел по охране метрополитена, на железнодорожном, водном и воздушном транспорте.

Этим же приказом утверждены Типовые положения о Главном следственном управлении, следственном управлении (отделе) при МВД, ГУВД, УВД субъектов Российской Федерации, УВД на транспорте и режимных объектов и нижестоящих органов предварительного следствия, их типовые структуры, перечень должностей и соответствующих им специальных званий, положение о помощнике следователя, схема ежегодной докладной записки о результатах работы и перечень информации по уголовным делам, представляемой в Следственный комитет.

---

<sup>1</sup> Приказ МВД России, от 20.03.96, № 145 «Об утверждении Концепции развития органов внутренних дел и внутренних войск МВД России» (на период до 2005 г.)

Приказом также установлено, что за исключением руководителей и вновь принимаемых сотрудников (с зачислением последних в кадры Министерства), назначаемых министрами внутренних дел и начальниками ГУВД, УВД субъектов Российской Федерации, УВД на транспорте и режимных объектов, все другие сотрудники органов предварительного следствия назначаются на должность и освобождаются от должности приказом руководителей органов предварительного следствия. Были расширены полномочия руководителей органов предварительного следствия по приему на службу, увольнению, поощрению и наказанию подчиненных им сотрудников. В связи с этим в штаты органов предварительного следствия введены должности помощников начальников по кадрам - начальников отделов (отделений, групп) кадров.

В числе первостепенных решалась и задача совершенствования взаимодействия органов предварительного следствия с оперативными службами в выявлении, раскрытии и расследовании преступлений, совершенных организованными преступными группами и сообществами (организациями).

С учетом повышения статуса всех звеньев органов предварительного следствия у значительного числа их сотрудников повысились размеры должностных окладов, а по ряду должностей - и специальные звания.

Были приняты также меры по закреплению их штатной численности. Постановлением Правительства Российской Федерации от 5 февраля 1999 г. № 126 «О численности органов предварительного следствия в системе Министерства внутренних дел Российской Федерации и оплате труда их сотрудников»

Таким образом, обеспечено нормативно-правовое регулирование и поднята на качественно новый уровень деятельность органов предварительного следствия, повышена самостоятельность и одновременно ответственность руководителей за конечные результаты работы, созданы новые возможности для материального и морального стимулирования труда следователей.

В целях укрепления процессуальной независимости следователей и предупреждения незаконного вмешательства в их деятельность при расследовании преступлений, совершаемых организованными преступными группами с участием или при прямом попустительстве должностных лиц, а также фактов коррупционных проявлений со стороны последних, приказом МВД России от 23 ноября 1999 г. № 952 были созданы десять региональных следственных отделов по расследованию организованной преступной деятельности, непосредственно подчиненных Следственному комитету, на что постановлением Правительства Российской Федерации от 6 октября 1999 г. № 1132 дополнительно выделено 170 единиц штатной численности. В короткое время были назначены их руководители, организована работа по укомплектованию сотрудников. Несколько ранее, приказом МВД России от 18 февраля 1999 г. № 124, в этих же целях было создано Региональное управление по расследованию организованной преступной деятельности на Северном Кавказе (дислокацией в г. Нальчике Кабардино-Балкарской Республики), непосредственно подчиненное Следственному комитету, положение о котором утверждено приказом МВД России от 5 марта 1999 г. № 159.

В развитие положений Указа Президента Российской Федерации от 13.05.00г. № 849, согласно которому в РФ образованы семь федеральных округов, приказом МВД России от 30.06.00 г. № 703 на базе 10 региональных следственных отделов и Регионального управления по расследованию организованной преступной деятельности на Северном Кавказе созданы семь следственных управлений по расследованию организованной преступной деятельности, непосредственно подчиненных Следственному комитету. Их руководители получили статус начальника Следственного комитета.

Названные выше Указы Президента РФ, постановления Правительства РФ, ведомственные нормативно-правовые акты Министерства внутренних дел России способствовали повышению уровня организации работы органов предварительного следствия и фактически сделали следственный аппарат в системе МВД России строго централизованной федеральной структурой.

В настоящее время на следственные подразделения МВД России возложена задача расследования преступлений, отнесенных к подследственности органов внутренних дел. В зависимости от оперативной обстановки и штатных возможностей распределение служебных обязанностей следственных работников осуществляется посредством закрепления определенных территориальных зон (участков) или специализации на расследовании отдельных категорий преступлений.

В целях повышения организационных и практических мер по улучшению работы в следственных подразделениях в установленном порядке за счет имеющейся штатной численности в составе главного следственного управления (следственного управления, отдела) при МВД, ГУВД, УВД субъекта Российской Федерации, УВДТ, УВД (ОВД) ГУВДРО СОБ МВД России или в непосредственном его подчинении могут создаваться специализированные и другие подразделения.

Так, в следственных подразделениях определяются сотрудники следственных отделов при УВД, ОВД области, специализирующихся на расследовании уголовных дел о преступлениях, совершенных в сфере безопасности дорожного движения. Например, при ГУВД Нижегородской области создан межрайонный специализированный следственный отдел по расследованию ДТП. При реформировании следственного аппарата данный специализированный отдел сохранен и подчинен ГСУ. В структуру ГСУ Свердловской области также входит специализированный отдел по расследованию ДТП по г. Екатеринбургу. В связи со значительными сложностями в расследовании дел о ДТП в структуре отдела по расследованию тяжких и особо тяжких преступлений создано отделение по ДТП, состоящее из 8 человек в УВД по Саратовской области., в том числе 1 сотрудник оказывает методическую и практическую помощь следователям области. При УВД по Орловской области специализированный следственный отдел по расследованию транспортных преступлений включает 6 сотрудников, при отделах внутренних дел по районам и городам Орловской области закреплены сотрудники следственных отделов, специализирующиеся на расследовании уголовных дел о преступлениях, совершенных в сфере безопасности дорожного движения из расчета один или два на отдел. Так, при ОВД по г. Ливны и Ливенскому району Орловской области - 2; при

ОВД по г. Мценску и Мценскому району Орловской области - 2; при ОВД по Верховскому району Орловской области - 1.

Таким образом, сегодня следственный аппарат МВД является крупнейшей структурой органов предварительного следствия. В настоящее время органы предварительного следствия в системе МВД России имеют жесткое построение по вертикали и устойчивость сложившейся за более чем 30 лет структуры следственного аппарата.

## **ГЛАВА 2. КОНЦЕПТУАЛЬНЫЕ ОСНОВЫ ДЕЯТЕЛЬНОСТИ СПЕЦИАЛИЗИРОВАННЫХ СЛЕДСТВЕННЫХ ПОДРАЗДЕЛЕНИЙ МВД РОССИИ ПО РАССЛЕДОВАНИЮ ДОРОЖНО-ТРАНСПОРТНЫХ ПРЕСТУПЛЕНИЙ**

### **2.1 Уголовно-процессуальная деятельность следователя и следственно-оперативной группы (СОГ) на первоначальном этапе производства по уголовному делу о дорожно-транспортном преступлении**

В соответствии с общими задачами уголовного процесса первоначальный этап расследования уголовных дел направлен на быстрое и полное раскрытие преступлений, изобличение виновных и обеспечение правильного применения закона с тем, чтобы каждый, совершивший преступление был, подвергнут справедливому наказанию и ни один невиновный, не был привлечен к уголовной ответственности и осужден. Указанная деятельность способствует укреплению законности и правопорядка, предупреждению и искоренению преступлений, охране интересов общества, прав и свобод личности.

Представляется от того насколько законной и процессуально - грамотной будет деятельность следователя и следственно-оперативной группы на первоначальном этапе расследования, будет зависеть успех и результат всего предварительного следствия по делу.

В соответствии с уголовно-процессуальным кодексом Российской Федерации уголовное дело может быть возбуждено и начато предварительное расследование только при наличии поводов и достаточных оснований. Однако, при наличии повода не всегда можно считать, что имеются достаточные данные, указывающие на признаки преступления, и в таких случаях требуется соответствующая проверка, предусмотренная уголовно-процессуальным законом. Остановимся подробнее на действиях следователя (дознавателя) по проверке сообщений (заявлений) о дорожно-транспортных происшествиях.

Следователю (дознавателю), занимающемуся расследованием ДТП, необходимо помнить, что от его подготовленности к осмотру места происшествия и его экипировки зависит правильность отражения результатов осмотра, поиска, сбора и фиксации вещественных доказательств. Для качественного осмотра ДТП следователь (дознаватель) должен иметь следственный чемодан (портфель), в комплекте которого должны быть представлены все необходимые принадлежности (рулетка, фонарик, чертежные принадлежности и т.д.). В связи с тем, что эти предметы в следственном портфеле (чемодане), как правило, отсутствуют и следователями (дознавателями), как показывает практика, почти не применяются, это приводит к необъективному отражению в протоколе некоторых параметров, ибо все делается «на глазок».

Следователь (дознаватель) обязан незамедлительно прибыть на место происшествия, так как без ознакомления с обстоятельствами дела на месте и самого подробного осмотра места происшествия невозможно составить ясного представления о характере происшествия и необходимости возбуждения уго-

ловного дела, а также затруднительно наметить правильный план его расследования.

Необходимость как можно более скорого выезда следователя (дознавателя) на место происшествия обуславливается еще и тем, что на улице или дороге трудно сохранить длительное время в неизменном виде место происшествия. С улицы (дороги) необходимо быстро убрать трупы потерпевших и (или) животных, а также обломки разбитого транспорта, чтобы они не мешали нормальному движению, что особенно важно на тех улицах (дорогах), где происходит интенсивное движение автотранспорта. Кроме того, нельзя оставлять на дороге автомашину, если в результате наезда или аварии она заняла проезжую часть, и нет возможности в данном месте организовать объезд места происшествия для машин, курсирующих в ту или другую сторону. Движущиеся по дороге машины могут повредить важные для расследования следы, которые восстановить уже никогда не удастся. Наконец, следы на улице (дороге) особенно подвержены изменениям и порче под влиянием атмосферных явлений (дождь, снег, ветер). Вот почему совершенно недопустимо, чтобы следователь откладывал свое прибытие на место ДТП.

Своевременное и неременное присутствие следователя (дознавателя) на месте ДТП позволяет ему правильно зафиксировать обстановку ДТП в протоколе осмотра. По прибытии на место ДТП следователь (дознаватель) обязан:

- определить границы места ДТП;
- с помощью сотрудников ГИБДД и общественности ограждать место ДТП, дабы не утратить вещественные доказательства, применяя при этом дорожные знаки, а в темное время суток — флюоресцирующие или светоотражающие предметы;
- с помощью сотрудников ГИБДД принять необходимые меры по безопасности и защите себя, участников осмотра и других лиц, находящихся на месте происшествия;
- осуществить с помощью сотрудников ГИБДД регулирование движения с целью устранения заторов и аварийной ситуации на дороге;
- принять меры по розыску и задержанию водителя и транспортного средства, скрывшегося с места происшествия;
- осуществить другие необходимые действия с целью сохранения различных следов на месте ДТП как вещественных доказательств, необходимых для тщательного расследования ДТП.

В целях принятия законного и обоснованного решения вопроса о возбуждении уголовного дела по факту ДТП и полного установления обстоятельств совершенного преступления орган внутренних дел, как правило, создает следственно-оперативную группу (СОГ). В состав СОГ включаются: следователь (руководитель СОГ), сотрудники ГИБДД, оперуполномоченный уголовного розыска, судмедэксперт, эксперт-криминалист, инспектор-кинолог и др. Состав следственно-оперативной группы, в зависимости от характера ДТП, может варьироваться.

#### **Следователь (дознаватель) на месте ДТП:**

- координирует работу всех членов СОГ на месте ДТП;

- несет ответственность за результаты деятельности СОГ на первоначальном этапе расследования ДТП, а также за соблюдение участниками группы требований закона;
- проводит осмотр места происшествия, составляет протокол и схему;
- в соответствии с требованиями ст. 164 УПК РФ решает вопрос об участии в осмотре водителя и потерпевшего, которые в ходе осмотра могут давать пояснения об отдельных моментах и обстоятельствах происшествия;
- несет ответственность за качественное и своевременное проведение всех необходимых процессуальных действий, а также принимает решение о возбуждении уголовного дела по факту ДТП.

После возбуждения уголовного дела организует следственные эксперименты, например, по определению видимости препятствия и предметов, расположенных на проезжей части, в свете фар, обзорности с места водителя, пассажира и т.д.

#### **Оперуполномоченный уголовного розыска (инспектор ГИБДД по розыску) на месте ДТП:**

- оказывает содействие следователю в выполнении следственных действий, выполняет его поручения;
- осуществляет оперативно-розыскные мероприятия, организует совместно с сотрудниками ГИБДД преследование скрывшегося водителя;
- принимает меры к организации заслонов и пикетов на путях возможного следования скрывшегося с места происшествия транспортного средства;
- устанавливает очевидцев и свидетелей ДТП, при необходимости отрабатывает жилой сектор;
- проводит опрос граждан, собравшихся на месте происшествия, в целях получения от них сведений, имеющих значение для выяснения обстоятельств дорожного происшествия и розыска скрывшегося транспортного средства и водителя;
- в необходимых случаях по указанию следователя или дежурного посещает медицинское учреждение, куда направлены потерпевшие, для получения от них объяснений об обстоятельствах ДТП.

#### **Сотрудник ДПС ГИБДД:**

- обеспечивает на месте ДТП безопасность движения транспортных средств и пешеходов;
- оказывает помощь следователю или дознавателю в осмотре места происшествия, в обнаружении следов и предметов, могущих иметь значение для раскрытия и расследования ДТП, позволяющих установить участвовавшее в дорожном происшествии транспортное средство;
- помогает следователю (дознавателю) проверить техническое состояние транспортного средства, а также отправить его к месту хранения до решения вопроса о выдаче владельцу.

#### **Эксперт-криминалист:**

- оказывает помощь следователю (дознавателю) в обнаружении, фиксации, изъятии и упаковке следов и вещественных доказательств;

- в ходе осмотра высказывает предположения и выводы о происхождении следов, причин появления на месте происшествия тех или иных предметов;
- по обнаруженным следам, в частности по следам протектора, определяет тип и марку транспортного средства;
- вносит предложения о возможности использования обнаруженных следов и предметов для раскрытия преступления;
- консультирует следователя при фотографировании им места происшествия (или производит фотографирование сам);
- оказывает помощь в описании следов и предметов при составлении протокола осмотра, в вычерчивании планов и схем.

#### **Специалист-автотехник:**

- оказывает помощь следователю в выявлении механизма происшествия, в установлении его причин и следов, позволяющих идентифицировать транспортное средство, в определении длины тормозного пути и установлении иных признаков, указывающих на скорость движения транспортного средства, иные обстоятельства происшествия;
- помогает следователю воссоздать механизм происшествия, понять значение и происхождение отдельных видов следов;
- проверяет техническое состояние транспортных средств, работу отдельных узлов и деталей;
- определяет по следам и вещественным доказательствам марку, модель, тип скрывшегося транспортного средства и направление его движения;
- обращает внимание следователя на особенности регулирования дорожного движения в месте дорожного происшествия;
- по решению следователя принимает участие в проведении следственных экспериментов по определению видимости, обзорности, проверке тормозной системы.

**Судебно-медицинский эксперт (врач)** проводит первоначальный осмотр трупа на месте его обнаружения и предоставляет следователю необходимые сведения для занесения в протокол.

Итак, осмотр места происшествия (ОМП).

Осмотр — это одно из основных следственных действий при расследовании дорожно-транспортных происшествий. В УПК РФ это следственное действие регламентируется ст.176-177, а также ст.164-170, предусматривающими: общие правила производства, порядок составления протокола, удостоверение факта отказа от подписания или невозможности подписания протокола следственного действия, участия специалиста, переводчика, понятых.

Не следует забывать, что протокол осмотра (ст.180 УПК РФ) является доказательством по уголовному делу. И если он не будет соответствовать требованиям ст.75,83 УПК РФ, то такое доказательство может быть признано недопустимым, то есть не иметь юридической силы, его нельзя положить в основу обвинения, а также использовать для доказывания любого из обстоятельств, предусмотренных ст.73 УПК РФ. Поэтому при расследовании дорожно-

транспортных происшествий осмотр места ДТП приобретает особое значение, так как нередко это единственное объективное доказательство.

Так уж повелось на практике, что осмотр места происшествия всегда осуществляется до возбуждения уголовного дела. Исключительное допущение закона о возможности производства данного следственного действия до возбуждения уголовного дела (ВУД) возведено в норму обычного процессуального поведения<sup>1</sup>.

При этом возникает первая актуальная проблема - почти всегда на стадии ВУД по делам о ДТП под видом ОМП производится такое следственное действие, как следственный эксперимент. В частности в рамках следственного действия ОМП производятся такие сложные опытные (экспериментальные) действия как установление видимости конкретного препятствия, установления темпа, времени движения пешехода, контрольное торможение автомобиля.

Подобное является недопустимым по ряду причин. Прежде всего, УПК РФ предусматривает для выяснения данных обстоятельств, специальное следственное действие – следственный эксперимент, и, как известно он не может проводиться до возбуждения уголовного дела. ОМП предполагает цель – выяснение и фиксация обстановки совершения преступления, для достижения которой должно применяться весьма простое правило: «что вижу, то и пишу», т.е. должна фиксироваться объективная информация. Во время ОМП допускается лишь производство простейших опытных действий, направленных на обеспечение более точного описания обстановки. Так, например, в процессе ОМП допустимо производить замеры для установления расположения предметов, для определения уклона проезжей части и т.п.

С процессуальной точки зрения также весьма проблематичным является участие в ОМП участников ДТП (а экспериментальные действия часто предполагают их участие), поскольку они не имеют процессуального статуса какого-либо участника уголовного судопроизводства. Отсутствие прав и обязанностей делает невозможным реализацию законных интересов во время производства следственного действия.

Выше мы отметили о процессуальном запрете производства экспериментальных действий во время производства ОМП. Существуют также и объективные, тактические обстоятельства, препятствующие производству подобных действий в ходе ОМП. Учитывая, что следственно-оперативная группа (СОГ) прибывает к месту дорожно-транспортного происшествия (ДТП) спустя существенный промежуток времени, который можно измерять не минутами, а часами, то вряд ли можно говорить о достоверности результатов таких экспериментальных действий, как установление видимости конкретного препятствия. Степень освещенности за это время существенно изменяется, соответственно условия эксперимента уже не будут отвечать необходимым требованиям.

Достоверность установленного темпа, времени движения пешехода во время ОМП вообще ничтожна. Подобное утверждение основывается на том,

---

<sup>1</sup> Шамонова Т.Н. Расследование дорожно-транспортных происшествий // Гражданин и право, № 12, 2001. С.16-17.

что следователь абсолютно не готов на этот момент производить подобные экспериментальные действия. Об обстоятельствах ДТП не допрошены подозреваемый, потерпевший, возможные свидетели; достоверно не установлены момент возникновения опасности, место наезда на пешехода (для этого требуется комплекс следственных действий: проверка показаний на месте, следственный эксперимент и судебно-автотехническая экспертиза. Это делает невозможным производство подобного эксперимента.

Контрольное торможение автомобиля мы относим к следственному эксперименту, но считаем, что с тактических позиций, хотя и в нарушение процессуальных требований, его следует производить во время ОМП. Дело в том, что уникальные дорожные условия, имевшие место при ДТП (накат, гололед, обледенение) в основном сохраняются на момент ОМП. На последующих этапах расследования восстановить аналогичные уникальные дорожные условия уже будет невозможно, а они могут существенно повлиять на результаты САТЭ, соответственно на установление причинной связи объективной стороны преступления. Воссоздание же подобных, но не уникальных дорожных условий не будет обеспечивать достоверность результатов следственного эксперимента<sup>1</sup>.

Процессуально верно сразу после ОМП возбудить уголовное дело и произвести контрольное торможение в рамках следственного эксперимента.

Определение общей видимости во время ОМП, мы считаем, необходимо отнести к элементарным опытным действиям способствующим более точному установлению обстановки на месте ДТП – степени освещенности. Следует обратить внимание на то, что в этом случае общая видимость определяется на момент ОМП, но не на момент ДТП. Результаты данного замера могут использоваться в будущем для воссоздания обстановки во время следственного эксперимента или для производства САТЭ только в случае, когда не влияют существенно на результаты подобных следственных действий.

Под ОМП часто «камуфлируется» также и проверка показаний на месте. Например, участники ДТП указывают предполагаемое место наезда на пешехода или место столкновения транспортных средств; со слов участников ДТП в протоколе ОМП указывается направление движения пешехода, ТС – все это субъективная информация, которая не может быть занесена в протокол ОМП. Для фиксации подобного рода информации существуют специальные следственные действия, прежде всего – допрос. И только после допроса УПК РФ допускает возможность, с целью уточнения и проверки показаний, произвести следственное действие – проверку показаний на месте, в протоколе которого мы и будем отмечать предполагаемое место наезда на пешехода или место столкновения ТС; направление движения пешехода, ТС с привязкой их на месте ДТП.

В процессе ОМП с целью определения в будущем места наезда на пешехода или места столкновения ТС; направления движения пешехода, ТС должны отыскиваться и фиксироваться в протоколе следы преступления объективного,

---

<sup>1</sup> См.: Лукьянов В.В. Транспортные и другие техногенные преступления и проступки. Состав и квалификация. – М., 2003. С. 36-37.

материального характера. В частности это следы колес ТС, осыпи грязи, следы горюче-смазочных материалов (ГСМ), охлаждающей жидкости, следы ног пешехода, следы повреждений на обуви пешехода, следы крови, и т.п. Все это будет, служит исходными данными для назначения САТЭ с целью достоверного установления интересующих нас обстоятельств.

В качестве вывода по части нарушений, допускаемых при производстве ОМП, отметим следующее. Подмена осмотром места происшествия таких следственных действий, как следственный эксперимент и проверка показаний на месте является грубейшим процессуальным нарушением, существенным образом влияющих на достоверность их результатов и в целом результатов расследования уголовного дела о ДТП. Соответственно производство данных процессуальных действий подобным способом является неприемлемым. Их результаты будут являться недопустимыми не только с формальной точки зрения (нарушение требований УПК в части производства следственных действий), но и с фактической, в силу того, что они изначально не обладают признаком достоверности.

Как ни странно, но, вполне вероятно, что подобные процессуальные нарушения повлекут признание протокола ОМП, в целом, недопустимым доказательством. Здесь уместно будет задаться справедливым вопросом: стоит ли торопиться на стадии ВУД?

#### **Осмотр места происшествия.**

Место осмотра ДТП условно можно подразделить на три зоны.

1. *Исходная зона* — это место (точка) практического восприятия водителем возникшей опасности.

2. *Промежуточная зона* — место, с которого водитель по прошествии времени реакции принимает меры к предотвращению ДТП (торможение, изменение направления движения и т.д.).

3. *Зона совершения ДТП* — включает место столкновения (удара), расположения после столкновения и следы ДТП (торможение, юз, разброс стеклов и деталей, выбоины, царапины на дорожном покрытии и т.д.).

Знание, понимание и правильное применение следователем последовательности этих зон позволяет ему легко определить границы осмотра, правильно его оградить, что исключит возможность утери и уничтожения вещественных доказательств.

Осмотр места ДТП следователь должен начинать с «зоны совершения ДТП» и продолжать до «исходной зоны». При таком порядке осмотра ему легче исключить из рассмотрения следы, оставленные транспортным средством, не участвовавшим в ДТП.

При осмотре следователь не должен упускать малозначительных на первый взгляд объектов и фактов, которые в совокупности с другими доказательствами в общей картине ДТП приобретают большую значимость.

Вот некоторые из них:

- положение рычага переключения передач, нейтральное или выключенные передачи — если выключена передача, то какая именно (это может дать представление о возможной скорости движения);

- чистота лобового и боковых стекол, что позволяет установить видимость и обзорность для водителя;
- положение переключателей осветительных приборов — при каком свете автомобиль следовал и какая при этом была видимость в темное время суток;
- был ли включен обогреватель заднего стекла — можно сделать вывод о степени ограничения видимости сзади;
- общее состояние системы управления и интерьера салона — это может свидетельствовать о степени трудности управления автомобилем.

Итак, прежде чем удалить с проезжей части транспортные средства и другие объекты, мешающие восстановлению нормального движения, надо зафиксировать взаимное положение автомашин, следов, иных вещественных доказательств посредством фотографирования, замеров и т.д.

Для удостоверения факта производства следственного действия, а также содержания, хода и его результатов (ст.60 УПК РФ), следователь (дознатель) привлекает незаинтересованных в исходе уголовного дела лиц. Участие понятых при осмотре места происшествия (ДТП) регламентируется ст. 170 УПК РФ. Следует учитывать, что понятые могут быть допрошены в суде в качестве свидетелей, поэтому желательно выбирать понятых из лиц, имеющих водительское удостоверение, разбирающихся в обстановке ДТП и способных дать подробные показания об обстоятельствах осмотра, вещественных доказательствах. УПК РФ предусмотрено проведение осмотра и без участия понятых, когда место происшествия расположено в труднодоступной местности, при отсутствии надлежащих средств сообщения, а также в случаях, если производство следственного действия связано с опасностью для жизни и здоровья людей. Однако в этом случае применяются технические средства фиксации хода и его результатов, о чем в протоколе делается соответствующая запись.

Особенности фото- и видеосъемки при ДТП.

Следователь (дознатель) должен помнить, что фотографии, сделанные на месте ДТП, используются как средство регистрации происшедшего, фиксации обстановки происшествия; для исследования и подтверждения теоретических и практических предпосылок с целью воспроизводства обстановки ДТП в ходе расследования и судебного разбирательства; для установления и подтверждения границ осмотра места ДТП и т.д.

Основным требованием фотосъемки является правильность выбора точек фотосъемки, так как от этого зависит точность воспроизведения обстановки на месте ДТП. Точку съемки надо выбирать так, чтобы ее конечный результат отражал специфические условия видимости и обстановки ДТП: фотографии должны подчеркивать показания свидетелей, очевидцев, потерпевших и водителей, других участников ДТП, дополнять и обогащать их.

Перед началом фотосъемки следователю (дознателю) необходимо убедиться в том, что все очевидцы и другие лица находятся вне кадра, фотографировать транспортное средство по диагонали с двух противоположных точек — это обеспечит на двух фотографиях полную фиксацию со всех сторон транс-

портного средств. При сложных ДТП рекомендуется проводить еще и разноплановую видеосъемку под разными ракурсами.

Любой вид съемки надо проводить так, чтобы на изображении все указывало на место расположения автомобилей: дорожные знаки, вывески, километровые указатели и т.д. Необходимо также, чтобы фото-, видеоматериал с места ДТП позволил определить виды обломков и их расположение, заметить следы, например, пролившейся жидкости на дорожном покрытии и даже, возможно, повреждения вокруг МП<sup>1</sup>.

Важно, чтобы автомобили были сняты со всех сторон: спереди, сзади и с боков. Необходимо запечатлеть все детали автомобилей, даже те, которые не имеют следов повреждений, так как иногда возникает необходимость отразить в протоколе те части, которые не пострадали.

Видеокамера дает возможность снять необходимый материал в единой панораме, без последующего монтажа.

Приступая к детальному осмотру места ДТП, члены СОГ должны четко знать задачи группы:

1. Выяснение обстановки, установление места и времени происшествия, а также его последствий.

2. Обнаружение, фиксация, изъятие следов и вещественных доказательств.

3. Определение технического состояния транспортного средства для установления технических причин и условий, повлекших происшествие.

4. Поиск ориентирующей информации о марке, модели, особенностях и других данных о транспортных средствах, отсутствующих на месте ДТП, определение направления их движения после происшествия.

5. Установление причин происшествия и условий, способствовавших его совершению.

6. Построение и проверка версий об обстоятельствах происшествия.

Начинать осмотр места происшествия целесообразно с того участка дороги (улицы), на котором могли сохраниться следы происшествия, требующие быстрой фиксации во избежание их порчи.

Надо «привязать» место ДТП на схеме к определенному недвижимому объекту. Замеры проводят от правого тротуара или обочины по ходу движения транспорта. Положение колес, точки начала и окончания следов торможения, волочения и т.п. следует очертить на асфальте мелом и произвести необходимые замеры. При этом по длине проезжей части исходными точками могут быть обозначения пешеходной дорожки, линия «стоп», угол дома, километровый или телеграфный столб, иные ориентиры. Дорожную обстановку, положение объектов, их координаты также фиксируют на схеме ДТП.

Главная задача следователя, на наш взгляд, заключается в том, чтобы точно зафиксировать, где именно располагались обнаруженные при осмотре предметы.

---

<sup>1</sup> Особенности расследования дорожно-транспортных преступлений: Методические рекомендации. / Д.В. Сопов. Орел: ОрЮИ МВД России, 2007. С. 5.

Если место ДТП находится в населенном пункте, необходимо указать название улицы, номер дома и расстояние от определенного угла здания. Вне населенного пункта следует указать наименование шоссе (дороги), километр и ориентир. Обязательно подлежат фиксации все дорожные знаки, их местонахождение (светофоры, семафоры, шлагбаумы, пешеходные переходы, островки безопасности и все иные объекты, имеющие отношение к месту ДТП, состояние краски); расположение отметки; наличие подземного перехода, направление выходов, их расстояние от места происшествия.

Осмотр следует производить исходя из принципа направления движения ТС. Характерными параметрами дорог, которые должны быть зафиксированы при осмотре, являются ширина проезжей части, обочин, радиусы закруглений, величина подъемов или спусков и поперечных углов. Приступая непосредственно к осмотру, необходимо стремиться к тому, чтобы как можно быстрее восстановить нормальную работу транспорта, осмотреть прежде всего менее устойчивые следы, к которым относятся следы, указывающие на точку наезда или место столкновения автомашин (осыпь грязи, стекла и т.д.); следы крови; следы вещества, которым был загружен транспорт; следы масла автомашины. Сюда же относятся следы в виде осколков фар, частей одежды и обуви пострадавшего. Затем следователь переходит к осмотру следов протектора, торможения, повреждений на автомашинах и т.д.

Таков общий порядок осмотра МП при ДТП, который не является обязательным, однако рекомендуется при расследовании типичных ДТП.

При ОМП необходимо учитывать обзорность (видимость) на дороге, погодные условия, время суток, следы повреждений на придорожных объектах и т.д.

Кроме того, при ОМП тщательнейшим образом осматриваются следы транспортных средств, следы торможения и иные следы. Нельзя оставить без внимания внешний вид (отражение) тормозного пути, на котором бывают:

- отпечатки четко выраженного рисунка протектора;
- следы скольжения колес по асфальтовому покрытию;
- признаки смещения, когда отпечаток рисунка протектора переходит в след скольжения или, наоборот, приобретает характер скольжения не вращающегося колеса.

При осмотре следов шин автомобиля следует установить:

- вид и состояние грунта или покрытия дороги, где обнаружен след (дорога — асфальтированная, грунтовая; фунт — глинистый, чернозем, песок; состояние фунта — влажный, сухой, пыль и т.д.);
- вид следов (объемные, поверхностные — позитивные или негативные); место расположения следов (на повороте, на участке прямолинейного движения); количество следов;
- ширину каждой беговой дорожки (следов протекторов); соотношение следов передних и задних колес (перекрываются полностью или частично следы передних колес сохранились в виде полоски — указать, какой ширины);

- максимальную глубину объемных следов по отношению к поверхности дороги; размер колеи;
- строение рисунка протектора (состоит из шашек, извилистых, ломаных линий и т.д.);
- форму, размеры и расположение отпечатков особенностей поверхности колеса или шины (трещин, выбоин, заплат и т.д.); длину следа одного оборота колеса;
- базу автомобиля (по следам стоянки, пробуксовки и разворота с применением заднего хода);
- длину следа торможения; признаки направления движения;
- уклон дороги и радиус поворота.

Следы шин необходимо сфотографировать во всех случаях. С этой целью необходимо выбрать участок следа с наиболее четкими отпечатками деталей строения (рисунков) поверхности шин. След должен фотографироваться вместе с миллиметровой линейкой или метром. Кроме того, возможно изготовление слепков следов шин автомобиля. Необходимо изготовить слепок участка следа, содержащего наиболее четкие отпечатки характерных особенностей внешнего строения шины. Чтобы гипсовая масса не растекалась по следу, надо ограничить выбранный участок следа кусками картона, фанеры или земли.

Следователю (дознавателю) должны быть известны общие правила изготовления слепков следов шин — они аналогичны правилам изготовления слепков следов ног.

Схема, составленная по ходу осмотра места ДТП, должна быть подписана всеми лицами, не исключая и понятых.

При необходимости можно провести повторный осмотр места ДТП, если на этом настаивают лица, заинтересованные в исходе дела (потерпевшие, водитель и т.д.).

### **Осмотр транспортных средств.**

Осмотр транспортных средств производится либо на месте ДТП, либо на месте обнаружения транспортного средства. В первом случае осмотр производится в рамках осмотра места ДТП, второй случай — это самостоятельное процессуальное действие.

Для чего проводится осмотр транспортных средств:

- чтобы выявить следы, образовавшиеся во время аварии;
- восстановить механизм происшествия;
- установить техническое состояние транспортного средства.

Выявление явных следов и повреждений автомашины зачастую не представляет трудностей — они достаточно хорошо видны. Надлежит описать размеры, форму, расположение и характер повреждения разбитой фары, подфарника, бампера, крыла, лобового стекла, выступающих частей автомашины. Но так как словесная характеристика повреждений не дает полного представления о них, они должны быть обязательно сфотографированы.

Обнаруженные на автомашине следы крови и пальцев рук (если не известно, кто управлял автомашиной), частицы мозгового вещества, обрывки

одежды - все подобные следы необходимо осмотреть, сфотографировать, закрепить, изъять и процессуально оформить в протоколе осмотра вещественных доказательств.

Анализ следов с целью восстановления механизма происшествия целесообразно проводить с участием специалиста-автотехника и криминалиста-трасолога, которые могут оказать помощь в уяснении механизма образования следов по взаимному расположению объектов на местности, по повреждениям автомашины. Установление технического состояния транспортных средств требует специальных познаний. Осмотр проводят, как правило, с участием специалиста-автотехника (автоэксперта), которому предстоит зафиксировать состояние тормозной системы, рулевого управления, шин, осветительных средств<sup>1</sup>.

Описание повреждений аварийного происхождения с указанием механизмов и деталей, влияющих на безопасность движения, с приложением фотографий общего вида разрушений, а также серии узловых снимков — отдельных агрегатов, в том числе, должно быть конкретным и доступным для восприятия всеми участниками процесса.

В протоколе осмотра отмечается еще и вид автомобиля, распределение грузов в кузове.

Общее правило осмотра транспортного средства проводится с целью определения его механического состояния и стоимости возможного ремонта.

Практический осмотр ТС преследует также иную, не менее (если не более) важную цель:

- получить достаточные данные для представления в суд четкого описания общего состояния транспортного средства;
- определить, мог или нет, тот или иной узел ТС способствовать возникновению происшествия;
- зафиксировать размеры первичных, возникших при ударе, и вызванных вторичных повреждений, сравнить их с повреждениями других транспортных средств и объектов;
- обнаружить следы, на основании которых можно судить о контакте с другими физическими объектами, и в том числе с транспортными средствами, особенно в случаях, когда один из водителей с места происшествия скрылся;
- выявить существенные различия между заводской инструкцией (технической характеристикой) и фактическими параметрами;
- убедиться в том, что системы и механизмы, в отношении которых имеются сомнения, действительно могли выполнять свои функции;
- идентифицировать, изъять, обеспечить сохранность и процессуально закрепить предметы и объекты, подлежащие исследованию;
- закрепить необходимые данные с целью их использования при производстве следственного эксперимента с привлечением транспортного средства такой же марки, но в исправном состоянии.

---

<sup>1</sup>См.: Жулев В.И., Степанищев А.В. Расследование дорожно-транспортных преступлений: Методические рекомендации. – М.: ВНИИ МВД России, 2004. С.4.

Для того чтобы разобраться в аварийной обстановке, следователь должен подвергнуть автомобиль (автомобили) тщательному визуальному обследованию с целью обнаружить и зафиксировать факты, имеющие значение для дела (не только те, которые в момент обследования кажутся важными).

Фиксировать факты необходимо в форме записей, фотографий, видеосъемки, зарисовок и т.д. Необходимо отобразить наличие и характер повреждений столкнувшихся автомобилей, высоту расположения и размеры вмятин, царапин и т.д., чтобы при необходимости иметь возможность воссоздать модель повреждений с помощью эксперта-специалиста. Так, при фиксации недостаточно зафиксировать, что повреждено правое переднее крыло. Опытный следователь отметит, например, следующее: крыло было повреждено в направлении от правой фары и рулевой колонки; все вмятины, определяющие деформацию металла в этом направлении, имеют свежий и четкий вид, таких вмятин две, крыло сместилось на 15 мм к двери, нижняя вмятина находится на расстоянии 50 см над дорогой. По направлению вмятин следователь может определить направление движения автомобиля, нанесшего вмятину при столкновении; какие вмятины были получены при первоначальном, а какие при повторном столкновении; мог ли автомобиль участвовать в двух разных ДТП.

Для правильного описания обнаруженных повреждений следователь должен мысленно разделить автомобиль на отдельные зоны и тщательно обследовать каждую из них.

При изучении повреждений, образовавшихся на автомобилях при ДТП, следователь может получить немало информации о расположении автомобилей до столкновения и в их конечном положении исходя из состояния кузова и степени коррозии.

С учетом характера повреждений опытный следователь способен оценить интервал между минимальной и максимальной возможными скоростями, при которых эти повреждения могли возникнуть. Однако прежде следователь должен определить: автомобиль был поврежден до или во время столкновения. Места старых повреждений обычно покрыты ржавчиной или засохшей грязью. Или же подкрашены и отличаются от основной окраски.

Следует иметь в виду, что в процессе расследования ДТП, связанных с наездами, столкновениями, опрокидыванием, не исключено проведение транспортно-трассологической экспертизы. Поэтому недопустимо каким-либо образом изменять характер, величину и направление деформаций элементов каркаса, панелей и обшивки кузовов, кабин — например, для освобождения заклиненного переднего колеса, рулевых тяг и т.д.

Если на месте происшествия полный осмотр транспорта произвести нельзя, то его следует продолжить в приспособленном месте, отразив это в протоколе.

В необходимых случаях проводится дополнительный осмотр с составлением нового протокола.

**Наружный осмотр трупа на месте ДТП и (или) на месте его обнаружения.**

Осмотр трупа как самостоятельное следственное действие регламентируется ст. 178 УПК РФ, которая также предусматривает и порядок проведения эксгумации.

Так, следователь проводит осмотр трупа на месте его обнаружения с участием понятых, судебно-медицинского эксперта, а при невозможности его участия — врача. При необходимости для осмотра трупа могут привлекаться другие специалисты. Неопознанные трупы подлежат обязательному фотографированию и дактилоскопированию. Кремирование неопознанных трупов не допускается.

При осмотре трупа судебный врач использует специальное снаряжение и проводит необходимые исследования, которые регистрируются в протоколе осмотра места происшествия. Врач-специалист при этом решает следующие задачи:

- констатирует смерть и выявляет признаки, которые позволяют судить о времени наступления смерти;
- устанавливает наличие телесных повреждений, их характер и механизм образования;
- оказывает органу дознания и следствия помощь в обнаружении следов, похожих на кровь, сперму, другие выделения человека, волос, различных веществ, предметов, орудий преступления, а также в их фиксации, изъятии, упаковке и направлении на экспертизу.

В процессе проведения осмотра трупа врач-специалист обращает внимание следователя на все особенности, которые имеют значение для данного случая, консультирует следователя по вопросам, связанным с наружным осмотром трупа на месте его обнаружения и последующим проведением экспертизы, дает пояснения по поводу выполняемых им действий.

По прибытии на место происшествия врач-специалист, прежде всего, должен убедиться в смерти потерпевшего. В тех случаях, когда у пострадавшего имеются признаки жизни, он обязан через следователя вызвать скорую медицинскую помощь, а до ее прибытия лично принять меры по восстановлению основных жизненных функций организма (искусственное дыхание, закрытый массаж сердца, остановка кровотечения наложением жгута, пальцевым давлением и пр.). В случае безуспешного выполнения такого рода действий врач в протоколе осмотра указывает, какие именно меры были предприняты для спасения человека, время их начала и окончания. Труп в обязательном порядке фотографируется:

- с охватом окружающей обстановки;
- изолированно от окружающей обстановки;
- в крупном масштабе (фотографирование частей трупа);

Труп желательно сфотографировать и сверху (вертикальная съемка).

Замерзший труп рекомендуется фотографировать дважды — до оттаивания и после, при комнатной температуре. Загрязненный труп целесообразно фотографировать в первоначальном виде и после очистки от загрязнений (например, после обмывания).

При съемке обгоревшего трупа рекомендуется применять сильное искусственное освещение. Съемка обгоревших трупов при слабом освещении и недостаточной выдержке приводит к получению слишком темных изображений, лишен-

ных деталей. Чтобы снимки были отчетливыми, обгоревший труп целесообразно фотографировать на светлом фоне.

Труп, находящийся под слоем воды, следует фотографировать на месте обнаружения с поляризационным светофильтром, предотвращающим появление на снимках бликов. Части трупа, имеющие характерные особенности (раны, ссадины, кровоподтеки, трупные пятна и т.п.), нужно фотографировать отдельно, в крупном масштабе с миллиметровой линейкой. Таким же образом надо отснять части одежды, имеющие повреждения.

Для установления личности неопознанного трупа необходимо провести опознавательную фотосъемку с соблюдением определенных правил.

Проводя наружный осмотр трупа, следователь обязан точно установить его местонахождение на дороге, сориентировать его (очертив на схеме) по отношению к окружающим предметам (столб, обочина дороги, дом, остановка и т.п.). Тщательный анализ расположения трупа, его позы, местонахождения крови, волос, мозгового вещества, одежды, точек наезда и других объектов позволяет воспроизвести механизм случившегося. Наличие, характер и расположение повреждений на теле погибшего позволяют восстановить положение пострадавшего в момент аварии (например, шел ли пешеход по проезжей части или автомашина наехала на человека, лежащего на дороге) и даже установить механизм ДТП, определить тип и вид ТС.

Труп должен быть измерен. Точно так же должно быть измерено расположение следов удара или переезда колес по отношению к верхней и нижней точкам трупа для того, чтобы иметь возможность восстановить — в каком положении находился потерпевший по отношению к нанесшей удар автомашине в момент наезда. Это особенно важно при расследовании автотранспортных происшествий, при которых не было очевидцев, когда восстановление картины происшествия возможно только на основании изучения следов, оставленных на трупе и на полотне дороги.

Следует различать повреждения, нанесенные ударом автомашины, от повреждений в результате волочения трупа по земле (ссадин в виде множества параллельных полос). Нужно также различать повреждения, образовавшиеся на трупе вследствие удара о камни, об асфальт при падении отброшенного автомашиной в сторону тела потерпевшего.

В некоторых случаях преступник, совершивший наезд, перемещает труп потерпевшего и придает ему такое положение, которое исключало бы ответственность водителя. Тщательный осмотр места происшествия, выявление следов крови на различных участках дороги, а также других следов перемещения трупа позволяют установить, откуда и куда был перемещен труп.

Судебно-медицинскому эксперту, участвующему в наружном осмотре трупа, должны быть поставлены вопросы о происхождении повреждений, являются ли они прижизненными или посмертными, был ли потерпевший в трезвом состоянии. Могут быть поставлены вопросы и о прижизненных физических недостатках. Окончательные ответы на эти вопросы судебно-медицинский эксперт может дать только после судебно-медицинского вскрытия трупа.

При дальнейшем осмотре трупа на месте его обнаружения должна соблюдаться определенная логическая последовательность.

При осмотре одежда с трупа не снимается, а только расстегивается и приподнимается, о чем в протоколе делается соответствующая пометка. Проверяется также содержимое карманов, где могут быть обнаружены документы, ценности и другие предметы, которые, возможно, будут иметь доказательственное значение для следствия.

Если обнаруживаются повреждения или следы, в описании указывается их локализация, размеры, характер, их соответствие повреждениям на нижних слоях одежды и на теле трупа. В тех случаях, когда осматривается труп неизвестного, его одежда описывается более подробно, с указанием особых примет, которые могут послужить исходным материалом для опознания умершего. Изъятие одежды на месте происшествия нецелесообразно, поскольку могут быть утрачены возможные наложения микрочастиц, волос, других объектов и следов, имеющих значение как вещественные доказательства.

При необходимости осматриваются кисти рук, их состояние, возможные наложения или следы крови либо других объектов от соприкосновения рук пострадавшего и преступника. При их обнаружении они изымаются в бумажные пакетики по отдельности или же с помощью липкой ленты. На этом этапе изымается подногтевое содержимое путем соскабливания деревянной палочкой или срезов свободного края ногтевых пластин, каждая из которых упаковывается в отдельный пакетик. Если условия не позволяют выполнить изъятие подногтевого содержимого, то на кисти рук надеваются бумажные пакеты и фиксируются в области запястья.

В описании приводятся общие сведения о трупе — пол, приблизительный возраст, длина тела, телосложение, цвет кожных покровов. В случаях обнаружения трупа неизвестного лица следователь определяет целесообразность составления словесного портрета, описания особых примет (физические недостатки, рубцы, татуировки и пр.) и фотографирования трупа.

Исследуются трупные изменения с целью установления давности смерти как одного из критериев, указывающих на время совершения преступления, а также фиксируется время их исследования.

С целью обнаружения телесных повреждений, их описания, труп осматривается последовательно сверху вниз. При наличии на трупе телесных повреждений указывается: их анатомическая локализация, форма, размер, характер краев и другие особенности, наличие на трупе или около него следов, похожих на кровь, выделения и иных следов, их характер, локализация, форма, направление, расстояние от трупа и окружающих предметов, а при расположении на стене, дереве и т.п. — их высота от пола (земли, асфальта, дорожного покрытия).

После описания всех повреждений трупа в обязательном порядке изучается ложе трупа, которое представлено тремя зонами — контактирующей с трупом поверхностью, проецируемой зоной (проекция силуэта) и зоной растекания трупных выделений. Осмотр ложа трупа несет полезную информацию

(наличие следов наложений, предметов, личинок или куколок мух, насекомых, изменений цвета растений и пр.) даже в том случае, если труп был перемещен на другое место до прибытия оперативно-следственной группы.

Наружный осмотр трупа на месте его обнаружения завершается поиском следов биологического происхождения (кровь, сперма, кал, слюна, волосы и пр.), их фиксацией, изъятием и соответствующей упаковкой.

При обнаружении явных следов крови на предметах одежды или окружающей обстановки, проводится их изъятие. Изымать предмет со следами целесообразно целиком, так как при этом не изменяется форма следа, что позволит решить вопрос о механизме следообразования. Если предмет со следами крови направить на экспертизу невозможно, то его следует пересылать по частям, при этом нужно стремиться, чтобы следов на них сохранилось как можно больше.

Пятна крови, обнаруженные на земле, песке и в других сыпучих материалах, изымают вместе с грунтом на всю глубину пропитывания кровью. Для контроля берут такие же пропитанные кровью участки грунта рядом с пятном.

По окончании осмотра трупа на месте его обнаружения врач может в устной форме изложить свое мнение следователю — о возможных сроках давности наступления смерти, о том, есть ли признаки изменения положения трупа после наступления смерти, о характере повреждений и каким предположительно орудием (оружием) они нанесены, является ли место обнаружения трупа местом, где было совершено преступление, или труп был перемещен, какова возможная причина смерти.

Судебный врач помогает следователю организовать транспортировку трупа в морг, дабы обеспечить сохранность вещественных доказательств, условия, исключающие причинение посмертных повреждений либо развитие гнилостных процессов, а также помогает сформулировать вопросы при назначении экспертизы.

При оформлении протокола осмотра места происшествия врач-специалист помогает следователю внести сведения о технических средствах, использованных при тех или иных исследованиях, манипуляциях, условиях и порядке их использования.

### **Осмотр и изъятие одежды потерпевшего.**

На трупе и его одежде могут оказаться предметы, имеющие значение вещественных доказательств. Например, на руке потерпевшего могут быть часы, разбившиеся и остановившиеся в момент наезда и точно зафиксировавшие время ДТП. В одежде могут оказаться осколки стекла от разбитой фары или краска, в которую была выкрашена машина.

Одежда потерпевшего также может служить вещественным доказательством, поскольку на ней бывают повреждения, грязь, следы протекторов. По ней может быть впоследствии опознан труп, поэтому изъять одежду следует сразу же или вскоре после помещения потерпевшего в лечебное учреждение. Однако следует иметь в виду, что изъятие должно осуществляться в предусмотренной уголовно-процессуальным законом форме, т.е. посредством выемки. Выемка может проводиться только по уголовному делу, нахо-

дящемуся в производстве следователя (дознвателя). Поэтому сначала необходимо решить вопрос о возбуждении уголовного дела и только после этого вынести постановление о выемке одежды. Нарушение этого порядка влечет за собой признание полученных фактических данных, не имеющими юридической силы. Таким образом, до изъятия одежды следователь должен поставить администрацию лечебного учреждения в известность о необходимости ее сохранения в том виде, в каком она поступила в лечебное учреждение, чтобы эта одежда ни при каких условиях не подвергалась чистке, стирке, не возвращалась родственникам потерпевшего и т.п.

В ходе осмотра трупа следователю необходимо осмотреть одежду и описать в протоколе характерные и индивидуальные особенности одежды потерпевшего и его обуви.

Следственная практика показала: процесс описания одежды и обуви пострадавшего представляет для отдельных следователей (дознвателей) определенную трудность, так как некоторые из них не владеют терминологией отдельных элементов одежды и обуви.

Представляется целесообразным дать схематическое описание наиболее распространенной одежды и обуви и их элементов. При осмотре одежды и обуви на потерпевшем описываются:

- что надето и в какой последовательности;
- в каком состоянии находятся одежда и обувь (новая, старая, целая, разорванная) и в каком положении (в беспорядке, расстегнута и т.д.);
- какие повреждения (разрывы, разрезы, оторванные части) и загрязнения (от крови, грязи и т.п.) имеются на одежде, их размеры и местоположение;
- как выглядят края поврежденной одежды (ровные, неровные и т.д.);
- что обнаружено в отдельных предметах одежды (документы, деньги, записки, мелкие вещи и т.д.);
- имеются ли следы ТС на одежде и обуви потерпевшего, на других

Тщательный процесс осмотра одежды потерпевшего и ее фиксации может дать следователю определенные доказательства, которые в ходе дальнейшего расследования могут иметь существенное значение для дела.

**Отобрание объяснений на месте происшествия у участников ДТП, очевидцев.**

Во-первых, в процессе получения объяснения, кроме всего прочего, следует выяснять такие обстоятельства как:

- 1) направление движения, расположение на дороге автомобиля (автомобилей);
- 2) местонахождение от края проезжей части, направление движения пешехода;
- 3) темп движения пешехода (медленный, спокойный, быстрый шаг, спокойный, быстрый бег);
- 4) место начала визуального наблюдения автомобиля, пешехода, причины ограниченности их наблюдения;

5) место столкновения ТС, наезда на пешехода;

6) расстояние пройденное ТС, пешеходом с момента начала их визуального наблюдения до момента столкновения, наезда и т.п..

При получении объяснения, другими словами, необходимо получать и закреплять все те обстоятельства, которые закон запрещает отмечать в протоколе ОМП в силу их субъективности. При этом необходимо подробно описывать полученные сведения (с указанием примерных расстояний, времени, ощущений) с четкой привязкой к местности (ориентировкой относительно неподвижных объектов – элементов дороги, улицы и т.п.), если это возможно.

Во-вторых, при получении объяснения необходимо составлять схему ДТП, где будут отмечаться обозначенные выше выявленные обстоятельства (по аналогии со схемой ОМП).

Подобный способ получения объяснений обеспечит эффективный сбор сведений на стадии ВУД и избавит следователя от совершения процессуальных нарушений, создающих угрозу прекращения уголовного дела или вынесения оправдательного приговора.

В-третьих, хотелось бы дать элементарные рекомендации в связи с истребованием объяснения у участника, очевидца ДТП для следователя, который имеет небольшой опыт расследования ДТП. Несколько правил:

1. Цель истребования объяснения – детально описать обстановку на дороге, наблюдения, переживания и действия участника или очевидца до, в момент и после ДТП.

2. Следователь, для того чтобы получить достаточную информацию должен мысленно представить себя на месте опрашиваемого до, в момент и после ДТП, – это поможет сформулировать необходимые вопросы и описать обстоятельства ДТП последовательно. Не следует задавать избыточных вопросов (это целесообразно делать при допросе или повторном допросе, еще эффективнее избыточно задавать лож посредством проверки показаний на месте, следственного эксперимента). Необходимо записать все, так как говорят.

3. Вопросы должны быть по существу ДТП. При получении объяснения не следует расплываться на выяснение общих сведений, характерных для допроса.

4. Принципиальные моменты ДТП, выяснить которые должен следователь, можно узнать и нужно выучить из описаний производства следственных экспериментов и САТЭ.

**Далее рассмотрим такое следственное действие как освидетельствование.**

Освидетельствование – следственное действие, которое проводится для обнаружения на теле человека особых примет, следов преступления, телесных повреждений, выявления состояния опьянения или иных свойств и признаков, имеющих значение для уголовного дела, если для этого не требуется производство судебной экспертизы.

Освидетельствование может быть произведено подозреваемому, обвиняемому, потерпевшему, а также свидетелю с его согласия, за исключением

случаев, когда это необходимо для оценки достоверности его показаний (ст.179 УПК РФ).

О производстве освидетельствования следователь выносит постановление, которое является обязательным для освидетельствуемого лица.

Основным упущением, по нашему мнению, которое связано с производством освидетельствования является то, что оно не производится с целью выявления состояния опьянения у участников ДТП. Подобное состояние выявляется «по-старинке» – путем производства так называемого «медицинского освидетельствования»<sup>1</sup>, т.е. непроцессуальным способом, когда врач наедине с участником ДТП выясняет у последнего наличие состояния опьянения. В этой ситуации следователь получает доказательство состояния опьянения – иной документ (акт медицинского освидетельствования), достоверность которого, конечно же, существенно ниже, чем у протокола следственного действия (освидетельствование).

Если учитывать, что все исследования по уголовному делу о ДТП будут проводиться при условии трезвого состояния участника ДТП, то, на первый взгляд, можно было бы не обращать внимания на «старинный» метод. Но есть несколько обстоятельств, которыми нельзя пренебрегать в рассматриваемой ситуации. Рассмотрим их подробнее.

Первое обстоятельство. Приведем пример ситуации, нельзя сказать, что очень распространенной, но никто не будет спорить о том, что весьма болезненной. Так, на месте ДТП один из участников находится в состоянии сильного опьянения (признаки для окружающих лиц очевидны). После ВУД следователь получает акт медицинского освидетельствования, где врач делает вывод об отсутствии какого-либо опьянения у данного участника ДТП.

Последствия этой ситуации может описать в самых ярких красках, наверное, каждый следователь: это бессмысленные ходатайства участников уголовного процесса, это жалобы в прокуратуру, это служебные проверки. Все это, как правило, ни к чему не приводит, но расследование затягивает существенно.

Как происходит описанный в примере «фокус», остается лишь догадываться, но как его предотвратить – это известно – необходимо производить не медицинское, а уголовно-процессуальное освидетельствование. Когда следователь с участием врача лично установит факт опьянения либо отсутствие такового, то в результатах такого освидетельствования вряд ли можно будет усомниться.

Второе обстоятельство. Факт опьянения с февраля 2009 года является в соответствии с УК РФ квалифицирующим признаком и обстоятельством, отягчающим наказание, за совершение преступления, предусмотренного ст.264 УК РФ. Более того, степень опьянения оказывает существенное влияние на форму и вид психического отношения лица к совершенному деянию и наступившим общественно опасным последствиям, что влияет, в свою очередь, опять же на назначение наказания, а иногда и на квалификацию преступления. Так, водитель, находясь в состоянии опьянения легкой степени, может позволить себе

---

<sup>1</sup> См.: Толковый словарь русского языка С. И. Ожегова и Н. Ю. Шведовой. – М., 2006. С.14.

надеяться при этом на свой профессионализм (неосторожная форма вины – легкомыслие), либо у водителя остается объективная психическая возможность предвидения общественно опасных последствий (неосторожная форма вины – небрежность). Но тяжелая степень опьянения вряд ли оставляет водителю надежду надеяться на что-либо (здесь можно усмотреть и умышленное причинение вреда здоровью – косвенный умысел, по признаку надежды «на авось»).

Таким образом, в процессе расследования дел о ДТП следует всегда заботиться о получении достоверного знания о состоянии опьянения участников ДТП, что исключит волокиту по уголовному делу и позволит правильно квалифицировать преступление, а соответственно назначить справедливое наказание. И эффективным способом этого является следственное действие – освидетельствование.

По своей правовой природе освидетельствование подходит ближе всего к осмотру, суть которого состоит в непосредственном обнаружении и «закреплении материальных объектов» или признаков для установления обстоятельств, имеющих отношение к рассматриваемому делу. На этапе проверки сообщения о ДТП проводится освидетельствование водителей, пешеходов и других участников дорожного движения для установления степени состояния алкогольного опьянения. Этот вид освидетельствования регламентируется «Инструкцией о порядке направления граждан на освидетельствование для установления состояния опьянения и проведения освидетельствования», утвержденной МВД СССР, Минздравом СССР, Минюстом СССР 29 июня 1983 г. №45/06-14/14к-8-347. Инструкция предусматривает обязательное направление водителя на освидетельствование в медицинское учреждение.

Основанием для освидетельствования, проводимого в соответствии с нормативными актами МВД России, являются:

- факт ДТП;
- наличие признаков опьянения;
- запах алкоголя изо рта;
- неустойчивость позы; нарушение речи;
- выраженное дрожание пальцев рук;
- резкое изменение поведения лица, не соответствующее обстановке;
- заявление граждан, свидетелей, очевидцев, потерпевших об употреблении водителем спиртных напитков;
- признание самого лица в употреблении спиртных напитков (см. инструкцию о порядке направления граждан на освидетельствование для установления состояния опьянения и проведения освидетельствования);
- заявление (устное, письменное) подозреваемого, обвиняемого, потерпевшего и других лиц, а также их защитников и законных представителей.

Освидетельствование проводится по направлению органа дознания или по постановлению следователя, но с участием понятых.

В постановлении (направлении) о назначении освидетельствования указываются основания для его проведения и вопросы, интересующие следователя (дознателя).

Сотрудники ДПС ГИБДД МВД России в соответствии с Наставлением по работе дорожно-патрульной службы Государственной инспекции безопасности дорожного движения МВД Российской Федерации (объявленной приказом МВД России от 20 апреля 1999 года № 297) имеют право проводить в установленном законодательством Российской Федерации порядке освидетельствование лиц, подозреваемых в совершении преступления или административного правонарушения, повлекших угрозу безопасности дорожного движения, для установления факта алкогольного или наркотического опьянения либо направлять или доставлять указанных лиц в медицинские учреждения.

Освидетельствование необходимо для подтверждения или опровержения имеющихся у следователя оснований об алкогольном опьянении.

Для освидетельствования необходимо, чтобы освидетельствуемое лицо имело документы, удостоверяющие его личность (паспорт, водительское удостоверение или другой документ с фотографией).

Освидетельствование проводится в медицинских учреждениях (наркологических диспансерах, поликлиниках, больницах и т.д.) специалистами-медиками.

Если освидетельствование проводится на стадии досудебного производства (уголовное судопроизводство с момента получения сообщения о преступлении до направления прокурором уголовного дела в суд для рассмотрения), то следователь (дознатель) выносит об этом постановление, которое обязательно для освидетельствуемого лица. При необходимости следователь привлекает к участию в производстве освидетельствования врача или другого специалиста. При освидетельствовании лица другого пола следователь не присутствует, если освидетельствование сопровождается обнажением данного лица. В этом случае освидетельствование производится врачом. Фотографирование, видеозапись и киносъемка в этих случаях проводятся с согласия освидетельствуемого лица. При освидетельствовании, по правилам нового УПК РФ, присутствие понятых не обязательно. На основании ст.180 УПК РФ составляется протокол освидетельствования.

Освидетельствование оформляется протоколом.

При уклонении водителя от освидетельствования в присутствии двух свидетелей составляется протокол о нарушении ПДД, в котором указываются признаки опьянения и действия нарушителя по уклонению от освидетельствования.

Освидетельствование в медицинских учреждениях для установления состояния алкогольного опьянения проводится в любое время суток в специализированных кабинетах наркологических диспансеров врачами психиатрами или наркологами, или в определяемых органами здравоохранения лечебно-профилактических учреждениях, или в передвижных специализированных медицинских автолабораториях врачами психиатрами, наркологами, невропатологами, а также специально подготовленными врачами других специальностей.

Направление на освидетельствование осуществляют работники милиции и следователи, а также должностные лица предприятий, учреждений и организаций, ответственные за техническое состояние и эксплуатацию ТС.

Итоговым процессуальным решением на первоначальном этапе расследования является решение о возбуждении уголовного дела (при наличии к тому основания, конечно же). Постановление о возбуждении уголовного дела целесообразно в большинстве случаев составить следователю уже по прибытию в кабинет следственный отдел.

## **2.2. Особенности процессуальной деятельности следователя на последующем этапе расследования уголовных дел о дорожно-транспортных преступлениях**

Расследование уголовных дел о дорожно-транспортных происшествиях представляет собой значительную сложность. Это объясняется целым рядом объективных причин, такими как скоротечность происходящих событий, особенности дорожных, метеорологических условий, скоростью транспортных средств, действиями всех участников ДТП — водителей, пассажиров, пешеходов, свидетелей и т.д.

Возбудив уголовное дело или приняв его к производству на первоначальном этапе следствия, следователь анализирует имеющиеся материалы проверки, результаты проведенных следственных действий и добытые доказательства, планирует получение новых.

Планирование расследования — это сложная, творческая работа следователя. От умения правильно составить план расследования зависят быстрота и эффективность расследования; правильность распределения своего рабочего времени; затраты средств на расследование; время достижения конечного результата расследования; быстрейшее установление причин, способствовавших совершению ДТП; полнота, всесторонность и объективность расследуемого дела.

Планирование базируется на принципах индивидуальности и зависит от личностных качеств следователя — его характера, психологических наклонностей, трудолюбия, усидчивости, умения распоряжаться своим временем, настойчивости в сборе доказательств и т.д.

Процесс планирования расследования отдельно взятого уголовного дела состоит из общего планирования и планирования производства отдельных следственных действий.

Общее планирование включает четыре этапа:

- определение круга вопросов, подлежащих выяснению;
- выдвижение версий и их обработка;
- изменение и уточнение первоначальных версий, конструирование новых и внесение в план новых следственных действий на основании собранных доказательств.

Планирование отдельных следственных действий — менее сложный процесс, чем планирование расследования дела в целом, что объясняется меньшим объемом работы и более узкими задачами. В целях экономии времени целесообразно в соответствующем определенном следственном действию

пункте плана отразить существенные обстоятельства, подлежащие выяснению или установлению в ходе его проведения.

В плане расследования должны отражаться не только процессуальные действия следователя, но и меры, направленные на предупреждение возможности уклонения виновного от следствия и суда, возмещение причиненного материального и морального вреда, сбор характеризующего материала, устранение причин и условий, способствовавших совершению преступления и т.д.

Необходимость детального планирования работы по каждому уголовному делу подтверждается тем уголовно-процессуальным положением, в соответствии с которым, после вынесения постановления о возбуждении уголовного дела следователь обязан предусмотреть уведомление потерпевших (их представителей) и подозреваемого (лица, в отношении которого возбуждено уголовное дело) о принятом решении и вручение последнему копии этого постановления. Кроме того, следователь должен обеспечить предусмотренные п.11 ч.2 ст. 42, ч.4 ст.195, ст.198 УПК РФ права потерпевших, подозреваемых лиц и их представителей, защитников, при назначении судебных экспертиз и получении по ним заключений. Аналогичные действия (направление уведомлений и копий постановлений, получение согласия и т.п.) по обеспечению прав участников процесса следователь производит при принятии значимых решений по уголовному делу. Поэтому для недопущения при расследовании уголовного дела нарушений прав указанных лиц следователю, в целях самоконтроля, просто необходимо отразить в плане все свои действия после принятия процессуальных решений.

Представляется логичным предложить систему (комплекс) действий следователя, которая поэтапно в доступной форме описывала бы реальную деятельность по расследованию ДТП.

Итак, по нашему мнению примерный алгоритм действий следователя в процессе расследования уголовного дела о ДТП (в условиях очевидности) можно представить следующим образом:

- 1) Допрос подозреваемого, потерпевшего, свидетелей.
- 2) Назначение СМЭ в отношении потерпевшего – участника ДТП.
- 3) Производство проверки показаний на месте.
- 4) Производство следственного эксперимента.
- 5) Назначение САТЭ.
- 6) Проверка и оценка заключений судебно-медицинского эксперта и эксперта автотехника.
- 7) Предъявление обвинения и т.д.

Данный алгоритм образует примерный минимальный комплекс обязательных организационных и процессуальных действий, игнорирование которых при расследовании ДТП, как правило, приводит к негативным процессуальным результатам. Приведенный комплекс действий не является исчерпывающим. Фактическая и процессуальная деятельность следователя, конечно же, гораздо шире, но мы не учитываем все ее аспекты в силу их типичности для уголовных дел любой категории.

Подробнее остановимся на проблемных вопросах некоторых из перечисленных действий.

На этапе предварительного расследования следователь должен придать процессуальную форму некоторым сведениям, полученным на стадии ВУД, проверить и дополнить совокупность ранее полученных доказательств и, конечно же, получить новые доказательства виновности (невиновности) подозреваемого. С этой целью он должен выполнить характерные для данного этапа следственные действия, строго соблюдая условную последовательность.

#### **Допрос свидетелей, потерпевшего, подозреваемого.**

Показания свидетелей, потерпевших и подозреваемых (обвиняемых) являются важным источником доказательств по любому уголовному делу, в том числе и по делам о дорожно-транспортных происшествиях. Допрос указанных лиц сводится в основном к формализованному, процессуальному закреплению сведений полученных в объяснениях данных участников на месте ДТП. Следователь, помимо всего прочего, должен детально выяснить обстоятельства совершения ДТП, то, как они воспринимались субъективно, участниками уголовного судопроизводства.

В ходе допроса устанавливаются время и место ДТП, метеорологические условия, состояние проезжей части дороги, скорость и направление движения транспорта, характер движения пешехода и многие другие обстоятельства.

Допрос свидетеля. Установление действительных обстоятельств данного вида происшествий – задача сложная. Продолжительность ДТП исчисляется, как правило, секундами, поэтому свидетели не подготовлены к его восприятию, оно для них неожиданно. Редко кто из них может воспроизвести всю картину происшествия, они чаще вспоминают лишь отдельные моменты. Допрашивать необходимо всех, кто находился у места происшествия, так как один мог наблюдать обстановку, которая предшествовала происшествию, другой непосредственно видел сам наезд и столкновение. Быстротечность восприятия очевидцами обстоятельств автотранспортного происшествия обязывает следователя к возможно более быстрому после происшествия допросу свидетелей.

Активная работа сотрудников следственно-оперативной группы по прибытию на место происшествия с целью фиксации лиц,ждавших приезда сотрудников милиции – является действенным способом установления очевидцев дорожно-транспортного происшествия.

В случае отсутствия свидетелей по делу на начальной стадии его расследования, необходимо организовать подворный и поквартирный обход жителей, проживающих вблизи места ДТП.

Опрос сотрудников предприятий, организаций, которые расположены вблизи места происшествия, а так же уличных торговцев. При этом особое внимание необходимо уделить отработке тех организаций, из помещений которых видно место происшествия или работники которых могли проходить (проезжать) место ДТП, направляясь с работы или на работу.

Обязательное установление и допрос лица, сообщившего о ДТП или принявшего сообщение от возможного свидетеля аварии.

Установление и опрос водителей общественного транспорта, а также водителей междугородних автобусов (в случае совершения ДТП на трассе), которые могли в момент совершения ДТП проезжать по данному участку дороги. Для этого, исходя из режима работы последних и графика работы на маршрутах, необходимо произвести выборку водителей.

Отработка водителей, проехавших в ночное время ближайший к месту происшествия КПП, по зафиксированным на посту спискам (в случае совершения ДТП в темное время суток на междугородных автодорогах).

Обращение к гражданам через средства массовой информации и развешивание объявлений на месте происшествия.

Допрос сотрудников ОВД (МЧС), прибывших первыми на место ДТП, членов бригады «Скорой медицинской помощи», которые могут пояснить, кто из местных жителей находился на месте происшествия к моменту их приезда.

Успешное проведение допроса свидетеля во многом зависит от тщательной подготовки к нему и от правильного выбора тактики его проведения. В подготовку входят: определение круга обстоятельств, подлежащих выяснению при допросе данного свидетеля; ознакомление с положениями Правил дорожного движения, автотехнической терминологией, что позволит вести допрос со знанием дела; сбор сведений о личности свидетеля; составление на основе всех данных плана допроса.

В начале допроса необходимо выяснить отношение свидетеля к делу, узнать, в каких отношениях он состоит с водителем и с потерпевшим. Затем свидетелю следует предложить рассказать все известное ему по факту дорожно-транспортного происшествия, предупредив его о том, что он должен сообщить то, что видел лично, а не знает это с чьих-либо слов. Кроме того, при допросе свидетеля-очевидца следователь должен выяснить, где тот находился в момент происшествия и чем занимался.

В случае обнаружения противоречий между показаниями свидетеля и иными материалами дела (в частности, предыдущими показаниями), свидетелю необходимо задать дополнительные вопросы.

Вопросы, которые должны быть поставлены перед свидетелями, условно можно разбить на четыре группы.

Первая группа вопросов направлена на выяснение условий, при которых свидетель наблюдал происшествие, и возможности объективно воспринимать и правильно излагать увиденное. Такими вопросами могут быть:

1) С какого места Вы наблюдали происшествие, каким образом там оказались (откуда и куда направлялись)?

2) Какое расстояние отделяло Вас от места аварии?

3) Какое было состояние погоды, проезжей части дороги. Какими были освещение и видимость места происшествия?

4) Регулировалось ли движение транспортных средств на участке дороги, работали ли светофорные объекты?

5) Не было ли помех у Вас для наблюдения (движение пешеходов, транспорта), а так же объектов, ограничивающих видимость (угол строения, остановившийся автобус и т.п.)?

6) Каково у Вас состояние здоровья (зрение, слух и т.д.), состоители на учете у психиатра или нарколога?

7) Находились ли в момент ДТП в состоянии алкогольного опьянения?

8) Имеете ли навыки управления автомобилем или профессиональные познания в области автодела и безопасности движения?

Вторая группа вопросов помогает выяснить поведение пешеходов на дороге, положение их в момент наезда и месторасположение после него. К ним можно отнести следующие вопросы:

1) В каком направлении начал движение потерпевший, как он двигался (шел, бежал, изменял ли направление и темп движения; останавливался, смотрел ли перед выходом на проезжую часть и во время движения на приближающийся автомобиль). Если движение регулируется светофором, то на какой его сигнал пешеход вышел на дорогу?

2) Не появился ли пешеход на проезжей части из-за какого-либо препятствия (из-за движущегося или стоявшего транспорта и т.д.)?

3) Как вел себя пешеход, увидев приближающийся автомобиль, услышав звуковой сигнал?

4) В каком месте произошел наезд, столкновение (какое расстояние преодолел пешеход по проезжей части до наезда)?

5) Какой частью автомобиля произошел наезд, и какой частью тела был обращен пешеход к автомобилю в момент первоначального контакта с транспортным средством?

6) Куда упал потерпевший после удара, был ли он перемещен автомобилем, на какое расстояние?

7) Имел ли место переезд колесами транспортного средства (если да, то через какие части тела)?

8) Перемещали ли пострадавшего с места падения до приезда сотрудников ОВД, «Скорой помощи»?

Третья группа вопросов направлена на выявление действий водителя и характера движения транспортного средства. Она может включать в себя следующие вопросы:

1) Каковы были скорость и направление движения автомобиля; марка, цвет и государственный номер последнего?

2) Были ли в автомобиле пассажиры, чем был загружен автомобиль?

3) Какие меры предпринимал водитель для предотвращения ДТП (торможение, маневрирование, подача звукового сигнала)?

4) Что делал водитель после остановки? Кто и как вызвал милицию и «Скорую помощь»?

5) Видели ли, как водитель выходил из автомобиля, как он выглядел, что говорил? Откуда из автомобиля вышли пассажиры, что поясняли на месте?

6) В каком состоянии находился водитель и пассажиры автомобиля

(если в нетрезвом, что на это указывало)?

7) Перемещались ли транспортное средство (с места остановки), отделившиеся от него части или вещи пешехода (упавшие на проезжую часть)?

8) Кто первым подошел или подъехал к месту происшествия?

Четвертая группа направлена на выяснение характера движения других транспортных средств:

1) Следовали в момент происшествия в попутном или во встречном направлении другие транспортные средства (их марка, цвет, г/н)? Какова была их скорость, как они располагались на проезжей части?

2) Не изменяли ли данные транспортные средства направление движения и не создавали ли они помехи для движения автомобиля, совершившего происшествие?

Данный перечень вопросов не является исчерпывающим. Он зависит от конкретных обстоятельств ДТП и его особенностей.

Допрос потерпевшего.

В соответствии со ст. 42 УПК РФ потерпевшим является физическое лицо, которому преступлением причинен физический, имущественный, моральный вред, а также юридическое лицо в случае причинения преступлением вреда его имуществу и деловой репутации. Решение о признании потерпевшим оформляется постановлением следователя (дознателя). Как правило, следователь принимает решение самостоятельно либо по заявлению лица.

По делу о ДТП признание лица потерпевшим должно состояться сразу как только будет установлен факт причинения тяжкого или средней тяжести вреда здоровью данного гражданина.

Допрос потерпевшего следует производить в кратчайшие сроки после происшествия. Если потерпевший был доставлен в больницу, то его допрос необходимо проводить с учетом его состояния здоровья и только с разрешения лечащего врача. Если потерпевший скончался по пути в больницу или вскоре после этого, то нужно допросить лиц, сопровождавших его, медицинский персонал больницы, соседей по палате. Этим же лицам целесообразно допрашивать в случае возникновения сомнений в истинности показаний потерпевшего.

В следственной практике обычно не возникает затруднений при определении правового положения лица, которому в результате ДТП причинен указанный выше ущерб. Ситуация нередко осложняется, если в результате ДТП наступает смерть потерпевшего. Дело в том, что в данном случае перед следователем возникает два вопроса: обязан ли он установить наличие или отсутствие у потерпевшего близких родственников? Если у потерпевшего несколько близких родственников, то кого из них признать потерпевшим по данному делу?

Как известно, уголовно-процессуальный закон не обязывает следователя разыскивать близких родственников лица, погибшего в результате ДТП, если только этого не требуется для установления обстоятельств, входящих в предмет доказывания. Вместе с тем следует иметь в виду, что для правильного разрешения уго-

ловного дела о ДТП, в результате которого наступила смерть потерпевшего, нередко необходимо иметь достоверные сведения о состоянии его зрения и слуха, которые могут быть получены от близких родственников потерпевшего.

При решении данного вопроса не следует забывать также то, что непринятие мер к установлению близких родственников потерпевшего в результате ДТП может привести к тому, что их права окажутся нарушенными, и если это будет впоследствии обнаружено в ходе судебного разбирательства, то уголовное дело может быть возвращено для дополнительного расследования по мотиву существенного нарушения требований уголовно-процессуального закона, а иногда и в связи с неполнотой предварительного следствия, невозможной в судебном заседании.

Кроме того, установление близких родственников лица, погибшего в результате ДТП, является нравственной обязанностью следователя.

В решении второго вопроса существует несколько подходов.

Один из них в том, что следователю рекомендуется признавать потерпевшим одного из близких родственников лица, погибшего в результате преступления. Критерием отбора при этом является способность конкретного гражданина наиболее эффективно защитить права погибшего.

Суть другого подхода — следователю рекомендуется признавать потерпевшими всех известных ему близких родственников лица, погибшего в результате преступления.

Постановление о признании потерпевшим состоит из вводной, описательной и резолютивной частей (Приложение 23 к УПК РФ).

*В вводной части* указывается: место и дата составления постановления, кем (должность, звание, фамилия и инициалы следователя) и по какому делу вынесено постановление. Если следователь выносит постановление о признании потерпевшим до привлечения конкретного лица в качестве обвиняемого, то в описательной части постановления отмечается, что оно выносится по делу, возбужденному по признакам преступления, предусмотренного ч.1 ст.264 УК РФ.

*В описательной части* содержится краткое описание обстоятельств ДТП, в результате которого наступили последствия, указанные в ст.264 УК РФ, а также перечисляются уголовно-процессуальные действия, на основании которых принимается данное решение.

*В резолютивной части* формулируется решение следователя о признании конкретного гражданина (с указанием фамилии, имени и отчества) потерпевшим и об объявлении потерпевшему о принятом решении.

Потерпевший (или его представитель) уведомляется о принятом решении. Для этого следователь вызывает к себе потерпевшего (или его представителя), объявляет ему под расписку постановление о признании потерпевшим и разъясняет права потерпевшего предусмотренные ст.42 УПК РФ, о чем делается отметка в постановлении о признании лица потерпевшим.

Кроме того, потерпевшему должно быть разъяснено, что он имеет право предъявить иск о возмещении материального ущерба, причиненного в результате ДТП (ч.3,4 ст.42 УПК РФ), а также гражданский иск о компенсации вреда при производстве по уголовному делу (п.9 постановления № 10 Пленума Вер-

ховного суда РФ от 20 декабря 1994 г. «Некоторые вопросы применения законодательства о компенсации морального вреда»).

Объявляя постановление о признании потерпевшим и разъясняя потерпевшему его процессуальные права, следователи нередко задают ему вопрос о том, желает ли он ознакомиться с материалами уголовного дела по окончании предварительного следствия. Ответ потерпевшего фиксируется в постановлении о признании данного лица потерпевшим.

Это не следует делать, ибо до окончания следствия позиция потерпевшего может измениться, однако он не станет заявлять ходатайство об ознакомлении с материалами дела, полагая, что своим предыдущим заявлением лишил себя такого права. Суд, установив в судебном разбирательстве данное обстоятельство, может усмотреть в нем существенное нарушение закона, влекущее возвращение уголовного дела для дополнительного расследования.

Допрос потерпевшего всегда требует тщательной подготовки, большого внимания и чуткости. Содержание вопросов зависит от вида и характера происшествия.

При наездах необходимо выяснять у потерпевшего:

- 1) Где и когда случилось происшествие?
- 2) В каком состоянии находился потерпевший перед наездом (здоровье, употребление спиртных напитков)? Откуда, куда и с кем шел?
- 3) Состояние проезжей части дороги, погода. Общая обстановка перед происшествием.
- 4) Действия потерпевшего перед наездом. В каком месте переходил дорогу (наличие светофоров, дорожных знаков)? Как ее переходил (шагом, бегом и т.д.)?
- 5) Видел ли (слышал ли) приближение автомобиля, совершившего наезд? Действия потерпевшего в тот момент, когда его увидел или услышал (ускорил темп движения, остановился, решил вернуться обратно)?
- 6) С какой скоростью двигался автомобиль, какие внешние световые приборы на нем работали?
- 7) Какой частью автомобиля был совершен наезд и в каком положении находился в этот момент потерпевший?
- 8) Действия водителя и потерпевшего после наезда, что говорил ему водитель? В каком состоянии был последний?
- 9) Кто из очевидцев происшествия известен потерпевшему?
- 10) Какие телесные повреждения получил в результате наезда, где и какое время находился на лечении, какой вред ему причинен?

При столкновениях, опрокидываниях, наездах на неподвижные препятствия у потерпевшего, кроме указанных выше вопросов, выясняется место его расположения в автомобиле, был ли пристегнут ремнем безопасности; степень загрузки транспортного средства; состояние водителя и его действия при управлении транспортным средством; траектория движения транспортного средства, с которым произошло столкновение; наличие в месте происшествия пешеходов, транспортных средств или животных, создававших помехи для

движения, и их действия; месторасположение других пассажиров и их действия во время ДТП и после него.

Допрос подозреваемого и обвиняемого. В процессе допроса подозреваемого (обвиняемого) должны быть отражены следующие обстоятельства:

1. Какие навыки в управлении данного транспортного средства он имеет. Какой у него общий водительский стаж. Совершал ли он ранее ДТП? Состоит ли он на психоневрологическом, наркологическом учетах?

2. Откуда, куда, с какой целью ехал? Кому принадлежит ТС (данные владельца), на основании чего управлял данным ТС в момент ДТП (доверенность, свидетельство о регистрации, наличие соответствующей категории в водительском удостоверении)?

3. Техническое состояние ТС перед выездом. Кто и как проверял его техническое состояние перед выездом. Если имеется неисправность, то выяснить, когда она возникла, знал ли водитель о ней, что им было предпринято для ее устранения.

4. Загрузка ТС. Количество пассажиров (их данные и расположение в салоне). Характер и масса перевозимого груза, его распределение и крепление.

5. Состояние подозреваемого во время управления ТС (здоровье, алкогольное опьянение, утомленность, зрение, наличие очков и т.д.)? Когда в последний раз в ходе управления ТС отдыхал (сколько часов спал)? Дата, время и количество последнего употребления до ДТП спиртных напитков?

6. Погодные условия (осадки, туман, сумерки). Состояние проезжей части дороги (сухой, мокрый асфальт, обледенелое покрытие и т.д.) и обочин. Наличие дорожных знаков и разметки.

7. Видимость проезжей части в направлении движения, ее освещенность. В темное время суток - было ли включено уличное освещение, осветительные приборы на ТС. В дневное время - чем ограничивалась видимость (неподвижным препятствием, движущимся автомобилем и т.д.)?

8. Скорость движения ТС. Расположение его на проезжей части (по какой полосе движения ехал, на каком расстоянии от края проезжей части или линии разметки).

9. На каком расстоянии подозреваемый заметил пешехода или ТС, с которым произошло столкновение. Как двигался пешеход (транспортное средство), темп (скорость) его движения, направление, изменения в темпе (скорости) и направлении движения?

10. Действия подозреваемого, предпринятые им для избежания наезда, опрокидывания или столкновения (торможение - экстренное или рабочее, маневрирование, подача звукового сигнала, переключение передач для снижения скорости движения)? Когда были предприняты данные действия?

11. Какой частью ТС был сбит пешеход, в каком положении он на-

ходился в момент наезда (какими частями, под каким углом столкнулись автомобили)?

12. Наезд (столкновение) произошел с торможением или без торможения, сколько метров продвинулось ТС в заторможенном состоянии до наезда и после него? В случае прекращения торможения до остановки ТС — какое расстояние проехало ТС накатом до полной остановки?

13. Действия подозреваемого и других участников ДТП после случившегося. Кто оказывал пострадавшему помощь? Кто и как вызвал на место сотрудников милиции и «Скорую медицинскую помощь»?

14. Кто первым подошел или подъехал к месту происшествия, кто из очевидцев происшествия известен подозреваемому? Записывал ли на месте ДТП данные свидетелей, кому их передал?

Это далеко не исчерпывающий перечень вопросов, однако, на наш взгляд их выяснение позволит обеспечить качественное, всестороннее выяснение обстоятельств, подлежащих доказыванию по уголовному делу.

После допроса потерпевшего будет целесообразным назначить в его отношении производство судебно-медицинской экспертизы<sup>1</sup>. В связи с этим следователь должен заблаговременно подготовить соответствующее постановление и необходимые медицинские документы.

Сразу необходимо оговориться, что с назначением СМЭ связан целый ряд процессуальных нарушений.

Как правило, потерпевший в результате ДТП вынужден длительное время находиться на излечении в условиях стационара. Сроки излечения в данном случае могут исчисляться месяцами. При этом недостающее заключение судебного медика часто является единственным препятствием для принятия по уголовному делу итогового решения на стадии предварительного расследования.

В подобной ситуации в целях «процессуальной экономии» предпринимаются попытки назначения и производства, так называемой, «СМЭ по медицинским документам». Следователь у лечащего врача берет на время историю болезни и иные необходимые медицинские документы, предоставляет их судмедэксперту, который и проводит СМЭ потерпевшего в отсутствие последнего. Казалось бы, что следователь поступает весьма эффективно.

Мало кто задается в этой ситуации вопросом: какое доказательство получает следователь в результате «СМЭ по медицинским документам»? Если же осуществить классификацию полученного заключения эксперта, то мы обнаружим, что по основанию — отношение к первоисточнику, оно будет опосредованным (мед. документы это производные сведения, полученные от потерпевшего). Это значит — его использование в процессе доказывания будет недопустимым, пока мы не исследуем первоисточник, т.е. самого потерпевшего. В процессуальном смысле «СМЭ по мед. документам» — «процессуальная растрата», а не «процессуальная экономия», поскольку требует обязательного повторного производства СМЭ, но уже с участием потерпевшего.

---

<sup>1</sup> Далее СМЭ.

Вызывает недоумение, что подобное производное заключение эксперта повсеместно используется как полноценное допустимое доказательство по уголовному делу. И это наряду с тем, что правило использования в процессе доказывания производных доказательств – показаний участника УСП, исполняется неукоснительно.

Рассмотренное нарушение назначения и производства СМЭ влечет признание полученного заключения эксперта недопустимым доказательством. Если же продолжить его использование, то имеется существенный риск в принятии по уголовному делу незаконного, необоснованного, несправедливого итогового решения. Например, судмедэксперт даст заключение по медицинским документам о причинении потерпевшему в результате ДТП вреда здоровью средней тяжести, фактически же вред здоровью будет являться тяжким, поскольку соответствующую информацию занесут в исследуемые документы уже после СМЭ. Возможна ситуация другого характера: эксперт даст заключение по медицинским документам о причинении тяжкого вреда здоровью потерпевшего, фактически же вред здоровью может являться легким, поскольку лечащий врач ошибся в постановке диагноза, что может быть выявлено при СМЭ. Подобных следственных ошибок можно избежать, если судмедэксперт будет в процессе СМЭ непосредственно исследовать потерпевшего.

В ходе расследования уголовного дела, в том случае если достоверность показаний участника вызывает сомнения, или он не может точно описать, указать какие-либо обстоятельства, то следует произвести проверку показаний на месте ДТП. Кроме того, данное следственное действие позволит дополнительно закрепить показания участника на тот случай, если он откажется от них.

Когда следователю становятся известны по делу определенные сведения объективного и субъективного характера, то необходимо перейти к получению недостающих сведений либо проверке и уточнению уже имеющихся путем производства опытных действий – следственного эксперимента. Важнейшим условием при этом является предварительное установление следователем достоверных сведений об обстоятельствах ДТП, в соответствии с которыми он будет воссоздавать обстановку ДТП при производстве следственного эксперимента. Достоверность данных обстоятельств имеет непосредственную связь с достоверностью результатов эксперимента.

Следственный эксперимент является своеобразным завершающим этапом сбора сведений, образующих исходные данные для назначения судебно-автотехнической экспертизы<sup>1</sup>.

Данное следственное действие требует особого внимания и рассмотрения. Анализ уголовных дел о ДТП и специальной методической литературы позволил выделить две существенных и весьма распространенных ошибки, допускаемых при назначении экспертизы.

Прежде всего, это предоставление экспертам исходных данных, которые основываются лишь на показаниях подозреваемого либо результатах следственных действий только с его участием. Подобные исходные данные весьма

---

<sup>1</sup> Далее САТЭ.

условны, они субъективны, обусловлены интересами подозреваемого, как участника уголовного процесса со стороны защиты. Часто подобные сведения носят характер предположений. А если учесть, что заключение эксперта – это ключевое доказательство виновности, то манипуляция сведениями, сообщенными подозреваемым в качестве исходных данных для САТЭ, противоречит принципу презумпции невиновности и назначению уголовного процесса.

Исходные данные для производства САТЭ должны формироваться на основе сведений, полученных из совокупности доказательств, собранных по уголовному делу. По возможности доказательства, образующие данную совокупность, должны иметь самостоятельные, независимые источники, а не быть производными от показаний подозреваемого, либо иных сведений, сообщенных им при производстве следственных действий. Сведения, сообщенные подозреваемым, должны быть лишь дополнением к необходимой совокупности доказательств, подтверждающим верность выводов, сделанных на ее основе. Либо наоборот: совокупность доказательств должна быть достаточной для утверждения о достоверности сведений, сообщенных подозреваемым, и используемых в качестве исходных данных для производства САТЭ.

В противном случае достоверность заключения эксперта автотехника следует признать ничтожной. Оно будет основано целиком и полностью на непроверенных (недостоверных, а соответственно недопустимых) сведениях, сообщенных подозреваемым, от которых он имеет право отказаться в любой момент судопроизводства. Последствия использования такого заключения эксперта вполне прогнозируемы – это прекращение уголовного дела либо оправдательный приговор.

Существуют несколько иные нарушения. Органы предварительного расследования зачастую предоставляют неточные исходные данные, необходимые для производства САТЭ, а также пытаются переложить решение данной задачи на экспертов – предлагают им самостоятельно установить требуемые исходные данные.

В первом случае – это элементарная тактическая ошибка назначения и производства САТЭ, проявление формализма, небрежности органов предварительного расследования. Чем точнее, конкретнее исходные данные, тем более определенным и однозначным будет заключение эксперта. При этом следует помнить о том, что в прямой зависимости от точности исходных данных находится законность, обоснованность и справедливость итогового решения по уголовному делу.

Во втором же случае следователь должен ориентироваться на характер данных, которые необходимы для производства САТЭ. Если исходные данные представляют собой какие-либо стандарты, ГОСТы, т.е. постоянные величины, которые описываются в специальной литературе (каталогах, справочниках), то эксперт, в случае невозможности или нецелесообразности установления или уточнения этих величин путем производства следственных или иных процессуальных действий, может самостоятельно получить требуемую информацию. Предполагается, что подобные исходные данные являются заведомо достоверными.

Если же речь идет об исходных данных, полученных путем производства следственных или иных процессуальных действий, то такие данные должны предоставляться исключительно органами предварительного расследования, а не устанавливаться экспертом. Дело в том, что в этом случае предоставляемые исходные данные должны являться результатом процесса доказывания – это должны быть собранные, проверенные и оцененные сведения, доказательства по уголовному делу. Процесс же доказывания может осуществляться только надлежащим участником уголовного судопроизводства – следователем, а эксперт таковым не является.

Эксперт вправе знакомиться с материалами уголовного дела, но лишь с целью общего изучения ситуации ДТП и более точного уяснения исходных данных, предоставленных органами предварительного расследования. Пункт 2 ч.4 ст.57 УПК РФ прямо запрещает эксперту самостоятельно собирать материалы для экспертного исследования. Под этим необходимо понимать и собирание, установление экспертом новых исходных данных из материалов уголовного дела, которые проверены, оценены следователем и признаны недопустимыми, негодными для производства САТЭ либо непроверены и не оценены следователем, что также делает недопустимым использование их в качестве исходных данных САТЭ.

Последнее время различного рода методические рекомендации предлагают следователю ставить на разрешение экспертам-автотехникам вопросы, которые носят, как ни странно, правовой характер. Например: «Соответствуют ли действия водителя Правилам дорожного движения (ПДД)?», «Состоит ли нарушение водителем ПДД в причинно-следственной связи с наступившими последствиями?», «Виновен ли водитель в совершении ДТП?», «Какими пунктами ПДД водитель должен был руководствоваться?», «Какова причина ДТП?», «Когда для водителя наступает момент опасности?» и т.п. Из всей совокупности вопросов, которые ставятся на разрешение экспертам-автотехникам, правовые вопросы составляют около 15 %.

Разрешая подобные вопросы, эксперты-автотехники, как правило, дают уклончивые ответы либо вообще отказываются давать ответ. Как оценить существующую ситуацию?

Определимся сразу: вопросы правового характера не должны ставиться на разрешение экспертам-автотехникам. В том же случае, если подобные вопросы заданы эксперту-автотехнику, то ответ на них явно выходит за пределы его компетенции. Такое заключение эксперта будет являться недостоверным, а соответственно недопустимым доказательством.

Дело в том, что все, описанные выше, вопросы связаны с квалификацией преступления: с установлением признаков объективной (деяния, его причинной связи с наступившими последствиями) и субъективной (вины) сторон состава преступления, предусмотренного ст. 264 УК РФ. Квалификацией же уполномочены заниматься исключительно органы предварительного расследования и суд. В компетенцию эксперта автотехника входит разрешение вопросов только технического, а не правового характера.

Между выводом о достаточности совокупности сведений для назначения САТЭ и назначением САТЭ следователю предстоит аналитическая работа, направленная на оценку собранных доказательств. Следователь должен оценить имеющиеся доказательства и в результате предоставить эксперту точные, однозначные исходные данные для производства САТЭ, что обеспечит в будущем категоричность ответов эксперта.

Особая важность процессуальному порядку назначения и проведения САТЭ отводится в связи с тем, что ее заключение в процессе доказывания по уголовному делу о дорожно-транспортном происшествии придает огромное значение.

Момент получения следователем заключений судебно-медицинского и автотехнического экспертов можно назвать «моментом истины», если оценка данных доказательств будет удовлетворять следователя. Принципиальное значение для дела имеют оба заключения – они являются итоговыми, в общей совокупности, доказательствами, свидетельствующими о наличии в действиях лица всех признаков состава преступления, либо об отсутствии данного состава.

Оценив заключения экспертов и всю совокупность собранных доказательств, следователь переходит к заключительному этапу расследования, который не имеет принципиальных отличий от методик расследования любых других преступлений.

В этой связи, хотелось бы обратиться к моменту привлечения в качестве обвиняемого. Привлечение в качестве обвиняемого является одним из наиболее важных и ответственных решений, принимаемых на стадии предварительного следствия.

Следователь может привлечь конкретное лицо в качестве обвиняемого по делу о ДТП при наличии доказательств, позволяющих сделать вывод о том, что собранными в ходе предварительного следствия доказательствами установлены все обстоятельства, характеризующие состав преступления, предусмотренного соответствующей частью ст.264 УК РФ. К такому выводу следователь приходит в результате оценки собранных доказательств с точки зрения их относимости, допустимости, достоверности, а все собранные доказательства в совокупности — достаточны для разрешения уголовного дела (ст.88 УПК РФ).

Оценка относимости доказательств состоит в том, что следователь убеждается в их способности устанавливать обстоятельства, входящие в предмет доказывания по уголовному делу. По делу о ДТП свойствами относимости обладают фактические данные, на основании которых следователь может установить:

- время и место ДТП, его механизм, а также нарушение ПДД;
- виновность или не виновность водителя транспортного средства в происшедшем ДТП;
- обстоятельства, смягчающие или отягчающие наказание водителя;
- характер и размер вреда, причиненного ДТП;
- причины и условия, способствовавшие ДТП и др.

Свойством допустимости, т.е. пригодности для доказывания обстоятельств, перечисленных в ст. 73 УПК, обладают фактические данные, которые получены с соблюдением определенных требований.

Так, процессуальные действия, в ходе которых получены доказательства, должны быть выполнены:

- *уполномоченным лицом* (следователем, дознавателем), в производстве которого в этот момент находилось уголовное дело. Из этого общего правила закон предусматривает следующие исключения:

а) органы дознания могут производить отдельные следственные действия по уголовному делу, находящемуся в производстве следователя по его письменному поручению (ч.2 п.4 ст. 38, ч. 1 ст. 152 УПК РФ);

б) следователь может производить следственные действия по уголовному делу, находящемуся в производстве другого следователя в порядке выполнения отдельного поручения (ч.1 ст.152 УПК РФ);

в) прокурор может производить отдельные следственные действия по делу, находящемуся в производстве следователя, в порядке осуществления прокурорского надзора (п.3 ст. 37 УПК РФ).

- *из установленных законом источников.*

По смыслу ч.2 ст.74 УПК РФ доказательствами по уголовному делу о ДТП могут быть лишь те сведения, которые установлены: показаниями свидетеля, показаниями потерпевшего, показаниями подозреваемого, показаниями обвиняемого, заключением и показаниями эксперта, вещественными доказательствами, протоколами следственных и судебных действий, иными документами.

Следует иметь в виду, что некоторые обстоятельства по делу о ДТП могут быть установлены только заключением эксперта. В частности, согласно п.п.1, 2 ст.196 УПК из указанного источника могут быть получены фактические данные, на основании которых следователь устанавливает степень характер и степень вреда, причиненного здоровью лица, потерпевшего в результате ДТП либо причины его смерти.

- *предусмотренными законом способами.*

В соответствии со ст.86 УПК доказательства по уголовному делу о ДТП могут быть получены:

а) путем производства следственных действий или иных процессуальных действий, предусмотренных УПК (осмотр места происшествия, допрос свидетеля, допрос потерпевшего, допрос подозреваемого, допрос обвиняемого, назначение и производство экспертизы, освидетельствование, предъявление для опознания, следственный эксперимент и др.);

б) подозреваемым, обвиняемым, а также потерпевшим, гражданским истцом, гражданским ответчиком и их представителями путем сбора и представления следователю (дознавателю) письменных документов и предметов для приобщения к уголовному делу в качестве доказательств;

в) защитником путем: получения предметов, документов и иных сведений; опроса лиц с их согласия; истребования справок, характеристик, иных документов от органов государственной власти, органов местного самоуправления, общест-

венных объединений и организаций, которые обязаны представлять запрашиваемые документы или их копии.

- с соблюдением установленного законом порядка получения и закрепления.

Это значит, что в ходе производства следственных и процессуальных действий соблюдались требования, закрепленные в соответствующих статьях УПК, устанавливающих основания и процедуру выполнения конкретных следственных и процессуальных действий.

Доказательства, полученные с нарушением требований УПК, являются недопустимыми. Недопустимые доказательства не имеют юридической силы и не могут быть положены в основу обвинения, а также использоваться для доказывания обстоятельств, предусмотренных ст.73 УПК Российской Федерации.

К недопустимым доказательствам также относятся:

- показания подозреваемого, обвиняемого, данные в ходе досудебного производства по уголовному делу в отсутствие защитника, включая случаи отказа от защитника, и не подтвержденные ими в суде;

- показания потерпевшего, свидетеля, основанные на догадке, предположении, слухе, а также показания свидетеля, который не может указать источник своей осведомленности.

Проверка доказательств с точки зрения их достоверности включает выполнение следующих действий:

Анализ доказательств с точки зрения отсутствия в них внутренних противоречий. Так, например, оценивая показания свидетеля, который был очевидцем ДТП, следователь должен убедиться в том, что свидетель передает увиденное последовательно без противоречий.

Сопоставление доказательств, устанавливающих одни и те же обстоятельства, входящие в предмет доказывания (ст.73 УПК РФ) для выявления возможных противоречий между ними. С этой целью следователь:

- а) проверяет соблюдение процессуального порядка получения доказательств и их закрепления;

- б) в случае возникновения сомнений в достоверности того или иного доказательства выполняет необходимые следственные действия (дополнительный допрос, очная ставка, повторный осмотр, повторная экспертиза, следственный эксперимент и т. д.).

Привлечение в качестве обвиняемого по уголовному делу представляет собой алгоритм определенных действий следователя:

- вынесение постановления о привлечении лица в качестве обвиняемого;

- предъявление обвинения;

- допрос обвиняемого.

В соответствии со ст.171 УПК следователь выносит постановление о привлечении лица в качестве обвиняемого, если в уголовном деле имеются достаточные доказательства, дающие основания для обвинения лица в совершении конкретного преступления.

По делу о ДТП достаточной и необходимой для привлечения лица в качестве обвиняемого является такая совокупность доказательств, которая дает следователю основания сформулировать выводы:

- о времени, месте и других обстоятельствах ДТП;
- о том, кто управлял транспортным средством в момент ДТП;
- о нарушении водителем транспортного средства конкретных правил дорожного движения или эксплуатации транспортного средства;
- о наступивших преступных последствиях (наступление смерти, причинение тяжкого или средней тяжести вреда здоровью потерпевшего);
- о причинной связи между нарушением водителем правил дорожного движения или эксплуатации транспортного средства и наступившими преступными последствиями;
- об отсутствии обстоятельств, исключающих противоправность деяния (крайняя необходимость), уголовно-правовое преследование лица (возраст, невменяемость) и применение уголовного закона (давность, наличие акта амнистии).

Следует иметь в виду, что по Конституции Российской Федерации и ряду федеральных законов отдельные категории лиц обладают неприкосновенностью. В связи с этим в УПК РФ введен раздел об особенностях производства по уголовным делам в отношении отдельных категорий лиц (гл. 52), согласно которому, в том числе и по делам о ДТП, необходимо получить согласие соответствующих органов на возбуждение уголовного дела. Также необходимо получить согласие на привлечение в качестве обвиняемого, если уголовное дело было возбуждено в отношении других лиц или по факту совершения преступления.

Кроме того, в соответствии с нормами международного права не могут быть привлечены к уголовной ответственности дипломатические представители и консульские служащие — без согласия аккредитующего государства, а также ряд должностных лиц международных организаций — без согласия соответствующих организаций.

Требования, предъявляемые к содержанию постановления о привлечении в качестве обвиняемого, установлены в ст.171 УПК РФ.

Постановление о привлечении в качестве обвиняемого состоит из вводной, описательной и резолютивной частей.

Вводная часть содержит следующие реквизиты: наименование постановления, дата и место составления постановления, кем составлено (с указанием должности, звания, фамилии и инициалов следователя) и по какому уголовному делу.

В описательной части постановления должно быть указано: кто управлял транспортным средством в момент ДТП; время и место ДТП; какие именно пункты действующих Правил дорожного движения или Правил эксплуатации соответствующего транспортного средства оказались нарушенными; какие последствия повлекло за собой нарушение Правил дорожного движения или эксплуатации соответствующего транспортного средства; по какой статье Уголовного кодекса квалифицируется содеянное.

Если обвиняемому инкриминируется оставление места ДТП, то описательная часть постановления о привлечении в качестве обвиняемого составляется с учетом требований ч.3 ст.171 УПК РФ. Это означает, что после описания квалификации нарушений Правил дорожного движения или Правил эксплуатации транспортного средства описываются обстоятельства, при которых водитель и транспортное средство скрылись с места ДТП, а затем содеянное квалифицируется со ссылкой на ст.265 УК РФ.

Резолютивная часть постановления содержит решения следователя о привлечении лица в качестве обвиняемого по расследуемому уголовному делу, при этом указывается фамилия, имя и отчество лица, привлекаемого в качестве обвиняемого, число, месяц, год и место его рождения, а также пункт, часть, статья УК РФ, предусматривающие ответственность за преступление.

Постановление о привлечении в качестве обвиняемого подписывает следователь. С этого момента лицо, в отношении которого вынесено постановление, признается обвиняемым (ч. 1 ст. 47 УПК РФ).

Предъявление обвинения. Согласно ст.172 УПК РФ предъявление обвинения должно последовать не позднее трех суток с момента вынесения постановления о привлечении в качестве обвиняемого в присутствии защитника, если он участвует в уголовном деле. В случае неявки обвиняемого или его защитника в назначенный следователем срок, а также в случае, когда место нахождения обвиняемого не установлено, обвинение предъявляется в день фактической явки обвиняемого или в день его привода при условии обеспечения следователем участия защитника.

Для предъявления обвинения следователь повесткой вызывает к себе обвиняемого, находящегося на свободе, которая вручается ему под расписку либо с помощью средств связи (ч.2 ст. 188 УПК). Обвиняемый, содержащийся под стражей, извещается о дне предъявления обвинения через администрацию места содержания под стражей (ч.3 ст.172 УПК).

Порядок вызова обвиняемого, находящегося на свободе, установлен ст. 188 УПК РФ.

Обвиняемый обязан явиться по вызову следователя в назначенный срок либо заранее уведомить следователя о причинах неявки. К уважительным причинам неявки к следователю относятся: болезнь, удостоверенная врачом; несвоевременное получение обвиняемым повестки; иные обстоятельства, фактически лишившие обвиняемого возможности явиться в назначенный срок.

Под иными обстоятельствами следует понимать перерыв в движении транспорта; стихийное бедствие; болезнь члена семьи при невозможности поручить кому-либо уход за ним, удостоверенная врачом, работающим в медицинском учреждении, и т. д.

Занятость на работе, выезд в командировку, в отпуск и т.п. не считаются уважительными причинами неявки, если повестка была вручена своевременно.

При неявке без уважительной причины, к обвиняемому могут быть применены меры процессуального принуждения, к которым в соответствии с ч.1 ст.111 УПК РФ относятся привод и обязательство о явке. Также могут быть

применены и другие меры процессуального принуждения, но лишь в целях обеспечения порядка уголовного судопроизводства и исполнения приговора.

Обязательство о явке — это мера принуждения, заключающаяся в том, что обвиняемый дает письменное обязательство своевременно являться по вызовам следователя, а в случае перемены места жительства немедленно сообщать об этом. При невыполнении обязательства о явке к лицу могут быть приняты другие меры в соответствии с законом (привод, мера пресечения, денежное взыскание).

В случае неявки обвиняемого по вызову без уважительных причин он может подвергаться приводу (ст.113 УПК РФ). С этой целью следователь выносит постановление и поручает его исполнение органам дознания. Привод не может производиться в ночное время. Кроме того, не подлежат приводу несовершеннолетние в возрасте до четырнадцати лет, беременные женщины, а также больные, которые по состоянию здоровья не могут оставлять место своего пребывания, что подлежит удостоверению врачом. Постановление о приводе должно быть объявлено обвиняемому, и это удостоверяется его подписью на постановлении.

Учитывая то, что предъявление обвинения является начальным этапом привлечения к уголовной ответственности, следователь обязан обеспечить права и законные интересы обвиняемого. В частности, следователю необходимо решить вопрос об участии защитника и переводчика в ходе предъявления обвинения.

Если защитник был допущен к участию в деле на более ранних этапах производства по уголовному делу в соответствии с ч.3 п.п. 2-5 ст.49 УПК РФ, то следователь уведомляет защитника о предстоящем предъявлении обвинения.

Если защитник в деле еще не участвует, то следователь обязан разъяснить обвиняемому его право иметь защитника с момента предъявления обвинения (п.1. ч.3 ст.49), а также разъяснить содержание ч.2 указанной статьи, согласно которой в качестве защитников на стадии предварительного следствия допускаются адвокаты. Для допуска адвоката к участию в уголовном деле в качестве защитника он должен предъявить служебное удостоверение и ордер.

Решая вопрос о допуске адвоката к участию в деле, следователь должен убедиться в отсутствии обстоятельств, исключающих его участие в качестве защитника (ч.1 ст.172 УПК РФ).

В соответствии со ст. 50 УПК РФ защитник приглашается обвиняемым, его законным представителем, а также другими лицами по поручению или с согласия обвиняемого. Обвиняемый вправе пригласить несколько защитников. По просьбе обвиняемого участие защитника обеспечивается следователем. В случае заявления обвиняемым ходатайства о вызове в качестве защитника определенного адвоката следователь должен разъяснить, что если в течение 24 часов с момента заключения обвиняемого под стражу явка защитника, невозможна, то будут приняты меры по назначению защитника через коллегия адвокатов. При отказе обвиняемого от назначенного защитника следственные действия с его участием могут быть произведены и без участия защитника.

Если обвиняемый не заключен под стражу, то в случае неявки приглашенного защитника в течение 5 суток со дня заявления ходатайства об этом, следова-

тель вправе предложить ему пригласить другого защитника, а в случае его отказа принять меры по назначению защитника.

Если же участвующий в уголовном деле защитник в течение 5 суток не может принять участие в производстве конкретного следственного действия, а обвиняемый не приглашает другого защитника и не ходатайствует о его назначении, то следователь вправе произвести данное следственное действие без участия защитника.

Вместе с тем участие защитника обязательно во всех случаях, если обвиняемый: является несовершеннолетним, в силу физических или психических недостатков не может самостоятельно осуществлять свое право на защиту, не владеет языком, на котором ведется производство по уголовному делу и др. (ст. 51 УПК РФ).

Если обвиняемый не владеет или недостаточно владеет языком, на котором ведется производство по уголовному делу, то согласно ст.18 и 169 УПК РФ следователь обязан обеспечить участие переводчика в ходе предъявления обвинения и допроса обвиняемого. Обвиняемый считается не владеющим языком, на котором ведется производство по уголовному делу, если он не понимает или плохо понимает обычную разговорную речь, а также не может свободно изъясняться на данном языке либо испытывает затруднения в понимании тех или иных терминов или обстоятельств, связанных с производством по делу.

Следует иметь в виду, что нарушение требований ст. 18 УПК РФ о предоставлении переводчика обвиняемому, не владеющему языком, на котором ведется производство по делу, относится к существенным нарушениям уголовно-процессуального закона, и доказательства, полученные в ходе следствия, могут быть признаны недопустимыми.

Если обвиняемый не владеет языком, на котором ведется предварительное следствие, то участие защитника при предъявлении обвинения является обязательным (ч. 1 ст. 51 УПК РФ).

По смыслу п.1 ч.1 ст.53, п.9 ч.1 ст.47 УПК РФ до предъявления обвинения защитнику и обвиняемому по их требованию должна быть предоставлена возможность, обсудить наедине предстоящее предъявление обвинения и согласовать свои действия, направленные на защиту прав и законных интересов обвиняемого. При этом обвиняемый и защитник вправе также потребовать для ознакомления протоколы следственных действий, проведенных с участием обвиняемого (подозреваемого) и защитника (п. 6 ч. 1 ст. 53 УПК РФ).

Обвинение предъявляется в порядке, предусмотренном ч.5 ст.172 УПК РФ: в день предъявления обвинения, следователь, удостоверившись в личности обвиняемого, объявляет ему и его защитнику, если он участвует в уголовном деле, постановление о привлечении в качестве обвиняемого и разъясняет существо предъявленного обвинения, а также права, предусмотренные ст. 47 УПК Российской Федерации.

Для того чтобы удостовериться в личности обвиняемого, необходимо проверить имеющиеся при нем или в деле документы (паспорт, удостоверение личности и т.п.).

Объявление постановления о привлечении в качестве обвиняемого осуществляется оглашением-следователем текста постановления или предоставления обвиняемому возможности лично ознакомиться с содержанием постановления. Оптимальным представляется последний вариант, так как ознакомление с текстом постановления позволяет обвиняемому более точно уяснить его содержание.

Выполняя требование закона о разъяснении сущности предъявленного обвинения, следователь разъясняет юридическую терминологию, содержащуюся в тексте постановления о привлечении лица в качестве обвиняемого, разъясняет обвиняемому сущность закона, по которому предъявлено обвинение, и т. п. По делам о ДТП особое значение имеет ознакомление обвиняемого с нормативными актами, инструкциями, иными документами, регламентирующими порядок дорожного движения и эксплуатации транспортного средства, а также разъяснение ему сущности допущенных нарушений и причинно-следственных связей между допущенными нарушениями и наступившими преступными последствиями.

Ознакомление с постановлением и разъяснение сущности предъявленного обвинения, а также прав обвиняемого удостоверяется подписями обвиняемого, защитника и следователя с указанием даты и времени предъявления обвинения.

Если обвиняемый от подписи отказался, то следователь должен сделать в нем соответствующую запись (ч.7 ст.172 УПК РФ). По общему правилу эта запись должна содержать отметку о том, что обвиняемому текст постановления объявлен и если он объясняет, то и причину отказа. Однако прежде чем выполнить указанные действия необходимо выяснить причину отказа. Причиной такого поведения обвиняемого является, как правило, его убеждение в том, что подпись на постановлении — это подтверждение правильности предъявленного обвинения и признания вины в совершении преступления. Поэтому обвиняемому следует разъяснить, что на вопрос о признании им своей вины в совершении преступления ему предстоит ответить в начале допроса, который последует после предъявления обвинения, а ответ на данный вопрос будет специально зафиксирован в протоколе допроса. Кроме того, в ходе допроса у него будет возможность дать любые пояснения по поводу предъявленного обвинения. Подпись же на постановлении о привлечении в качестве обвиняемого подтверждает всего лишь факт ознакомления с текстом данного постановления, разъяснения сущности обвинения и возникающих у обвиняемого прав.

После ознакомления с постановлением о привлечении в качестве обвиняемого следователь должен допросить обвиняемого немедленно. Допрос обвиняемого по делу о ДТП проводится по общим правилам, установленным в ст.173,189 УПК РФ с учетом особенностей содержания показаний обвиняемого, обусловленных характером совершенного преступления.

Методика допроса обвиняемого по делам о ДТП имеет свои особенности. Так, основная часть допроса должна быть посвящена уяснению дорожной обстановки в момент ДТП. Для этого обвиняемому следует предложить дать характеристику дорожной магистрали, на которой произошло ДТП: ширину проезжей части, количество полос движения, тип и состояние дорожного покрытия, уклон, радиус поворота, обзорность, освещенность, видимость, наличие помех справа и

(или) слева, дорожные знаки и средства регулирования движения, его интенсивность и плотность, наличие инженерных сооружений и средств, связанных с благоустройством дороги, и т.д.

Получая от обвиняемого показания по перечисленным вопросам, следователь, с одной стороны, получает возможность проверить имеющиеся в деле доказательства, а с другой — создает условия для получения полной и точной информации по главному вопросу предварительного следствия: о механизме ДТП.

В механизме ДТП т.е. в его динамике, принято выделять три стадии: *начальная* – опасная ситуация, предшествующая моменту происшествия на участке пути, до непосредственного места наезда, столкновения, опрокидывания и т. п., *кульминационная стадия* — аварийная обстановка, когда происшествие становится неизбежным и происходит наезд, столкновение и т. д., и *конечная ситуация*, т. е. та обстановка, которая была обнаружена следователем при осмотре места ДТП.

В ходе допроса обвиняемого необходимо получить информацию о том, как развивались события, как действовал обвиняемый на каждой из стадий ДТП, как обвиняемый понимает причины ДТП и т. п.

Если обвиняемый дает показания, противоречащие имеющимся в деле доказательствам, следователь вправе предъявить их обвиняемому и предложить дать пояснения по поводу возникших противоречий. В случае необходимости следователь должен разъяснить обвиняемому сущность предъявляемого доказательства и сообщить иные сведения, имеющие отношение к порядку и условиям его получения.

В ходе допроса обвиняемого следователь обязан применять разработанные в криминалистике тактические приемы, направленные на получение полных и достоверных показаний. Однако при этом недопустимо применение приемов, основанных на насилии, угрозах, ложных обещаниях и т.п.

Противоречия и неполнота в показаниях обвиняемого могут быть устранены постановкой уточняющих, дополняющих, напоминающих и контрольных вопросов. Обвиняемому нельзя ставить наводящие вопросы, т.е. вопросы, формулировка которых подсказывает желаемые ответы.

Для пояснения и уточнения показаний обвиняемому можно предложить по окончании допроса или непосредственно в ходе допроса составить схему движения, с указанием мест расположения транспортных средств, пешеходов и т.п. Факт составления схемы отмечается в протоколе допроса обвиняемого, а схема, подписанная следователем и обвиняемым, прилагается к протоколу.

Показания обвиняемого заносятся в протокол допроса, который должен отвечать требованиям, перечисленным в ст.166-167,174,190 УПК РФ.

Протокол допроса обвиняемого состоит из вводной и описательной частей.

*Вводная часть* протокола содержит следующие реквизиты:

- наименование протокола;
- место и дата составления протокола;
- время начала и окончания (часы и минуты) допроса, время его перерыва;
- должность, звание, фамилия и инициалы следователя, составившего протокол;

- данные о личности обвиняемого (фамилия, имя, отчество, дата и место рождения, место жительства или регистрации, гражданство, образование, семейное положение и состав семьи, место работы или учебы, наличие судимости, сведения о документе, удостоверяющем личность обвиняемого, а также иные данные о личности обвиняемого);

- данные о защитнике и переводчике, если они принимали участие в допросе;

сведения о разъяснении обвиняемому прав предусмотренных ст. 18, ст. 47 УПК РФ, а также положения, закрепленные в ст. 51 Конституции Российской Федерации;

- сведения о разъяснении переводчику прав и обязанностей и о предупреждении переводчика об уголовной ответственности за заведомо неправильный перевод, удостоверенные подписью переводчика;

- сведения об уведомлении обвиняемого, защитника и переводчика о применении технических средств фиксации показаний.

*В описательной части* протокола фиксируется ответ обвиняемого на вопрос следователя, признает ли он себя виновным в предъявленном ему обвинении, желает ли дать показания по существу предъявленного обвинения и на каком языке, а также заносятся показания обвиняемого в первом лице и по возможности дословно.

Требование закона о том, что показания должны заноситься в протокол по возможности дословно, обусловлено необходимостью максимальной детализации показаний обвиняемого и фиксации индивидуальных особенностей речи, что помогает оценить достоверность записи показаний. Если обвиняемый употребляет слова местного диалекта или непонятные обороты речи, они вносятся в протокол с разъяснением их значения в скобках. Нецензурные и оскорбительные слова и выражения не записываются.

Записывая показания, следователь систематизирует их, устраняя повторы, сведения, не относящиеся к делу. Ответы на вопросы в большинстве случаев не выделяются, а излагаются в виде продолжения свободного рассказа. Однако если формулировка вопросов имеет значение для правильной оценки показаний обвиняемого, то вопросы записываются в протокол. В таком случае ответ излагается непосредственно после вопроса и удостоверяется подписью обвиняемого, если это необходимо для фиксации изменений позиции обвиняемого или условий, в которых допрашиваемый вспомнил те или иные обстоятельства, детали и т.п.

По окончании допроса протокол предъявляется обвиняемому для прочтения либо по его просьбе оглашается следователем. Ходатайство обвиняемого о дополнении и об уточнении протокола подлежат обязательному удовлетворению (ч. 6 ст. 190 УПК РФ).

Во избежание внесения в протокол каких-либо изменений все поправки и дополнения протокола подтверждаются подписью следователя и допрашиваемого, а незаполненные строки и страницы протокола прочеркиваются до его подписания.

Факт ознакомления с показаниями и правильность их записи обвиняемый удостоверяет своей подписью в конце протокола, а также каждую страницу протокола (ч.8 ст.151 УПК).

Если при допросе присутствовал переводчик, то он должен подписать протокол, а также все сделанные к нему дополнения и уточнения. Представляется целесообразным сделать запись о том, что обвиняемый подтверждает соответствие устного перевода его показаниям.

В случае отказа обвиняемого подписать протокол допроса следователь вносит в него соответствующую запись, которая удостоверяется подписью следователя и других лиц, участвующих в допросе, при этом обвиняемому предоставляется возможность дать объяснение причин отказа, которое также заносится в протокол.

Если обвиняемый в силу физических недостатков или состояния здоровья не может подписать протокол, то ознакомление с его текстом производится в присутствии защитника, законного представителя или понятых, которые подтверждают своими подписями содержание протокола и факт невозможности его подписания (ст.167 УПК РФ).

В соответствии с УПК РФ предварительное следствие, в том числе и по делам о ДТП, заканчивается:

- составлением обвинительного заключения (ст.215 УПК);
- постановлением о передаче уголовного дела в суд для рассмотрения вопроса о применении принудительных мер медицинского характера, либо о прекращении уголовного дела, когда характер совершенного деяния и психическое расстройство лица не связаны с опасностью для него и других лиц (ч.1 ст.439 УПК);
- постановлением о прекращении производства по уголовному делу по основаниям, предусмотренным ст. 24-27 УПК РФ (ст.212 УПК).

Мы рассмотрим процессуальный порядок окончания предварительного следствия в случае направления уголовного дела в суд с обвинительным заключением (гл.30 УПК РФ). Он относится только к уголовным делам о ДТП, по которым предварительное следствие обязательно (ч. 2-6 ст. 264, ч. 2, 3 ст.266, ч.2,3 ст.268 УК РФ), либо имеются письменные указания прокурора о производстве предварительного следствия (ч.1 ст.264 УК РФ и др.).

Производство предварительного следствия заканчивается составлением обвинительного заключения, когда обстоятельства ДТП выяснены в полном объеме, все следственные действия по уголовному делу произведены, а собранные доказательства для этого достаточны. Собранные по делу доказательства должны полностью подтверждать виновность обвиняемого в нарушении правил дорожного движения или эксплуатации транспортного средства, повлекших наступление преступных последствий, и в соответствии с законом он должен понести уголовную ответственность по приговору суда.

Окончание предварительного следствия составлением обвинительного заключения представляет строго определенную систему действий следователя:

- а) оформление уголовного дела;
- б) ознакомление потерпевшего, гражданского истца и гражданского ответчика или их представителей с материалами дела;

- в) ознакомление обвиняемого и его защитника с материалами уголовного дела, разрешение их ходатайств;
- г) составление обвинительного заключения и направление дела прокурору.

Оформление уголовного дела включает в себя систематизацию материалов уголовного дела и их подготовку к предъявлению для ознакомления участников предварительного следствия, имеющим в деле личный или представленный уголовно-правовой или гражданско-правовой интерес.

Под систематизацией материалов понимается их расположение в уголовном деле в определенной последовательности. В теории уголовного процесса и следственной практике выработаны различные способы систематизации материалов уголовного дела, обусловленные характером совершенного преступления, количеством эпизодов и участников преступной деятельности и т. д.

По делу о ДТП оптимальным представляется хронологический способ систематизации материалов уголовного дела. Все материалы систематизируются по датам проведения следственных действий или поступления документов к следователю. Однако это не всегда удобно для быстрого и полного изучения уголовного дела и поэтому в отдельных случаях процессуальные документы, связанные между собой по содержанию, располагаются независимо от времени их составления.

Хронологический способ систематизации заключается в том, что материалы уголовного дела располагаются в следующей последовательности:

- постановление о возбуждении уголовного дела, а также материалы, содержащие поводы и основания к возбуждению уголовного дела (заявление или сообщение о ДТП);
- протокол осмотра места ДТП;
- объяснения и документы, полученные в связи с проверкой заявления или сообщения о ДТП, и др.;
- материалы, отражающие ход и результаты деятельности органов дознания и предварительного следствия по установлению обстоятельств совершенного преступления.

Порядок расположения материалов, отражающих ход и результаты расследования, нередко обусловлен требованиями закона соблюдать строгую очередность производства соответствующих следственных действий.

В случаях когда для выполнения следственных действий по закону требуется вынесение постановления, в материалах дела сначала располагается такое постановление, а затем уже протокол соответствующего следственного действия. Так, например, протоколу выемки путевого листа, выданного конкретному лицу в автотранспортном предприятии, должно предшествовать постановление следователя о выемке, составленное в соответствии со ст. 183 УПК РФ.

Документы, которыми оформляется назначение и проведение экспертизы, располагаются в следующей последовательности:

- постановление о назначении экспертизы (ч. 1 ст. 195 УПК);

- протокол ознакомления обвиняемого с постановлением о назначении экспертизы (ч.3 ст.195 УПК) и разъяснения его прав, предусмотренных ст. 198 УПК РФ;

- постановление об отказе в удовлетворении ходатайства, заявленного при назначении экспертизы (ст.159 УПК РФ);

- заключение эксперта (ст.204 УПК) или сообщение эксперта о невозможности дать заключение (ч.5 ст.199 УПК);

- протокол ознакомления обвиняемого с заключением эксперта, в котором также разъясняются права, предусмотренные ст.206 УПК РФ о назначении дополнительной либо повторной экспертизы, в том числе и о допросе эксперта;

- протокол допроса эксперта (ст.205 УПК);

Протоколу предъявления на опознание лица или предмета должен предшествовать протокол допроса опознающего, об обстоятельствах, при которых он наблюдал лицо или предмет, о приметах и особенностях, по которым он может провести опознание.

Протокол очной ставки должен располагаться в материалах после протоколов допросов соответствующих лиц, в показаниях которых имеются существенные противоречия.

Слепки и оттиски следов, а также вещественные доказательства, которые по своему характеру могут находиться в деле без опасения их порчи или потери, желательно располагать в конверте после соответствующего протокола, либо постановления о приобщении их к делу в качестве вещественных доказательств. Если в силу громоздкости или иных причин вещественные доказательства не могут находиться при уголовном деле, то порядок их хранения и дальнейшая судьба определяется в порядке, предусмотренном ст.82 УПК Российской Федерации.

Материалы, относящиеся к признанию лица потерпевшим и заявленному по делу гражданскому иску:

- постановление о признании потерпевшим и протокол допроса потерпевшего;

- исковое заявление, а также документы, подтверждающие или устанавливающие размер причиненного ущерба;

- постановление о признании гражданским истцом;

- постановление о привлечении в качестве гражданского ответчика;

Материалы, в которых устанавливаются обстоятельства, отягчающие или смягчающие ответственность обвиняемого, а также устанавливаются иные обстоятельства, характеризующие его личность:

- справка о наличии или отсутствии судимости;

- копия приговора;

- характеристики;

- документы, подтверждающие участие в боевых действиях и т.п.

Материалы, связанные с разрешением заявленных следователю отводов и обжалованием его действий.

Документы, в которых отражается процессуальный порядок привлечения лица в качестве обвиняемого и избрания к нему меры пресечения:

- постановление о привлечении в качестве обвиняемого;
- ордер юридической консультации;
- протокол допроса обвиняемого;
- постановление о применении в отношении обвиняемого меры пресечения (ст.101 УПК) либо постановление о возбуждении перед судом ходатайства об избрании меры пресечения в виде заключения под стражу (ч. 3 ст. 108 УПК);
- в случае применения меры пресечения, не связанной с лишением свободы, соответствующие обязательства, предусмотренные ст. 102, 103, 105 УПК РФ, либо протокол о внесении залога (ст. 106 УПК);
- решение судьи о мере пресечения в виде заключения под стражу (ч. 6 ст. 108 УПК).

Представления о принятии мер по устранению обстоятельств, способствовавших совершению преступления, внесенные в соответствии с ч. 2 ст. 158 УПК Российской Федерации.

Систематизированные материалы следователь подшивает, нумерует листы дела, составляет опись и в таком виде предъявляет для ознакомления участникам предварительного следствия, перечисленным в ст. 216-217 УПК.

Ознакомление потерпевшего, гражданского истца, гражданского ответчика или их представителей с материалами дела.

Признав предварительное следствие законченным, а собранные доказательства достаточными для составления обвинительного заключения, следователь обязан письменно уведомить об этом потерпевшего и его представителя, гражданского истца, гражданского ответчика или их представителей и одновременно разъяснить им, что они вправе ознакомиться с материалами дела (ч.1 ст.215 УПК).

Если кто-либо из вышеперечисленных лиц в ходе предварительного следствия заявил о своем нежелании знакомиться с материалами дела, то это не освобождает следователя от обязанности выполнить указанные в ч.1 ст.215 УПК действия по окончании расследования, так как ранее занятая этими лицами позиция могла измениться к моменту окончания производства по делу.

Уведомление делается с таким расчетом, чтобы лицо, которому оно адресовано, могло своевременно сообщить следователю о желании ознакомиться с материалами дела и прибыть для ознакомления. В то же время следователь устанавливает срок, к которому необходимо явиться для ознакомления с делом. Время ознакомления потерпевшего, гражданского истца, гражданского ответчика с материалами уголовного дела не откладывается и не переносится. Отказ потерпевшего явиться для ознакомления с делом в установленный следователем срок следует рассматривать как нежелание знакомиться с делом.

Если представитель потерпевшего, гражданского истца, гражданского ответчика по уважительным причинам не могут явиться для ознакомления с материалами уголовного дела в назначенное время, то следователь откладывает ознакомление на срок не более 5 суток. Об этом следователь письменно должен уведомить указанных лиц. Копии всех уведомлений должны находиться в уголовном деле

В случае устного или письменного ходатайства следователь знакомит потерпевшего или его представителя со всеми материалами дела, а гражданского истца, гражданского ответчика или их представителей с материалами дела, относящимися к заявленному иску. Если при производстве предварительного следствия применялись киносъемка или аудио и (или) видеозаписи, то они воспроизводятся потерпевшему по его ходатайству (ч. 1 ст. 217 УПК РФ). Отсюда следует, что потерпевшему необходимо разъяснить право заявить ходатайство о воспроизведении кино-, видеосъемки и звукозаписи, о чем должна быть сделана отметка в протоколе ознакомления с материалами дела. Следователь разъясняет участнику процесса, изъявившему желание ознакомиться с материалами дела, его право делать из него выписки, снимать копии, в том числе с помощью технических средств, и заявлять ходатайства о дополнении следствия и иные заявления.

Об ознакомлении каждого участника процесса с материалами дела составляется протокол, в котором, помимо реквизитов, предусмотренных ст. 166 и 167 УПК, должны содержаться сведения:

- кто ознакомился с материалами дела;
- о разъяснении права на ознакомление с делом и заявление ходатайств о дополнении предварительного следствия;
- о материалах, с которыми ознакомился участник процесса и о времени, в течение которого происходило ознакомление;
- о воспроизведении кино-, видеосъемки или звукозаписи;
- о поступивших ходатайствах (письменные ходатайства приобщаются к протоколу, о чем делается отметка в протоколе).

Заявленные ходатайства разрешаются по правилам, указанным в главе 15 УПК РФ, а также ст. 219 УПК РФ. Следователь не вправе отказать в удовлетворении ходатайства в допросе свидетелей, производстве судебной экспертизы и других следственных действий, если обстоятельства, об установлении которых заявлено в ходатайстве, имеет значение для уголовного дела. Об отказе в удовлетворении заявленного ходатайства следователь составляет мотивированное постановление и объявляет лицу, заявившему ходатайство, о его праве обжаловать принятое решение прокурору.

Ознакомление обвиняемого с материалами дела.

В соответствии со ст. 215 УПК РФ следователь уведомляет обвиняемого об окончании предварительного следствия и разъясняет право на ознакомление со всеми материалами уголовного дела как лично, так и с помощью защитника, законного представителя, о чем составляется протокол.

Если обвиняемый изъявил желание ознакомиться с материалами дела с помощью защитника, то решается вопрос об участии в ознакомлении защитника.

Если в уголовном деле принимали участие защитник, законный представитель обвиняемого, то они также уведомляются об окончании следственных действий и разъясняется право на ознакомление с материалами дела.

Обвиняемый может изъявить желание ознакомиться с материалами дела без защитника. Волеизъявление обвиняемого относительно участия защитника в ознакомлении с материалами дела, если его участие не является обязательным, должно быть заявлено письменно и зафиксировано в протоколе объявляе-

ния обвиняемому об окончании предварительного следствия. Если он ранее отказывался от защитника, то по окончании следствия должен подтвердить свой отказ.

Если обвиняемый избрал конкретного защитника и тот по уважительным причинам не может явиться для ознакомления с материалами дела в назначенное время, то следователь откладывает ознакомление на срок не более 5 суток, о чем письменно уведомляет защитника. Если по истечении указанного срока защитник, избранный обвиняемым, не является для ознакомления, с материалами уголовного дела, то следователь вправе предложить обвиняемому избрать другого защитника. О разъяснении обвиняемому последствий неявки защитника делается отметка в протоколе объявления об окончании предварительного следствия.

При наличии ходатайства обвиняемого следователь принимает меры для явки другого защитника. Если обвиняемый отказывается от назначенного защитника, то следователь предъявляет ему материалы уголовного дела для ознакомления без участия защитника, за исключением случаев, когда участие защитника в уголовном деле в соответствии со статьей 51 УПК РФ является обязательным.

Если обвиняемый не содержится под стражей, то ему необходимо разъяснить последствия его неявки для ознакомления с материалами уголовного дела без уважительных причин либо уклонения от ознакомления. По истечении 5 суток со дня объявления об окончании следственных действий либо со дня окончания ознакомления с материалами уголовного дела иных участников уголовного судопроизводства, следователь вправе составить обвинительное заключение и направить материалы уголовного дела прокурору.

Следователь приступает к ознакомлению с материалами уголовного дела обвиняемого и его защитника только после ознакомления с ними потерпевшего, гражданского истца и гражданского ответчика. Ознакомление с материалами уголовного дела – право обвиняемого и право его защитника. Обязанность следователя – разъяснить обвиняемому право ознакомиться с делом как лично, так и с помощью защитника. Если обвиняемый не желает знакомиться с материалами уголовного дела, это должно быть зафиксировано в протоколе объявления обвиняемому об окончании расследования. Отказ обвиняемого от ознакомления с материалами уголовного дела не препятствует ознакомлению защитника с делом<sup>1</sup>.

Следователь обязан предъявить обвиняемому и его защитнику подшитые и пронумерованные материалы уголовного дела. В случаях, предусмотренных ч.9 ст.166 УПК РФ не предъявляются обвиняемому и его защитнику вынесенные с согласия прокурора постановления о сохранении в целях безопасности тайны данных о личности потерпевшего, свидетеля или иных лиц. Такие постановления приобщаются к материалам уголовного дела в опечатанных конвертах, которые при ознакомлении с делом не вскрываются.

В процессе ознакомления с материалами дела обвиняемый и его защитник могут заявить ходатайства о дополнении предварительного расследования, свое-

---

<sup>1</sup> См.: Научно-практический комментарий к Уголовно-процессуальному кодексу РФ, Изд. 2-е, перераб. и доп. М: «Издательство «Экзамен XXI», 2002. К ст. 217.

временное удовлетворение которых является эффективным средством установления объективной истины. Поэтому раздельное ознакомление обвиняемого и его защитника с материалами дела может иметь место исключительно по просьбе обвиняемого или его защитника.

Обвиняемый и его защитник вправе в процессе ознакомления с материалами дела выписывать из него любые сведения и в любом объеме. Следователь обязан обеспечить условия для реализации данного права (пригласить переводчика, предоставить бумагу и письменные принадлежности и т.п.). Кроме того, они вправе снимать копии с документов, в том числе и с помощью технических средств.

Обвиняемый и его защитник не могут ограничиваться во времени, необходимым им для ознакомления со всеми материалами дела (ч.3 ст.217 УПК) и поэтому следователь не вправе устанавливать предельный срок для ознакомления. Это время входит в срок следствия и в срок содержания обвиняемого под стражей. Поэтому если обвиняемый и защитник не успевают ознакомиться с материалами уголовного дела до окончания процессуальных сроков, то это является основанием для их продления.

В ходе ознакомления обвиняемого и защитника с материалами уголовного дела им также предъявляются вещественные доказательства и по их просьбе фотографии, материалы аудио- и видеозаписи, киносъемки и иные приложения к протоколам следственных действий.

По окончании ознакомления обвиняемого и его защитника с материалами уголовного дела следователь обязан выяснить, какие у них имеются ходатайства или иные заявления. Если они заявили ходатайство о вызове в судебное заседание свидетеля, эксперта, специалиста для допроса и подтверждения позиции стороны защиты, то эти лица включаются в список лиц, подлежащих вызову в суд.

По делам о ДТП (ст.264 УК РФ) следователь разъясняет обвиняемому его право ходатайствовать о применении особого порядка судебного разбирательства — в случаях, предусмотренных статьей 314 УПК Российской Федерации. Кроме того, в случаях предусмотренных ст. 229 УПК РФ обвиняемый имеет право ходатайствовать о проведении предварительных слушаний.

Ходатайства или иные заявления по уголовному делу могут быть заявлены обвиняемым и его защитником устно и письменно. Заявленные ходатайства заносятся в протокол, составленный в соответствии со ст. 166-167 УПК РФ, а письменные — приобщаются к делу.

В протоколе ознакомления с материалами уголовного дела помимо вышеперечисленных данных указывается количество томов уголовного дела, предъявленных для ознакомления, и количество листов в каждом из них, а также место и время (дата, часы и минуты) ознакомления с материалами дела.

Протокол подписывают обвиняемый, его защитник, если он участвовал в ознакомлении с материалами дела, и следователь.

Решение по ходатайству, заявленному при ознакомлении с материалами уголовного дела, принимается следователем немедленно, а если это невозможно, то не позднее 3 суток со дня заявления ходатайства. В случае удовлетворения заявленного ходатайства, следователь выполняет те действия, о которых было заявлено в ходатайстве. Постановление об удовлетворении ходатайства не состав-

ляется. В случае удовлетворения ходатайства, заявленного одним из участников производства по делу, следователь производит дополнительные следственные действия, не приостанавливая ознакомление с материалами уголовного дела другими участниками. После их выполнения следователь вновь письменно уведомляет о дополнении следствия потерпевшего, гражданского истца, гражданского ответчика, их представителей, а также обвиняемого и его защитника, назначает им время для ознакомления.

Дополнительные материалы представляются для ознакомления потерпевшему (гражданскому истцу и ответчику, их представителям) если они об этом ходатайствуют. Отказ обвиняемого должен быть отражен в протоколе ознакомления с дополнительными материалами уголовного дела. При повторном ознакомлении с делом предъявляются только дополнительные материалы.

Если следователь полностью или частично отказывает в удовлетворении заявленного ходатайства, то об этом составляется постановление, которое доводится до сведения лица, заявившего ходатайство. Постановление может быть объявлено под расписку либо направлено уведомление об отказе в удовлетворении ходатайства, при этом разъясняется порядок обжалования. Постановление следователя об отказе в удовлетворении ходатайства может быть обжаловано прокурору.

После ознакомления обвиняемого и его защитника с материалами уголовного дела следователь приступает к составлению обвинительного заключения.

Обвинительное заключение — процессуальный акт, завершающий предварительное следствие и формулирующий обвинение в случае направления уголовного дела в суд при наличии доказательств, изобличающих обвиняемого в совершении преступления. Обвинительное заключение определяет пределы судебного разбирательства по уголовному делу (ст.252 УПК РФ).

Обвинительное заключение должно содержать ссылки на тома и листы уголовного дела. Обвинительное заключение подписывается следователем с указанием места и даты его составления. Согласие начальника следственного отдела не требуется.

К обвинительному заключению прилагается список лиц подлежащих вызову в судебное заседание с указанием их места жительства или места нахождения. Список должен содержать сведения о лицах со стороны обвинения и защиты, указываться соответствующие листы дела. Лица, указанные в списке и вызываемые в судебное заседание, должны быть допрошены при расследовании уголовного дела.

К обвинительному заключению также прилагается справка о сроках следствия, мере пресечения вещественных доказательствах, гражданском иске, принятых мерах по обеспечению гражданского иска и возможной конфискации имущества, процессуальных издержках, а при наличии у обвиняемого и потерпевшего иждивенцев — о принятых мерах по обеспечению их прав. В справке должны быть указаны соответствующие листы уголовного дела.

После подписания следователем обвинительного заключения уголовное дело немедленно направляется прокурору для утверждения обвинительного заключения и передачи дела в суд.

Прокурор проверяет поступившее от следователя уголовное дело в соответствии с требованиями, указанными в ст. 221 УПК РФ и принимает одно из следующих решений:

а) об утверждении обвинительного заключения и о направлении уголовного дела в суд.

б) о прекращении уголовного дела либо уголовного преследования;

в) о возвращении уголовного дела следователю для производства дополнительного следствия или пересоставления обвинительного заключения и устранения выявленных недостатков со своими письменными указаниями;

г) о направлении уголовного дела вышестоящему прокурору для утверждения обвинительного заключения, если оно подсудно вышестоящему суду.

После утверждения обвинительного заключения прокурором оно немедленно направляется в суд, при этом обвиняемому вручается копия обвинительного заключения с приложениями. Копии обвинительного заключения вручаются также защитнику и потерпевшему, если они об этом ходатайствуют.

О направлении уголовного дела в суд прокурор уведомляет потерпевшего, гражданского истца, гражданского ответчика и их представителей.

Выполнение предложенных методических рекомендаций, на наш взгляд, позволит обеспечить качественное и в установленный законом срок расследование дорожно-транспортных происшествий.

### ГЛАВА 3. ОСОБЕННОСТИ РАССЛЕДОВАНИЯ ОТДЕЛЬНЫХ ВИДОВ ДОРОЖНО-ТРАНСПОРТНЫХ ПРЕСТУПЛЕНИЙ

В соответствии с Правилами дорожного движения<sup>1</sup> термин «дорожно-транспортное происшествие» (ДТП) означает «событие, возникшее в процессе движения по дороге транспортного средства и с его участием, при котором погибли или ранены люди, повреждены транспортные средства, груз, сооружения». «Дорожно-транспортным преступлением» является такое дорожно-транспортное происшествие, которое содержит в себе все признаки состава преступления, предусмотренного соответствующими статьями УК РФ. Наиболее распространенными ДТП, как свидетельствует практика, являются наезды на пешеходов, а самыми тяжкими по последствиям - «лобовые» столкновения на встречной полосе<sup>2</sup>.

Особенности расследования различных видов ДТП можно условно разделить на две группы: общие и индивидуальные.

Общие особенности присущи всем видам ДТП. К ним следует отнести поиск, сбор и фиксацию вещественных доказательств; технические познания; знание и правильное применение ПДД.

Общие особенности при правильном применении в практической работе уже на первоначальной стадии позволяют следователю найти ответы на вопросы о том, что случилось, где и как это произошло.

Особенность первая — *о́и а́и е́а ñéáñîàò æý î ðàæéüî î îî ðáññèèòü äñá-í èöü î îéñèá áññáñîááí î ñó áñéáçàò æéüñò á î ðñèññáñî æý.*

Поиск вещественных доказательств включает своевременное обнаружение следов, которые могут быть оставлены за пределами места происшествия, на придорожных объектах. Их обнаружение обычно затруднено из-за большого радиуса разброса, но они могут указывать на то, что происходило при происшествии. Так, оставленный след на бордюре может указывать на то, что водитель полностью или частично потерял управление намного раньше, чем произошло ДТП, был вызван попыткой водителя выйти из аварийной ситуации. Кроме этого, обнаруженные следы, другие вещественные доказательства, могут быть сопоставлены с повреждениями ТС и служить установлению объективных причин ДТП и выявлению виновных лиц.

Сбор вещественных доказательств предполагает правильную упаковку и хранение добытых при поиске вещественных доказательств с тем, чтобы они не утратили своего значения во времени.

Не всегда вещественные доказательства, собранные на месте ДТП, проясняют, что произошло при происшествии. Но они помогают следователю сформулировать ключевые вопросы при допросе свидетелей, подтвердить или опровергнуть показания, данные другими участниками ДТП.

<sup>1</sup> Постановление Совета Министров - Правительства РФ от 23 октября 1993 г. N 1090 «О правилах дорожного движения» // Собрание актов Президента и Правительства Российской Федерации от 22 ноября 1993 г., N 47, ст. 4531

<sup>2</sup> Шамонова Т.Н. Расследование дорожно-транспортных происшествий // Гражданин и право. N 12. 2001. // СПС ГАРАНТ.

В том случае, когда нет надежных свидетелей, вещественные доказательства позволяют уяснить то, что не могло произойти, рассматривать более или менее вероятные варианты механизма ДТП.

Фиксация вещественных доказательств заключается в правильности привязки, фотосъемке, последовательности описания в протоколе осмотра (обнаружения) их нахождения на месте происшествия.

Если следователь выработает в себе способность обнаруживать следы ДТП, непосредственно воспринимать обстановку, интуитивно ощущать сущность процесса его возникновения, прогнозировать ход предстоящего расследования и при этом будет правильно руководствоваться принципами поиска, сбора и фиксации вещественных доказательств, то он сможет избежать утраты малозначительных на первый взгляд деталей, которые в дальнейшем могут сыграть решающую роль для установления и подтверждения истинных обстоятельств ДТП<sup>1</sup>.

Особенность вторая — *òáñí è:áñèà íñçáí èÿ* — заключается в том, что следователь должен иметь элементарные понятия о моделях автомобилей, их техническом состоянии, о неисправностях, влияющих на безопасность движения и т.д.

В технических неисправностях прежде всего следует выделить *основные*:

1. неисправности тормозов;
2. поломка деталей рулевого механизма и привода;
3. повреждение шин.

1. На современных автомобилях бывают пневматические, гидравлические, механические тормоза.

Различаются несколько видов неисправностей тормозов:

- нарушение герметичности трубопроводов;
- разрушение резиновых манжет в колесном тормозном цилиндре;
- повреждение манжет в главном тормозном цилиндре.

Нарушение *герметичности трубопроводов* может возникнуть как в процессе эксплуатации автомобиля, так и его сборки. При движении по дорогам с разным покрытием можно повредить или пробить трубопровод разными предметами, выбрасываемыми из под колес. При сборке гибкая система (резиновый тормозной шланг), бывает, монтируется таким образом, что приводит к трению при поворотах о колеса.

Отказ тормозной системы бывает частичный и полный.

Причины частичного отказа:

смазка на тормозных накладках, как правило, вследствие неисправности сальника;

нарушение крепления накладок к колодкам, заклинивание тормозного барабана;

поломка тормозной накладки, что приводит к заклиниванию колеса;

---

<sup>1</sup> Завидов Б.Д. Расследование дорожно-транспортных происшествий. // Подготовлен для системы Консультант плюс, 2002.

грязь в тормозной магистрали, что мешает отходу колодок от тормозного барабана.

Причины полного отказа: утечка тормозной жидкости из системы, разрыв резиновых шлангов и трубопровода.

Чтобы выявить указанные неисправности, следователю необходимо более тщательно проводить осмотр ТС, отражая в протоколе осмотра увиденное (разрывы, потеки жидкости и т.д.), что в дальнейшем необходимо для проведения экспертизы и установления непосредственных причин ДТП.

2. Поломка деталей рулевого механизма и привода ведет к серьезным последствиям, так как автомобиль становится неуправляемым. В этой ситуации автомобиль может резко свернуть в любом направлении, съехать с дороги или столкнуться с другим автомобилем.

Поломки деталей рулевого привода могут происходить:

из-за усталости металла;

из-за удара о какой-либо предмет на дороге;

из-за плохого крепления регулировочных гаек, что приведет к ослаблению и срыву;

из-за слабой затяжки гаек рулевых пальцев тяг, которая приводит к их срыву и выпадению пальца из соединения;

отсутствие шплинта.

Для выявления этих неисправностей следователь обязан:

произвести осмотр автомобиля;

проверить крепление рулевых тяг;

проверить – как работает рулевое колесо с приводом и рулевыми тягами;

проверить – нет ли люфта в пальцах рулевых тяг и их соединениях.

Все обнаруженное должно найти правильное отражение в протоколе осмотра.

3. Повреждение шин автомобиля любого колеса может вызвать резкое изменение движения автомобиля.

Причины повреждения шин:

неправильный ремонт и сборка (плохо надета покрышка на диск или плохо надето стопорное кольцо и т.д.);

неправильная вулканизация камеры;

дефекты в новой покрышке;

механические повреждения в процессе эксплуатации, непосредственно перед происшествием (разрывы вследствие наезда на острые предметы, но не проколы).

При возникновении повреждения автомобиль будет заносить в сторону поврежденной шины. Так, если повреждается передняя левая шина, то автомобиль отклоняется влево и возникает вероятность его столкновения со встречно идущим автомобилем правым передним крылом. Это значит, что при столкновении спущенная шина не получит дальнейших повреждений при ударе. Если же шина получает повреждения при столкновении, то причина аварии не в ней.

Есть технические неисправности, которые квалифицируются как «иные». К ним относятся:

поломка отдельных деталей  
неисправность работы поворотов, стоп-сигналов  
неисправность стеклоочистителя;  
грязные рассеиватели фар;  
разбитое или отсутствующее зеркало заднего вида и др.

*Поломка отдельных деталей* может происходить из-за усталости металла, что вызывается неправильной конструкцией детали (самодельные шаровые опоры и т.д.) или заводским браком. Поломку такой детали можно выявить при осмотре. Такие детали имеют зернистую структуру в месте излома на небольшой части поврежденной поверхности, остальная часть детали может при этом быть совершенно гладкой. На деталях могут иметься следы грязи, коррозии, жидкого битума и т.д., ибо трещины в местах излома таких деталей существуют некоторое время до полной поломки.

При осмотре детали следователь должен особое внимание обратить на то, имеются ли в местах излома какие-либо изгибы или вмятины, так как если излом произошел вследствие удара, то это будет указывать на механическое повреждение, а не на разрушение, вызванное усталостью металла.

Имея определенные технические познания, следователь, находясь на месте ДТП, сможет правильно и объективно подойти к осмыслению истинных причин и механизма происшествия<sup>1</sup>.

Третья особенность – это **знание и правильное применение к конкретному ДТП Правил дорожного движения.**

Правила дорожного движения как подзаконный акт помогают установить взаимосвязь между нарушениями ПДД и наступлением тех или иных вредных последствий.

Отсутствие причинной связи между нарушением ПДД и наступившими последствиями исключает уголовную ответственность лица, совершившего ДТП. К его действиям в таком случае могут применяться меры административной ответственности<sup>2</sup>.

ПДД определяют поведение водителя на дороге и предоставляют одновременно широкие возможности выбора наиболее разумных, обеспечивающих безопасность движения действий при управлении ТС. Так, водителю предоставлено право выбирать скорость с учетом интенсивности движения, дорожных условий, груза и т.д. Но при этом он обязан в случае возникновения опасности принять необходимые меры по предотвращению аварийной ситуации.

Если следователь сумеет связать два элемента и доказать, что нарушение одного элемента состоит в причинной связи с другим, то это будет считаться нарушением ПДД. Отсутствие причинной связи, даже при нарушении ПДД, влечет отсутствие оснований уголовной ответственности.

---

<sup>1</sup> Расследование дорожно-транспортных происшествий / Под общ. ред. В.А. Федорова, Б.Я. Гаврилова. – М.: Издательство «Экзамен», 2003. – С. 341.

<sup>2</sup> Жулев В.И., Степанищев А.В. Расследование дорожно-транспортных преступлений: Методические рекомендации. – М.: ВНИИ МВД России, 2004. С. 26.

Как в настоящее время, так и в будущем ПДД могут служить конкретным нормативом, вполне достаточным для оценки действий водителя, совершившего ДТП.

Индивидуальные специфические особенности позволяют более полно воспроизвести ДТП и установить его причины и условия.

При помощи индивидуальных особенностей следователь сможет найти ответы на вопросы о том, как автомобили столкнулись и что послужило причиной, где и при каких условиях это произошло, с какой скоростью двигался каждый автомобиль перед происшествием.

Механические повреждения, следы, оставленные на автомобиле и на дороге, составляют картину ДТП. Изучение этих следов позволяет определить: что действительно произошло.

Особенности расследования столкновений двух транспортных средств. Столкновение ТС может произойти при следующих типовых ситуациях:

1) заднее столкновение – столкновение с задней частью остановившегося автомобиля, его разновидности;

2) встречное столкновение – автомобили следуют точно навстречу и ударяются передними частями;

3) угловое столкновение – удар одного автомобиля в угол другого, когда длина соприкасающихся поверхностей автомобилей при ударе составляет более 15 см;

4) боковое столкновение – столкновение автомобилей боковыми сторонами, когда длина соприкасающихся поверхностей автомобилей составляет менее 15 см;

5) перекрестное столкновение – автомобили сталкиваются под прямым углом;

6) столкновение нескольких транспортных средств;

7) столкновение автотягачей с прицепом и полуприцепом.

На основе анализа повреждений определяется тип столкновения, который указывает на взаиморасположение автомобилей в момент столкновения. До столкновения каждый автомобиль двигался в своем направлении. После столкновения автомобили могут перемещаться и поворачиваться в положения, в которых они оказались при полной остановке и которые не имеют ничего общего с их положением при столкновении.

Положение в момент происшествия свидетельствует о том, какой автомобиль поворачивал перед другим или какой автомобиль действительно ударил в другой.

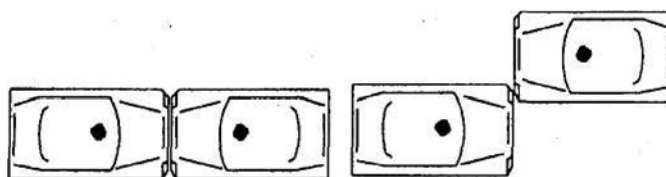
Особенности заднего столкновения. После такого столкновения автомобили могут остановиться в сцепленном состоянии, если это произошло в движении или отскочить один от другого, если один из автомобилей стоял. У одного автомобиля будет повреждена задняя часть, у другого – передняя часть. Следы повреждений на одном и другом автомобиле будут совпадать.

Встречное столкновение происходит довольно редко, так как водители стремятся увернуться от встречного удара. Но, все-таки встречные столкновения происходят и имеют свои особенности.

При таких столкновениях автомобили останавливаются на месте столкновения или отскакивают на равное расстояние, если их вес и скорости были одинаковы. При неодинаковом весе и скорости более легкий или двигавшийся с меньшей скоростью автомобиль будет отброшен назад от места столкновения. При таком столкновении автомобили не вращаются. И обломки занимают небольшую площадь дороги.

Основной вопрос при встречном столкновении – выяснение, на какой стороне произошло столкновение. Место столкновения в этом случае определяется по расположению автомобилей и по следам скольжения колес до удара и после него с учетом перечисленных особенностей.

Угловое столкновение является наиболее распространенным ДТП и имеет свои особенности.



***Àñò ðà-í íá è áñíáíá òò íééí íáíí èý***

При таком столкновении автомобили после удара обычно вращаются, оставляя следы шин;

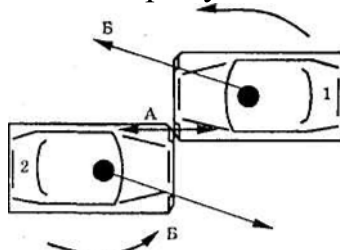
при столкновении левыми углами происходит вращение против часовой стрелки и автомобили отскакивают один от другого;

при соприкосновении правыми углами, как правило, по часовой стрелке.

Радиус разброса деталей и обломков зависит от площади соприкосновения, массы автомобилей, их скоростей, от состояния дорожного покрытия.

При таком столкновении следователь должен выяснить, на какой стороне от осевой линии дороги произошло столкновение, так как обломки, остатки стекла, разлитое масло и грязь могут быть разбросаны на сравнительно большой площади.

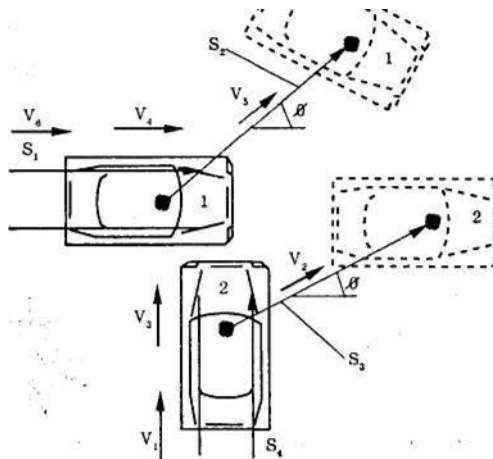
Однако необходимо подчеркнуть, что место столкновения можно определить приблизительно, ибо при таком столкновении каждый автомобиль перемещается от места столкновения в сторону своей стороны дороги.



***Í áðáí áíáí èá ááò ïí íáééáé ï ðè áñíáíí òò íééí íáíí èè:***

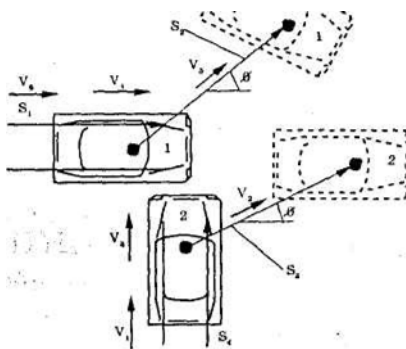
***À — èéí èý òò íééí íáíí èý; Á — í áí ðàáéáí èý í áðáí áíáí èé áá-  
ò ïí íáééáé ï ïñéá òò íééí íáíí èý è í áí ðàáéáí èá áðáíáí èý ááò ïí íáééáé  
ï ïñéá áááð***

<sup>1</sup> Расследование дорожно-транспортных происшествий / Под общ. ред. В.А. Федорова, Б.Я. Гаврилова. – М.: Издательство «Экзамен», 2003. – С. 363.



***Òèì è: í í á ð à ì ì í è í æ á í è á à à ò ì í í æ è æ í ì ñ è á ò è í à ì à ñ ò ì è è í í à ì è ý***

В третьем случае, когда оба автомобиля до места столкновения находились в состоянии торможения, длина тормозного пути будет указывать на скорость каждого из них и кто первым выехал на перекресток.



***Í à ð æ ð à ñ ò í í á ñ ò ì è è í í à ì è á ñ í à ð à ì à ù à í è á ì ò à í ò ð í á ò ý æ à ñ ò è ñ ò ì è è í ó æ è ò ñ ý à à ò ì í í æ è æ***

Боковое столкновение, как и угловое, является самым распространенным и потому требующим тщательного знания его особенностей. При боковом столкновении повреждения автомобилей обычно незначительны и автомобили останавливают сами водители. При боковом столкновении автомобили не вращаются. Достоверными фактами, указывающими место столкновения, являются куски грязи, отвалившейся от крыльев, осколки стекла и следы скольжения шин. Характер царапин и вмятин боковин кузова, их направление могут указывать направления движения автомобилей.

При таком столкновении автомобили не перемещаются на противоположную сторону дороги и нахождение автомобилей на той или иной полосе указывает полосу дороги, на которой произошло ДТП.

<sup>1</sup> Расследование дорожно-транспортных происшествий / Под общ. ред. В.А. Федорова, Б.Я. Гаврилова. – М.: Издательство «Экзамен», 2003. – С. 342.

<sup>2</sup> Там же.

<sup>3</sup> Там же.

Особенности расследования наездов на пешеходов. Наезд автомобиля на пешехода может происходить при выходе пешехода из-за передней части автомобиля, при переходе дороги в неустановленном месте или перед близко идущим ТС, а также при неожиданном выходе пешехода на проезжую часть из-за объекта, расположенного вблизи дороги, из-за остановившегося ТС и т.д.

Большинство случаев наездов на пешеходов, при их многообразии, происходит потому, что пешеходы допускают грубые нарушения ПДД.

Удельный вес ДТП по вине пешеходов весьма значителен и поэтому требует особого внимания от следователя при юридической оценке их действий. В противном случае это влечет неблагоприятные последствия (уклонение от ответственности лиц, виновных в гибели людей, необоснованное привлечение к уголовной ответственности и т.п.). Нарушения, допускаемые пешеходами, совершаются в определенном, четко обозначенном процессе, — в дорожном движении. Они связаны с созданием аварийной ситуации, при которой водитель лишается возможности нормально управлять ТС<sup>1</sup>.

Создание аварийной ситуации вызывается перемещением по проезжей части дороги или расположением на ней. Вина пешехода в ДТП наступает в том случае, если в его действиях есть нарушение ПДД, создание аварийной ситуации и наступление вредных последствий.

Основные причины нарушений, допускаемых пешеходами, — это невнимательность, рассеянность, легкомысленный расчет, что нарушение ПДД не повлечет никаких последствий, нетрезвое состояние. Вот почему следователю при анализе ДТП необходимо давать оценку действиям не только водителя, допустившего наезд, но и пешехода, так как нередко случаи, когда такой оценки не дается, особенно если пешеход пострадал<sup>2</sup>.

Оценка действий водителя при наезде на пешехода должна исходить из следующих соображений:

- с какого времени и места он воспринимал аварийную ситуацию;
- своевременные и эффективные действия по предотвращению ДТП;
- непринятие или несвоевременное принятие мер по предотвращению ДТП;
- в каком состоянии находился водитель в момент ДТП;
- отношение к наступившим последствиям.

В некоторых случаях можно провести следственные эксперименты, результаты которых могут быть использованы также экспертизой.

С помощью экспериментов определяют фактическую скорость движения транспорта, когда отсутствуют объективные данные для экспертных расчетов;

видимость и обзорность в разных условиях;

фактическую скорость движения пешехода или время пребывания его в поле зрения водителя;

---

<sup>1</sup> Жулев В.И., Степанищев А.В. Расследование дорожно-транспортных преступлений: Методические рекомендации. — М.: ВНИИ МВД России, 2004. С. 24.

<sup>2</sup> Завидов Б.Д. Расследование дорожно-транспортных происшествий. // Подготовлен для системы Консультант плюс, 2002.

эффективность торможения, т.е. величину тормозного пути или замедления скорости ТС;

время реакции водителя и др.

Называя величину скорости движения ТС, свидетели, как правило, допускают ошибки. Чтобы избежать ошибок следует поставить свидетеля на ту точку, откуда он наблюдал случившееся. Затем мимо него несколько раз на различных скоростях пропустить ТС, участвовавшее в ДТП, или другое, но такой же марки и тех же габаритов. Свидетеля просят указать тот режим движения ТС, который он воспринял при ДТП. Среднеарифметическое значение скоростей, которые указал свидетель, можно зафиксировать как показание свидетеля.

Для определения экспериментальным путем скорости движения ТС по показаниям водителя нужно, чтобы он несколько раз проехал на месте происшествия, управляя тем же транспортом или другим такой же марки, с той скоростью, которая была перед и во время ДТП. При этом следователь должен сидеть в кабине и, прикрыв спидометр от водителя, наблюдать и фиксировать его показания, после чего определить среднеарифметическое значение скорости движения.

Экспериментальное определение предельной (максимальной) скорости движения на длинных подъемах проводится с помощью секундомера. Разделив длину подъема на время его преодоления, получим нужный результат.

Необходимость следственного эксперимента на видимость и обзорность обычно возникает, если ДТП произошло на перекрестке, в темное время суток, при искусственном освещении улиц и дорог, в условиях тумана, на пересеченной местности (при чередовании коротких подъемов и спусков), на дорогах с частыми поворотами, на узких улицах, лесных дорогах и т.д. Кроме того, он необходим, когда водитель ссылается на невозможность предотвращения ДТП из-за плохой или недостаточной видимости.

Устанавливать фактическую скорость движения пешехода необходимо на месте происшествия или рядом с ним, в сходных условиях. Если есть данные, что пешеход двигался быстро, то подбирают несколько человек одного с ним возраста и физического развития. В других случаях, при средней и малой скорости движения можно воспользоваться услугами самих участников и свидетелей, так как они лучше воспроизведут скорость движения пешехода.

На отрезке пути, равном пройденному пешеходом, несколько раз пропускают каждого участника эксперимента, измеряя время секундомером. Разделив сумму результатов на их количество, получим среднеарифметическую величину времени, необходимого для преодоления участка пути, а затем делением длины пути на среднее время — искомую скорость движения пешехода<sup>1</sup>.

При оценке действий водителя следователю необходимо учитывать, что, управляя автомобилем, водитель при возникновении аварийной ситуа-

---

<sup>1</sup> Шамонова Т.Н. Расследование дорожно-транспортных происшествий // Гражданин и право. N 12. 2001. // СПС ГАРАНТ.

ции во избежание наезда на пешехода и предотвращения вредных последствий должен оценить обстановку, принять решение, воздействовать на систему управления, снизить скорость торможением, изменить направление движения или остановиться. Все это требует определенного времени, а так как происшествия в основном происходят в движении ТС и пешехода, ситуация усложнена этим двойным движением, водителю отводится мало времени для избежания наезда<sup>1</sup>.

Все описанные особенности следователь должен учитывать при расследовании ДТП, что избавит его от ошибок и даст возможность объективно провести расследование.

**Особенности расследования ДТП с участием автомобилей-тягачей и автопоездов.** Расследование ДТП с участием тягачей с прицепом и полуприцепом имеет специфические особенности. При столкновении тягач с прицепом или полуприцепом имеет возможность так называемого «складывания».

По сравнению с другими ТС такой тягач обладает большим весом, у водителя автомобиля-тягача есть больше шансов при ДТП остаться в живых, чем у водителя легкового автомобиля. Кабина автомобиля-тягача находится выше, чем легкового. Это предохраняет водителя от сдавливания дверцами или деформирующимися частями кабины, так как удар, как правило, приходится в нижнюю часть ТС, порезов водителя стеклами также не происходит.

Вес ТС при столкновении — существенный фактор для его водителя. Так, при столкновении автомобиля-тягача с легковым автомобилем ввиду разности веса легковой автомобиль останавливается, а тягач продолжает по инерции движение вперед, отодвигая легковой автомобиль назад и деформируя его кузов. Водитель легкового автомобиля получает больше травм, чем водитель тягача.

Кроме того, складывание автомобиля-тягача с прицепом и полуприцепом происходит:

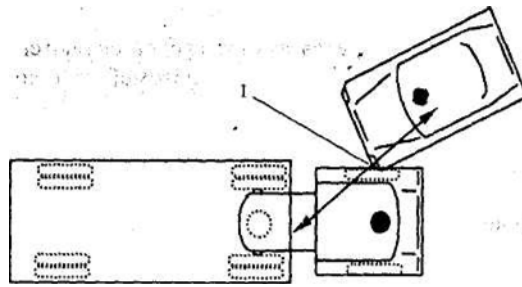
при срабатывании тормозной системы тягача раньше, чем у прицепа (полуприцепа);

при одновременном срабатывании тормозов как тягача, так и прицепа (полуприцепа) — одна из сторон срабатывает раньше. Это может произойти из-за неравномерной регулировки зацепления накладок с тормозным барабаном, неравномерного износа тормозных накладок, из-за нерабочего состояния привода тормозных колодок (неисправность воздушного цилиндра). На воздушном цилиндре привода тормозных колодок может быть пробита мембрана — и это тоже будет причиной несрабатывания тормозов.

Складывание тягача с прицепом происходит и при боковом и угловом столкновении (см рисунок).

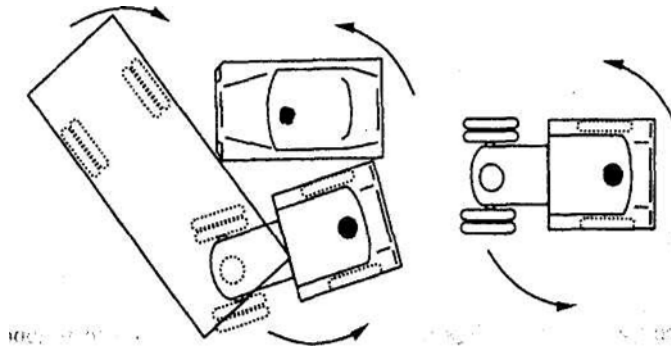
---

<sup>1</sup> Расследование дорожно-транспортных происшествий / Под общ. ред. В.А. Федорова, Б.Я. Гаврилова. — М.: Издательство «Экзамен», 2003. — С. 247.



***Èèí èŸ òò íèèí íááí èŸ (1) á ðáçéüò àò á áí èí áí á ááàðà áàò ìí íáèèŸ  
á áàò ìí íáèèŸ-òŸáá- áàò ìí íáçáá***

При таких столкновениях легковой автомобиль и тягач с прицепом или полуприцепом будут иметь две точки столкновения. Поэтому следователь должен тщательно осмотреть после столкновения автомобиль-тягач, прицеп, полуприцеп, легковой автомобиль и другие ТС, которые могли участвовать в ДТП, так как складывание тягача может вызвать два самостоятельных столкновения при одном ДТП.



***Áðáùáí èá í íèèí ðèòáí á, áíçááí í íá í íáí ðí ò ìí áàò ìí íáèèŸ-òŸáá-á  
á ðáçéüò àò á-áá í ðí èçí èèí áò í ðí á òò íèèí íááí èá òò áàò ìí íáèèáí  
Í íñèááòð ùáá áðáùáí èá áàò ìí íáèèŸ-òŸáá-á í íñèá òò íèèí íááí èŸ***

**Особенности расследования опрокидывания ТС.** Опрокидывание очень просто отличить от других видов ДТП по особенностям повреждений, следам, оставляемым на проезжей части и за ее пределами. Опрокидывание может происходить:

- при столкновении;
- при заносе на скользкой дороге;
- при заносе на крутом повороте;
- при технической неисправности.

При опрокидывании, происшедшем при столкновении, следы повреждений на автомобилях характерны, - на месте столкновения остаются осыпавшаяся грязь, осколки стекла, следы торможения и т.д. Разброс следов переворота и деталей, осколков стекла, грязи, бокового юза колес обширен. При опрокиды-

<sup>1</sup> Расследование дорожно-транспортных происшествий / Под общ. ред. В.А. Федорова, Б.Я. Гаврилова. – М.: Издательство «Экзамен», 2003. – С. 241.

<sup>2</sup> Там же.

вании в результате столкновения повреждаются передняя и боковая облицовка, капот, при других опрокидываниях этого не происходит.

*При опрокидывании в результате заноса на скользкой дороге* остаются следы юза от соприкосновения с участками дороги, имеющими различный коэффициент сцепления. Следы соприкосновения деталей опрокинутого автомобиля с дорожным покрытием будут указывать на путь движения автомобиля до происшествия, а следы удара на дороге – свидетельствовать о месте начала опрокидывания. Следы обширного разброса деталей, битого стекла, грязи и т.д. могут свидетельствовать о характере опрокидывания, протяженность следов опрокидывания – о скорости автомобиля до опрокидывания.

*Опрокидывание при заносе на крутом повороте* чаще всего происходит из-за неправильного выбора водителем скорости движения. При этом происходит резкий занос на полосу встречного транспорта и обочину.

Водитель пытается занять свою полосу движения, но не справляется с рулевым управлением, тормозит и опрокидывается. Опрокидывание может происходить при неправильной загрузке автомобиля или при неполной загрузке (автоцистерна).

*Технические неисправности* могут влиять на опрокидывание автомобиля при отрыве одного из передних колес, при неисправности рулевого механизма (обрыв пальца рулевой тяги) или тормозной системы, когда одно из передних колес или одна сторона колес срабатывает раньше, чем остальные колеса, при поломке одной из шаровых опор передней подвески (большой износ или поломка вследствие усталости металла или заводского брака).

Характерная особенность всех опрокидываний – большая поверхность повреждений, которая значительно превышает поверхность повреждений даже при сильных столкновениях<sup>1</sup>.

Следователь также должен помнить, что при опрокидывании автомобиля металл деформируется во многих направлениях, в то время как при столкновении – только в одном направлении.

**Особенности расследования столкновений нескольких ТС.** В ДТП могут участвовать несколько транспортных средств в зависимости от расположения участка дороги, интенсивности движения, дорожных и погодных условий.

Один автомобиль может участвовать боковым или другим видом столкновения с другими автомобилями, после чего выехать за осевую линию на другую сторону проезжей части и столкнуться с встречным автомобилем. При таких ДТП одновременно в столкновении могут участвовать три и более автомобилей.

Основной задачей в таком случае является анализ следов скольжения, вмятин, перемещения деталей с одного автомобиля на другой и установление автомобилей, соответствующих этим следам.

Сделать это нетрудно, если следователь будет руководствоваться следующим.

---

<sup>1</sup> Жулев В.И., Степанищев А.В. Расследование дорожно-транспортных преступлений: Методические рекомендации. – М.: ВНИИ МВД России, 2004. С. 21.

1. Следы скольжения представляются частями резины, оставшимися на дороге в результате износа шин и трения их беговой дорожки о поверхность дороги. Эти следы в зависимости от конструкции шин, нагрузки, рисунка протектора будут различны как по ширине, так и по отпечатку, что позволит идентифицировать их с шинами автомобилей, не участвовавших в ДТП.

2. Если следы скольжения шин одного автомобиля пересекают следы другого (следы наложения), то внимательное изучение места пересечения следов позволит установить – какие следы скольжения появились позднее, так как более поздние следы выглядят четче, нежели оставленные ранее. Зная, какие из пересекающихся следов появились позднее и от какого автомобиля, следователь может установить последовательность движения автомобилей при столкновении. Подобным же образом можно рассматривать повреждения на автомобиле<sup>1</sup>.

При столкновении нескольких ТС возникает и несколько линий столкновения – по одной для каждой пары автомобилей. Любые поздние повреждения будут расположены вблизи ранних, искажая при этом следы ранних повреждений путем деформации и перемещения металла в местах вмятин.

*Пример. Крыло вмято внутрь с передней стороны при первоначальном столкновении. При последующем ударе крыло может быть вмято с боковой стороны, в результате первоначальная вмятина становится «рифленой», а вторая при этом не искажается.*

Перенос краски дает возможность определить, какой автомобиль участвовал в том или ином столкновении. Для этого следователь должен:

тщательно изучить все повреждения и царапины для определения краски, перенесенной с другого автомобиля;

делать путем замеров наброски вмятин и царапин с отметкой цвета обнаруженной краски, перенесенной с другого автомобиля, и расположения места привязки.

Выполнение этих требований позволит определить последовательность столкновений автомобилей.

**Особенности расследования ДТП, связанных с гибелью детей.** В практике расследования дорожно-транспортных происшествий особую тревогу вызывает детский травматизм. Больше всего страдает детей в возрасте от 7 до 10 лет. Эти обстоятельства связаны с тем, что дети в этом возрасте не могут объективно воспринимать и оценивать дорожную обстановку, степень ее опасности. Поведение детей на дороге, как правило, бывает непредсказуемым. Они в любой момент могут выбежать на проезжую часть, неожиданно остановиться или изменить направление движения в любую сторону.

Все наезды на детей по оценке действий водителей можно разделить на три типичные группы:

дети находятся в поле зрения водителя на достаточном расстоянии;

---

<sup>1</sup> Расследование дорожно-транспортных происшествий / Под общ. ред. В.А. Федорова, Б.Я. Гаврилова. – М.: Издательство «Экзамен», 2003. – С. 352.

внезапное появление детей в поле зрения водителя (когда нет посылок или когда ДТП предшествовало появлению на дороге какого-либо предмета – детской панамы, мяча и т.п.);

наезды на детей в зоне знака «Дети».

В случае наезда на ребенка необходимо тщательно проводить осмотр места происшествия, транспортных средств. Отражать на схеме и в протоколе не только проезжую часть и обочины, но также и расположенные за обочинами: газоны, кустарник, его размеры (высота, ширина) и удаление от проезжей части, а также деревья, другие объекты, ограничивающие обзорность водителя. Замеряются также размеры этих объектов.

При осмотре необходимо проверять наличие или отсутствие дорожного знака «Дети» - он может быть с табличкой, указывающей зону его действия, или без нее. Если есть табличка, следует измерить расстояние от этого знака до места наезда. Причем начинать искать этот знак надо на достаточном удалении от места наезда, ибо зона его действия может быть до 1 км. Необходимо также проверять видимость этого знака с места водителя и расстояние видимости на знак (акцентировать на этом внимание всех участников осмотра). Желательно сфотографировать этот знак с места водителя. Такая проверка вызвана тем, что иногда знак закрывают листья, ветки деревьев и т.п. Часто водитель утверждает, что от управления не отвлекался, знак «Дети» не видел. А в присутствии понятых при осмотре выясняется, что этот знак хорошо виден даже издали. Как правило, следует проводить контрольное торможение и следственный эксперимент<sup>1</sup>.

В процессе расследования, при допросах водителя и очевидцев, среди которых могут быть и дети, находившиеся с пострадавшим, необходимо детально выяснить поведение детей до ДТП, их расположение возле дороги (на газоне, на куче земли, снежной горке), выяснить действие и поведение детей до появления кого-либо из них на проезжей части (например, дети играли возле дороги, шли вдоль дороги и т.п.). Следует также установить возраст, рост детей и т.п. Наряду с этим необходимо выяснить, были дети одни или со взрослыми, взаимное расположение детей относительно друг друга и взрослых (стояли рядом со взрослыми, взрослые держали детей за руки, взрослые и дети находились на расстоянии друг от друга). Например, если водитель видит, что ребенок стоит возле проезжей части рядом со взрослым или взрослый держит ребенка за руку, то он вправе рассчитывать на то, что взрослый контролирует поведение ребенка, поэтому опасности для водителя нет. Если ребенок в такой ситуации вырвет руку из руки взрослого и выбежит на дорогу, то опасность для водителя возникает только после начала его движения, и у водителя зачастую нет технической возможности предотвратить наезд. В ходе следствия необходимо также уточнять продолжительность пребывания детей около проезжей части, непосредственно на ней, а также расстояние от транспортного сред-

---

<sup>1</sup> Шамонова Т.Н. Расследование дорожно-транспортных происшествий // Гражданин и право. N 12. 2001. // СПС ГАРАНТ.

ства до детей или, например, до выкатившегося на дорогу мяча в тот момент, когда их увидел водитель на дороге или около дороги<sup>1</sup>.

Для выяснения приведенных обстоятельств, особенно когда в районе места ДТП не было дорожного знака «Дети», требуется проведение следственного эксперимента. По его результатам назначается автотехническая экспертиза, которая должна решить вопрос о возможности предотвращения наезда в данной ситуации, о моменте возникновения опасности. Если ДТП произошло в теплое время года (летом или осенью), но следственный эксперимент приходится проводить в другое время года, то опытные действия по установлению скорости и времени движения пешехода проводятся в помещении (например, в холле здания какой-нибудь организации, где имеется пол, покрытие которого было бы максимально приближено к имевшему место во время ДТП, чтобы можно было выполнить действия эксперимента в летней одежде).

Отличительная особенность этой категории дел – более ранний момент возникновения опасности для движения транспортных средств. Здесь очень важно правильно определить, когда для водителя возникла опасность. При наличии дорожного знака «Дети» опасность для движения возникает уже тогда, когда водитель видит в зоне действия этого знака детей около проезжей части или видит какой-то объект, ограничивающий ему обзорность.

*Автомобиль движется в зоне знака «Дети». Во встречном же направлении на остановке стоит автобус, троллейбус, но детей не видно. Затем из-за стоящего транспортного средства выбегает ребенок и перебегает дорогу слева направо, по ходу движения автомобиля, водитель которого, увидев ребенка, тормозит, но все же совершает наезд. Ребенок пробежал в поле зрения водителя малое расстояние до наезда (1-3 м).*

В таких случаях обязательно назначение автотехнической экспертизы, и эксперт, как правило, дает заключение о том, что возможность предотвращения наезда в данной ситуации зависела не от каких-то технических условий, а от выполнения водителем требований дорожного знака «Дети»: опасность для водителя возникла, когда он находился на расстоянии остановочного пути от препятствия или объекта, ограничивающего видимость и обзорность. В таких ситуациях, когда водитель видел или должен был видеть знак «Дети», в наезде всегда виноват водитель.

*Дети играют около дороги (дорожного знака «Дети» нет), один из них, не посмотрев по сторонам, выбегает на проезжую часть и на него совершается наезд. В таких ситуациях водители оправдываются тем, что увидев издалека играющих около дороги детей, подавали им звуковые сигналы. Однако подача этих сигналов не снимает для водителя опасности движения, и эта опасность в данном случае возникает с момента обнаружения детей, находящихся у проезжей части, точнее даже с того момента, когда водитель мог и должен был их обнаружить у проезжей части.*

---

<sup>1</sup> Расследование дорожно-транспортных происшествий / Под общ. ред. В.А. Федорова, Б.Я. Гаврилова. – М.: Издательство «Экзамен», 2003. – С. 341.

Бывает ситуация, когда ребенок перебежал проезжую часть, выбежал за бордюр, развернулся и побежал обратно и в это время на него совершается наезд. Если бы все это проделал взрослый пешеход, то опасность для водителя возникла бы тогда, когда после изменения направления движения пешеход выбежал на проезжую часть. В случае с ребенком опасность для водителя возникает с момента, когда ребенок изначально побежал через дорогу, и эта опасность продолжается до самого наезда.

*Перед зданием – площадка, покрытая укатанным снегом, а за углом – ледяная горка, с которой дети скатываются на площадку. С площадки перед зданием горку не видно. По этой площадке к углу здания с небольшой скоростью движется автомашина. За 10–15 м водитель видит, как из-за угла на санках выкатился мальчик и убежал за угол здания. Водитель продолжает движение, и когда он находится в 2–3 м от угла, оттуда выкатывается на санках другой мальчик, попадает под колеса и погибает. В этот момент водитель не располагал возможностью предотвратить наезд. Однако опасность для водителя в данной ситуации возникла раньше: когда из-за угла появился первый мальчик, и водитель должен был предвидеть, что могут появиться и другие дети. За данное ДТП водитель был осужден<sup>1</sup>.*

Дети выбегают на проезжую часть один за другим. Первый из них уже перебегает проезжую часть, второй – только выбегает. Опасность возникает не тогда, когда побежал второй мальчик, на которого был совершен наезд, а когда побежал первый: водитель должен был предполагать, что второй мальчик тоже может побежать через дорогу<sup>2</sup>.

Судебная практика по делам данной категории также исходит из того, что «нахождение малолетних детей вблизи дороги требует от водителя особой осторожности и предусмотрительности. Нарушение водителем этих правил движения, если оно повлекло последствия, указанные в законе, образует состав преступления, предусмотренный ст.211 УК РСФСР». (Определение Судебной коллегии по уголовным делам Верховного суда РСФСР от 30 августа 1967г.// Бюллетень ВС РСФСР, 1068. № 3. С.7).

**Особенности расследования дорожно-транспортных преступлений с участием обгоревших транспортных средств.** Иногда после столкновения, происшедшего в результате ДТП, происходит воспламенение и загорание транспортных средств. В таких случаях следователь должен уметь выделить и отличить повреждения ТС, вызванные пожаром, от повреждений, полученных в результате столкновения или опрокидывания.

По прибытии на место происшествия, следователь должен начинать осмотр с повреждений ТС, вызванных пожаром, не обращая внимания на повреждения, полученные при столкновении или опрокидывании ТС. Необходимость применения такой тактики проведения осмотра вызвано двумя причинами:

- повреждения ТС, возникшие вследствие пожара, наиболее очевидны и

---

<sup>1</sup> Там же.

<sup>2</sup> Жулев В.И., Степанищев А.В. Расследование дорожно-транспортных преступлений: Методические рекомендации. – М.: ВНИИ МВД России, 2004. С. 32.

поэтому их легче всего выявить.

- пламя во время пожара (горения) не сдвигает предметы со своих мест, тогда как во время осуществления осмотра они могут быть случайно перемещены.

Очень важно перед началом осмотра произвести фото- или видеосъемку, а также некоторые измерения, необходимые для дальнейшего расследования, прежде чем пепел тех или иных интересующих следователя доказательств будет развеян ветром.

После производства фото- и видеосъемки осмотр транспортных средств, подвергшихся воздействию огня, необходимо начинать с изучения внешней части кузова. На окрашенной поверхности следователь может обнаружить следы горения, различные по интенсивности и температурному воздействию<sup>1</sup>.

Так, на поверхности кузова будут различаться участки сгоревшей и несгоревшей краски (небольшие вздутия участка), из чего можно предположить, что горел бензин. Если несгоревшая краска постепенно переходит в обгоревшую (длинный вздутый участок), то есть все основания предположить, что горение протекало медленно и без бензина. На основании приведенного примера следователь может сделать вывод: горел ли бензин или горели какие-то вещи и (или) детали.

При медленном горении (без участия бензина) стекла кузова транспортного средства, особенно в дверях, остаются неповрежденными. Это объясняется тем, что в процессе горения выделялось малое количество тепла. О таком горении могут свидетельствовать и такие факты, как непроникновение огня под капот и в багажник. При горении внутри салона кузова крыша будет иметь незначительные признаки деформации, коврики на полу сгорают, но при этом пол не повреждается, пружины обгоревших сидений упругости не теряют. При сильном же огне с участием бензина, других горюче-смазочных или легко воспламеняющихся веществ происходит оплавление стекол, сильная деформация крыши, теряется упругость пружин и т.д.

При этом следователь должен учитывать важную особенность: если возгорание является результатом самовоспламенения, бензобак всегда остается без повреждений и в нем остается бензин (если пожар не явился следствием удара ТС в бензобак): бензин в жидком состоянии не воспламеняется. Бензобак устроен так, что бензин никогда не попадет в салон кузова транспортного средства, если не нарушена герметичность бензопровода. Основное правило при осмотре повреждений, вызванных пожаром, заключается в следующем: **НЕЛЬЗЯ НИЧЕГО ТРОГАТЬ**. Этому правилу необходимо особенно строго придерживаться при производстве осмотра внутренней части салона кузова транспортного средства.

1. Сгоревшие предметы — бумага, вещи и пр. — могут легко разрушиться, если до них дотронуться.

2. Прежде чем дотронуться до указанных и аналогичных предметов, ве-

---

<sup>1</sup> Завидов Б.Д. Расследование дорожно-транспортных происшествий. // Подготовлен для системы Консультант плюс, 2002.

щей, необходимо произвести их фото- и видеосъемку под различными углами.

3. Следует сразу же произвести необходимые замеры и указать месторасположение этих вещей и предметов относительно кузова ТС и т.д.<sup>1</sup>.

При осмотре внутренней части кузова ТС необходимо подробнейшим образом описывать, какие детали, части и участки обшивки салона потемнели, слегка обгорели или сгорели и покоробились, какие отдельные детали и в какой части не были подвержены воздействию огня и многое другое, что в той или иной мере следователь сочтет необходимым для дальнейшего расследования.

На основании осмотра поврежденных огнем деталей и предметов следователь может на месте попытаться установить температуру огня в определенных частях кузова. Правильно проведенный осмотр, описание и фиксация повреждений, вызванных воздействием огня, помогут следователю с помощью специалиста-эксперта установить причины возгорания и очаг воспламенения (начало пожара).

По окончании осмотра повреждений ТС, вызванных пожаром, следователь может приступить к осмотру повреждений, возникших в результате ДТП.

Повреждения, являющиеся следствием дорожно-транспортного происшествия, имеют свои отличия от повреждений, возникших в результате пожара. Основные отличительные черты заключаются в следующем.

1. Повреждения, полученные при столкновении ТС, расположены на внешней части кузова транспортного средства, в то время как основная часть повреждений, возникших при пожаре, находится внутри, оказывает воздействие на внутреннюю отделку кузова и уничтожает ее.

2. При ДТП происходит деформация кузова и его повреждение, при пожаре это происходит очень редко.

3. Повреждения, возникшие при ДТП, располагаются в одном направлении, имеют определенную форму и ограничены определенной частью кузова. При пожаре воздействию и повреждению подвергается обширная часть транспортного средства.

4. В результате дорожно-транспортного происшествия нарушается форма отдельных частей кузова, в то время как при пожаре она остается неизменной.

5. В результате пожара старые и полученные при ДТП повреждения ТС выглядят одинаково, но это только на первый взгляд, т.к. при соскабливании ножом можно обнаружить отличительные черты:

- старые – будут иметь ржавчину и грязь, т.к. эти участки не горят;
- новые – имеют чистый (блестящий) металл<sup>2</sup>.

Таким образом, умение следователя на первоначальной стадии правильно провести осмотр ТС, зафиксировать следы пожара и столкновения (опрокидывания), правильно отметить различия между повреждениями, полученными в

---

<sup>1</sup> Расследование дорожно-транспортных происшествий / Под общ. ред. В.А. Федорова, Б.Я. Гаврилова. – М.: Издательство «Экзамен», 2003. – С. 421.

<sup>2</sup> Расследование дорожно-транспортных происшествий / Под общ. ред. В.А. Федорова, Б.Я. Гаврилова. – М.: Издательство «Экзамен», 2003. – С. 352.

результате пожара и ДТП, помогут ему в установлении причин возникновения и механизма совершения ДТП.

**Особенности расследования ДТП, совершенных на горных дорогах.** Дорожно-транспортные происшествия, происходящие на дорогах в горной местности, в значительной степени характеризуются более низкими скоростями движения, но в большей мере наступлением тяжких последствий

Горные дороги представляют собой сложные условия для движения транспортных средств и создают множество критических точек для совершения дорожно-транспортных происшествий при взаимодействии транспортных и пешеходных потоков.

Дорожно-транспортные происшествия, совершаемые на дорогах в горной местности, по своим специфическим особенностям можно разделить на два вида: совершаемые в летний период и совершаемые в зимний период.

На совершение ДТП в *летний период* влияют следующие особенности.

1. Ширина и радиусы закруглений проезжей части дороги.
2. Сочетание больших продольных уклонов, резко сокращающих дальность видимости для водителей.
3. Разреженный воздух, снижающий мощность и тяговые усилия двигателя, что вызывает заторы, отрицательно влияющие на безопасность движения, т.к. другие водители пытаются произвести обгон такого транспортного средства.
4. Перегрев тормозов, происходящий на затяжном спуске, что снижает эффективность торможения, а в отдельных случаях приводит к их отказу.
5. Ухудшение психологического состояния водителей под воздействием разреженности атмосферы, изменения атмосферного давления при подъемах и спусках, а главное — повышенного напряжения водителей.
6. Трудность определения для водителя степени опасности того или иного участка дороги, что лишает его возможности прогнозировать условия движения из-за ограниченной видимости (на крутых спусках, подъемах, поворотах и т.п.). В таких условиях водитель чаще допускает ошибки в выборе скорости из-за обманчивого восприятия дорожной обстановки.
7. Отсутствие тротуаров и пешеходных дорожек, влияющее на безопасность движения, как транспортных средств, так и пешеходов.
8. Степень износа дорожного покрытия, снижающая коэффициент сцепления шины с дорогой, что отрицательно сказывается на торможении и может привести к непредвиденным заносам, юзу на поворотах.
9. Близкое расположение жилого комплекса к дорожному полотну и его плотность, что создает дополнительные угрозы внезапного появления на дороге различных видов транспортных средств, пешеходов, детей, других участников дорожного движения. Снижается время для оценки сложившейся ситуации и принятия водителем необходимых мер по предотвращению вредных последствий.
10. Наличие вдоль дороги предупреждающих, запрещающих, информационно-указательных знаков и панно, установленных заблаговременно до возможного опасного участка, имеют большое значение для водителей в свое-

временной ориентации, выборе скорости на том или ином участке дороги, а также в принятии других мер безопасности и направлении движения в зонах отдыха, питания и т.д.<sup>1</sup>

Перечисленные особенности, влияющие на совершение ДТП в условиях горных дорог в летний период, дополняются специфическими особенностями, которые присущи для аналогичных дорожных происшествий, совершаемых в зимний период. Эти особенности, прежде всего, вызваны погодными и дорожными условиями, в которых водителю приходится управлять транспортным средством и выбирать меры, обеспечивающие безопасность движения.

К таким особенностям можно отнести:

скользкие дороги, что является результатом несвоевременного принятия дорожными службами мер по недопущению и устранению снежного наката, обледенения и т.п. на дорожном покрытии при помощи песчано-соляной смеси, песка, жужалки и т.д.;

данное природное явление отрицательно влияет на сцепление шины с покрытием дороги, снижает эффективность торможения, способствует боковым заносам транспортных средств на поворотах и при торможении и в значительной степени способствует совершению происшествий;

отсутствие на обочинах дорог с крутыми и затяжными подъемами противоскользящих средств, которые могли бы применяться водителями для устранения наледи и образования заторов;

ухудшение зрительного восприятия габарита ТС и направления дороги, возникающие из-за сплошного снежного покрова, образование снежных валов и т.п., что закрывает направляющие столбики и другие дорожные ориентиры, создавая тем самым опасность для съезда транспортного средства за полотно дороги;

отсутствие основной и дополнительной информации об условиях движения, что, прежде всего, заключается в запрещающих в несвоевременной установке дорожных знаков и указателей и очистке от снега уже имеющихся.

Но особое место должно отводиться следователем при расследовании данного вида ДТП, совершенного в темное время суток. Это прежде всего обусловлено тем, что ухудшается зрительное ориентирование водителей по следующим причинам:

на криволинейных участках дорог фары автомобилей не обеспечивают достаточного освещения той стороны дороги, куда направлен поворот;

отсутствие осевой и краевой линий горизонтальной разметки на проезжей части дороги;

отсутствие направляющих столбиков и дорожных знаков со световозвращающей поверхностью, вертикальной разметкой барьеров, перил мостов, парапетов и т.д.<sup>2</sup>

---

<sup>1</sup> Жулев В.И., Степанищев А.В. Расследование дорожно-транспортных преступлений: Методические рекомендации. – М.: ВНИИ МВД России, 2004. С. 37.

<sup>2</sup> Расследование дорожно-транспортных происшествий / Под общ. ред. В.А. Федорова, Б.Я. Гаврилова. – М.: Издательство «Экзамен», 2003. – С. 382.

При расследовании происшествий с участием пешеходов следователю необходимо помнить, что данные ДТП имеют очень тяжелые последствия и» в большинстве случаев связаны с ранениями и смертью пешеходов.

Это вызвано, прежде всего, тем, что на горных дорогах, проходящих как в населенных пунктах, так и вне последних, в большинстве случаев отсутствуют тротуары и пешеходные дорожки, специальные места, предназначенные для переходов через проезжую часть, не обустроены регулируемые переходы в местах остановок общественного транспорта, школ, магазинов и т.д., отсутствуют возможности переключения движения ТС с большим скоплением пешеходных потоков на дороги с меньшей интенсивностью.

Установив обстоятельства, характеризующиеся перечисленными особенностями, которые могут являться основными причинами, вызвавшими совершение ДТП на горных дорогах, следователь обязан отразить их в протоколе осмотра места происшествия, сразу же вызвать представителя дорожной службы, составить акт о выявленных причинах, а в случае установления их в ходе следствия направить представление в дорожную службу с целью устранения имеющихся недостатков. При необходимости, если есть основания, прямо указанные в законе, привлечь представителей дорожной службы не только к административной, но и к уголовной ответственности<sup>1</sup>.

**Особенности расследования ДТП, совершенных на железнодорожных переездах.** Столкновения транспортных средств с подвижным составом железных дорог на переездах являются одним из наиболее тяжелых видов дорожно-транспортных происшествий. Данный вид происшествий влечет за собой многочисленные человеческие жертвы и увечья, охватывает обширную площадь места происшествия и разброса отдельных частей транспортного средства и железнодорожного подвижного состава, связан с разрушениями путей сообщения, большими потерями времени, огромным материальным ущербом и моральным вредом.

Под железнодорожным переездом подразумевается пересечение в одном уровне путей железной дороги и автомобильной дороги или улицы.

Пересечение автомобильных дорог с железнодорожными путями во многих случаях являются «узкими местами», резко ограничивающими пропускную способность автодороги.

При расследовании дорожно-транспортных происшествий на железнодорожных переездах следователь должен четко представлять – что вызывает данный вид происшествия, т.к. именно незнание или нечеткое представление этих причин и условий отрицательно влияют на ход расследования.

Расследование ДТП, совершенных с участием железнодорожного подвижного состава на переезде, по своим общим и индивидуальным признакам отличаются специфическими особенностями, которые присущи только данному виду происшествия.

Особенности эти в следующем:

---

<sup>1</sup> Жулев В.И., Степанищев А.В. Расследование дорожно-транспортных преступлений: Методические рекомендации. – М.: ВНИИ МВД России, 2004. С. 31.

1. Происшествия совершаются в строго определенном месте – на железнодорожных переездах.

2. В происшествии участвуют различные виды ТС (легковые, автобусы, грузовые и т.д.) и железнодорожные подвижные составы (грузовой, пассажирский, специальный и т.п. составы).

3. Происшествия совершаются при определенных условиях, когда одно лицо, управляя автомобильным транспортным средством, допускает нарушения Правил дорожного движения по тем или иным причинам, а другое – машинист – не имеет технической возможности избежать наступления вредных последствий. Или же происшествия совершаются без нарушений, но ввиду неисправности средств сигнализации<sup>1</sup>.

К основным условиям, способствующим совершению данного вида происшествий, можно отнести:

недостаточное расстояние видимости переезда как для водителей ТС, так и для машинистов локомотивов;

неровность дороги и настилов на подходах и непосредственно на пересечениях рельсовых путей с дорогой при достаточном коэффициенте сцепления;

недостаточная ширина полос движения и число полос на переезде;

отсутствие специальных дорожек для движения пешеходов, что приводит к частым случаям наездов на пешеходов теми или иными видами транспортных средств;

отсутствие носителей предупредительной информации или неисправность сигнализации на переезде (дорожных знаков, светофоров, шлагбаумов, звуковой сигнализации и т.д.);

неисправность автоматического управления сигнализацией и полушлагбаумами;

несоблюдение водителями, пешеходами и другими участниками установленных правил перехода железнодорожных переездов и многое другое.

Условия видимости на переезде обеспечиваются правильным расположением пересечения и достаточным удалением объектов, закрывающих или ограничивающих видимость. При этом следователю необходимо помнить, что расстояние видимости для водителей транспортных средств на железнодорожных переездах должно быть не менее 400 метров от переезда в обе стороны. В свою очередь расстояние видимости для машинистов локомотивов при удаленности от переезда должно составлять не менее 1000 м.

В стесненных условиях расположения переездов, что особенно характерно при размещении последних непосредственно около железнодорожных станций или в населенных пунктах, в большинстве случаев не удается обеспечить необходимое расстояние видимости. В этих случаях решающее значение приобретает установление следователем достаточной дальности видимости и четкости восприятия водителем сигналов светофорно-предупредительной сигнализации и шлагбаумов. Расстояние их видимости для водителей при приближении

---

<sup>1</sup> Завидов Б.Д. Расследование дорожно-транспортных происшествий. // Подготовлен для системы Консультант плюс, 2002.

к переезду должно быть не менее 100 м. Если это условие не обеспечивается, то на подъезде к переезду должны быть установлены знаки, ограничивающие скорость движения.

Ровность покрытия на подходах к переезду и настилов на них является решающим условием, как для безопасности движения, так и для сокращения задержек движения транспортных средств. В эксплуатационных условиях нередко состояние настилов и проезжей части на подходах таково, что не позволяет ТС двигаться со скоростью более 5-10 км/час. Это резко сокращает пропускную способность переезда и создает повышенную угрозу вынужденной остановки ТС на переезде.

Скорость, обеспечивающая уверенное движение через переезд и безопасность, должна составлять не менее 30 км/час.

Очевидно, что скорость и безопасность движения на железнодорожных переездах также зависит от коэффициента сцепления шин с покрытием дороги. Поэтому следователю особенно в зимнее время необходимо отражать в протоколе осмотра: имеются ли обледенения, снежный накат дороги и т.п. на подъезде и на самом переезде.

Ширина проезжей части дороги на подъезде и ширина настила на переезде играют большую роль в обеспечении видимости и беспрепятственном разъезде транспортных средств, движущихся

встречных направления, исключает вынужденную остановку ТС в зоне переезда, обеспечивает достаточную скорость движения. Ширина проезжей части на протяжении 200 м в обе стороны от переезда и ширина настила переезда должна составлять не менее 6 метров<sup>1</sup>.

Часто, находясь вблизи железнодорожных переездов, мы видим, как многие водители подъезжают к переезду с полосы движения встречного транспорта, желая быстрее миновать переезд, создавая тем самым опасные ситуации для себя и других участников движения. В целях предотвращения таких выездов на дороге на расстоянии не менее 20 м перед переездом должна наноситься сплошная осевая линия или устанавливаться дорожный знак «Обгон запрещен». Такие меры помогут избежать совершения столкновений ТС с железнодорожным подвижным составом, особенно на нерегулируемых переездах.

Кроме того, следователю необходимо учитывать, что исправно работающее автоматическое управление сигнализацией на переездах существенно снижает задержки ТС. Включение запрещающих сигналов светофоров автоматической переездной сигнализацией и закрытие автоматических шлагбаумов осуществляют приближающиеся поезда. Опережение включения сигнализации должно быть таким, чтобы самое длинное и медленно движущееся транспортное средство, выехавшее на переезд в момент включения сигнализации или закрытия автоматических шлагбаумов, имело бы достаточное время для освобождения переезда до того момента, как самый быстрый поезд пройдет расстояние от места срабатывания автоматической сигнализации до переезда.

---

<sup>1</sup> Расследование дорожно-транспортных происшествий / Под общ. ред. В.А. Федорова, Б.Я. Гаврилова. – М.: Издательство «Экзамен», 2003. – С. 291.

Для определения этого времени следователь должен знать, что минимальное время извещения водителя ТС о приближении железнодорожного состава рассчитывается исходя из максимальной скорости движения ТС на переезде, равной 1,4 м/сек. Для повышения безопасности движения транспортного средства к нему добавляется гарантийное время, которое принимается с учетом местных условий. Время извещения должно быть не менее 30 сек. при автоматической светофорной сигнализации или автоматических шлагбаумах и 40 сек. при электрических и механических шлагбаумах и оповестительной сигнализации.

Нередки случаи, когда на железнодорожных переездах совершаются наезды на пешеходов, как транспортными средствами, так и железнодорожным подвижным составом.

Основной причиной этого, особенно на переездах с интенсивным пешеходным движением, является отсутствие самостоятельных пешеходных дорожек, что не позволяет разделить транспортные и пешеходные потоки, а также отдельные пешеходные переходы. Отсутствие таких переходов и дорожек снижает пропускную способность и скорость движения ТС, что также создает угрозу наездов на пешеходов и столкновений ТС с железнодорожным подвижным составом.

Помимо учета перечисленного выше, следователю необходимо учитывать и ведомственные положения, инструкции по обеспечению безопасного движения подвижного железнодорожного состава и эксплуатации средств автоматической сигнализации оповещения, светофоров и шлагбаумов на железнодорожных переездах<sup>1</sup>.

Особое внимание при осмотре места происшествия следователь должен уделять поиску и фиксации всех причин, условий и факторов, а также изъятию вещественных доказательств, которые позволили бы ему четко определить механизм совершения данного вида происшествия. При этом необходимо производить фото- и видеосъемку как всего места происшествия, отдельных деталей, узлов ТС и подвижного состава, так и подходов и подъездов к переезду с обеих сторон и подхода железнодорожного состава. Это необходимо для того, чтобы самые малейшие детали этого происшествия были зафиксированы.

**Особенности расследования ДТП, совершенных в темное время суток.** Особенность расследования дорожно-транспортных происшествий, совершаемых в темное время суток, состоит в том, что они характеризуются большей тяжестью последствий, особенно при наездах на пешеходов и опрокидываниях.

Специфические особенности расследования заключаются в следующем:

- наезды совершаются в присутствии малого количества свидетелей, очевидцев и других лиц или при их полном отсутствии;
- затруднен осмотр МП и ТС;
- затруднен поиск (фиксация следов ТС, торможения, юза и т.д.) и веще-

---

<sup>1</sup> Расследование дорожно-транспортных происшествий / Под общ. ред. В.А. Федорова, Б.Я. Гаврилова. – М.: Издательство «Экзамен», 2003. – С. 119.

ственных доказательств;

- ограничены возможности применения фото-, видеосъемки и других криминалистических средств;

- ограничены возможности осмотра трупа потерпевшего и его одежды.

Ввиду указанных специфических особенностей следователю приходится уделять больше времени осмотру МП, ТС, поиску и сбору вещественных доказательств, изучению дорожной обстановки, связанной с ограниченной видимостью и отсутствием достаточного освещения.

Находясь на месте происшествия, следователь и работник ГИБДД в первую очередь должны выяснить:

- общую обстановку и видимость на участке дороги совершенного ДТП (наличие или отсутствие уличного освещения);

- все помехи до МП и вблизи него как для водителя, пешехода, так и для других участников дорожного движения;

- при каком свете фар следовал водитель на данном участке дороги перед происшествием;

- видимость из кабины автомашины, совершившей ДТП, в режиме ближнего и дальнего света;

- правильно ли отрегулирован свет фар и отвечает ли он требованиям конструкции автомашины и ПДД;

- находились ли в исправном состоянии все осветительные приборы и нет ли дополнительных, которые бы создавали помеху для водителя;

- у свидетелей, очевидцев, потерпевших, водителей и других лиц — с какой скоростью следовал автомобиль или пешеход;

- осмотр с особым вниманием мест повреждений ТС, их замеры, поиск вещественных доказательств (кусочки ткани, волосы, кровь и т.д.);

- при осмотре кабины автомашины — в каком положении находятся выключатели осветительных приборов и положение рычага переключения передач;

- какова видимость данного участка дороги со стороны места выхода пешехода на проезжую часть;

- имеется ли горизонтальная разметка на дороге.

Выяснение данных обстоятельств поможет следователю установить:

- мог ли водитель своевременно получать необходимую информацию о появляющихся в поле зрения препятствиях;

- мог ли водитель легко различать дорогу и ее направление;

- была ли у водителя и пешехода возможность свободно ориентироваться в сложившейся ситуации и своевременно принимать меры к предотвращению происшествия и его последствий.

Однако для выяснения данных обстоятельств следователю необходимо четко представлять и понимать, какие основные причины влияют на совершение ДТП в темное время суток. К таким причинам можно отнести:

- физиологические особенности человеческого зрения — снижение эффективности зрительного восприятия водителем и другими участниками дорожной обстановки;

- отсутствие или крайне низкое качество освещения дороги (улицы);
- изготовление дорожных знаков без светоотражающих, покрытий;
- отсутствие дорожных знаков на опасных участках дорог; отсутствие светящихся маячков на островках безопасности, на эстакадах и перед въездами в тоннель;
- отсутствие противоослепляющих ограждений на закругленных участках дорог;
- отсутствие ограждения плохо укрепленных обочин направляющими столбиками со светоотражающими покрытиями;
- отсутствие пешеходных дорожек вдоль дорог;
- отсутствие или нечеткость горизонтальной разметки и т.д.<sup>1</sup>

Учитывая причины, послужившие совершению ДТП, следователь должен в первую очередь давать оценку тому, что видимость в темное время суток резко сокращается и поэтому у водителя уменьшается степень возможности принятия мер по предотвращению происшествия и избежанию тяжких последствий снижением скорости, принятием мер к торможению или объезду того или иного препятствия.

Вот почему полнота и объективность расследования происшествия в темное время суток зависят полностью от того, насколько правильно будут отражены в протоколе осмотра МП причины и обстоятельства ДТП, зафиксированы обстановка и вещественные доказательства, по которым следователю в дальнейшем предстоит установить механизм происшествия, определить виновность водителя или пешехода в нарушении ПДД.

Таким образом, следует отметить, что расследование дорожно-транспортных преступлений предполагает учет общих и индивидуальных особенностей, причем каждый вид ДТП обладает своим набором специфических характеристик, которые обязательно должны учитываться следователем в работе. Стоит также отметить, что помимо, собственно, уголовно-процессуальных знаний, при расследовании ДТП следователю необходимы знания о нормативно-правовой базе деятельности по безопасности дорожного движения, теоретические знания и, желательно, практические навыки вождения автомобиля, технические характеристики автотранспорта.

---

<sup>1</sup> Расследование дорожно-транспортных происшествий / Под общ. ред. В.А. Федорова, Б.Я. Гаврилова. – М.: Издательство «Экзамен», 2003. – С. 213.

## ЗАКЛЮЧЕНИЕ

Система органов предварительного следствия в настоящее время представлена следственными подразделениями четырех ведомств: прокуратуры, Министерства внутренних дел, Федеральной службы безопасности, органов госнаркоконтроля. Ввиду многочисленности, а также специфики, как самих преступлений, так и методики их расследования, в структуре следственных органов при органах внутренних дел созданы специализированные подразделения по расследованию преступлений в сфере безопасности дорожного движения и эксплуатации транспорта.

Первые годы существования указанных подразделений, результаты деятельности, продемонстрировали, что создание их было не очередным раздуванием государственного аппарата, а настоятельной необходимостью современности, когда опасность дорожного движения повышается с каждым днем и оно превращается в один из существеннейших факторов смертности, как в России, так и в мире.

Сотрудники этих специализированных следственных подразделений при расследовании дорожно-транспортных преступлений используют не только знания и умения, характерные для следственной работы в целом, но и знания нормативно-правовых актов в сфере обеспечения дорожного движения, технической эксплуатации транспортных средств, знания и навыки вождения автотранспорта.

Расследование дорожно-транспортных преступлений предполагает знание следователем особенностей производства по данной категории дел, связанных как с возбуждением уголовного дела, его первоначальным этапом расследования, так и дальнейшим расследованием, вплоть до передачи его в суд. Также следователь должен знать особенности методики расследования отдельных видов дорожно-транспортных происшествий, различающихся между собой составом участников, видами транспортных средств, погодными, дорожными условиями, по времени суток и т.д.

Наиболее явными проблемами в деятельности названных подразделений является низкий уровень профессионализма сотрудников следственных подразделений, обусловленный отсутствием специальной подготовки и опыта работы по расследованию преступлений в сфере безопасности дорожного движения, а также невозможность полноценного применения, при расследовании дорожно-транспортных преступлений, криминалистических методик, используемых при расследовании иных преступлений.

Тем не менее, сейчас нельзя не признать положительный эффект и полезность специализированных подразделений по расследованию преступлений в сфере безопасности дорожного движения и эксплуатации транспорта

## СПИСОК ИСПОЛЬЗОВАННОЙ ЛИТЕРАТУРЫ

Конституция Российской Федерации (принята на всенародном голосовании 12 декабря 1993 г.)

Уголовный кодекс РФ · Уголовный кодекс РФ от 13 июня 1996 г. N 63-ФЗ (УК РФ) (с изменениями и дополнениями на 28 апреля 2009 г.)

Уголовно-процессуальный кодекс РФ от 18 декабря 2001 г. N 174-ФЗ (УПК РФ) (с изменениями и дополнениями на 28 апреля 2009 г.)

Федеральный закон от 10 декабря 1995 г. N 196-ФЗ "О безопасности дорожного движения" (с изменениями и дополнениями) // Собрание законодательства Российской Федерации от 11 декабря 1995 г., N 50, ст. 4873

Указ Президента РФ от 15 июня 1998 г. N 711 "О дополнительных мерах по обеспечению безопасности дорожного движения" (с изменениями и дополнениями)

Постановление Совета Министров - Правительства РФ от 23 октября 1993 г. N 1090 "О правилах дорожного движения" // Собрание актов Президента и Правительства Российской Федерации от 22 ноября 1993 г., N 47, ст. 4531

Приказ МВД России, от 20.03.96, № 145 «Об утверждении Концепции развития органов внутренних дел и внутренних войск МВД России» (на период до 2005г.)

Приказ МВД РФ от 2 июля 2002 г. N 627 "О мерах по совершенствованию деятельности Государственной инспекции безопасности дорожного движения и укреплению доверия к ней со стороны участников дорожного движения" (с изменениями и дополнениями)

Статистический сборник. Состояние преступности в России в январе-декабре 2005 года. – М.: ГИАЦ МВД России, 2006.

Статистический сборник. Состояние преступности в России в январе-декабре 2006 года. – М.: ГИАЦ МВД России, 2007.

Статистический сборник. Состояние преступности в России в январе-декабре 2007 года. – М.: ГИАЦ МВД России, 2008.<sup>1</sup> Виленский Б.В. Российское законодательство x-xx веков. М., 1991. С. 145-149, 294.

О предоставлении права производства предварительного следствия органам общественного порядка: Указ Президиума Верховного Совета СССР от 6 апреля 1963 года №1237-iv//Ведомости Верховного Совета СССР. 1963. №16 С. 181.

Александров А. Нужно ли создавать Федеральную службу расследований//Законность. 2002. №8. С. 21-26.

Барсуков М.В. За дальнейшее совершенствование организации и деятельности советской милиции//Советское государство и право. 1957. № 2 С. 41-45.

Жулев В.И., Степанищев А.В. Расследование дорожно-транспортных преступлений: Методические рекомендации. – М.: ВНИИ МВД России, 2004. – 35 с.

Завидов Б.Д. Расследование дорожно-транспортных происшествий. // Подготовлен для системы КонсультантПлюс, 2002.

Звягинцев А.Г. Взлеты и падения вершителей судеб. Трагические страницы в биографии российских юристов. М., 2006. – 465 с.

Крылов А.В. К вопросу о создании единого органа по расследованию преступлений // Российский следователь. - 2002. - № 2. – С. 25-29.

Лукьянов В.В. Транспортные и другие техногенные преступления и проступки. Состав и квалификация. – М., 2003. – 184 с..

Научно-практический комментарий к Уголовно-процессуальному кодексу РФ. - М: «Издательство «Экзамен XXI», 2002.

Особенности расследования дорожно-транспортных преступлений: Методические рекомендации. / Д.В. Сопов. Орел: ОрЮИ МВД России, 2007. – 26 с.

Расследование дорожно-транспортных происшествий / Под общ. ред. В.А. Федорова, Б.Я. Гаврилова. – М.: Издательство «Экзамен», 2003. – 464 с.

Стремовский В.А. Участники предварительного следствия в советском уголовном процессе. – Ростов-на-Дону: Изд-во Ростовского государственного университета, 1966. – 74 с.

Строгович М.С. «О дознании и предварительном следствии и о «едином следственном аппарате»//Социалистическая законность.1957. №5. С.20-21.

Строгович М.С. Курс советского уголовного процесса. М.,1959. Т.т.2.

Толковый словарь русского языка С. И. Ожегова и Н. Ю. Шведовой. – М., 2006. – 962 с.

Шамонова Т.Н. Расследование дорожно-транспортных происшествий // Гражданин и право, № 12, 2001. С.12-17.

**СПЕЦИАЛИЗИРОВАННЫЕ СЛЕДСТВЕННЫЕ ПОДРАЗДЕЛЕНИЯ ПО  
РАССЛЕДОВАНИЮ ДОРОЖНО-ТРАНСПОРТНЫХ ПРЕСТУПЛЕНИЙ:  
ИХ РОЛЬ В ДЕЯТЕЛЬНОСТИ СЛЕДСТВЕННЫХ АППАРАТОВ  
ОРГАНОВ ВНУТРЕННИХ ДЕЛ**

**Учебное пособие**

**Сопов Дмитрий Викторович, к.ю.н., доцент  
Гуков Алибек Сафарович, к.ю.н.  
Захарова Елена Ивановна  
Полшакова Оксана Алексеевна**

---

Свидетельство о государственной аккредитации

Рег. № 0440 от 22.12.06 г.

Подписано в печать \_\_\_\_\_ г. Формат 60x90<sup>1</sup>/<sub>16</sub>.

Учёт.-изд. л. - \_\_\_\_\_. Тираж \_\_\_\_\_. Заказ № \_\_\_\_\_.

Орловский юридический институт МВД РФ

302027, Орел, Игнатова, 2.