

**ФЕДЕРАЛЬНАЯ СЛУЖБА РОССИЙСКОЙ ФЕДЕРАЦИИ  
ПО КОНТРОЛЮ ЗА ОБОРОТОМ НАРКОТИКОВ  
(ФСКН РОССИИ)**

---

**СЕВЕРО-ЗАПАДНЫЙ ИНСТИТУТ ПОВЫШЕНИЯ КВАЛИФИКАЦИИ  
Кафедра правового обеспечения оперативно-служебной деятельности**

**ЛЕБЕДЕВ А.Н., БУТЫРЦЕВА И.В.,  
ХАРАТИШВИЛИ А.Г.**

**СБОРНИК ЗАДАЧ  
ПО КРИМИНАЛИСТИКЕ**

УДК 343.9  
ББК 67.52.я73  
Л-33

***Рецензенты:***

***Н.С. Мызина*** – доцент кафедры оперативно-розыскной деятельности Северо-Западного института повышения квалификации ФСКН России, кандидат юридических наук, майор полиции;

***А.А. Болдарян*** – начальник филиала № 1 111-го Главного государственного центра судебно-медицинских и криминалистических экспертиз МО РФ, доктор медицинских наук, Заслуженный врач РФ.

Л-33            Лебедев А.Н., Бутырцева И.В., Харатишвили А.Г.  
Сборник задач по криминалистике. ЛО.: СЗИПК ФСКН России,  
2014. – 40с.

Сборник задач составлен на основе следственно-оперативной практики подразделений ФСКН России, в виде задач и упражнений, сгруппированных по отдельным разделам криминалистики.

Сборник предназначен для овладения слушателями знаниями в области криминалистики, приобретение ими навыков тактики применения технико-криминалистических средств и методов, производства следственных действий, организации и планирования расследования преступлений в сфере незаконного оборота наркотиков.

Обсужден и одобрен на заседании редакционно-издательского совета Северо-Западного института повышения квалификации ФСКН России 3 декабря 2013 г., протокол № 2.

Обсужден и одобрен на заседании кафедры правового обеспечения оперативно-служебной деятельности Северо-Западного института повышения квалификации ФСКН России 23 декабря 2013 г., протокол № 13.

УДК 343.9  
ББК 67.52.я73

© Лебедев А.Н., Бутырцева И.В.,  
Харатишвили А.Г., 2014

© Северо-Западный институт повышения квалификации Федеральной службы Российской Федерации по контролю за оборотом наркотиков, 2014

## ВВЕДЕНИЕ

Настоящий сборник задач и упражнений предназначен для слушателей сотрудников оперативных и следственных подразделений ФСКН России, находящихся на переподготовке или повышении квалификации и изучающих учебную дисциплину «Правовая подготовка», включающую в себя отдельные отрасли криминалистики.

Целью решения задач и выполнения упражнений, предложенных в сборнике, является закрепление теоретических знаний, полученных на лекциях, более приближенное к практической деятельности органов наркоконтроля усвоение материала при проведении практических и семинарских занятий, а также при самостоятельной подготовке к семинарским и практическим занятиям.

Задачи и упражнения, включенные в сборник, могут быть использованы также для письменных контрольных работ, выполняемых слушателями.

Сборник задач и упражнений дает возможность выполнять задания по изучаемой теме самостоятельно с последующим обсуждением на практическом занятии под контролем преподавателя.

Поскольку по каждой теме дано несколько задач, преподаватель имеет возможность выбрать наиболее подходящие казусы, исходя из уровня практических и теоретических знаний слушателей.

После обсуждения задания в аудитории и оценки предложенных ответов при необходимости более глубокого усвоения материала задачи и упражнения могут быть усложнены путем постановки дополнительных теоретических и практических вопросов.

При подготовке заданий для контрольных работ слушателей преподавателю рекомендуется по возможности подбирать задачи и упражнения, на которые можно дать безальтернативный однозначный ответ.

Предложенные задачи и упражнения сформулированы в виде краткого описания ситуации, сложившейся по конкретному уголовному делу. При работе над темами по общей теории и криминалистической технике слушателям следует обратить внимание на подробную аргументацию решения. Необходимо указать, в соответствии с какими теоретическими положениями предложен именно такой ответ.

Преподавателям и слушателям необходимо учитывать, что в большинстве заданий по криминалистической тактике и методике не может быть абсолютно правильного или неправильного ответа. Говорить о неправильном решении можно лишь в том случае, если предла-

гается применить прием, противоречащий нормам действующего законодательства. В остальных же случаях, речь может идти лишь о наиболее рациональном решении (при котором с наименьшим тактическим риском можно получить оптимальные результаты) или о наименее целесообразном (при котором велик риск появления последствий, неблагоприятных для расследования дела: утраты доказательств, проигрыша во времени, не достижения поставленных целей и т. п.).

Преподаватель должен иметь в виду, что слушателем кроме наиболее или наименее рационального решения при ответе могут быть приведены различные промежуточные варианты, которые следует подробно обсудить, указав на их положительные и отрицательные стороны.

При решении задач по криминалистической методике расследования слушатель, в соответствии с поставленными вопросами, должен, исходя из имеющейся информации, установить недостающие детали путем анализа типичных связей, а также выдвинуть версии, составить план расследования, либо описать тактические особенности следственных действий в сложившейся следственной ситуации.

Большинство задач составлено на основе следственной практики и некоторые заимствованы из отечественной криминалистической литературы.

## РАЗДЕЛ 1. ОБЩАЯ ТЕОРИЯ КРИМИНАЛИСТИКИ

### Тема 1. Криминалистическая идентификация

#### Задача № 1

При расследовании дела по факту сбыта наркотического средства – героин, в ходе обыска были обнаружены следы наркотического средства на весах. При обыске в гараже одного из подозреваемых были обнаружены четыре ёмкости с наркотическим средством – героин.

Какие вопросы необходимо решить для установления конкретной однозначной связи с событием преступления?

В каком случае вещество может выступать в качестве идентифицируемого объекта?

#### Задача № 2

При расследовании дела по культивированию наркосодержащих растений на месте происшествия было обнаружено пятно темного цвета, похожего на удобрение в котором в результате взаимодействия с ногой преступника отобразился фрагмент рисунка вязаного носка. В то же время у подозреваемого были изъяты носки, на одном из которых при осмотре обнаружили пятно, по конфигурации соответствующее пятну на месте происшествия.

Определите, какие предметы в данном случае выступают объектами криминалистической идентификации.

#### Задача № 3

При расследовании дела о вымогательстве наркотиков было установлено, что потерпевшим получено анонимное письмо угрожающего содержания. Бумага, на которой было написано письмо, отличалась тем, что один из углов имел срез, в квартире одного из подозреваемых была обнаружена тетрадь, угол которой имел срез.

Что в данном случае выступает объектом криминалистической идентификации?

#### Задача № 4

Определите, к какому виду криминалистической идентификации по виду отображения и характеру информации, получаемой при идентификации, относятся:

- опознание человека по признакам внешности;
- опознание предметов;
- идентификация автомобиля по следам лакокрасочного покрытия.

**Задача № 5**

Назовите идентифицируемые и идентифицирующие объекты в следующих видах идентификационных исследований:

- идентификация человека по следам рук;
- установление исполнителя письма по почерку;
- идентификация обуви по следам подошвы;
- установление целого по частям;
- установление конкретного объема вещества по следам;

**Задача № 6**

При предварительном допросе опознающего, было получено следующее описание внешности опознаваемого:

Мужчина среднего роста, плотного телосложения, лицо овальное, глаза серые, брови дугообразные, на правой височной области родимое пятно коричневого цвета, диаметром около 4 мм, пальцы короткие, ногти широкой формы, на среднем пальце правой руки наколка с изображением перстня.

Классифицируйте названные признаки на общие и частные, групповые и индивидуальные, устойчивые и неустойчивые, собственные и привнесенные.

**РАЗДЕЛ 2. КРИМИНАЛИСТИЧЕСКАЯ ТЕХНИКА****Тема 1. Криминалистическая фотография, киносъемка, аудио- и видеозапись****Задача № 1**

Необходимо произвести детальное фотографирование на месте происшествия, где были обнаружены закладки наркотиков:

- 1) объемного следа от обуви;
- 2) следа пальца руки на стенке, выявленного с помощью сажи;
- 3) поверхностного следа от покрышки автомобиля длиной 2 м;
- 4) паспорта гражданина России на имя гр. С.

Какие метод (методы) съемки будут использоваться при фотографировании каждого из перечисленных объектов? Какие технико-фотографические средства необходимы для их осуществления?

**Задача № 4**

В квартире постоянно собираются лица для потребления наркотиков. Квартира однокомнатная (см. схему 3), расположена на 5 этаже 7-ми этажного дома. На момент осмотра дверь квартиры была закрыта.

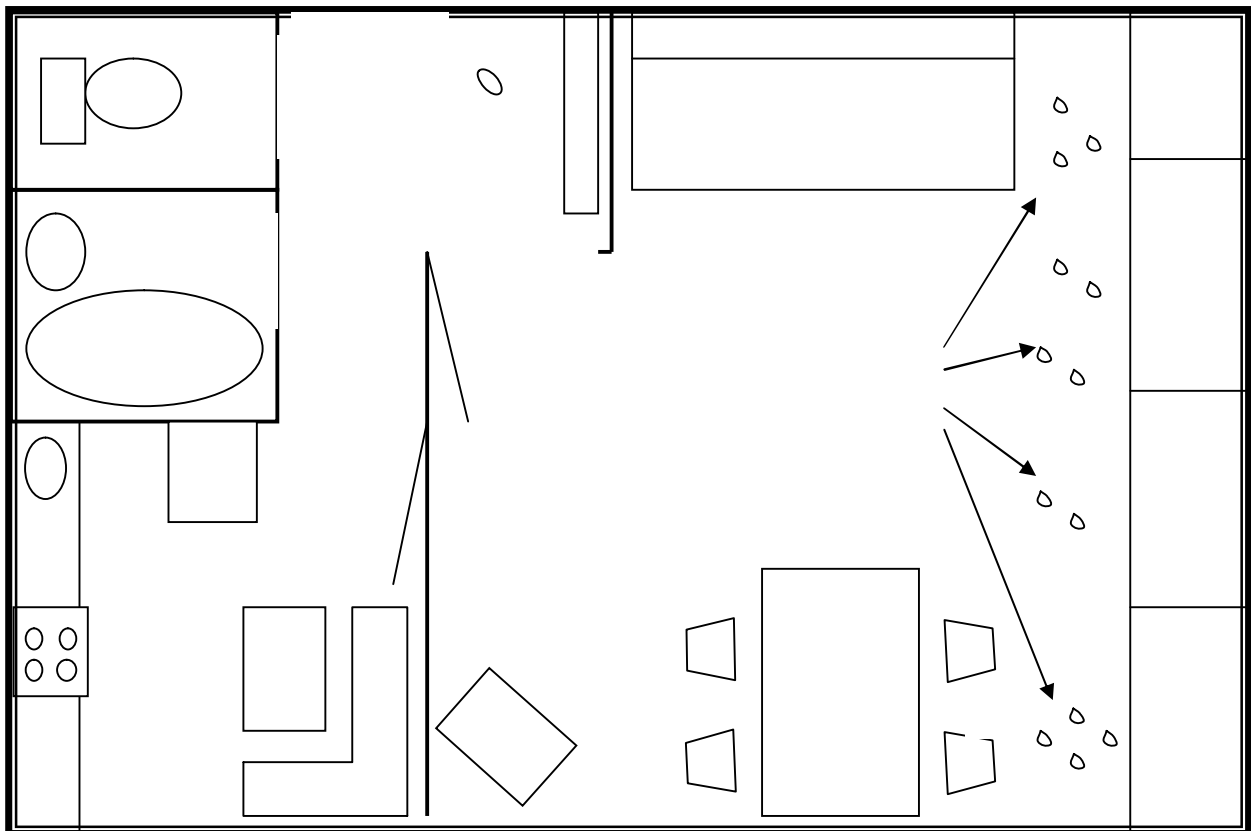
Квартира состоит из жилой комнаты, кухни, туалета, ванной комнаты и прихожей. В прихожей (3 м<sup>2</sup>) слева от входной двери на полу расположен след подошвы обуви в виде наслоения вещества темно-серого цвета. На кухне (9 м<sup>2</sup>), туалете и ванной комнате каких-либо следов не обнаружено. В комнате (20 м<sup>2</sup>) имеются диван, мебельная стенка, которая состоит из одностворчатого платяного шкафа, книжного шкафа, серванта, 2-хстворчатого платяного шкафа, стол, четыре стула и тумба с телевизором. Дверцы мебельной стенки открыты, на полу перед ней разбросаны предметы и одноразовые шприцы. На кухне грязная посуда.

### Задание к задачам 3 и 4:

1. Определить виды съемки (ориентирующая, обзорная, узловая и детальная), которые необходимо выполнить.

2. Какие объекты подлежат фотографированию на этих видах снимки?

3.



- |                                  |                         |
|----------------------------------|-------------------------|
| 1. Диван.                        | 6. Стулья.              |
| 2. Одностворчатый платяной шкаф. | 7. Стол.                |
| 3. Книжный шкаф.                 | 8. Стулья.              |
| 4. Сервант.                      | 9. Тумба с телевизором. |
| 5. Двухстворчатый платяной       | 10. След подошвы обуви. |

С каких точек будет производиться фотографирование?

4. Какие методы фотографирования будут применяться при производстве конкретных видов съемки?

5. Какие фототехнические средства необходимы для производства фотосъемки?

## **Тема 2. Трасология**

### **Следы рук**

#### **Задача № 1**

В ходе осмотра места происшествия с помощью применения специальных приемов освещения были обнаружены следы пальцев рук, которые располагались на:

- 1) внутренней поверхности дверцы металлического шкафа, покрашенного масляной краской светло-серого цвета;
- 2) стеклянной дверце серванта;
- 3) бутылке из-под водки "Абсолют";
- 4) гранёном стакане, емкостью 200 г;
- 5) в средней части клинка ножа.

Указать способы фиксации и изъятия указанных следов.

#### **Задача № 2**

Проанализировать содержание следующих фрагментов протоколов, осмотра места происшествия:

1. "На стекле левой створки окна обнаружен в падающем свете не четко видимый след пальца руки овальной формы. След был обработан темным дактилоскопическим порошком и перекопирован на светлую дактилоскопическую пленку».

2. "На пластиковой бутылке, которая стояла на подоконнике, был обнаружен след пальца руки. След был изъят вместе с бутылкой".

3. "...В следе четко отобразилась центральная зона ногтевой фаланги. Папиллярный узор в следе представляет собой – радиальную простую петлю..."

4. "... На стенке обнаружен видимый след пальца руки, который оставлен рукой испачканной веществом с резким запахом»

5. "... на стакане обнаружены два следа пальца правой руки..."

### **Задача № 3**

Какие материалы необходимо предоставить на дактилоскопическую экспертизу, и какие вопросы поставить на разрешение эксперту исходя из ситуаций, рассмотренных ниже?

05.02.2013 г. была совершена кража препаратов, содержащих наркотические средства из аптечного пункта по адресу: ул. Оборонная, дом 20. При осмотре места происшествия были изъяты три следа пальцев руки.

18.02.2013 г. была совершена кража из аптеки по адресу: ул. Партизана Германа, дом 6. При осмотре места происшествия были изъяты объекты (журнал учета, накладные, дверной замок, упаковка от лекарственных препаратов), на которых могли находиться следы рук преступника.

Обе кражи были совершены при одинаковых обстоятельствах (время совершения кражи, способ проникновения в помещение, похищались деньги и один и тот же препарат, содержащий наркотические средства).

### **Задача № 4**

При осмотре лаборатории по изготовлению фенамина (а именно на дверце кухонного шкафа) обнаружены потожировые следы пальцев подозреваемого.

Какая связь подозреваемого с событием преступления устанавливается посредством идентификации по этим следам рук?

Как изменится эта связь, если следы рук обнаружены на элементах лабораторного оборудования, применявшего для изготовления фенамина?

## **Следы ног**

### **Задача № 5**

Какие способы фиксации и изъятия следов ног будут использоваться в следующих случаях:

- 1) слабо видимые следы босых ног на лакированном полу;
- 2) объемный след подошвы обуви на снегу;
- 3) поверхностный след подошвы обуви в виде наслоения вещества темно-серого цвета на полу, покрытого линолеумом;
- 4) след подошвы обуви в виде наслоения вещества бурого цвета на наружной стороне дверей;
- 5) след подошвы обуви в виде наслоения вещества серого цвета

на полу, покрытого кафельной плиткой.

### **Задача № 6**

Проанализировать содержание следующих фрагментов протоколов осмотра места происшествия, найти допущенные ошибки:

1. "... Возле ограды был обнаружен след ноги, который характеризуется..."

2. "... В следе подошвы обуви четко отобразились: трещина в подметочной части; набойка на каблуке, прибитая тремя гвоздями и потертость фигурной формы у внешнего края подметки..."

3. "... след подошвы кроссовки под правую ногу образован сильным давлением на землю..."

4. "На кожаном сиденье стула обнаружен поверхностный след подошвы, обуви в виде наслоения вещества темно-серого цвета... След изъят путем перекопирования его на светлую дактилоскопическую пленку. Края пленки были прошиты черной ниткой, свободные концы которой вклеены в ярлык..."

### **Задача № 7**

Какие материалы необходимо предоставить на трасологическую экспертизу, и какие вопросы поставить на разрешение эксперту исходя из ситуаций, рассмотренных ниже? При необходимости рассмотреть особенности изготовления экспериментальных образцов отпечатков ног самостоятельно следователем.

#### Ситуация 1

Осмотром места происшествия квартиры № 31, дома 12 по ул. Лени Голикова где был организован притон, обнаружен след босой ноги. В квартире были задержаны гр. П., С. и Л..

#### Ситуация 2

При осмотре подвала дома, в котором находился притон, был обнаружен след ноги, обутой в носок. По подозрению в организации притона был задержан гр. Н.

#### Ситуация 3

20.04.2013 г. при осмотре участка местности по адресу пр. маршала Захарова в доме, подлежащему сносу, был обнаружен тайник с порошкообразным веществом. Рядом с тайником на полу был обнаружен и изъят поверхностный след подошвы обуви. По подозрению в совершении данного преступления был задержан гр. С. При обыске у последнего в гараже обнаружили обувь с размерами и рисунком подошвы аналогичным изъятому следу.

### **Задача № 8**

Ситуация 1

В парке был обнаружен тайник с веществом растительного происхождения. При тщательном осмотре на снегу была обнаружена дорожка следов обуви.

Ситуация 2

При осмотре гаража было установлено, что в результате разрыва мешка с прекурсорами на пол высыпалось большое количество порошка, на котором оставлен объемный след обуви, далее от этого места идет дорожка поверхностных следов обуви, окрашенных данным порошком, в одном из которых четко отобразился рисунок подошвы.

Каково криминалистическое значение всех обнаруженных следов? Какие способы фиксации и изъятия этих следов нужно применить?

**Следы транспортных средств****Задача № 9**

Каким образом можно определить протяженность следа равную длине окружности шины (след, оставленный одним оборотом колеса)? По какой формуле можно определить диаметр шины, если известна длина следа, оставленная одним оборотом колеса?

**Задача № 10**

Какие материалы необходимо предоставить на трасологическую экспертизу, и какие вопросы поставить на разрешение эксперту исходя из ситуаций, рассмотренных ниже?

03.04.2013 г. около 18 ч. 15 мин. на территории садового участка № 3 садоводства «Труд-3» пос. Рахья обнаружены бочки с жидким веществом (натрий оксибутират). При осмотре места происшествия был изъят гипсовый слепок следа шины, который по размерам и рисунку протектора не совпадал с шинами автомобиля владельца участка. При проверке окружения хозяина участка был выявлен гр.Х., который имел в собственности автомобиль РЕНО-Логан г.н. Н 982 УВ 98 RUS.

Рассмотреть особенности изготовления экспериментальных образцов следов протектора шин автомобиля самостоятельно следователем.

**Следы орудий взлома****Задача № 11**

Определить способы фиксации и изъятия следующих следов орудий взлома и объектов:

- 1) объемного следа на дверной коробке входной двери;
- 2) участка со следами скольжения на металлической обшивке дверей;
- 3) навесного замка с разделенной дужкой;
- 4) пломбы из мягкого металла серого цвета, навешенной на запирающих устройствах входной двери в бомбоубежище;
- 5) следов разделения прутьев решетки окна;
- 6) следов скольжения на головке ригеля врезного замка (на момент осмотра замок находился в положение "заперто").

### **Задача № 12**

Проанализировать содержание следующих фрагментов протоколов осмотра места происшествия, найти допущенные ошибки:

1. "На дверной коробке в районе замка обнаружен след взлома дверей ..."
2. "...дужка навесного замка перепилена..."
3. "... врезной замок дверей находится в исправном состоянии".
4. "... в следе имеются следы наслоения ржавчины..."

### **Задача № 13**

Какие материалы необходимо предоставить на трасологическую экспертизу, и какие вопросы поставить на разрешение эксперту исходя из ситуаций, рассмотренных ниже?

#### Ситуация 1

13.02.2013 г. в ходе проверки сотрудниками ЛОН аптеки было выявлено хищение лекарственных препаратов, содержащих сильнодействующие вещества и наркотические средства. Осмотром места происшествия явных следов проникновения не выявлено. Решетки на окна не повреждены. Следов воздействия посторонними предметами на дверь, стены, пол и потолок не выявлено. Врезной замок без явных повреждений.

#### Ситуация 2

При выгрузке ж/д вагона лекарственных препаратов была обнаружена большая выемка груза и его недостача. Потолочные люки вагона были закрыты изнутри вагона металлическими закрутками. Запирающие устройства дверей вагона исправны, закрутка была цела, без явных повреждений. Пломбы из металла серого цвета крепились к проушинам запирающих устройств дверей с помощью проволоки в две нити диаметром последней 0.6 мм. Явных повреждений пломбы не имели. Проломов в стенках, полу и крыше вагона не обнаружено.

### Тема 3. Криминалистическое оружиеведение

#### Задача № 1

Произведите классификацию по способу изготовления, назначению, особенностям канала ствола, длине ствола следующих моделей огнестрельного оружия:

- автомат Калашникова;
- пистолет "ПМ";
- револьвер системы "наган";
- винтовка "ТОЗ-34";
- ракетница;
- обрез охотничьего ружья.

#### Задача № 2

Определить способы фиксации и изъятия следующих объектов:

- 1) автомата АКМ-74;
- 2) разобранного пистолета ПМ, детали которого были обнаружены в разных местах квартиры;
- 3) патронов к пистолету ТТ (один патрон, несколько штук, несколько сотен без россыпью);
- 4) выстрелянная пуля, застрявшая в дереве;
- 5) стреляная гильза под диваном;
- 6) сквозное повреждение оконного стекла;
- 7) огнестрельное повреждение на одежде;
- 8) ножа на месте разбойного нападения;
- 9) кастета, который был обнаружен рядом с трупом;
- 10) стрела лука (арбалета), застрявшая в стенке из дерева;
- 11) картонной коробки из которой раздается звук, похожий на звук работы механических часов;
- 12) следы взрыва;

#### Задача № 3

Определить дистанцию выстрела по следам, которые были обнаружены на огнестрельном повреждении:

- 1) пробоина, поясок обтирания;
- 2) сквозное повреждение одежды, поясок обтирания, наличие зерен несгоревших порошинок, отложение копоти, разрывы ткани;
- 3) слепое повреждение, штанцмарка, копоть и порошинки внутри пулевого канала.

**Задача № 4**

Проанализировать содержание следующих фрагментов протоколов осмотра места происшествия, найти допущенные ошибки:

1. "На полу под диваном обнаружено стреляющее устройство по типу "ручки"..."
2. "В ящике письменного стола был обнаружен самодельный каскет..."
3. "Оконное стекло имеет сквозное повреждение от пули..."
4. "...На повреждении одежды отобразились следы характерные для близкого выстрела..."
5. "...Из деревянной обвязки дверей была извлечена пуля к пистолету ГТ..."
6. "... Характер, форма повреждения на стекле указывают, что выстрел был произведен не из комнаты, а с улицы..."
7. "...Нож состоит из рукоятки, лезвия и ограничителя..."
8. "...линия визирования по пробоинам, будучи продолжена, упирается в нижнюю часть ствола дерева, что свидетельствует о том, что стрелявший находился у этого дерева и произвел выстрел лежа..."

**Тема 4. Криминалистическое документоведение****Задача № 1**

Определить способы фиксации и изъятия следующих объектов:

- 1) рукописная записка, зажатая в руке трупа;
- 2) смятый лист бумаги с описанием технологического процесса изготовления амфетамина в мусорном ведре;
- 3) разорванный документ, фрагменты которого были разбросаны на полу;
- 4) рукописная запись, выполнена на окрашенной стене.

**Задача № 2**

Проанализировать содержание следующих фрагментов протоколов осмотра места происшествия, найти допущенные ошибки:

1. "...паспорт на имя Сидорова А. Л., изготовленный типографским способом..."
2. "... В правом нижнем углу документа имеется гербовая печать..."
3. "...Паспорт на имя Петрова В. С. относится к паспортам нового образца..."
4. "...Фотография в удостоверение имеет следы ее переклейки..."

5. "...На стр. 1 паспорта обнаружены следы подчистки в виде взъерошенности волокон, утоньшение толщины бумаги, нарушения защитной сетки..."

6. "...Страница 12-14 в паспорте не родная, т.к. в ней стоит другой номер..."

### **Задача № 3**

01.02.2013 г. по факту хищения материальных ценностей со склада медикаментов в отношении кладовщика гр. П. было возбуждено уголовное дело. В процессе расследования дела возникла необходимость в проведении почерковедческой экспертизы в отношении накладной № 32 от 11.11.2012 г. Следователь поставил перед экспертом вопрос: "Гр. П. или другим лицом исполнены рукописные записи и подпись в графе "Выдал" накладной № 32 от 11.11.2012 г.?" Для производства экспертизы следователь предоставил следующие образцы почерка и подписи гр. П.:

- автобиография гр. П. от 23.03.1998 г.;
- заявление о приеме на работу от 30.03.1998 г.;
- заявление о предоставлении очередного отпуска от 05.06.1998 г.;
- заявление о предоставлении очередного отпуска от 09.10.1999 г.;
- заявление на имя прокурора от 15.02.2013 г.;
- протокол допроса от 14.02.2013 г.;
- постановление об избрании меры пресечения от 14.02.2013 г.;
- образцы почерка, выполненные специально для производства почерковедческой экспертизы;
- образцы подписей, выполненные специально для производства почерковедческой экспертизы.

Определить к какой группе образцов представленные документы относятся: свободным, условно-свободным или экспериментальным.

### **Задача № 4**

К каким группам признаков письма относятся следующие признаки:

1. Количество орфографических, пунктуационных и синтаксических ошибок.
2. Общая характеристика словарного запаса.
3. Язык изложения и общее построение письменной речи.
4. Неверное употребление слов в силу непонимания, бедности словарного запаса. Неправильное использование фразеологизмов.
5. Наличие одинаковых орфографических ошибок при написании одних и тех же слов и аналогичные ошибки при написании разных

слов, в силу нарушения определенных правил орфографии;

6. Авторская лексика, которая представляет наибольшую идентификационную ценность и выражается в употребление определенных фразеологизмов, профессионализмов, диалектизмов, жаргонных слов, слов-паразитов, вульгаризмов и т.д.

7. Навыки акцентирования определенных слов, словосочетаний, предложений.

8. Размещение самостоятельных фрагментов документов (заголовков, обращений, дат, подписей).

9. Размер красной строки или размещение начального движения в первой строке абзаца относительно начала предшествующей строки и других строк.

10. Координация движений при письме

11. Сложность движений, отображающаяся в строении почерка в целом (строение почерка).

12. Выработанность почерка.

13. Преобладающая форма движений.

14. Преобладающее направление движений.

15. Преобладающая протяженность движений по вертикали (размер).

16. Степень связанности (непрерывности) движений.

17. Выполнение буквы "т" упрощено за счет выполнения по типу печатной.

18. Выполнение строчного элемента буквы "в" правоокружным движением.

19. Выполнение подстрочного элемента буквы "д" треугольной.

20. Буква "р" смещена вверх относительно предшествующей буквы.

### **Задача № 5**

Определить способ изменения первоначального содержания документа по признакам, которые перечислены ниже:

1) Взъерошенность волокон бумаги, утоньшение слоя бумаги, нарушение типографской линовки, защитной сетки, остатки красителя.

2) Нарушение проклейки бумаги (хрупкость, шероховатость, матовость), наличие пятен, остатков красителя, бледность типографской линовки, защитной сетки, расплывы красителя.

3) Наличие пятен со цветными краями, остатки красителя, нарушение проклейки бумаги, бледность типографской линовки, защитной сетки.

4) Различие цвета, оттенка, копирующей и отражающей способ-

ности красителя от красителя другого текста, необычное размещение записей относительно других, различие признаков почерка.

5) Взъерошенность волокон бумаги, утоньшение слоя бумаги, различие цвета, оттенка красителя от красителя другого текста, необычное размещение записей относительно других.

### **Задача № 6**

Какую экспертизу необходимо назначить? Какие материалы необходимо предоставить для ее производства? Какие вопросы поставить на разрешение эксперту исходя из ситуаций, рассмотренных ниже?

#### Ситуация 1

На стене комнаты притона была обнаружена рукописная запись. Исходя из обстоятельств дела данная запись могла быть выполнена грми С., П., Р.

#### Ситуация 2.

По факту сбыта наркотических веществ был задержан гр. С., при обыске по месту жительства у которого в ящике письменного стола была обнаружена записная книжка. Отдельные листы в книжке были вырваны.

#### Ситуация 3.

Гр. И. утверждал, что расписка, имеющаяся в уголовном деле, не могла быть исполнена им, т.к. в тот день (согласно дате в расписке) он был в состоянии наркотического опьянения, **хотя почерк вроде похож на его.**

## **Тема 5. Криминалистическая габитоскопия**

### **Задача № 1**

Дать характеристику (вид, характер, информационная значимость и т.д.) следующим источникам информации о признаках внешности человека:

- 1) показания свидетелей;
- 2) фотоснимки;
- 3) словесные описания, составленные сотрудниками органов внутренних дел;
- 4) следы ног;
- 5) маски умерших;
- 6) композиционно-фотографические портреты;
- 7) пластические реконструкции по черепу;
- 8) рентгеновские снимки;

- 9) рисованный портрет, выполненный художником;
- 10) предметы одежды;
- 11) следы орудий взлома;
- 12) словесное описание, составленное частными лицами;
- 13) видеозаписи;
- 14) киноленты без звука;
- 15) графические реконструкции по черепу.

### **Задача № 2**

К какой группе (подгруппе) относятся следующие элементы и признаки внешнего облика человека:

- 1) волосяной покров на голове;
- 2) возраст;
- 3) голос;
- 4) головной убор;
- 5) татуировка;
- 6) цвет глаз;
- 7) акцент;
- 8) физическое состояние;
- 9) осанка;
- 10) крупная бородавка на левой щеке;
- 11) ушные раковины;
- 12) серьги;
- 13) слуховой аппарат;
- 14) руки;
- 15) антропологический тип;
- 16) артикуляция;
- 17) морщины;
- 18) часы;
- 19) протезы;
- 20) шрам над бровью.

### **Задача № 3**

Какие принципы (положения) нарушены при составлении следующих описаний внешнего облика человека.

#### Описание 1

Пол: мужской. Возраст: на вид 25-27 лет. Национальность: русский. Рост: 165 – 170. Телосложение: среднее; по упитанности – средняя.

Особые приметы: небольшой шрам над правой бровью.

Голова: большая; затылок вертикальный; теменная часть – купо-

лообразная.

Лицо: в фас – овальное; в профиль – прямое, по степени полноты – среднее; по цвету кожи – смуглое.

Волосы: средние, прямые; по цвету – светло-русые, линия роста волос - дугообразная.

Лоб: высокий, вертикальный; по форме – прямой.

Брови: средние; по форме – дугообразные, горизонтальные.

Глаза: малые; горизонтальные; сближенные; по цвету – светлые.

Нос: большой; узкий; спинка носа – прямая; основание носа – горизонтальное; кончик носа – заостренный; выступание – среднее; глубина переносицы – средняя.

Рот: большой; смыкание губ – волнистое; углы рта – горизонтальные. Губы: средние; выступание верхней губы.

Подбородок: средний; по контуру – треугольный; по форме – острый; по положению вертикальный; с ямкой.

Зубы: среднего размера; частые; выступание одного нижнего зуба; нормальный прикус.

Шея: длинная. Плечи: широкие. Грудь: широкая. Спина: широкая. Руки и ноги: средней длины.

Ушная раковина: малая, общая оттопыренность, положение – вертикальное; по форме – овальная; мочка – большая; крепление к цеке отдельное; козелок – большой; противокозелок – сильноскошенный; завиток – большой; противозавиток – выступающий.

Осанка: прямая; голова наклонена вперед. Походка: быстрая, ровная. Жестикуляция: быстрая. Мимика: прищуривание. Голос: по тембру – баритон. по силе – средний. Речь спокойная.

Одежда: одет в темно-синие джинсы, серый свитер, обут в коричневые ботинки.

## Описание 2

Неизвестный мужчина ростом велик, грудь широка, чернявый, круглолицый, смуглый.

Лоб низкий и широкий, по контуру извилистый; брови короткие, узкие, углом; кареглазый с подозрительным взглядом; горбоносый.

Губы полные, рот малый, уголки рта опущены.

Подбородок средний, широкий, форма – округлая, выступает вперед.

Уши средние, прижаты, треугольные.

Ноги толстые.

Говорит сиплым голосом.

Броские приметы: татуировка на левой руке "КС"; большое роди-

мое пятно овальной формы на правой части шеи.

Одет: черный костюм с голубой рубашкой; черные полуботинки, без головного убора.

### Описание 3

Женщина в возрасте 27 – 30 лет, русская.

Среднего роста и телосложения.

Голова средняя, затылок вертикальный, теменная часть плоская.

Волосы средней длины, завиты на концах, по цвету шатенка, линия роста волос овальная.

Лицо в фас грушевидное, полное, кожа бледная.

Лоб средний.

Брови длинные, узкие, дугообразные, скошены внутрь, по положению – горизонтальные.

Ресницы длинные, красится черной тушью.

Глаза малые. скошенные наружу, голубые.

Нос короткий, широкий; спинка носа прямая, основание носа слегка приподнято, кончик носа закруглен, выступание малое, глубина переносицы малая.

Рот малый, смыкание губ волнистое, углы рта опущены. Губы по высоте малые, ширина каймы губ малая, губы красятся помадой красного цвета.

Подбородок малый, по контуру закругленный, широкий, выступает слегка вперед.

Зубы мелкие, прикус нормальный.

Ушная раковина малая, прижаты, по форме круглая, мочка отделенная.

Шея короткая. Плечи опущенные. Грудь высокая. Спина широкая. Руки и ноги средней длины.

Осанка прямая, голова слегка откинута назад. Походка медленная и степенная. Жестикуляция: медленные и плавные движения головой при разговоре. Мимика: прищуривает глаза, имеет привычку в задумчивости указательным пальцем правой руки тереть подбородок. Голос по тембру тенор, по силе низкий. Речь спокойная.

Одета в облегающее шерстяное однотонное платье темно-зеленого цвета с длинными рукавами. Застежка платья – молния на спинке до пояса. Обута в черные лакированные туфли на низком каблуке.

Особые приметы: родинка на левой щеке, отсутствует часть ногтевой фаланги мизинца на левой руке.

Составьте по описаниям внешнего облика человека №№ 1 и 3 ин-

формационно-розыскную ориентировку.

## **Тема 6. Криминалистические учёты**

### **Задача № 1**

Определить вид (оперативно-справочные, криминалистические, розыскные, экспертно-криминалистические коллекции и картотеки), уровень ведения (федеральный, местный), орган расположения (ГИАЦ, ИЦ, ЭКЦ, ЭКП), основания учета:

1. Осужденных к лишению свободы на определенный срок, к пожизненному лишению свободы, к смертной казни.

2. Лиц, совершивших преступления или общественно опасные деяния, в отношении которых в соответствии с определением суда применены принудительные меры медицинского характера.

3. Тяжких и особо тяжких нераскрытых и раскрытых преступлений с характерным способом совершения, а также имеющие серийную и межрегиональную направленность.

4. Похищенных и изъятых документов (ценные бумаги, в т.ч. номерные бланки паспортно-визовых документов строгой отчетности) и номерных вещей.

5. О лицах, привлеченных к уголовной ответственности за совершение небольшой, средней тяжести преступлений с характерными способами совершения.

6. Об огнестрельном оружии, находящемся у граждан и организаций по разрешению органов внутренних дел.

7. Коллекция пуль, гильз и патронов со следами оружия, изъятых с мест преступлений, и утраченного (похищенного) оружия (пулегильзотека).

8. фонотека голоса и речи лиц, представляющих оперативный интерес.

9. следы рук, изъятые с мест происшествий не раскрытых преступлений.

### **Задача № 2**

Определить объекты, формы и способы систематизации следующих видов учетов:

1. Лиц, подвергавшихся аресту, обвинению, осуждению, находящихся в розыске, совершившим преступления, но освобожденных от уголовной ответственности в связи с применением мер общественного воздействия.

2. Лиц, пропавших без вести, неопознанных трупов, лиц, неспособных по состоянию здоровья или возрасту сообщить данные о своей личности.

3. Утраченного и выявленного огнестрельного оружия и другого вооружения.

4. Похищенных и изъятых документов (ценные бумаги, в т.ч. номерные бланки паспортно-визовых документов строгой отчетности) и номерных вещей.

5. Пулегильзотека.

6. Фонотека голоса и речи лиц, представляющих оперативный интерес.

### **Задача № 3**

Определите, где можно получить сведения о предметах (в коллекции или учётах, ведущиеся в ФСКН России).

Изъяты: упаковки наркотических средств, наркотические средства различных видов, аудиозапись голоса мужчины, следы пальцев рук.

## **РАЗДЕЛ 3. КРИМИНАЛИСТИЧЕСКАЯ ТАКТИКА**

### **Тема 1. Тактика следственного осмотра и освидетельствования**

#### **Задача № 1**

Осматривая настольные часы, которые были обнаружены при обыске, следователь, индивидуализируя их, записал в протокол:

"Часы настольные "Orient", корпус металлический темно-коричневый, циферблат белый, стрелки из желтого металла, цифры на циферблате римские, черного цвета, стекло, закрывающее циферблат, имеет трещину".

Достаточно ли подробно индивидуализированы часы? Какие цели преследуются при описании предметов, которые могут быть признаны вещественным доказательством? Как поступить, если словесное описание вещественных доказательств затруднительно и не дает представления о его индивидуальных особенностях?

#### **Задача № 2**

Изъяв на месте происшествия шприц, который мог принадлежать кому-либо из лиц, причастных к совершению преступления, следователь поместил его в конверт, заклеил его и сделал на конверте такую запись: «одноразовый шприц, изъятый на кровати в комнате Крюкова

А.В. Следователь Иванов (следовала подпись Иванова)».

Согласны ли вы с описанным порядком изъятия шприца?

Какие упущения следователя при изъятии вещественных доказательств могут использоваться заинтересованными в деле лицами для признания этих доказательств недопустимым?

### **Задача № 3**

В дежурную часть Управления ФСКН России по Санкт-Петербургу и Ленинградской области в июле 2013 года поступило сообщение от гражданина, что на его дачном участке, и участке соседа произрастает конопля, в последний раз на даче он был 30 октября 2012 года.

Изберите наиболее рациональный способ осмотра (по направлению движения, сплошной или выборочный, объективный или субъективный).

Какие подготовительные мероприятия необходимо произвести, каких специалистов пригласить, какие технические средства подготовить?

### **Задача № 4**

В протоколе осмотра места происшествия по уголовному делу было записано: «На стеклянной колбе с наружной стороны, обнаружены три отпечатка пальцев правой руки, не пригодные для идентификации. На расстоянии 14 см. кверху от данных отпечатков обнаружен отпечаток кожной поверхности (вероятно перчатки)»

Перечислите ошибки, допущенные при описании следов.

### **Задача № 5**

При осмотре места происшествия по факту сбыта наркотического средства - героин, следователь в пятнадцати метрах от места сбыта (квартиры) обнаружил пистолет, при детальном осмотре которого, следователь почувствовал слабый запах пороха.

Должен ли следователь отразить данный факт в протоколе осмотра места происшествия?

Фиксируются ли в протоколе осмотра запаховые следы, факты обнаруженные следователем на слух или на ощупь?

## **Тема 2. Тактика обыска и выемки**

### **Задача № 1**

В порядке подготовки к обыску у Е., следователь пригласил в качестве понятых продавца соседнего магазина и учителя школы. По

прибытии к месту проведения следственного действия, выяснилось, что подозреваемый находится на работе, а его жена ушла в магазин. В сложившейся ситуации, сославшись на служебные дела, несмотря на протесты следователя, понятые ушли.

Какие организационные ошибки допущены следователем при подготовке к обыску? Что должен сделать следователь в описанной выше ситуации после ухода понятых? Какие подготовительные действия целесообразно проводить перед обыском?

### **Задача № 2**

Расследуя уголовное дело в отношении неустановленного лица, занимающегося сбытом наркотического средства – героин, следователь установил, что житель пос. Мурино, известный под кличкой "Каркуша", систематически занимается сбытом наркотиков.

Из показаний, допрошенных по делу лиц, удалось установить, что он проживает в частном доме № 15 по ул. Герцена и, по всей вероятности, хранит наркотики возможно на приусадебном участке и в цветочных горшках у себя в квартире.

Какую дополнительную информацию должен собрать следователь в порядке подготовки к обыску и есть ли в этом необходимость? Какие предметы и ценности ему следует искать при обыске? Какие технические средства следователь должен использовать, и определите состав оперативной группы для производства обыска в данных условиях?

### **Задача № 3**

При обыске в квартире обвиняемого были изъяты нажитые им преступным путем золотые монеты и драгоценности, находившиеся в стеклянных банках. Индивидуализировав в протоколе монеты и драгоценности, следователь указал также в протоколе, что "ценности хранились в четырех стеклянных банках различного размера". На допросе обвиняемый показал, что в квартире он живет 9 лет, ценности ему не принадлежат, по-видимому, их спрятал кто-либо из прежних жильцов квартиры.

Какие упущения следователя при обыске затрудняют в данном случае проверку показаний обвиняемого?

### **Задача № 5**

Расследуя уголовное дело по факту нарушений правил оборота наркотических средств, следователь установил, что медицинская сестра больницы в один из журналов учета медицинских препаратов внесла запись о выдаче больному медицинский препарат, содержащий нарко-

тическое средство без показаний врача, в другую книгу также ею были сделаны записи не соответствующие действительности. Подписи от имени получателей препаратов подделала.

Какие документы следует изъять в данном случае? В каких случаях можно ограничиться осмотром документов, не прибегая к их выемке?

### **Задача № 6**

Во время производства обыска в квартире Т., подозреваемой в незаконном изготовлении и сбыте наркотических средств, Т. внезапно упала в кресло, стала кричать, что ей плохо и требовать оказания медицинской помощи.

О чём могут свидетельствовать подобные действия обыскиваемого?

Какова должна быть реакция лица, производящего обыск?

### **Задача № 7**

При расследовании уголовного дела о незаконном приобретении и сбыте наркотиков и оружия было установлено, что наркотики и оружие складировались в двухэтажном коттедже, принадлежащем одному из активных членов преступной группировки. С целью изъятия оружия было решено произвести обыск в коттедже и надворных постройках.

Какие подготовительные мероприятия необходимо произвести перед проведением такого обыска?

### **Задача № 8**

При расследовании незаконного сбыта наркотических средств, стало известно, что подозреваемый В. ведёт розничную продажу путём оставления расфасованных доз в заранее не оговоренных с покупателем тайниках. В то же время В. держит в своей квартире мелкие партии наркотических средств. Получив санкцию на обыск, следователь в сопровождении оперативной группы прибыл к квартире В. и установил, что у В. установлена металлическая дверь, быстро взломать которую невозможно.

Какой наиболее рациональный способ проникновения в квартиру в данном случае?

### **Задача № 9**

При расследовании уголовного дела о незаконной выдаче рецептов, было решено произвести обыск в помещении больницы с целью поиска документов, имеющих значение для дела. В числе прочего, следователь планировал снятие информации с электронных носителей.

Какие действия необходимо предпринять для предотвращения

уничтожения данной информации?

### **Задача № 10**

Расследуя дело о хищении медикаментов с аптечного склада, следователь решил произвести обыск у заместителя директора фармацевтического завода, заведующего складом и кладовщика. Согласно составленному плану, обыск у кладовщика должен был производиться в 10 часов 2 сентября, у заведующего складом – в 14 часов того же дня, у заместителя директора завода – в 10 часов 3 сентября.

Правильно ли составлен план проведения обысков?

### **Задача № 11**

По делу о хранении и сбыте наркотиков было решено произвести обыск в квартире подозреваемого Т. Прибыв к месту обыска, оперативно-следственная группа установила, что в квартире никого нет. По словам соседей, Т. в течение всего летнего периода проживает на даче.

В результате каких недоработок у следователя возникла указанная ситуация?

Можно ли в данном случае отложить обыск?

Каково наиболее рациональное тактическое решение в сложившейся ситуации?

**Задача № 12**

Во время обыска в квартире подозреваемого Б., следователь обнаружил, что в одной из комнат в постели лежит девятилетний ребёнок подозреваемого. Возле кровати на тумбочке стояли лекарства, градусник, пища. Б. Пояснил, что ребёнок болен и только что заснул и просил его не беспокоить.

Как должен поступить в данном случае следователь?

**Задача № 13**

При расследовании уголовного дела о хищении наркотических средств на фармацевтическом предприятии, следователь решил произвести выемку документов бухгалтерского учёта, договоров и приказов руководителей предприятия.

Какие подготовительные мероприятия должны быть проведены? Каковы особенности организации и производства такой выемки?

**Тема 3. Тактика предъявления для опознания****Задача № 1**

При расследовании уголовного дела по факту сбыта наркотических средств свидетелю был предъявлен фотоальбом с фотографиями лиц, ранее совершавших аналогичные преступления. При этом свидетель уверенно указала на фотографии К. и Т., пояснив, что на них изображены именно те лица, которые продавали ей героин.

Можно ли оформить результаты такого узнавания протоколом предъявления для опознания по фотографии, учитывая, что данные фотографии были выбраны свидетелем из большого количества аналогичных фотоснимков?

Какое значение для расследования имеют результаты вышеописанного действия?

Можно ли после узнавания сбытчиков наркотиков по фотоальбому предъявить их потерпевшей для опознания в натуре?

**Задача № 2**

При расследовании уголовного дела по факту сбыта наркотических средств на рынке города. Свидетель показала, что купила героин у ранее не знакомых ей мужчин «кавказской национальности». Однако, ей кажется, что она их видела до этого на рынке, где они торговали овощами. Потерпевшая дала достаточно подробное описание внешности обоих преступников, в том числе, назвала особые приметы (татуировки на фалангах пальцев в виде перстней).

Для поиска преступников сотрудники полиции вместе со следователем и свидетелем совершили обход рынка, во время которого последняя указала на двух мужчин, в которых она узнала сбытчиков наркотиков. Учитывая, что данные лица были выбраны среди большого числа других людей, среди которых были и «лица кавказской национальности», следователь зафиксировал результаты узнавания в протоколе предъявления для опознания и приобщил его к уголовному делу.

Правильно ли поступил следователь?

Целесообразно ли было в данном случае производить обход рынка совместно со свидетелем для поиска преступников?

### **Задача № 3**

При расследовании уголовного дела о вымогательстве наркотиков, было установлено, что потерпевший получал угрозы по телефону и хорошо запомнил голос говорящего. По подозрению в совершении преступления был задержан гражданин С., который полностью отрицал свою причастность к преступлению. Следователь решил предъявить С. для опознания по голосу, однако, опасаясь, что он умышленно изменит голос, решил организовать опознание так, чтобы С. не знал о его производстве, дав возможность потерпевшему слышать его при допросе из смежной комнаты.

Допустимо ли предъявление для опознания таким способом?

Каково наиболее оптимальное решение в данной ситуации?

### **Задача № 4**

По делу о сбыте наркотиков преступник был задержан через полтора года после совершения преступления. Следователь обратил внимание на то, что описание преступника, данное свидетелем сразу же после совершения преступления, во многих деталях не совпадает с внешним видом задержанного С. При допросе матери С. было установлено, что за последние месяцы С. похудел более, чем на 20 килограммов, поэтому сильно изменилось его телосложение. Кроме того, у него выпало несколько зубов, вследствие чего изменилась форма нижней части лица. Следователь решил, что в таких условиях свидетель, скорее всего, не сможет опознать С.

Какое решение необходимо принять в данной ситуации?

## **Тема 4. Тактика допроса и очной ставки**

### **Задача № 1**

При расследовании уголовного дела по факту организации и со-

держании притона, в ходе осмотра места происшествия были обнаружены отпечатки пальцев на различных предметах быта, расположенных в квартире гр. Б. Дактилоскопической экспертизой установлено, что некоторые из отпечатков оставлены подозреваемым А.

В ходе допроса А. отрицал свою причастность к данному преступлению, и следователь решил предъявить ему в качестве доказательства заключение дактилоскопической экспертизы.

О каких обстоятельствах должен быть допрошен А. до предъявления ему заключения дактилоскопической экспертизы?

### **Задача № 2**

При расследовании уголовного дела по факту сбыта наркотиков супругами К., следователь решил допросить в качестве свидетеля их малолетнего сына.

Определите круг лиц, участвующих в допросе?

### **Задача № 3**

При расследовании уголовного дела о незаконном сбыте наркотических средств, свидетельница Р. показала, что гражданин Л. – её зять систематически приносил домой партии наркотических средств растительного происхождения, расфасовывал их и распродал в розницу. Л., признав свою вину в совершении данного преступления, пояснил, что вместе с ним в сбыте наркотиков принимала участие его жена С. Сама С. и её мать Р. категорически отрицали участие С. в преступлении.

Кроме указанных лиц, по делу была допрошена десятилетняя дочь обвиняемого. Давая показания, девочка явно чувствовала себя неуверенно, говорила заранее подготовленными фразами. Следователь предположил, что она находится под влиянием взрослых членов семьи, а именно, матери и бабушки.

Какие тактические приёмы может применить следователь для нейтрализации влияния на малолетнего свидетеля со стороны взрослых членов семьи?

### **Задача № 4**

При расследовании уголовного дела следователь решил провести очную ставку между свидетелем Ш. и обвиняемым Д. Во время допросов, проводимых до очной ставки, Ш. давала подробные показания о том, как было совершено преступление ранее малознакомым ей Д. Обвиняемый, в свою очередь, полностью отрицая своё участие в преступлении заявлял, что никакой Ш. он не знает и ничего общего с ней не имел.

Во время очной ставки следователь, не рассчитывая на устранение

подобных противоречий, был намерен выяснить, действительно ли свидетель и обвиняемый знают друг друга и подкрепить показания свидетеля.

Допустимо ли и целесообразно ли проведение такой очной ставки?

### **Задача № 5**

При производстве допроса обвиняемого в совершении сбыта наркотиков Л. признавшего свою вину, следователь решил зафиксировать результаты допроса с помощью видеосъёмки. В связи с этим, следователь не стал дословно записывать в протоколе всё сказанное Л., зафиксировав лишь факт признания им вины и основные обстоятельства, а также приобщив к протоколу кассету с видеозаписью допроса.

Допустимо ли такое решение?

### **Задача № 6**

При расследовании дела следователь установил, что обвиняемый М. неоднократно судим за аналогичные преступления и фактически является профессиональным преступником. Согласно полученным характеристикам, М. обладает дерзким характером, хитёр и изворотлив. По поводу расследуемого преступления М. отказался давать какие-либо показания.

Целесообразно ли в данном случае изложить М. всю совокупность доказательств собранных по делу в надежде, что он признается в краже, поняв, что его вина полностью доказана?

Какие негативные последствия могут наступить в данном случае?

### **Задача № 7**

При расследовании уголовного дела о сбыте в составе группы лиц в качестве подозреваемых были задержаны М. и Т. М. на момент совершения преступления исполнилось 25 лет, до этого дважды привлекался к уголовной ответственности, в том числе за вовлечение несовершеннолетних в преступную деятельность. Т. на момент совершения преступления исполнилось 15 лет, до этого к ответственности не привлекался, на учёте в инспекции по делам несовершеннолетних не состоял, до последнего времени хорошо характеризовался по месту учёбы, однако в последние месяцы успеваемость Т. резко снизилась, поведение ухудшилось.

Определите оптимальную последовательность допросов подозреваемых. Обоснуйте своё решение.

### **Задача № 8**

Во время производства допроса Ф., обвиняемого в незаконном

сбыте наркотических средств, следователь заметил, что защитник Ф. руководит ответами своего подзащитного путём подачи ему знаков, о том, на какие вопросы следователя надо отвечать положительно, а на какие – отрицательно.

Какими тактическими средствами можно нейтрализовать нежелательное влияние защитника?

## **Тема 5. Тактика следственного эксперимента**

### **Задача № 1**

Из научно-исследовательского института была совершена кража препаратов, содержащих наркотические средства. В результате осмотра места происшествия было установлено, что преступник мог проникнуть в помещение только через форточку, которая на момент осмотра была открыта. На подоконнике окна, напротив открытой форточки находились 4 горшка с живыми цветами, расположение которых нарушено не было.

Следователь произвел эксперимент с участием нескольких человек разного телосложения, которым было установлено, что через форточку свободно нельзя спуститься на пол без нарушения горшков с цветами. На основании результатов эксперимента следователь пришел к выводу, что кража была инсценирована, и вел расследование в этом направлении. Позднее было установлено, что данную кражу совершил привлекаемый по другому делу за разбойное нападение подросток Петров. Как показал новый эксперимент, Петров, обладая большим ростом, хорошим физическим развитием и спортивными навыками, сумел проникнуть в помещение выставки через форточку, не прикасаясь к подоконнику.

Какие факторы не учел следователь, оценивая результаты первого проведенного им эксперимента? Каковы правила оценки положительных и отрицательных результатов эксперимента?

### **Задача № 2**

Во время расследования уголовного дела о незаконном хранении наркотического средства – героин, массой 500 граммов, изъятого, как указано в акте досмотра в нагрудном кармане куртки, задержанный гр. Я., показал, что оперативные сотрудники при задержании подбросили ему данное наркотическое средство и в карман оно поместиться не сможет.

Следователь решил проверить возможность помещения в нагруд-

ный карман куртки свертка с наркотическим средством. С этой целью он организовал следственный эксперимент. Допустимо ли проведение такого следственного эксперимента?

Как необходимо организовать проведение этого следственного действия?

## **Тема 6. Тактика проверки показаний на месте**

### **Задача № 1**

Марцинкевич был задержан с поличным при розничной продаже наркотического вещества – героина. Во время обыска, проведённого в жилище Марцинкевича, был обнаружен пакет с героином весом 75 грамм. На допросе обвиняемый заявил, что нашёл пакет с веществом кремового цвета (около 100 граммов) случайно в тайнике за мусоропроводом в подъезде, куда зашёл погреться. Поняв, что это наркотическое вещество, Марцинкевич решил заработать на его продаже. Подъезд расположен в доме, адреса которого он не знает, но может показать. У следователя возникло сомнение, что такое большое количество героина преступники решились бы передавать подобным способом.

Как можно проверить показания обвиняемого? Целесообразно ли в данном случае проводить проверку показаний на месте? Как организовать следственные действия с целью проверки данных обстоятельств?

## **Тема 7. Тактика использования специальных познаний при расследовании преступлений**

### **Задача № 1**

При расследовании уголовного дела о хищении, следователь произвёл выемку платёжных ведомостей с включёнными в них фамилиями вымышленных лиц. Для выяснения вопроса о том, кем сделаны подписи, следователь назначил почерковедческую экспертизу, на разрешение которой были поставлены следующие вопросы.

Являются ли подписи от имени Исакова, Максимова и Шульгина поддельными?

Не исполнены ли подписи от имени указанных лиц обвиняемыми Сурковой и Ганиным?

Верно ли следователь сформулировал вопросы эксперту?

Какие вопросы в указанной ситуации следовало поставить?

Какие сравнительные материалы необходимо предоставить в рас-

поряжение эксперта?

### **Задача № 2**

У подозреваемого в организации незаконного сбыта наркотиков был изъят револьвер системы "Смит-Вессон" N 6B8 калибра 10,62 мм. Подозреваемый показал, что оружие он нашёл, и что оно неисправно и стрелять из него невозможно. Следователь назначил баллистическую экспертизу, на разрешение которой поставил такие вопросы.

Относится ли изъятый револьвер к огнестрельному оружию?

Исправен ли револьвер?

Были ли при помощи данного револьвера совершены преступления на территории области?

Возможна ли из данного оружия стрельба?

Какие вопросы из перечисленных относятся к компетенции эксперта?

Как, по вашему мнению, должны быть сформулированы вопросы в данной ситуации?

Составьте постановление о назначении судебно-баллистической экспертизы.

## **РАЗДЕЛ 4. КРИМИНАЛИСТИЧЕСКАЯ МЕТОДИКА РАССЛЕДОВАНИЯ**

### **Тема 12. Методика расследования преступлений в сфере незаконного оборота наркотических средств, психотропных, сильнодействующих и ядовитых веществ**

#### **Задача № 1**

Заведующая аптекой С. сообщила в полицию о том, что, придя утром в аптеку, обнаружила, что совершена кража пятидесяти ампул наркотического средства промедола общей стоимостью пять тысяч рублей.

Прибыв на место происшествия, следователь обнаружил, что дверь в аптеке стеклянная с врезным замком, который на момент осмотра видимых повреждений не имеет, стекло на двери целое. Кроме того, с внутренней стороны двери имеется раздвижная решётка, запирающаяся на два навесных замка, дужки которых перепилены, однако металлических опилок на месте происшествия нет.

Что такое негативные обстоятельства?

Какие обстоятельства в данном случае являются негативными, в чём их значение?

Вопросы:

1. Имеются ли основания для возбуждения уголовного дела?
2. Какие обстоятельства подлежат установлению при расследовании данного уголовного дела?
3. Составьте план расследования.

### **Задача № 2**

16 января 2013 года около 18 часов у дома 60 по ул. Петрозаводской сотрудниками полиции задержан неработающий гражданин Трунин, находившийся в состоянии алкогольного опьянения.

При личном досмотре в дежурной части отдела полиции у Трунина в правом кармане рубашки был обнаружен и изъят сверток из фольгированной бумаги, содержащий порошкообразное вещество кремового цвета. Согласно результатам экспресс-анализа, проведенного в Экспертно-криминалистическим подразделением, вещество содержит наркотическое средство героин, а количественное содержание героина может быть определено в ходе дальнейших исследований.

В своем объяснении Петрухин Н.Р. пояснил, что систематически употребляет героин, который приобретает у неизвестных лиц на различных рынках города.

Вопросы:

1. Имеются ли основания для возбуждения уголовного дела?
2. Составьте план расследования

### **Задача № 3**

*(первый этап)*

22 марта 2013 года в 20 часов у дома 23 по ул. Петровской в Санкт-Петербурге сотрудниками полиции задержан Семенов, находившийся в состоянии опьянения. При личном досмотре Семенова в отделе полиции у него в левом кармане брюк был обнаружен и изъят полиэтиленовый пакет, в котором находилось измельченное растительное вещество желто-коричневого цвета. Семенов пояснил, что в пакете находится наркотик, предназначенный для собственного употребления.

Вопросы:

1. Определите действия дежурного.
2. Какие неотложные мероприятия необходимо провести в данной ситуации?
3. Какие обстоятельства должны быть установлены для решения вопроса о возбуждении уголовного дела?
4. Каковы правила изъятия обнаруженного вещества?

*(второй этап)*

В результате проведенного в Экспертно-криминалистическом подразделении исследования установлено, что вещество в пакете, изъятом у Семенова, является наркотическим средством маковой соломой весом 33,4 г.

Вопросы:

4. Имеются ли основания для возбуждения уголовного дела?
5. Какие обстоятельства подлежат установлению при расследовании данного уголовного дела?
6. Составьте план расследования.

*(третий этап)*

В ходе расследования уголовного дела, возбужденного по ч. 1 ст. 228 УК РФ по факту незаконного хранения без цели сбыта наркотического средства маковой соломы в значительном размере Семеновым, последний 23 марта 2013 года дал показания о том, что маковую солому ему периодически привозит из Украины некий «Володя», который накануне прибытия звонит ему (Семенову) по телефону, сообщает время прибытия поезда и номер вагона, у которого того надо встречать с «товаром». Семенов описал приметы «Володи», сообщил, что «Володя» должен прибыть в Санкт-Петербург на Витебский вокзал 25 марта 2013 года в вагоне № 5 поезда № 183. Также Семенов сообщил, что «Володя» в целях конспирации и собственной безопасности сам никогда сумку с маковой соломой не переносит, а использует в этих целях своих знакомых женщин, которые, за уплачиваемые им «Володей» деньги, выполняют роль переносчиц наркотиков. Женщина-переносчица (на жаргоне – «верблюды») под контролем «Володи» вручает наркотики в укромном месте их покупателю, после чего покупатель расплачивается с «Володей» деньгами. Затем «Володя» и его соучастница уходят.

Семенов изъявил желание оказать посильную помощь сотрудникам милиции в изобличении противоправной деятельности сбытчиков наркотиков.

Вопросы:

1. Составьте план дальнейших следственно-оперативных мероприятий.
2. Какие следственные действия необходимо провести в данной ситуации?
3. Какие оперативно-розыскные мероприятия целесообразно провести в целях проверки показаний Семенова?

**Задача № 4**

*(первый этап)*

11 марта 2013 года у входа в гостиницу «Приморская» оперативными сотрудниками был задержан Пименов, у которого при личном досмотре в присутствии понятых Серова и Потапова был обнаружен и изъят сверток из фольгированной бумаги, содержащий белое порошко-

образное вещество. Проведенным в Экспертно-криминалистическом подразделении исследованием было установлено, что вещество является наркотическим средством фенадоном (метадоном) массой 0,052 г. На допросе Пименов показал, что приобрел изъятое у него вещество во дворе дома напротив гостиницы «Приморская» у незнакомой ему женщины, описал ее приметы. В результате проведения оперативно-розыскных мероприятий в холле гостиницы «Приморская» была задержана Терехова, в сумке которой было обнаружено пять свертков из фольгированной бумаги с порошкообразным веществом белого цвета. Предварительным исследованием изъятого вещества было установлено, что порошок является наркотическим средством фенадоном (метадоном) массой по 0,05 г в каждом свертке.

Вопросы:

1. Составьте план первоначального этапа расследования данного дела.
2. Какие экспертизы следователю необходимо назначить и какие вопросы поставить перед экспертами?

*(второй этап)*

В ходе обыска по месту жительства Тереховой в квартире 6 дома 18 по ул. Васильева там были обнаружены и изъяты: таблетки в 8 упаковках с надписью «Тарен»; таблетки в 10 упаковках с надписью «Реладорм»; 8 флаконов с этикетками «Солутан»; 20 таблеток в упаковках с надписью «Сиднокарб»; таблетки в 5 упаковках с надписью «Димедрол»; 25 таблеток без упаковки с различными логотипами (голова лошади, звезды, зайца); три заполненных специальных рецептурных бланка на наркотическое лекарственное средство с личными печатями врача и круглыми печатями поликлиники, два из которых имели внешние признаки подделки; девять чистых аналогичных бланков, три из которых также имели внешние признаки подделки.

По оперативным данным Терехова систематически занимается сбытом наркотиков и лекарственных препаратов наркоманам.

Вопросы:

1. Составьте план дальнейшего расследования.
2. Составьте план допроса Тереховой.

**Задача № 5**

19 марта 2013 года в результате реализации оперативных материалов в квартире 12 дома 34 по ул. Максимова были задержаны: хозяйка квартиры Иванченкова Р.М., а также пятеро подростков, по внешнему виду находящиеся в состоянии наркотического опьянения. В

квартире были обнаружены: шприц с бесцветной прозрачной жидкостью, две стеклянные банки, содержащие мутную жидкость темно-коричневого цвета, ватные тампоны со следами вещества красно-коричневого цвета, 10 пустых флаконов с этикетками «Солутан», кристаллическое вещество, похожее на марганцовку, и банка с твердым веществом темно-коричневого цвета с характерным запахом йода. Проведенным в экспертно-криминалистическом подразделении исследованием установлено, что жидкость в шприце является наркотическим средством кустарно приготовленным препаратом из эфедрина, содержащим первитин, объемом 5 мл.

Вопросы:

1. Определите состав следственно-оперативной группы, которая должна выехать на место задержания.
2. Составьте план первоначального этапа расследования.
3. Какие экспертизы необходимо назначить в данной ситуации?

#### **Задача № 6**

В ходе проверки сотрудниками управления ФСКН России государственного предприятия «Аптека № 144» выяснилось, что директор аптеки Лагутина И.Б. во исполнение заключенного ею договора № 12/99 от 8 декабря 2012 года с частной клиникой «Стома», не имеющей права на работу с наркотическими лекарственными средствами, отпустила, подписав требование-накладную № 2 от 27 декабря 2012 года, в данную клинику, согласно представленному клиникой «Стома» счету № 296 от 15 декабря 2012 года, 20 ампул 2% раствора промедола и 20 ампул 1% раствора морфина гидрохлорида.

К тому же в ходе проверки установлено, что Лагутина И.Б. издала приказ по ГП «Аптека № 144» за № 60 от 25 января 2013 года «О снятии с количественного учета таблеток «алнагон», в связи с чем, данный лекарственный препарат был снят с количественного учета.

Вопросы:

1. Имеются ли основания для возбуждения уголовного дела в отношении Лагутиной И.Б.?
2. Составьте план первоначального этапа расследования дела.

#### **Задача № 7**

Работая в должности дежурной медсестры хирургического отделения онкологического диспансера, Иваницкая заступила на смену в 8 часов утра 7 апреля 2013 года. В течение дня она внесла в историю болезни № 2636 больного Прянова сведения о введении ему 7 апреля 2013 года в 10 часов содержимого одной ампулы 1% раствора омноп-

на, а в журнал учета препарата раствора омнопона внесла сведения о списании (на инъекции больному Прянову) двух ампул 1% раствора омнопона.

Дежурный врач Савинов, в нарушение своих обязанностей, действия Иваницкой не проконтролировал, однако свою подпись в истории болезни Прянова, подтверждающую факт инъекции тому в 10 часов раствора омнопона, поставил, полагаясь, как он впоследствии заявил, на добропорядочность медсестры Иваницкой.

Нарушение правил работы с наркотическими лекарственными препаратами было выявлено в ходе внезапной проверки онкодиспансера сотрудниками Управления в 18 часов того же дня.

Сотрудникам полиции Иваницкая также устно пояснила, что вторую ампулу с раствором омнопона она собиралась использовать на инъекцию больному Прянову вечером того же дня, а запись в журнале учета сделала как бы впрок, чтобы дважды не заполнять один и тот же журнал. При этом сотрудники полиции обратили внимание на то, что Иваницкая находится в состоянии, напоминающем опьянение, но без запаха алкоголя.

Вопросы:

1. Какие неотложные мероприятия необходимо провести в данной ситуации?
2. Составьте план первоначального этапа расследования данного дела.

### **Методика расследования преступлений, связанных с легализацией (отмыванием) денежных средств и иных доходов, добытых преступным путем**

#### **Задача № 1**

1. Сотрудниками УФСКН по г. Санкт-Петербургу и Ленинградской области задержана организованная преступная группа, занимающаяся незаконным сбытом наркотического средства – героин на территории Санкт-Петербурга и Ленинградской области. В ходе проведения первоначальных следственных действий установлено, что организатор преступной группы проживал в коттедже пос. Новый Свет Гатчинского района Лен. Обл. общей площадью 350 кв.м. В собственности родителей пенсионеров имелись автомобили общей стоимостью 6.млн. руб.. В ходе обыска изъято ювелирных изделий на общую сумму 5 млн. рублей. Постоянного источника дохода подозреваемый, не имеет.

Задание: Определите исходную следственную ситуацию. Составьте план расследования.

### **Задача № 2**

Сотрудниками УФСКН по Красноярскому краю задержана организованная группа, занимающаяся незаконным сбытом наркотического средства гашиш.

В ходе проведения первоначальных следственных действий установлено, что подозреваемый владеет имуществом на общую сумму 45млн. рублей. В ходе проведения допроса показал, что имущество получено в результате осуществления предпринимательской деятельности-ремонта автомобилей в автосервисе, приобретенном в кредит

Задание: Определите следственную ситуацию. Какие оперативно-розыскные мероприятия и следственные действия необходимо провести для объективного расследования и направления дела в суд. Составьте план расследования.

### **Задача № 3**

В ходе расследования уголовного дела по фактам сбыла наркотических средств в г. Санкт-Петербурге было установлено, что наркотические средства доставлялись в автомобиле при перегоне из Эстонии. При проверке имущественного положения установлено, что подозреваемый владеет частным домом, ювелирными изделиями, иностранными автомобилями премиум класса. В ходе допроса подозреваемый занял позицию, что имущество получено не в результате незаконной деятельности, а от транспортировки и реализации автомобилей.

Задание: Определите исходную следственную ситуацию. Какие оперативно-розыскные мероприятия и следственные действия необходимы для дальнейшего расследования. Составьте план расследования.

### **Задача № 4**

Согласно ответа на запрос из Росфинмониторинга на предмет осуществления финансовых операций подозреваемыми в незаконном сбыте наркотических средств, совершенным организованной преступной группой был получен ответ, что окружением членов ОПГ были неоднократные случаи вывоза за рубеж Российской Федерации в Республику Таджикистан долларов США в крупной сумме. В ходе опроса перевозчики оказались от дачи показаний в соответствии со ст.51 Конституции РФ.

Задание: Определите исходную следственную ситуацию. Составьте план расследования.

### **Задача № 5**

В ходе расследования уголовного дела по фактам сбыта наркотиков бесконтактным способом было установлено, что расчет за счет электронной платежной системы Webmoney, после чего денежные средства перечислялись на счет в коммерческом банке. В ходе обысков у организаторов преступной группы изъяты банковские карты, оформленные на посторонних лиц.

Задайте: Определите исходную следственную ситуацию. Составьте план расследования.

**ЛЕБЕДЕВ**

**Алексей Николаевич**

*доцент кафедры правового обеспечения  
оперативно-служебной деятельности Северо-Западного  
института повышения квалификации ФСКН России*

**БУТЫРЦЕВА**

**Инна Владимировна**

*доцент кафедры правового обеспечения  
оперативно-служебной деятельности Северо-Западного  
института повышения квалификации ФСКН России,  
полковник полиции*

**ХАРАТИШВИЛИ**

**Антон Георгиевич**

*начальник кафедры правового обеспечения  
оперативно-служебной деятельности Северо-Западного  
института повышения квалификации ФСКН России,  
кандидат юридических наук, подполковник полиции*

*Технический редактор и оригинал-макет:*

*Фадеева М.О.*

Объем 1,7 печ.л. Формат 60×84 <sup>1</sup>/<sub>16</sub>. Печать офсетная

---

Отпечатано в отделе НИиРИР СЗИПК ФСКН России  
(188662, Ленинградская область, Всеволожский район, пос. Мурино, ул. Лесная, д. 2)