

**МИНИСТЕРСТВО ВНУТРЕННИХ ДЕЛ
РОССИЙСКОЙ ФЕДЕРАЦИИ**

***ДЕПАРТАМЕНТ
ГОСУДАРСТВЕННОЙ СЛУЖБЫ И КАДРОВ***

В.М. Статный, Е.В. Спирица, А.М. Иванова

**ПРИМЕНЕНИЕ ТЕХНОЛОГИИ ПРОФАЙЛИНГА
В ДЕЯТЕЛЬНОСТИ ОРГАНОВ ВНУТРЕННИХ ДЕЛ**

Монография

**Москва
2014**

УДК 159.9; 35.07

ББК 88.4

С 78

Статный В.М., Спирица Е.В., Иванова А.М.

С78 Применение технологии профайлинга в деятельности органов внутренних дел: монография. М.: ДГСК МВД России, 2014. – 116 с.

Монография является первой работой, в которой предпринимается попытка обосновать необходимость применения технологии профайлинга (системы предотвращения противоправных действий путем профилирования, т. е. выявления потенциально опасных лиц на основе невербальной и оперативной диагностики) в деятельности органов внутренних дел.

Владение технологией профайлинга позволит сотруднику полиции посредством наблюдения и опроса отнести проверяемое лицо к определенному профилю и сделать достаточно точное предположение о потенциальной опасности субъекта.

Профайлинг может быть использован сотрудниками полиции при несении службы на объектах транспортной инфраструктуры, в местах массового скопления людей для превентивных мер по предупреждению противоправных деяний, а также в различных видах деятельности органов внутренних дел.

Предназначен для обучающихся в образовательных организациях системы МВД России по специальностям 40.05.01 (030901.65) – Правовое обеспечение национальной безопасности (специализация – уголовно-правовая); 40.05.02 (031001.65) Правоохранительная деятельность (специализации – административная деятельность органов внутренних дел; воспитательно-правовая работа в органах внутренних дел; оперативно-разыскная деятельность), а также практических работников органов внутренних дел Российской Федерации.

УДК 159.9; 35.07

ББК 88.4

Рецензенты:

Костина Л. Н., доктор психологических наук, доцент
(Орловский юридический институт МВД России имени В.В. Лукьянова);

Павлова С. А., кандидат психологических наук, доцент
(Краснодарский университет МВД России);

Воробьев И.А.
(ГУ МВД России по г. Санкт-Петербургу и Ленинградской области)

ОГЛАВЛЕНИЕ

Введение	4
Глава 1. Технология профайлинга в деятельности органов внутренних дел: теория и методология.....	8
Глава 2. Специфика применения технологии профайлинга в обеспечении транспортной безопасности.....	19
Глава 3. Приемы и способы применения профайлинга при обеспечении безопасности в период проведения крупных массовых мероприятий.....	33
Глава 4. Особенности применения технологии профайлинга в оперативно- разыскной деятельности органов внутренних дел – при составлении психологического профиля разыскиваемого преступника (криминальный профайлинг).....	39
Глава 5. Способы и приемы профайлинга в деятельности участковых уполномоченных полиции при несении патрульно-постовой службы на обслуживаемой территории (территориальный профайлинг).....	49
Глава 6. Использование навыков профайлинга при проведении отдельных следственных действий.....	53
Глава 7. Профессионально важные качества специалиста-профайлера. Использование в профессионально-психологическом отборе аппаратно- программного комплекса «Автоматизированная система психологического сопровождения профессиональной деятельности».....	64
Глава 8. Результаты исследования профессиональных компетенций специалиста-профайлера у сотрудников органов внутренних дел.....	75
Заключение	79
Список нормативных источников и литературы.....	80
ПРИЛОЖЕНИЯ.....	84

Введение

Проходящее в настоящее время реформирование системы МВД России, обновление законодательной базы – принятие федеральных законов «О полиции», «О социальных гарантиях сотрудникам органов внутренних дел и внесении изменений в отдельные законодательные акты Российской Федерации», «О службе в органах внутренних дел и внесении изменений в отдельные законодательные акты Российской Федерации» – направлено на реализацию основной цели, а именно создание высокопрофессиональной, авторитетной и пользующейся доверием населения службы органов внутренних дел.

Одна из ведущих ролей здесь принадлежит психологической работе с личным составом органов внутренних дел, которая согласно п. 4.7 приказа МВД России от 11 февраля 2010 г. № 80 «О морально-психологическом обеспечении оперативно-служебной деятельности органов внутренних дел Российской Федерации» определяется следующим образом: «Психологическая работа – вид морально-психологического обеспечения, представляющий собой деятельность, направленную на формирование у сотрудников профессионально значимых психологических качеств личности, психологической устойчивости и готовности к эффективному выполнению оперативно-служебных задач»¹.

Значимость морально-психологического обеспечения оперативно-служебной деятельности органов внутренних дел подчеркнул в своем выступлении 17 октября 2012 г. в Государственной Думе в рамках Парламентского часа министр внутренних дел генерал-полковник полиции В.А. Колокольцев, который, говоря о реализации программы дальнейшего реформирования органов внутренних дел Российской Федерации (документ, разработанный расширенной рабочей группой, образованной при министре внутренних дел, получил название «Дорожная карта»), в частности, отметил: «Существенное внимание будет уделено совершенствованию морально-психологического обеспечения деятельности сотрудников органов внутренних дел. Ведомственные психологи будут сопровождать все этапы прохождения службы: от приема до выхода на пенсию»². В дальнейших своих выступлениях В. А. Колокольцев также подчеркивал важность данного направления работы полиции: «Человеческий фактор всегда будет иметь основополагающее значение. Поэтому задача дальнейшего обновления МВД России – существенно повысить средний уровень кадрового состава полиции, то, что называется «качеством нормы». Важная роль здесь принадлежит системе морально-психологического обеспечения оперативно-служебной деятельности личного состава. Она включает профессиональный психологический отбор кандидатов на службу, психологическое обследование

¹Приказ МВД России от 11.02.10 №80 «О морально-психологическом обеспечении оперативно-служебной деятельности органов внутренних дел Российской Федерации» // Российская газета. – 2010. – 15 фев.

² URL. <http://www.dko-mvd.ru/news-view-408.html> (дата обращения 16.09.2013).

сотрудников при зачислении в резерв для назначения на должности руководящего состава, ряд других направлений»¹.

В свою очередь, в п. 1.4 «Дорожной карты» дальнейшего реформирования органов внутренних дел Российской Федерации говорится о том, что необходимо совершенствование системы отбора кандидатов на службу в органах внутренних дел, включая повсеместное внедрение современных методик тестирования и проверок, в т. ч. с применением методов контактных и бесконтактных психодиагностических комплексов и полиграфных устройств. При этом необходимо ввести практику сопоставления результатов таких исследований с последующим поведением сотрудников на службе². Далее, в п.1.6, прямо указывается: «Необходимо... развивать психологическую службу органов внутренних дел»³.

Таким образом, психологическое сопровождение оперативно-служебной деятельности органов внутренних дел остается одним из актуальных направлений, от которого, в т. ч., зависит эффективность продолжающегося реформирования системы МВД России.

В рамках данного направления целесообразно использовать современные технологии, которые позволили бы сотрудникам полиции на высоком качественном уровне выполнять свое главное предназначение согласно федеральному закону «О полиции»⁴ – защищать жизнь, здоровье, права и свободы граждан Российской Федерации, иностранных граждан, лиц без гражданства, противодействовать преступности, охранять общественный порядок, собственность и обеспечивать общественную безопасность. В этой связи к личным и деловым качествам сотрудника полиции предъявляются очень высокие требования. Согласно постановлению Правительства Российской Федерации от 6 декабря 2012 г. №1259 «Об утверждении Правил профессионального психологического отбора на службу в органы внутренних дел Российской Федерации», кандидат на службу в органы внутренних дел – будущий сотрудник полиции должен быть изучен на наличие следующих личных и деловых качеств:

а) уровень общего интеллектуального развития, способностей к логическим суждениям и умозаключениям, а также к четкому изложению информации в устной и письменной формах;

б) эмоциональная устойчивость, уравновешенность, контроль своего поведения и внешних проявлений эмоций, эмоциональная зрелость;

в) уровень волевой регуляции поведения, выдержки, смелости, решительности, настойчивости, целеустремленности, работоспособности;

г) внутренняя организованность, исполнительность, дисциплинированность, ответственность за порученное дело;

¹ Колокольцев В.А. Оправдать ожидания граждан // Профессионал. – 2013. – №1. – С. 3.

² «Дорожная карта» дальнейшего реформирования органов внутренних дел Российской Федерации // Профессионал. – 2013. – №1. – С. 7.

³ Там же. С. 8.

⁴ Далее – Закон о полиции.

д) уровень правосознания и нравственных убеждений, честность, принципиальность, соблюдение норм общественной морали;

е) зрелость личности, способность брать на себя ответственность за свои решения, действия и поступки, умение определять приоритеты и последовательность в решении проблем, самостоятельность, уверенность в своих силах и уровень самокритичности;

ж) самооценка, особенности мотивационной сферы личности¹.

Из перечисленного выше перечня видно, что уже на этапе профессионального психологического отбора на службу в органы внутренних дел определяется тот необходимый уровень развития личных и деловых качеств, который позволит будущему полицейскому эффективно и успешно справляться со своими должностными обязанностями.

Усиление в современном мире террористической и экстремистской угрозы требует новых подходов к организации профессионального образования в системе МВД России, разработки интегративных дисциплин, обеспечивающих высокое качество профессиональной подготовки.

Проводя совещание по вопросам противодействия терроризму и преступности с руководителями силовых министерств и ведомств 16 октября 2012 г., Президент Российской Федерации В.В. Путин, в частности, отметил, что за последнее время наши органы правопорядка, безопасности, а также вооруженные силы сделали ряд серьезных шагов на этом направлении: за последние несколько месяцев в ходе операций задержано 479 бандитов, в ходе боестолкновений уничтожено 313 террористов, которые не пожелали сложить оружие, среди них – 43 главаря².

Также Президент обратил особое внимание собравшихся на то, что в ближайшие годы в России пройдет целый ряд очень крупных политических и спортивных мероприятий и «дело чести правоохранительных органов, специальных служб – сделать все для того, чтобы они прошли в нормальной деловой, праздничной атмосфере, чтобы ничто не омрачало их проведения»³.

Согласно п 5.9.2 приказа МВД России от 2 сентября 2013г. №660 «Об утверждении Положения об основах организации психологической работы в органах внутренних дел Российской Федерации» одной из функций психолога является консультирование сотрудников по вопросам изучения (прогнозирования) социально-психологических процессов при охране общественного порядка и обеспечении общественной безопасности в период подготовки и проведения крупных публичных и массовых мероприятий, определения по внешним признакам граждан, имеющих противоправные намерения.

Таким образом, потребность в применении современных технологий, позволяющих выявлять совершение преступных деяний (в особенности такого преступления, как террористический акт) на стадии предупреждения и предот-

¹ Российская газета. – 2012. – 12 дек.

² Полиция России. – 2012. – №11. – С. 3.

³ Там же.

вращения, находит свое подтверждение как со стороны нормативно-правовой базы, регламентирующей деятельность органов внутренних дел, так и со стороны руководителей государства и Министерства внутренних дел Российской Федерации.

Глава 1. Технология профайлинга в деятельности органов внутренних дел: теория и методология

Одной из технологий, способных предупредить совершение противоправных деяний, является профайлинг (от англ. «profile» – профиль) – система предотвращения противоправных действий путем профилирования, т. е. выявления потенциально опасных лиц на основе невербальной и оперативной диагностики. Более подробно профайлинг можно рассматривать как технологию оценки и прогнозирования поведения человека на основе таких характеристик, как проявления вегетативной нервной системы, эмоциональные состояния, особенности речи, невербальные проявления, особенности внешности и другие информативные признаки.

Категория «профайлинг» своими методологическими корнями уходит в западно-европейскую и североамериканскую психологические школы и в основе своей опирается на необихевиористский подход (П. Экман, О. Фрай, Д. Мацумото, Д. Моррис, Р. Плутчик, Дж. Хессет, Д. Эфрон, Л. Лаундес, В.Ф. Биркенбил, М. Нэпп, Д. Холл, К. Изард, Ф. Фаррелли, Д. Брандсма, Д. Наварро, М. Карлинс и др.). Российские психологи также внесли весомый вклад в такие аспекты профайлинга, как практическая характерология, оценка эмоциональных состояний человека и специфические отличия в поведении причастного лица от не причастного (А.Я. Бродецкий, А.П. Егидес, Е.П. Ильин, А.Р. Лурия, В.В. Пономаренко, П.В. Симонов, Ю.В. Щербатых и др.).

Профайлинг в качестве технологии выявления причастных лиц начала применяться в конце 70-х годов XX века израильской авиакомпанией «Эль-Аль». Эта технология была ориентирована на снижение вероятности появления возможных рисков, связанных с авиоперевозками пассажиров, и применялась во время предполетного досмотра.

Как правило, это был комплекс вопросов, которые ставили своей целью выявление нестандартных реакций пассажиров на достаточно простые вопросы. Данная технология пользовалась небольшим набором базовых психологических паттернов (стереотипов поведения).

Доктор юридических наук, доцент Л.М. Исаева, исследуя зарубежный опыт применения технологии профайлинга, справедливо утверждает, что в основе израильской концепции профайлинга лежит положение о том, что каждый пассажир может оказаться террористом, а каждый предмет – взрывным устройством или оружием и т. д., поэтому все мероприятия, проводимые в рамках рассматриваемой технологии, призваны подтвердить или опровергнуть данное утверждение. Причем речь идет именно о пассажирах, как прилетающих, так и вылетающих из страны. Иные лица в зону интереса не входят, поэтому сам опрос происходит уже после или в момент регистрации на рейс¹.

¹ Исаева Л.М. Профайлинг как современная технология предотвращения противоправных действий на транспорте // Профессионал. – 2012. – №6. – С. 11.

Позднее, в 1984 году, данная методика была «смоделирована» в англоязычном варианте компанией ICTS и стала использоваться службами авиационной безопасности в большинстве европейских стран и США.

Параллельно с этим Пол Экман Групп (компания, которая была создана американским психологом Полом Экманом и занималась изучением эмоциональных экспрессий) разработала ряд компьютерных программ, позволяющих считывать эмоциональные состояния человека. Специальные программы, созданные Полом Экманом, стали активно применять не только в аэропортах США, но и в других структурах, занимающихся обеспечением безопасности государства. При обучении полицейских навыкам профайлинга Пол Экман использовал тренажеры, основанные на разработанной им системе кодирования лицевых движений (FACS – Facial Action Coding System). В данной системе подробно представлены сигналы лица, т. е. информация, которую возможно «считывать» у объекта наблюдения.

Соединение опросного скрипта (от англ. – script, т. е. сценарий, описывающий и определяющий роль одного человека, его свойства, характеристики, поведение во взаимодействии с другими людьми) и теории микровыражений позволило профайлингу перейти на иной уровень развития и постепенно начинать интегрироваться в профессиональную деятельность правоохранительных органов.

Одним из основных навыков в профайлинге является навык считывания невербальных сигналов. Невербальная коммуникация, которую часто называют невербальным поведением или языком тела, – это способ передачи информации (такой же, как разговорная речь) с помощью неречевых средств, таких как выражения лица, жесты, прикосновения, телодвижения, позы, декоративные детали (одежда, украшения, прическа, татуировки) и даже тон, тембр и громкость голоса (но не значение произнесенных слов). С помощью средств невербального поведения обычно передается от 60 до 65 процентов всей информации при межличностном общении¹. Самые выразительные элементы невербального поведения называют эмблемами (они позволяют безошибочно определить истинное душевное состояние человека). Так как люди не всегда сознают, что используют средства невербальной коммуникации, язык тела часто оказывается более правдивым, чем произносимые слова, которые сознательно подбираются для получения нужных для говорящего результатов². Таким образом, целенаправленное наблюдение – это главный фактор эффективного «чтения» людей и распознавания их невербальных эмблем. Причем, как справедливо утверждает Дж. Наварро, «необходимо использовать все пять... чувств, а не одно лишь зрение»³.

Известный психолог А.Я. Бродецкий, автор «Азбуки молчания», описывая главные выразительные движения у человека, ссылается на Ч. Дарвина, ко-

¹ Наварро Д., Карлинс М. Я вижу, о чём вы; пер. с англ. – Минск: «Попурри», 2009. С. 6.

² Там же.

³ Там же. С. 11.

торый объяснял происхождение или развитие знаковых движений, опираясь на три выявленные им принципа:

1. Если движения, полезные для удовлетворения какого-нибудь ощущения, повторяются часто, то они становятся настолько привычными, что выполняются всякий раз, когда мы испытываем то же самое желание или ощущение, хотя бы в очень слабой степени, независимо от того, полезны ли эти движения или нет.

2. Принцип антитезы. Привычка произвольно выполнять противоположные движения под влиянием противоположных импульсов прочно установилась у нас благодаря всей практике нашей жизни.

Поэтому, если мы, согласно первому принципу, неизменно выполняем определенные действия при определенном душевном состоянии, то при возникновении противоположного настроения мы должны обнаружить сильную и произвольную тенденцию к выполнению прямо противоположных действий независимо от того, полезны ли они или нет.

3. Возбужденная нервная система оказывает непосредственное воздействие на тело независимо от воли¹. «Если движения какого бы то ни было рода, – считает Ч. Дарвин, – неизменно сопровождают какие-либо душевные состояния, мы сразу же усматриваем в них выразительные движения»².

Есть, как минимум, четыре причины того, почему невербальное поведение сложнее контролировать, чем вербальное.

1. Существуют определенные рефлекторные связи между эмоциями и невербальным поведением, тогда как аналогичных связей между эмоциями и речью нет. Например, когда человек пугается, он автоматически отклоняется назад и на его лице появляется определенное выражение. Однако нет такой определенной фразы или речевого оборота, которую человек всегда произвольно произносит в момент страха.

2. Большинство людей лучше подготовлены в использовании слов, нежели в управлении поведением, поскольку считают, что речь, как правило, более важна в обмене информацией, чем само поведение. То есть, если попросить что-то рассказать своего собеседника, то он будет пользоваться словами, кодируя ими свой опыт и доводя его до партнера по общению, с минимальным количеством жестов.

3. Тот факт, что слова в обмене информацией важнее поведения, заставляет людей обращать больше внимания на то, что они говорят, чем на то, что они делают. Выступающий наверняка помнит, что он сказал во время своей презентации, но свою «невербалику» он вряд ли воспроизведет также точно, как содержание выступления.

4. Человек не может молчать или врать на невербальном уровне. Если предположить, что человек что-то скрывает, он пытается это утаить от всех усилием воли. Очевидна будет не та информация, которую он скрывает, а вид-

¹ Бродецкий А. Я. Внеречевое общение в жизни и искусстве. Азбука молчания: учеб. пособие для вузов. – М., 2000. С. 5.

² Цит по.: Броднецкий А. Я. Указ. соч. С. 5.

ны будут те усилия, которые он предпринимает для ее сокрытия. Это и есть неконгруэнтное поведение или «утечки» – главные признаки того, что человек лжет.

Невербальное поведение, с учетом трудностей его контролирования, является самым ценным источником информации при выявлении лжи говорящего.

Когруэнтность (от англ. congruence) – подлинность, открытость, честность; одно из трех «необходимых и достаточных условий» эффективного психотерапевтического контакта и отношения (наряду с эмпатией и безоценочным позитивным принятием), разработанных в рамках человекоцентрированного подхода (personcentered approach).

Термин «конгруэнтность» введен в психологию К. Роджерсом для описания: а) соответствия «идеального Я», «Я» и «опыта» в жизни человека; б) динамического состояния психотерапевта, в котором различные элементы его внутреннего опыта (эмоции, чувства, установки, переживания и т. п.) адекватно, неискаженно и свободно «проживаются», осознаются и выражаются в ходе работы с клиентом.

Конгруэнтное поведение, выражающее внутренние состояния и стремления, несет с собой переживания целостности, достоинства, комфорта. Это заметно со стороны по невербальным проявлениям: согласованности слов, действий и мимики, жестов, интонаций, тембра голоса, гармоничности движений и их адекватности ситуации. Часто степень конгруэнтности партнера по общению оценивается интуитивно и неосознанно.

Неконгруэнтность выражает себя в несоответствии между невербальным и вербальным компонентами поведения. Можно наблюдать видеть и слышать ее, когда в общении с кем-то другим по разным каналам восприятия, например, обращая внимание на речь, интонацию голоса, позу, жесты, мимику, человек получает разные сообщения. Как будто одновременно об одном и том же разговаривают несколько противоречащих друг другу собеседников.

Неконгруэнтность проявляется в оговорках, неполной сосредоточенности на желаемом результате, внутреннем конфликте, выражающемся в поведении.

Существует несколько наиболее распространенных реакций на противоречивые сигналы:

1. Первая реакция – крах, неопределенность, сомнение.
2. Вторая реакция – попытка получить более полную информацию
3. Если человеку что-то не удастся прояснить, он реагирует негативно, отказывается продолжать общение.

Когда очевидно проявляются два сигнала, которые противоречат друг другу, как правило, человек доверяет тем, которые труднее всего подделать. Специалист-профайлер (верификатор) должен понимать, что гораздо труднее подделать невербальное поведение, нежели слова.

Когда человек говорит неправду, то он всегда неконгруэнтен, он транслирует двойное послание: слова говорят неправду, а «невербалика» (тело, лицо, жесты) будут противоречить словам и нести истинную информацию.

Основная задача специалиста-профайлера (верификатора) состоит в том, чтобы научиться видеть и распознавать двойное послание говорящего неправду.

Ложь – это всегда умысел (который, кстати, далеко не всегда предполагает использование слов). Существует огромное количество определений лжи. Например, известный американский психолог – специалист в области психологии лжи Пол Экман считает, что обман – это «намеренное решение ввести в заблуждение того, кому адресована информация, без какого-либо предупреждения о своем намерении сделать это»¹. В целом, Пол Экман дает следующее определение лжи: «ложь ... действие, которым один человек вводит в заблуждение другого, делая это умышленно, без предварительного уведомления о своих целях и без отчетливо выраженной со стороны жертвы просьбы не раскрывать правды. Существуют две основные формы лжи: умолчание (сокрытие правды) и искажение (сообщение ложной информации). Есть еще разновидности лжи, такие как: сокрытие истинной причины эмоции; сообщение правды в виде обмана; полуправда и сбивающая с толку увертка. И наконец, существуют два вида признаков обмана: утечка информации (лжец выдает себя нечаянно) и информация о наличии обмана (поведение лжеца выдает лишь то, что он говорит неправду)»². Также одной из разновидностей лжи можно считать обобщение информации. Это происходит тогда, когда в умолчании слышны такие слова, как «все», «всегда», «многие», наблюдается очень много «кванторов всеобщности» в психолингвистической структуре речи – это может быть верным признаком того, что человек говорит неправду. Когда в речи появляются так называемые «кванторы неопределенности», а именно: «некоторые», «кое-кто» и т. д. Все подобного рода психолингвистические обороты речи призваны сделать речь более авторитетной и значимой, но за словами «некоторые люди говорят» или «все это знают» может скрываться личность самого лжеца. При обобщении человек в своей речи использует неконкретные существительные; неконкретные глаголы; номинализации (мнение о ценностях); универсальные количественные; модальные операторы возможности; модальные операторы необходимости; утерянный перформатив (сообщение о мнении без сообщения об авторе); сравнение с умолчанием, с метафорой, с будущим. Лжецы очень часто говорят о версиях в будущем, которые проверить невозможно.

В то же время применительно к деятельности органов внутренних дел наиболее полным и развернутым, как нам представляется, является определение, данное известным российским полиграфологом Л. Г. Алексеевым: «Ложь – конструкт (модель) сознания, заканчивающийся коротким ответом “да”, “нет”, развернутыми ответами, а также актами мимики и пантомимики»³.

Акцентируя внимание на физиологии высшей нервной деятельности, исходя из эволюции человека, необходимо учесть, что, испытывая страх, у людей

¹ Экман П. Психология лжи. СПб: Питер, 2009. С. 12.

² Там же. С. 18.

³ Алексеев Л. Г. Психофизиология детекции лжи. – М., 2011. С. 26.

существует три типа реакции на стресс: «*Стой – Беги – Бей*». Ложь, поскольку это всегда стресс, проявляется в трех формах:

«Стой» – это любое замирание – в мыслях, словах и делах. «Стой» в вегетативной нервной системе проявляется так: вес человека как будто бы становится более тяжелым, кончики пальцев холодеют, потому что адреналин вызывает отток крови к ногам. В связи с этим лицо может побледнеть, когда человеку страшно.

«Беги» – это любые уклоняющиеся вещи, любое дистанцирование и уклонение от разговоров или действий.

«Бей» – любая агрессия, гнев, в мыслях, словах и делах, попытка атаковать вопросами. Основная задача – попытка воздействовать на человека, представляющего для лжеца опасность, «подавить» его психологически.

Таким образом, реакции «стой», «беги», «бей» – это тот контекст, в котором ложь проявляется всегда. Поэтому, если сотрудник полиции хочет быть успешным верификатором, специалистом-профайлером, то он должен научиться видеть у проверяемых лиц реакции «стой», «беги», «бей» в стратегиях лжи. Эти реакции отражаются в мыслях, словах и поступках лжеца (подробнее см. гл. 2). Также следует понимать, что нет ни одного верного признака лжи. Поэтому выявить человека, говорящего неправду, очень сложно. Ложь в большей степени вторична. То есть ложь в большинстве своем является ответной реакцией либо на ситуацию, либо на слова, либо на какой-то раздражитель. И поскольку есть какой-то стимул, после стимула всегда появляется ложь. Ложь – это всегда взаимодействие как минимум двух людей, иначе ложь становится формой самообмана.

Вегетативная нервная система (ВНС) также производит в организме определенные изменения, заметные в случае возникновения эмоций: изменения частоты и глубины дыхания, частоты сглатывания, интенсивности потоотделения, покраснение или побледнение лица, расширение зрачков. Эти изменения, сопровождающие возникновение эмоций, происходят непроизвольно, их очень трудно подавить, и по этой причине они являются вполне надежными признаками обмана.

Изменения ВНС зависят от силы эмоции, а не от ее характера. Эта точка зрения противоречит опыту большинства людей. Люди испытывают разные физические ощущения в состоянии, например, испуга и в состоянии гнева.

Надпочечники начинают вырабатывать адреналин или норадреналин. И тогда нервная система начинает работать по-другому, не так как в спокойном состоянии. Когда в кровь поступает адреналин, с человеком происходят изменения на физиологическом уровне:

первое – расширяются зрачки. Для специалиста-профайлера главное то, что проверяемый, говорящий неправду, всегда после лжи смотрит на человека, которого он обманывает. Он проверяет, поверили ли ему или нет;

второе – слабо стимулируются слюнные железы. Когда проводится профайлинговая (или полиграфная) проверка, причастный человек очень часто просит пить. Это является верным признаком того, что у него пересохло во рту. Для специалиста-профайлера важно, что чем больше пересыхает во рту у про-

веряемого, тем больше он совершает жестов прикосновений к лицу, губам, носу. Это одна из причин появления так называемых жестов-адаптеров. Таким образом, когда человек испытывает стресс, когда у него большое количество адреналина в крови, он, как правило, хочет утолить жажду. Именно отсюда возникают чашка чая, кофе, вода, лимонад, сок и др. – так называемые манипуляторы;

третье – расслабляются бронхи. Когда человек причастен (виновен), во время профайлинговой проверки у него часто появляется подвздох. Дыхание становится неровным. Поэтому, если специалист-профайлер увидел, что человек испытывает стресс, следует обращать внимание на работу ключиц. По движению этой части тела можно следить за дыханием проверяемого.

Все эти реакции происходят на определенные стимулы. Человек не в состоянии управлять нервной системой (иначе, к примеру, он мог бы произвольно регулировать свое сердцебиение). Вегетативная нервная система включает в себя симпатическую нервную систему (отвечает за реагирование на надвигающуюся опасность или стресс и вместе с другими физиологическими изменениями отвечает за увеличение частоты пульса и кровяного давления) и парасимпатическую нервную систему (эта система проявляется тогда, когда человек отдыхает и чувствует себя расслабленно, она отвечает за сужение зрачков, замедление сердцебиения, расширение кровеносных сосудов, стимуляцию работы пищеварительной и мочеполовой систем). Когда человек находится в норме (не испытывает стресса) у него эти две системы работают, балансируют. Когда человек испытывает стресс – начинает работать симпатическая нервная система, и это отражается у него на теле, на лице (см. рис. 1).

При стрессе также могут наблюдаться различные реакции. У разных людей по-разному выделяется адреналин. Если проверяемому задали вопрос, и он начал бледнеть, можно сделать вывод о том, что у него повышенное содержание норадреналина, что также является показателем стресса: человек испытал панический страх. Если проверяемый начал краснеть – происходит выделение адреналина, опрашиваемый человек испытывает состояние сильного душевного волнения. Специалисту-профайлеру необходимо проверить, чем вызвано такое состояние.

Особо следует остановиться на межполушарной асимметрии мозга и ее значении при анализе искренности/неискренности высказываний опрашиваемого.

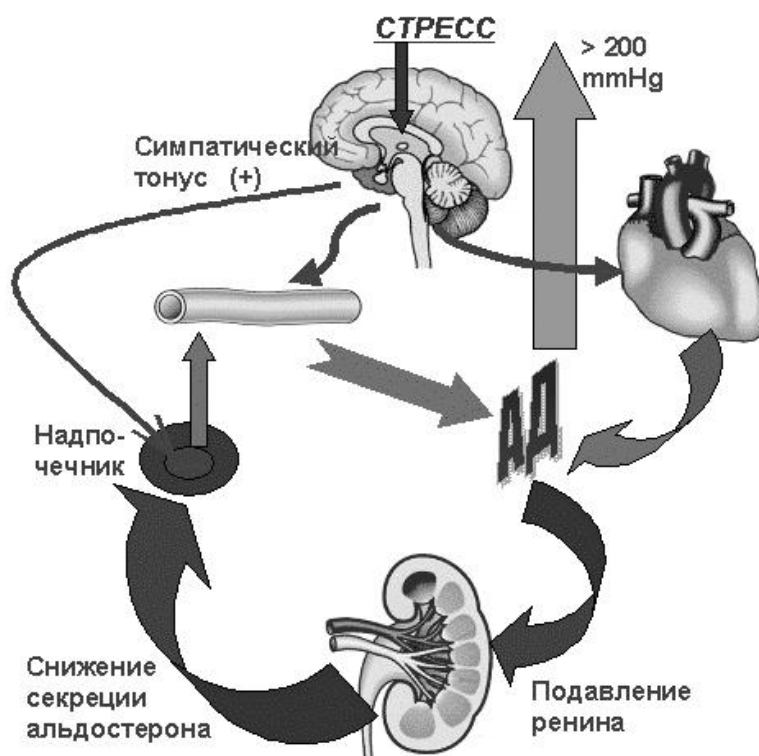


Рис. 1. Реакция организма на стресс

Практика профайлинговых проверок показывает, что, когда человек говорит неправду, он всегда осуществляет переход мышления с правого полушария на левое. В правом полушарии закодировано целостное восприятие мира – гештальт. Именно в правом полушарии у человека закодирован прошлый опыт. Именно в правом полушарии хранится самый большой объем информации. Оно аналоговое. Оно воспринимает мир целостно. В левом полушарии всегда идет линейная работа (рис. 2).

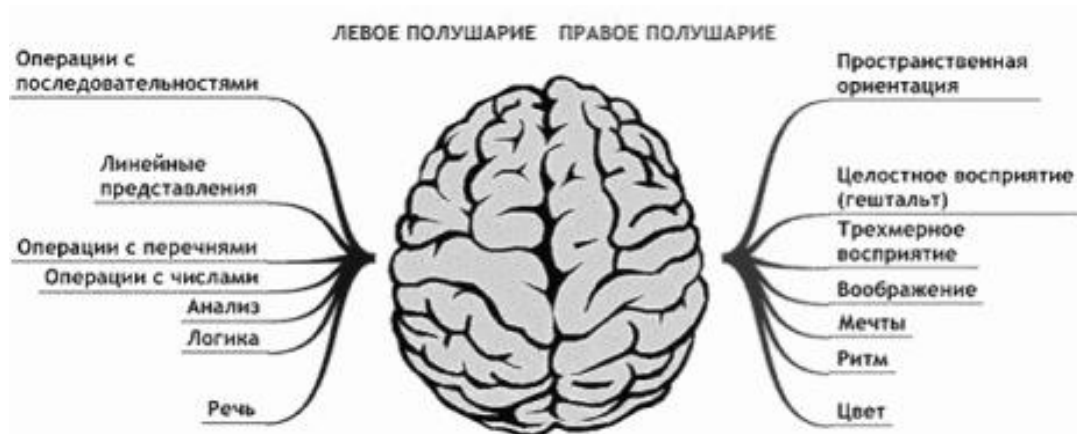


Рис. 2. Функции левого и правого полушарий¹

¹ Столяренко Л. Д. Основы психологии: учеб. пособие. Ростов-н/Д: Изд-во «Феникс». 2000. С. 35.

<i>Функции левого полушария</i>	<i>Функции правого полушария</i>
Хронологический порядок	Текущее время
Чтение карт, схем	Конкретное пространство
Запоминание имен, слов, символов	Запоминание образов, конкретных событий, узнавание лиц людей
Речевая активность, чувствительность к смыслу	Восприятие эмоционального состояния
Видение мира веселым, легким	Видение мира мрачным
Детальное восприятие	Целостное, образное восприятие

Когда человек говорит неправду, то происходит переход с правого полушария на левое. Речь становится логичная, происходит перечисление последовательностей («я встал, позвонил, сделал то-то, так-то»). В логике изложения, в связках, в последовательности событий и проявляются речевые и прочие оговорки. Именно в этот момент проявляется информация о наличии обмана: чаще всего в виде паузы между словами, которая должна быть чем-то заполнена (паралингвистическими и экстралингвистическими сигналами: «а-а-а, м-м-м, э-э-э», поворотами головы и др.). Когда человек говорит неправду, количество деталей и подробностей может уменьшаться. Но если человек построил стратегию реальности — количество деталей может увеличиваться. Однако главным здесь является то, что паузы становятся более длинными между речевыми единицами. В то же время опрашиваемый (проверяемый) излагает последовательность событий в виде большого числа глаголов в тексте. При этом он внимательно будет смотреть на профайлера, обращает на него свое внимание после сказанного – он не прячет взгляд. Он смотрит с одной конкретной целью – для того, чтобы понять, верит ему профайлер или нет.

В этой связи самым важным инструментом в верификации лжи является предъявление стимула:

S->[O]->R

S – стимул (вопрос, действие, объекты, голос, провокация);

[O] – характер, мышление;

R – мимика, жесты, голос, речь, изменения нервной системы.

Далее представлен алгоритм опросной беседы, позволяющей верифицировать достоверность получаемой информации, который состоит из следующих компонентов:

1. Достижение раппорта – это установление специфического контакта, включающего определенную меру доверия или взаимопонимания с человеком.

2. Определение базовой линии поведения (БЛП) – это то, как себя ведет человек в комфортной для себя обстановке. Для того чтобы выявить базовые модели поведения у людей, с которыми приходится общаться регулярно, необходимо понаблюдать за тем, как они обычно выглядят, как сидят, куда кладут

руки, как ставят ноги, какую предпочитают позу, какую используют мимику, как наклоняют голову и даже куда они обычно кладут свои вещи. Нужно научиться отличать их «нормальное» выражение лица от «напряженного».

3. Выявление реакции на стимулы и уточнение значимой информации.

4. Провокация (вербальная – невербальная) для выявления различий между базовой линией поведения и проявлениями признаков причастности (например, проявление эмоции страха разоблачения).

Разница между обычным стимулом и провокацией – та реакция, которая выдается.

Любая реакция – это всегда изменения, но не всякое изменение есть реакция.

Если реакция на стимул есть, но нет уверенности в том, что это реакция именно на стимул, тогда стимул предъявляется еще раз (однако надо помнить о том, что реакция может быть слабее, либо она вообще может быть другого рода).

Итак, что приводит к появлению реакции?

$R=f(S, E, P)$. Все 3 критерия (S, E, P) приводят к появлению реакции.

S – характеристики собственного стимула (т. е. содержание слов в стимуле, какая длина у стимула).

E – факторы окружающей обстановки (т. е. тот контекст, в котором находится человек).

P – Факторы, связанные с испытуемым (т. е. кто он, какой он, физическое состояние).

Как показывают проведенные исследования (П. Экман, Ф. Фаррелли, Дж. Наварро, Д. Моррис и др.), стимул еще более сложная структура:

$$R=f(I, L, T, E, N, D, K, P(t)...), \text{ где}$$

I – значимость (например, задается вопрос: «Как вы относитесь к наркотикам?», и видно, что у него есть реакция, тема для него значима. Но это не значит, что он наркоман, и, для того чтобы понять, нужно углубиться в эту тему, понять, почему она для него важна).

L – громкость.

T – длительность.

E – факторы обстановки.

N – посторонние шумы.

D – отвлекающие предметы.

K – контекст ситуации.

P(t) – состояние (изменение во времени).

Следует особо подчеркнуть, что все реакции, которые наблюдаются у человека – это не ложь, а значимость стимула. В то же время нет общепринятого определения значимости, разные вещи для людей по-разному значимы.

Стимул значим, если реакция на него является неслучайной, а также один и тот же стимул в разное время и в разных условиях вызывает разные реакции.

В этой связи – чего следует избегать или какая опасность может ввести в заблуждение специалиста-профайлера? В нашем случае речь идет об адаптации (привыкании).

Адаптация – это постепенное ослабление реакций при повторении стимула.

1. Один из способов по разрушению адаптации – это «раскачка по эмоциям». Работа специалиста-профайлера не заключается только лишь в допросе, всегда выстраивается цепочка коммуникации: расположение к себе – стрессовый вопрос – расположение к себе – стрессовый вопрос (техника «раскачивания по эмоциям»).

2. Чем выше значимость стимула, тем слабее адаптация. Сотрудникам полиции важно знать, что если человек совершил тяжкое или особо тяжкое преступление (например, разбой, убийство), то ему будет сложно адаптироваться.

По нашему мнению, в деятельности органов внутренних дел наиболее перспективными являются следующие направления применения профайлинга:

- в обеспечении транспортной безопасности (транспортный (или оперативный) профайлинг);

- при обеспечении безопасности крупных массовых мероприятий (спортивного, культурно-зрелищного, политического характера и др.) (профайлинг при проведении массовых мероприятий);

- в оперативно-разыскной деятельности органов внутренних дел при составлении психологического портрета преступника (криминальный профайлинг);

- в оперативно-разыскной деятельности органов внутренних дел, деятельности участковых уполномоченных полиции и при несении патрульно-постовой службы на обслуживаемой территории (территориальный профайлинг);

- при проведении отдельных следственных действий (осмотр, допрос, очная ставка, обыск) (следственный профайлинг).

Далее каждое из этих направлений будет рассмотрено более подробно.

Глава 2. Специфика применения технологии профайлинга в обеспечении транспортной безопасности

Транспортный (оперативный) профайлинг в настоящее время является одним из наиболее разработанных и широко применимых в деятельности органов внутренних дел. В соответствии со п. 5 ст. 12 Закона о полиции в обязанности полиции входит «обеспечение безопасности граждан и общественного порядка... на транспортных магистралях, вокзалах, в аэропортах, в морских и речных портах и других общественных местах».

От эффективности выявления лиц, собирающихся совершить то или иное противоправное деяние на объектах транспортной инфраструктуры, зависит безопасность огромного количества людей. Следует также отметить, что согласно федеральному закону от 9 февраля 2007 г. №16-ФЗ «О транспортной безопасности» одной из основных задач обеспечения транспортной безопасности является определение угроз совершения актов незаконного вмешательства¹.

Заместитель министра внутренних дел по вопросам безопасности на транспорте и объектах транспортной инфраструктуры генерал-полковник полиции В.Н. Кирьянов в своей статье «Деятельность органов внутренних дел на транспорте на железнодорожных вокзалах Москвы»² отмечает, что Министерство внутренних дел Российской Федерации принимает меры по охране общественного порядка и противодействию преступности на объектах транспорта. Об особом внимании к проблемам защищенности личности и интересов государства от угроз в транспортной сфере говорит наличие в системе Министерства специализированных подразделений – органов внутренних дел на транспорте. Руководством МВД России и ОВДТ решаются проблемы, связанные с выявлением факторов, создающих угрозу незаконного вмешательства в деятельность транспорта, разработкой и реализацией комплекса мер, способных противодействовать этим угрозам, в т. ч. и различным видам преступных посягательств. Следует отметить, что за 9 месяцев 2012 г. на железнодорожных вокзалах и станциях в Российской Федерации было совершено 4278 преступлений, из них 1139 – кражи, 241 – мошенничество, 234 – грабежи, 15 – умышленные причинения тяжкого вреда здоровью³.

Также в настоящее время МВД России внедряются технические средства, используемые для обеспечения общественной безопасности, антитеррористической устойчивости объектов транспорта, пресечения незаконного оборота наркотиков и оружия, а также при проведении досмотра.

Это современная аппаратура по выявлению опасных жидкостей, проведению экспресс-анализов по обнаружению взрывчатых, ядовитых, наркотических и сильнодействующих веществ, носимые комплексы доступа в базы данных,

¹ Далее – АНВ.

² Профессионал. – 2012. – №6. – С. 2.

³ Там же. С. 3.

металлодетекторы, высокотехнологичное досмотровое оборудование, средства связи и другое¹.

Однако данные технические средства не могут выявлять противоправные намерения злоумышленников. В этой связи предпринимаются попытки создать технологии и приборы, которые позволят с высокой степенью вероятности на основе анализа психофизиологических реакций человека определить степень его опасности/неопасности. В качестве примера можно привести как классический полиграф (детектор лжи), так и новые разработки: дистанционные детекторы психоэмоционального состояния биологических объектов, технология виброизображения («VibraImage»), методика психозондирования профессора И.В. Смирнова «Майн ридер» (Чтение мыслей), «Молчаливый болтун» («Silent talker»), анализаторы лжи по голосу, метод биорадиолокации и т. д.² Однако использование данных технологий в рамках массового пассажиропотока весьма затруднительно. В то же время на законодательном уровне вопрос о применении этих приборов не вполне урегулирован. Поэтому на сегодняшний день только человек с определенной долей вероятности способен к считыванию внутренней информации, определению особенности и динамики поведения других людей и к оперативному принятию соответствующих решений³. Кроме того, согласно рекомендациям Международной организации гражданской авиации (ИКАО) государству следует обучать сотрудников соответствующих служб методам выявления недисциплинированных пассажиров и обращения с ними, включая способы распознавания и смягчения обостряющейся обстановки и урегулирования кризисной ситуации⁴.

Как показывает опыт служб авиационной безопасности, внедрение транспортного профайлинга сводится к следующим аспектам:

- методологическое и правовое определение и подтверждение роли и места профайлинга в целостной системе обеспечения национальной безопасности конкретного объекта/территории;
- законодательное подтверждение обязательности применения профайлинга как способа выявления признаков подготовки противоправных действий;
- включение профайлинга в технологические процессы по обеспечению безопасности;
- установление возможных участков применения и способов осуществления профайлинга;
- определение круга лиц, которые будут применять в своей работе профайлинг (сотрудники органов внутренних дел, служб транспортной безопасности);

¹ Там же. С. 4.

² Аминов И.И., Эриашвили Н.Д., Волынский-Басманов Ю.М. и др.. Профайлинг. Технологии предотвращения противоправных действий: учеб. пособие для вузов. 2-е изд., перераб. и доп. – М.: ЮНИТИ-ДАНА; «Закон и право», 2012. С. 16–17.

³ Там же. С. 17.

⁴ Авиадебош отменяется // Щит и меч. – 2013. – 25 июля. – С. 7.

– разработка (совершенствование) системы взаимодействия и слаженности действий между сотрудниками органов внутренних дел и сотрудниками служб транспортной безопасности¹.

Интересными являются предложения НИО №1 ФГКУ «ВНИИ МВД России», разработанные для отдельных видов транспорта.

Безопасность объектов водного транспорта. Наиболее вероятное применение методов профайлинга – в местах осуществления режима контрольно-пропускных пунктов и досмотровых операций, а также при наблюдении за поведением лиц в зоне видеоконтроля за охраняемой территорией и в непосредственной близости от периметра. Целесообразно организовать досмотровые точки в местах входа в здание вокзала, где возможно проведение опроса при проверке документов.

Безопасность объектов воздушного транспорта. Существующая система обеспечения мер авиационной безопасности в аэропортах Российской Федерации является пятиуровневой. Сохраняя данный подход, целесообразно:

– организовать визуальный контроль и видеонаблюдение за въезжающим на территорию привокзальной площади и паркинги автотранспортом, за пассажирами, прибывающими на привокзальную площадь личным и общественным транспортом, поручив подразделениям полиции на местах въезда функции опроса о целях въезда на территорию, примыкающую к аэропорту;

– пункты досмотра на входах в пассажирские терминалы аэропорта укрепить специалистами-профайлерами, возложив именно на этот уровень основную функцию психологического контроля. Это даст возможность уже на этапе входа в здание, где имеется значительное скопление людей, выявить лиц, склонных к совершению преступлений или угрозам самоубийством. Именно этот уровень дает возможность расширить зону охвата исследуемых, расширив ее на всех лиц, входящих в здание. Он же дает физическую и юридическую возможность проведения опроса с целью установления причины посещения аэропорта;

– рассматривать как второй уровень психологического контроля существующий ныне профайлинг пассажиров, направляющихся на посадку, проводимый в зоне специального контроля, где производится регистрация пассажиров и их стопроцентный предполетный досмотр. Эта функция традиционно возложена на лицо, регистрирующее пассажира. Вместе с тем, с учетом сложности и объема работы, на регистрацию следует выделять двух специалистов-профайлеров, а не одного регистратора, как это происходит сейчас.

Безопасность объектов железнодорожного и автомобильного транспорта.

Исаева Л. М. предлагает максимально обезопасить отдельные части вокзалов, например, залы ожиданий поездов дальнего следования, а также сами поезда. Это требует физического распределения пассажиропотоков и организации пунктов досмотра для лиц, направляющихся к поездам дальнего следова-

¹ Там же. С. 12.

ния. В данных пунктах досмотра возможна реализация стандартной схемы проведения профайлинга с привлечением служб безопасности и полиции¹.

С учетом специфики и расположения объектов транспорта в Российской Федерации практическое воплощение данных предложений позволит шире использовать профайлинг в деятельности сотрудников полиции, обеспечивающих безопасность на транспорте.

Применяя технологию профайлинга на объектах транспортной инфраструктуры, сотрудники полиции должны владеть как минимум двумя базовыми навыками: навыком наблюдения (сенсорной чувствительности) и навыком собеседования (умением проводить краткую опросную беседу). Данные навыки являются обязательными для специалиста-профайлера, и в дальнейшем будут в качестве необходимого составляющего элемента (отправной точки) относиться ко всем вышеперечисленным направлениям профайлинга в деятельности органов внутренних дел.

Профайлинг на транспорте реализуется за достаточно короткий промежуток времени (что неудивительно в условиях постоянного пассажиропотока) и, как правило, сводится к отнесению того или иного пассажира к определенному типу (профилю): потенциально неопасный пассажир (или пассажир с «позитивными» признаками); потенциально опасный пассажир (или пассажир с «негативными» признаками). Поскольку именно данная категория пассажиров должна привлекать особое внимание сотрудников полиции на транспорте, то следует остановиться на ней более подробно. Пассажиры с «негативными» признаками, в свою очередь, подразделяются на «подозрительных» и «критически подозрительных».

Прежде всего следует отметить, что в системе обеспечения безопасности (на транспорте, общественной, личной и др.) действует так называемая «оперативная триада»: предупреждение – предотвращение – пресечение. Сотрудники полиции на транспорте особое внимание должны уделять именно первому компоненту триады – предупреждению (профилактике) актов незаконного вмешательства (АНВ), так как предупреждение всегда является значительно менее затратным (и в буквальном, и в переносном смысле) по сравнению с предотвращением, а тем более с пресечением правонарушений.

При обеспечении безопасности на транспорте, применяя технологию профайлинга, сотрудник полиции должен действовать по определенному алгоритму. Прежде всего сотруднику полиции при наблюдении за пассажирами следует постоянно задавать себе так называемые «вопросы профилирования»: тот ли это человек, за которого он себя выдает? Не скрывает ли он негативные намерения? Почему на лице страх, беспокойство, вина, печаль, отсутствие эмоций? Как соотносится его внешность и контекст (проявление неконгруэнтности). Далее обращается внимание на такие подозрительные признаки, как: любое несоответствие (например, несоответствие одежды погодным условиям – пассажир очень тепло одет для поездки в жаркую африканскую страну); «меш-

¹ Исаева Л. М. Профайлинг как современная технология предотвращения противоправных действий на транспорте // Профессионал. – 2012. – №6. – С. 12.

коватый» внешний вид; несоответствие данных в паспорте, билете, визе; невладение значимой информацией (например, о близких людях, с которыми он отправляется в поездку); нелогичный маршрут поездки; билет в один конец. И здесь следует отметить, что подозрительные признаки проверяются, исходя из личных убеждений сотрудника-профайлера.

К критическим признакам следует отнести: подделку документов; приобретение билета или изменение в нем информации незаконным путем; перекося одежды на теле; выпуклость одежды в местах ношения оружия; распахнутость (застегнутость) одежды в отличие от других пассажиров; наличие одежды, скрывающей контуры фигуры; произвольный контроль оружия (пояса шахида) на теле; хождение по помещению; наличие скрытоносимого оружия на теле (которое незадекларировано и скрывается); документы из страны, где ведутся боевые действия; невразумительные ответы на вопросы по деталям одежды, багажа, документов, лиц сопровождения; поведение террориста-смертника. На последнем критическом признаке целесообразно остановиться несколько подробнее. Как правило, эмоции террориста выражаются в скрытом гневе или явной агрессии. Также необходимо обращать внимание на неестественно бледный цвет лица (венозная кровь дает синюшность); перекося одежды; «одеревенение» походки. В то же время нельзя игнорировать и полную нейтрализацию, так называемую «суицидальную маску» – отсутствие эмоций, транс.

Позитивные признаки указывают на высокую степень соответствия норме (типу), их наличие является благоприятным фактором и служит основанием для классификации пассажира, как не представляющего угрозу для рейса.

Негативные признаки должны быть в центре внимания служб безопасности и правоохранительных органов как наиболее информативные показатели связи пассажира с возможными противоправными действиями. Необходимо помнить, что обнаружение во внешности, поведении и документах пассажира критических признаков является однозначным поводом для особо тщательной проверки данного лица¹.

Начальник Главного управления на транспорте МВД России генерал-лейтенант полиции Д.В. Шаробаров, отвечая на вопросы корреспондента журнала «Полиция», в частности, отметил, что на объектах воздушного транспорта сотрудники ОВДТ совместно с представителями служб авиационной безопасности участвуют в досмотровых мероприятиях, отрабатывая многомиллионные пассажиропотоки. Это позволяет предотвратить пронос запрещённых предметов и веществ на борт самолета. В этом году выявлено уже две попытки пронести на воздушное судно взрывчатые вещества, в прошлом году при досмотре изъято два с четвертью килограмма таких веществ. Кроме предполетного и послеполетного досмотра продолжает осуществляться досмотр на входных зонах всех аэропортов².

¹ Аминов И.И., Эриашвили Н.Д., Волынский-Басманов Ю.М., Волынский В.Ю. и др. Указ. соч. С. 21–22.

² Шаробаров Д.В. Наш «курорт» – на вокзалах и в поездах // Полиция России. – 2013. – №7. – С. 12.

Уклонение пассажира от досмотра, применение различных приемов, в т. ч. и манипуляционных, для снижения или отвлечения внимания досмотровых групп, как правило, обусловлено противоправными намерениями. Необоснованные контакты пассажиров или посетителей с сотрудниками полиции или сотрудниками транспортной безопасности с целью получения содействия для проникновения на объекты транспорта, разведывания режима работы и технологии обеспечения безопасности и т. д. возможно, непосредственно указывают на подготовку АНВ¹. Также следует обращать внимание на беспричинное, бесцельное нахождение человека в помещении вокзала, попытки избежать попадания в поле зрения сотрудников полиции или сотрудников транспортной безопасности, неподдельный интерес к работе досмотровой техники и др.

Особое внимание сотрудников полиции (транспортной безопасности) должна привлекать ситуация неявки пассажира на посадку после сдачи вещей в багаж. Поиск среди пассажиров или других лиц, желающих за солидное вознаграждение выполнить малозначимую работу (передача пакета, свертка, посылки) свидетельствует о планируемой транспортировке запрещенных предметов/веществ. Отвлечение от работы сотрудников полиции (транспортной безопасности) посредством сообщения ложной информации, например, об оставленном без присмотра багаже, может оказаться манипуляционным приемом для подготовки реального АНВ. Получение вещей из камеры хранения лицом, не сдававшим их, возможно, укажет на перевозку/передачу запрещенных веществ и предметов. И, конечно же, характерная динамика поведения пассажира (нарастание признаков тревоги, сильного волнения, страха) при прохождении всех контрольно-досмотровых процедур может являться непосредственным индикатором связи с планируемым АНВ². Тем не менее, степень действительной опасности того или иного пассажира определяется исключительно на основании совершенного им правонарушения.

Итак, можно выделить следующие этапы профайлинга в обеспечении безопасности на транспорте:

- первичное наблюдение;
- проверка перевозочных и личных документов;
- опросная беседа;
- опрос по подозрительным признакам;
- дистанцирование и наблюдение или взаимодействие с другими сотрудниками полиции, либо сотрудниками службы безопасности на транспорте³.

Первичное наблюдение.

Очень важный информативный фактор в профайлинге – анализ первого впечатления о пассажире по его внешности, поведению, багажу (если имеется), ручной клади, одежде, обуви, аксессуарам, прическе, украшениям, особым приметам; для женщин по макияжу и др. Первичный осмотр пассажира позволяет:

¹ Там же. С. 23.

² Аминов И.И., Эриашвили Н.Д., Волынский-Басманов Ю.М. и др. Указ. соч. С. 23–24.

³ Там же. С. 50–60.

- составить первое впечатление о человеке и охарактеризовать его;
- обнаружить подозрительные признаки во внешнем облике, поведении пассажира и сопровождающих его лиц;
- отнести к определенному типу пассажира («турист», «командировочный», «бизнесмен» и др.);
- выявить характерные признаки стресса, страха, агрессии, тревоги, состояния общей неадекватности;
- зафиксировать внешние признаки, указывающие на возможное алкогольное или наркотическое опьянение;
- сделать предварительные выводы о пассажире.

Проверка перевозочных и личных документов.

Проверка паспорта пассажира (другого официального документа, удостоверяющего личность) и билета производится в целях:

- проверки личности пассажира;
- выявления подозрительных признаков в паспорте и билете, если необходимо, в визе на въезд в иностранное государство;
- определения действительности документа, удостоверяющего личность (исключение подделки);
- для международных переездов (перелетов) – проверки документов, удостоверяющих личность гражданина Российской Федерации за ее пределами.

Используются следующие методы проверки документов:

- сравнение информации в паспорте с личностью пассажира с целью определения принадлежности документа;
- установление признаков подделки документа (акцент на соответствии фотографии в документе личности пассажира);
- изучение информации, содержащейся в билете, с целью выявления признаков подделки, несоответствий, ошибок и т. д.

Для международных рейсов, где предусмотрена проверка визового режима, необходимо также тщательно изучать визу на предмет ее подделки.

Опросная беседа. Одним из наиболее сложных методов профайлинга является опросная беседа, т. к. здесь требуется специальная подготовка для ее правильного проведения. При применении метода опросной беседы анализируется целый комплекс критериев истинности/ложности ответов опрашиваемого пассажира. Здесь сотрудник-профайлер обращает внимание и на обобщенные ответы, и на искажение информации, и на уход от ответа. Значимыми также являются признаки проявления вегетативной нервной системы, «зависания» при ответе на вопрос, отклонение от базовой линии поведения проверяемого лица и др. Темы опросной беседы могут быть следующими:

- цель поездки;
- опрос по багажу;
- опрос по подозрительным признакам;
- опрос по наличию оружия;
- опрос по визе;
- опрос по криминальному прошлому.

Проводится опросная беседа с целью обнаружения и/или опровержения подозрительных признаков, выявленных на предыдущих этапах проверки пассажира. Здесь можно задать следующие вопросы:

- *Ваше фамилия, имя, отчество? Куда Вы направляетесь?*
- *Цель Вашего визита в страну назначения (город и т. п.)?*
- *У Вас есть родственники (друзья, знакомые) в этом городе/стране?*
- *Где Вы планируете остановиться? (или где Вы останавливались?)*;
- *Что Вы собираетесь посетить (посетили) в ходе поездки (различные мероприятия, музеи, театры, культурно-исторические памятники)?*
- *Что Вам особенно понравилось? Какие покупки Вы сделали (планируете сделать?)*.

Проверка документов и вышеперечисленные вопросы по времени должны в среднем занимать не более 2–3-х минут.

Опрос по подозрительным признакам.

При выявлении у пассажира подозрительных признаков во внешности, поведении, багаже, путевых документах необходимо провести опрос именно по внушающим опасение (сомнение) фактам. Опрос по подозрительным моментам проводится в целях разрешения возникших сомнений для предотвращения применения усиленных мер безопасности. Для этого используются контрольные уточняющие вопросы с целью получения необходимой информации для рассеивания или подкрепления подозрений.

Основополагающие принципы опроса по подозрительным признакам:

- вопросы задаются **строго по тематике** подозрительного момента, не допускается перескакивания с одной темы на другую (например, если сомнения возникли на основе изучения билета пассажира – необычный маршрут поездки, то в опросе лучше сконцентрироваться на цели поездки);

- вопросы должны быть **типовыми** для каждой ситуации и хорошо известными лицу, которое их задает, чтобы не возникало необходимости в их (вопросах) конструировании;

- полученную информацию при ответах на вопросы (вербальная информация) необходимо одновременно **соотносить с невербальной информацией**, поступающей от опрашиваемого (позы, движения, жесты, мимика);

- во время беседы необходимо следить за поведением пассажира, динамикой его реакций, уделяя особое внимание признакам лжи, стресса, нервного состояния или общей неадекватности;

- обнаруженные при опросе отклонения в психологическом состоянии пассажира усиливают значимость выявленного подозрительного признака;

- при ведении опроса необходимо следить, чтобы нить разговора всегда была у сотрудника-профайлера, нельзя упускать инициативу и позволять втягивать себя в длительные дискуссии и возможно спровоцированные конфликтные ситуации;

- следует иметь в виду, что опрашиваемый вправе отказаться от ответов на задаваемые вопросы, подобное поведение должно вызывать повышенное внимание к проверяемому лицу со стороны сотрудника-профайлера.

Опрос по багажу. Проводится в целях выявления неосведомленных «наивных» пассажиров; все другие группы опасных пассажиров должны быть обнаружены на предыдущих стадиях.

Профессиональный и грамотно проведенный опрос по багажу позволяет обнаружить опасные ситуации, связанные с провозом запрещенных веществ и предметов. Отказ от взаимодействия с сотрудником-профайлером расценивается как подозрительный признак. Практика показывает, что в подавляющем большинстве случаев пассажиры охотно отвечают на задаваемые вопросы. Неудовлетворительные итоги опроса по багажу являются основанием для применения усиленных мер безопасности к пассажиру (например, ручной досмотр багажа или же досмотр с использованием интроскопа).

Опрос проводится по следующим пунктам:

1. *Кому принадлежит весь этот багаж, его содержимое?*
2. *Кто упаковывал этот багаж? Когда? Где?*
3. *С момента, когда Вы упаковали свой багаж и до настоящего времени, где он находился?*
4. *Оставляли ли Вы свой багаж без присмотра? Доверяли ли вы его малознакомым людям, случайным попутчикам?*
5. *Какие предметы, переданные другими людьми, Вы везете с собой?*
6. *Расскажите обо всех электрических электронных или работающих от батареек устройствах, которые Вы везете с собой.*
7. *Расскажите о всех жидкостях, которые Вы везете с собой.*
8. *Имеются ли у Вас с собой запрещенные к перевозке предметы, являющиеся оружием, похожими на оружие или же которые можно использовать как оружие?*

В заключение сотрудник-профайлер благодарит за сотрудничество и выражает пожелание, чтобы пассажир с данного момента и до момента посадки не принимал ни от кого никаких предметов и не оставлял свои вещи без личного присмотра или под присмотром неизвестных лиц.

Главное требование к вопросам – краткость, понятность. Сотрудник полиции, который проводит опрос, должен четко представлять какие подозрительные моменты он выявляет или уточняет и как, каким образом они связаны с угрозой безопасности. Только в этом случае проведение данного опроса можно считать эффективным мероприятием.

Общие требования к проведению обязательного опроса по багажу:

- беседа ведется в спокойной доброжелательной манере, задавать вопросы лучше негромким голосом, немного наклонившись к пассажиру, чтобы оказать необходимое психологическое воздействие;
- вопросы предлагаются пассажирам в корректной форме, на понятном для них языке;
- вступительные слова, о том, что цель предстоящей беседы – это безопасность самого пассажира и его рейса создают нужный для опроса настрой;
- вопросы составлены в определенной логической последовательности, которой необходимо придерживаться;

– в случае непонимания вопрос можно повторить, но при этом не менять формулировок;

– вопросы должны быть открытыми, то есть предполагают развернутые ответы, а не «да» и «нет».

Разновидности (варианты) опроса по подозрительным признакам

В рамках предотвращения незаконного оборота оружия, необходимо отметить такую ситуацию, когда пассажир перевозит с соблюдением требуемых условий в зарегистрированном багаже следующие предметы – арбалеты, ружья для подводной охоты, мечи, кинжалы, ножи, имитаторы любого вида оружия и др. В этой ситуации необходимо особенно внимательно следить за поведением пассажира. При проявлении внешних признаках тревоги, неуверенности, стресса сотруднику-профайлеру следует задать вопросы следующего содержания:

- *Кому принадлежат эти предметы?*
- *Где, когда и с какой целью Вы их приобрели?*
- *Каким образом собираетесь их использовать в том городе, стране, регионе, куда Вы направляетесь?*

Пассажир должен также дать четкие логичные ответы на эти вопросы и при утверждении, что данный предмет принадлежит именно ему, должен быть в состоянии объяснить, как им пользоваться и т. п.

Если в ходе досмотра предьявлено/обнаружено огнестрельное, газовое, пневматическое и др. оружие, сотрудник органа внутренних дел на транспорте обязан проверить наличие у пассажира документов на право хранения и ношения оружия, а в необходимых случаях соответствующего разрешения на его ввоз/вывоз, а также произвести тщательный осмотр оружия и сделать соответствующую отметку в актах приемки оружия на период поездки. При возникших подозрениях следует задать такого рода вопросы:

- *Кому принадлежит лицензия на оружие?*
- *Какой срок действия лицензии на приобретение оружия?*
- *Где и когда данная лицензия была выдана?*
- *С какой целью Вы перевозите данное оружие?*
- *Известны ли Вам правила обращения с оружием?*
- *Вы охотник? У Вас имеется охотничий билет? (в случае перевозки охотничьего оружия) и т. п.;*
- *В каких спортивных мероприятиях Вы планируете принимать участие? Уже принимали участие? (при перевозе спортивного оружия).*

Сбивчивые, неясные ответы, признаки лжи и явного стресса в поведении будут свидетельствовать о возможной причастности данного лица к таким противоправным действиям, как незаконный оборот оружия.

При подозрении в предьявлении поддельной/неисправной визы сотруднику-профайлеру следует поинтересоваться у пассажира следующими моментами:

- *Где Вы получали визу?*
- *Кто, когда выдавал Вам эту визу?*

– *Какая валюта принята в данной стране, куда Вы направляетесь (откуда прибыли)?*

– *Назовите срок действия визы;*

– *На какой срок Вы отправляетесь в данную страну? и т. п.*

Здесь очень важно знание/незнание пассажиром дат, указанных в визе.

В случае применения профайлинга сотрудниками органов внутренних дел, при проведении, например, оперативных проверок в зоне пограничного (паспортного) контроля в целях выявления лиц с недействительными документами и/или лиц, которым временно ограничен выезд из Российской Федерации, в связи с задержанием по подозрению в совершении преступления, либо с привлечением в качестве обвиняемого и др. пассажиру (выборочно и/или при возникших подозрениях) можно задать примерные вопросы:

– *Имеются ли у Вас ограничения на выезд из Российской Федерации?*

– *Не были ли Вы в качестве обвиняемого (подозреваемого), подсудимого?*

– *Где и когда Вы получали паспорт (или иной предъявляемый документ)?*

– *Ваша фамилия, имя, отчество? Дата Вашего рождения? Место регистрации, место жительства? (сверить ответы с данными в паспорте) и т. д.*

Если пассажир путается в собственных паспортных данных, напрягается при произнесении его фамилии, имени или отчества, демонстрирует признаки лжи (стресса) при ответах на вопросы об ограничениях на выезд и привлечении к уголовной ответственности – можно предположить, что это лицо, вероятно, связано с теми или иными преступлениями/правонарушениями.

При применении транспортного профайлинга в рамках проведения мероприятий по досмотру на территории вокзала (аэропорта) в камерах хранения организуется досмотр сдаваемого багажа с использованием стационарных технических средств досмотра (или использованием портативных (ручных) металлодетекторов.

Для выявления подозрительных признаков, указывающих на возможный провоз пассажиром/посетителем запрещенных предметов и веществ или размещение вещей в камерах хранения с противоправными целями, можно также задать ряд вопросов:

– *Кому принадлежит этот багаж?*

– *Не оставляли ли Вы багаж без присмотра или посторонним малознакомым людям?*

– *Что находится в Вашем багаже?*

– *С какими целями Вы сдаете багаж в камеру хранения?*

Рекомендуется проводить данный опрос при зафиксированных отклонениях в поведении лица, сдающего багаж, вещи (в момент предъявления для досмотра), при несоответствии сдаваемого багажа статусу, общему облику человека, подозрительных сопровождающих и др., а также как выборочный контроль и/или дополнительная мера безопасности при усилении угрозы совершения АНВ.

Характеристика пассажира

Проведенные мероприятия на перечисленных этапах проверки предоставляют возможность охарактеризовать пассажира с точки зрения его потенциальной опасности для рейса (угрозы взрыва, захвата/угона) или, другими словами, произвести категорирование пассажиров. Сотрудник безопасности должен дать характеристику пассажиру с целью отнесения его к конкретной группе. В зависимости от присвоенной характеристики (категории) должны варьироваться и последующие меры безопасности (проверки).

Категорирование пассажиров должно осуществляться в соответствии со степенью их угрозы для рейса, установленной при помощи профайлинга. Условно выделяются четыре категории пассажиров: «низкий риск», «обычный риск», «высокий риск» и «очень высокий риск».

«Низкий риск» (пассажир «низкого риска»)

Пассажиры с зафиксированными положительными признаками (дипломаты, «известные» пассажиры, действующие сотрудники МВД России, ФСБ России и других силовых структур); пассажиры с положительными результатами проверки; профиль – неопасный пассажир.

Можно с полным основанием предполагать, что такого рода пассажир не имеет намерения совершить теракт и не может быть использован для совершения теракта.

«Обычный риск» (пассажир «обычного риска»)

Положительные результаты проверки; подозрительные признаки не выявлены или же не получили негативного подтверждения в ходе собеседования. Профиль – неопасный пассажир. Можно с полным основанием предполагать, что исходный уровень угрозы от данного типа пассажира ограничен.

«Высокий риск» (пассажир «высокого риска»)

В ходе проверки были обнаружены подозрительные признаки, которые в ходе собеседования получили дополнительное подтверждение. Профиль – потенциально опасный пассажир. В этом случае можно с полным основанием предполагать, что пассажир представляет собой угрозу для рейса или каким-то образом задействован в осуществлении теракта.

«Очень высокий риск» (пассажир «очень высокого риска»)

Были зафиксированы негативные признаки (критические). В ходе собеседования по выявленным подозрительным признакам сотрудником полиции получены данные, свидетельствующие о высокой степени причастности данного лица к планируемому теракту. В частности, со значительной степенью достоверности выявляется намерение совершить теракт (например, путём вооруженной атаки с использованием холодного или огнестрельного оружия, ручных гранат, боевых кассетных элементов, самодельных взрывных устройств и т. д.). Профиль – потенциально опасный пассажир.

К пассажирам, которым присвоен статус «высокий риск» и «очень высокий риск», должны быть применены дополнительные (усиленные) меры безопасности, осуществляемые правоохранительными органами и службами транспортной безопасности. Цель усиленных мер безопасности – вынесение окончательного решения по поводу причастности данного пассажира к планируемому

теракту и соответственно о возможности осуществления им поездки или его задержание.

Каждой категории пассажиров можно присвоить соответствующий цифровой индекс (низкий риск – 1, обычный риск – 2, высокий риск – 3, очень высокий риск – 4). Это позволит упростить процедуру передачи данных о пассажире внутри подразделений транспортной безопасности и правоохранительных органов.

Одновременно с этим не следует забывать что, когда при проведении опросной беседы сотрудники полиции вторгаются в «личное пространство» опрашиваемого (40–50 см), нервная система отвечает на это острой стрессовой реакцией. Нарушения личного пространства приводят человека в состояние повышенной бдительности, вызывают резкое учащение пульса и даже покраснение кожи лица. Сотрудникам полиции, в целях интересов службы нарушающих чье-то личное пространство, следует иметь в виду, что ответной реакцией зачастую может быть негативное нервное возбуждение опрашиваемого.

Также очень важной информативной составляющей является походка человека. Изменения в манере передвижения – это выразительные невербальные сигналы, которые извещают о допущенной ошибке, надвигающейся проблеме или об изменившихся обстоятельствах, т. е. о каких-то важных событиях. Любое изменение должно заставить сотрудника полиции задуматься, почему так внезапно изменилась походка человека, и эта информация часто способна облегчить поиск самого лучшего подхода к этому человеку. Наблюдение за манерой ходьбы помогает узнавать то, что человек сообщает нам незаметно для самого себя¹.

Одновременно с этим следует обращать внимание на пассажиров, у которых во время ответов на вопросы специалиста-профайлера туловище разворачивается к нему, а стопы указывают на выход. Конечно, пассажир может просто торопиться на посадку, но такое поведение все же должно вызывать у сотрудника полиции подозрение. Даже когда лица таких людей выражают готовность к сотрудничеству, а слова звучат убедительно, их стопы показывают, что на самом деле сотрудничать они не желают².

Никто не станет спорить с тем, что женщины (и мужчины) часто скрещивают руки просто потому, что им холодно. Но это никоим образом не противоречит невербальному значению этого жеста, ведь ощущение холода – это одна из форм дискомфорта. Люди, которые чувствуют себя неудобно, когда им приходится отвечать на вопросы, жалуются на то, что им холодно. Когда человек испытывает дистресс (независимо от причины), мобилизуются различные системы организма, чтобы подготовить к запуску механизм выживания «замри – беги – сражайся». Одним из элементов подготовки является уменьшение притока крови к коже и направление ее в крупные мышцы конечностей, на случай если мышцы придется задействовать для бегства или борьбы. В результате оттока крови кожа некоторых людей теряет нормальный цвет и становится блед-

¹ Наварро Д., Карлинс М. Указ. соч. С. 45.

² Там же. С. 46.

ной, словно они находятся в шоковом состоянии. Кроме того, когда кровь, которая служит главным источником тепла в организме, перестает поступать в кожу и направляется в глубокие мышцы, то температура поверхности тела понижается и человеку становится холодно¹.

На объектах транспорта также следует обращать внимание на пассажиров, которые очень широко расставляют руки на регистрационной стойке, у окошка справочной информации, стойке билетных касс. Такие пассажиры вполне способны создать конфликтную ситуацию и устроить скандал. Поэтому они обязательно должны попадать в поле наблюдения сотрудника-профайлера.

При проведении досмотра на транспорте также следует обращать внимание на женщин, испытывающих беспокойство за вещи, которые находятся в их сумочках (либо очень ценные, либо незаконные). Женщины, как правило, прижимают их к себе, особенно когда подходят к стойке таможенного досмотра. Мы стремимся защитить руками не только то, что высоко ценим, но также и то, чего не хотим показывать².

Таким образом, грамотное применение навыка наблюдательности и алгоритма проведения опросной беседы позволит сотрудникам полиции на транспорте реализовать на практике технологию профайлинга, снизив до минимума возможность совершения АНВ на охраняемом объекте транспортной инфраструктуры.

¹ Там же. С. 55.

² Там же. С. 66.

Глава 3. Приемы и способы применения профайлинга при обеспечении безопасности в период проведения крупных массовых мероприятий

В соответствии с п. 6 ст.12 Закона о полиции полиция обязана «обеспечивать совместно с представителями органов исполнительной власти субъектов Российской Федерации, органов местного самоуправления и организаторами... публичных мероприятий безопасность граждан и общественный порядок». Данное направление профайлинга является одним из наиболее сложных, т. к. связано с оценкой поведения огромного количества людей (например, при обеспечении правопорядка во время проведения крупного спортивного, культурно-зрелищного, религиозного мероприятия, митинга, уличного шествия и др.). В этой связи приоритетную роль играют навыки наблюдения сотрудников ОВД за мониторами, на которые передаются изображения с видеокамер, транслирующее мероприятие. Принцип действия здесь схож с алгоритмом поведения при обеспечении безопасности на транспорте, однако, как правило, исключается непосредственный контакт с проверяемыми (наблюдаемыми) лицами. Большая часть служебной деятельности происходит в условиях монотонии (в частности – в специализированных мониторинговых центрах в том или ином регионе, которые в настоящее время имеются при Правительстве Санкт-Петербурга (Городской мониторинговый центр – как основа комплексной системы обеспечения безопасности (КСОБ) Санкт-Петербурга) и обустроивается в Олимпийском центре г. Сочи. Перспективным является обучение мониторингу сотрудников полиции в образовательных организациях МВД России (например, мониторинговый центр функционирует в Санкт-Петербургском университете МВД России). Тем не менее, одновременная работа нескольких сотрудников-профайлеров, наблюдающих одинаковую «картинку» проводимого мероприятия на мониторах, позволит значительно повысить вероятность выявления лиц, собирающихся совершить то или иное противоправное деяние и анализировать поведение заинтересовавших сотрудников полиции людей.

При проведении досмотровых мероприятий на объектах массового скопления людей (стадионы, площади, арены, парки, спортивные и концертные комплексы и т. д.) обязательно должны проводиться досмотровые мероприятия, аналогичные транспортному профайлингу. При этом целесообразно места проведения досмотра (по примеру обеспечения безопасности во время проведения Универсиады в Казани в июле 2013 г.) оборудовать металлодетекторами, интроскопами, обнаружителями и локализаторами взрывчатых веществ, экспресс-анализаторами жидкостей, а также датчиками радиационного, химического и бактериологического мониторинга. При имеющихся возможностях проезд автотранспорта целесообразно оборудовать системами досмотра днища автомобиля, досмотровыми зеркалами, автозаградителями для принудительной остановки, а въезды на территорию усилить противотаранными устройствами¹. Для обеспечения сотрудникам полиции возможности наблюдать за поведением, по-

¹ Щит и меч. – 2013. – 18 июля. – С. 8.

токи людей следует разводить в нужные стороны по разным направлениям, используя барьерные линии.

При проведении массовых мероприятий особое внимание следует уделять изменению динамики поведения людей. Поскольку нередко поведение зрителей хаотично, оно, как правило, подчиняется закономерностям действий толпы, а именно: люди находятся под воздействием одних и тех же возбудителей, вследствие чего их поведение характеризуется снижением волевых процессов, развитием бессознательного подражания и повышенным состоянием внушаемости. В этой связи правильный выбор позиций наблюдателей сотрудниками органов внутренних дел, выполняющими функции специалистов-профайлеров, позволит мобильно и своевременно реагировать на любые изменения в поведении лиц, находящихся на массовом мероприятии.

Как правило, ритм, темп, последовательность и направление движений людей, присутствующих на крупном мероприятии, проявляются одинаково. Поэтому сотрудники органов внутренних дел, наблюдающие за происходящим событием (либо через мониторы либо непосредственно располагаясь в точке максимального обзора), должны обращать особое внимание на любые изменения в движениях людей, которые выбиваются из общих характеристик, указанных выше. Это может проявляться в привлечении к себе внимания, замедлении либо ускорении темпа и ритма движений, немотивированной агрессии по отношению к окружающим. Причинами могут являться: состояние алкогольного или наркотического опьянения; конфликты на этнической или религиозной почве; хулиганские действия; провокация массовых беспорядков. Применение технологии профайлинга в данном случае позволит сотрудникам органов внутренних дел отследить любые изменения, своевременно выяснить, каковы их настоящие причины, предупреждая, предотвращая либо пресекая их дальнейшее проявление в соответствии с действующим законодательством.

Как показывает практика, чем сильнее нарастает напряженность ситуации, тем шире люди расставляют ноги. Поэтому сотрудникам полиции в ситуациях, когда нужно положить конец конфронтации, следует избегать вызывающих «территориальных» поз. Если сотрудник полиции поймал себя на том, что в ходе жаркого спора широко расставил ноги, то следует сразу же свести их вместе. Часто это помогает снизить уровень конфронтации и ослабить напряжение. Также этот прием – широко расставленные ноги – в сочетании с пристальным, немигающим взглядом часто используют «социальные хищники» (психопаты, маньяки, террористы и пр.), чтобы подавлять волю своих жертв. Однако в отношении женщин-полицейских ситуация обратная. Расставленные ноги могут принести пользу, особенно когда вы хотите утвердить свой авторитет, чтобы оказывать на людей положительное влияние. Американский психолог Дж. Наварро специально обучал женщин-полицейских расставлять ноги, чтобы принимать более агрессивную позу, когда на службе им приходится реагировать на действия неуправляемой толпы. Сведенные вместе стопы (у стоящего человека это признак покорности) посылают противнику неправильный сигнал. Широкая расстановка ног позволяет женщинам-полицейским принимать доминантную позу «Я здесь главная», которая воспринимается как требо-

вание беспрекословного подчинения и помогает им более эффективно справиться с нарушителями порядка¹.

Анализируя поведение людей при массовом их скоплении, лучше всего располагаться где-либо сверху, поскольку, наблюдая за мероприятием с высоты, достаточно быстро можно понять, что правонарушителей заметить не так уж и сложно. В частности, злоумышленники, собирающиеся совершить кражу, ведут себя следующим образом: часто оглядываются по сторонам; делают намного меньше движений руками, чем другие люди; во время передвижения пытаются занять как можно меньше пространства.

Рассматривая профессиональное общение сотрудника правоохранительных органов с гражданами, необходимо остановиться на таком специфическом явлении, как массовая паника в местах скопления людей.

Паника является особым феноменом толпы. Ее можно определить как состояние ужаса, сопровождающееся резким ослаблением волевого самоконтроля. Поведение становится антиволевым: эволюционно примитивные потребности, связанные с физическим самосохранением, подавляют потребности, связанные с личностной самооценкой². Предпосылки возникновения паники:

- физиологические (усталость, голод, бессонница, депрессия, стресс);
- психологические (удивление, неуверенность, страх, чувство изоляции, бессилия);
- социально-психологические (отсутствие групповой солидарности, целостности, единства группы, утрата доверия к руководству, дефицит информации, панические слухи).

Анализ этапов паники выявил весьма интересную закономерность. Паническое поведение отличается от нормального практически полным отсутствием когнитивных элементов психики. В паническом состоянии, возникающем в толпе, этапы конкретных действий чередуются с этапами всплеска эмоций. Этапы паники можно описать следующим образом:

1. Внезапный шокирующий стимул – например, взрыв, огонь, выстрел;
2. Этап действий – прерывание ранее совершаемых действий (на миг все застыли);
3. Этап эмоций – потрясение, замешательство, крик, плач;
4. Этап действий – лихорадочный, бессистемный поиск выхода из ситуации, основанный на прошлом опыте (например, все бегут к двери);
5. Этап эмоций – усиление чувства страха из-за невозможности найти выход из ситуации, взаимное заражение страхом друг друга;
6. Этап действий – индивидуальные действия каждого по спасению. Императив поведения – «Спасайся, кто может». Усиление эгоистического поведения – когда сильные давят слабых;
7. Этап эмоций – возникновение состояния обреченности из-за невозможности индивидуального спасения;
8. Этап действий – появление лидера и организация группового спасения;

¹ Наварро Д., Карлинс М. Указ. соч. С.40.

² Назаретян А. П. Психология стихийного массового поведения. – М., 2001. С. 76.

9. Этап эмоций – появление надежды на спасение;

10. Этап действий – организованный групповой выход из стрессовой ситуации;

11. Этап эмоций – последствия панического состояния проявляются, как правило, вначале в виде тревоги, возбудимости, готовности к агрессии, а затем наступает усталость, оцепенение¹.

Причинами возникновения массовой паники могут быть определенные стресс-генерирующие события, такие как неисправности аппаратуры (например, освещения) на объекте, пожар на объекте, на прилегающих территориях, захват (угроза захвата) террористами объектов, нахождение на территории суицидального террориста, проведение суицидального теракта и ложные сообщения о терактах и др.

Угроза теракта и ложное сообщение о нем расцениваются как попытка осуществления акта незаконного вмешательства на объекте. Мотивом к данным действиям может являться стремление лица с противоправным намерением к дестабилизации деятельности полиции и служб безопасности. Массовая паника, если она не локализована в самом начале развития, может выступать в качестве реальной угрозы безопасности. Соответственно, сотруднику органов внутренних дел необходимо иметь представления о механизме возникновения массовой паники и владеть приемами по стабилизации ситуации в случае возникновения подобных явлений. Панические настроения и их развитие, как правило, бывают спровоцированы следующими факторами:

- наличие самого «угрожающего» события (шокирующего стимула);
- значительное скопление людей в замкнутом пространстве;
- стремление человека покинуть замкнутое пространство при возникновении угрозы;
- психофизиологические факторы – усталость, голод, длительная бессонница, алкогольное опьянение; (панические атаки у некоторых людей)
- наличие определенного лица («главного паникера»), умышленно/неумышленно декларирующего панические настроения;
- наличие на объекте женщин и маленьких детей, имеющих минимальный порог возбудимости;
- недостаток информации о возможной опасности и способах противодействия.

К специфическим особенностям паники относятся:

- нарушение логического контроля субъектом своих действий;
- резкое ослабление волевого самоконтроля субъекта;
- трансформация неконтролируемых действий субъекта в разрушительный групповой потенциал (переход индивидуальной паники в коллективную);

¹ Аврутин Ю. Е., Пряхина М. В., Самарин Н. Ю., Статный В. М. Оперативно-разыскная психология: учеб. пособие. – М.: ЦОКР МВД России, 2010. С. 110.

– возникновение циркулярной реакции¹ – стремительного распространения панических настроений в толпе (особенно характерно для замкнутого пространства).

Характерными внешними признаками паники можно считать такие симптомы, как:

- хаотичные движения людей;
- попытка покинуть помещение/территорию (бегство);
- вербальные и невербальные признаки страха;
- неадекватные действия стихийного характера (например, попытка выпрыгнуть в окно, разбить его и т. д.);
- крики, просьбы о помощи;
- возможно возникновение парадоксальной противоположной реакции (человек может броситься навстречу опасности, а за ним последуют остальные);
- сбор людей в отдельные группы, что-то обсуждающих, возможно замолкающих при приближении к ним или предлагающих принять участие в противоправных действиях (попытка проникновения на охраняемую или оцепленную территорию, блокировки объектов, на которых проводятся массовые мероприятия, например, в случае длительной задержки соревнования, концерта и др.).

Общие и превентивные меры противодействия панике, позволяющие оптимизировать управляемость ситуации и минимизировать риски:

- 1) недопущение нахождения в общественных местах лиц в состоянии алкогольного/наркотического опьянения;
- 2) создание по возможности комфортных условий для людей (питание, комфортная температура и т. д.);
- 3) предотвращение чрезмерной концентрации людей в замкнутом пространстве;
- 4) своевременное информирование людей о возможных опасностях и имеющихся способах противодействия;
- 5) обучение сотрудников полиции, служб безопасности, а также всех структур, задействованных в общении с гражданами, прибывшими на массовое мероприятие, основам адекватного психологического реагирования в экстремальных ситуациях; формирование навыка по преодолению у себя панического состояния и умения принять на себя роль руководителя и организатора при возникновении экстренной ситуации;
- 6) постоянное позитивное информационное воздействие на граждан;
- 7) обеспечение сотрудников полиции техническими средствами (например мегафонами) для экстренного информационного противодействия паническим настроениям среди граждан; использование заранее подготовленной аудиоверсии типовых ситуаций в форме непрерывной трансляции информационных сообщений;

¹ Циркулярная реакция – это взаимное заражение, т. е. передача эмоционального состояния на психофизиологическом уровне контакта между организмами.

8) использование сотрудниками полиции приемов подготовки для последующего эффективного руководства:

- привычное стимулирование (поскольку люди, как правило, неподвижно замирают при исполнении национального гимна, данный рефлекс может актуализироваться при громком звучании первых же тактов);
- шоковое воздействие (например, выстрел в закрытом помещении может вызывать среди людей реакцию мгновенного замирания, после чего можно начать организационные мероприятия).

Психологическими факторами, препятствующими возникновению паники, являются степень доверия людей друг к другу, способность к сотрудничеству, быстрая и организованная выработка решения по спасению. Важно также присутствие в толпе лиц, способных командовать и управлять большой массой людей¹.

¹ Аврутин Ю. Е., Пряхина М. В., Самарин Н. Ю., Статный В. М. Указ. соч. С. 110.

Глава 4. Особенности применения технологии профайлинга в оперативно-разыскной деятельности органов внутренних дел – при составлении психологического профиля разыскиваемого преступника (криминальный профайлинг)

Под криминальным профайлингом понимается составление психологического портрета предполагаемого (разыскиваемого) преступника с использованием комплекса психологических методик по диагностике личностных особенностей. Методология криминального профайлинга предполагает работу с материалами уголовного дела и интерпретацию доказательств. Результатом работы профайлера является криминальный профиль – юридически значимый документ, в котором описаны личность и поведение преступника и жертвы в ключе совершенного преступления или серии преступлений¹.

В отечественной психологической и криминалистической литературе существует достаточно большое число источников, посвященных вопросам составления психологического портрета (профиля) разыскиваемого преступника (А. И. Анфиногенов, Р. Л. Ахмедшин, А. С. Баронин, Л. А. Бегунова, С. Н. Богомолова, Т. В. Ворошилова, Е. В. Васько, Н. В. Дворянчиков, В. Н. Исаенко, Л. П. Конышева, Н. В. Кубрак, О. А. Логунова, И.М. Лузгин, О. Ю. Михайлова, В.Л. Образцов, А. А. Протасевич и др.). Авторами сформулированы концептуальные и методические подходы к созданию портрета, предлагаются алгоритмы портретирования с описанием этапов психологического анализа материалов уголовных дел, структуры психологического портрета, конкретизацией признаков личности преступника, имеющих поисковое значение².

Как справедливо утверждает специалист в области криминального профайлинга, доктор психологических наук, доцент Е.В. Васько, в регионах России использование поискового профиля не получило еще должного распространения вследствие целого ряда причин. Налицо нехватка специалистов в данной области знаний (профессиональных профайлеров), отсутствие у практических работников правоохранительных органов навыков использования перспективного психологического портрета, некоторый их скептицизм в отношении эффективности использования «портрета» в оперативно-разыскной и следственной деятельности из-за имеющегося негативного опыта привлечения к составлению розыскного профиля неквалифицированных специалистов. Поэтому первоначальный «рабочий» портрет, положенный в основу оперативно-разыскных и следственных мероприятий, составляется обычно самим следователем (оперативным работником) и представляет собой весьма расплывчатую модель дей-

¹ Ениколопов С. Н., Ли Н. А. Психологические особенности криминального профайлинга // Психологическая наука и образование. – 2007. – №5. – С. 295.

² Логунова О. А., Дворянчиков Н. В. К вопросу о разработке психологического портрета серийного сексуального убийцы // Психологическая наука и образование PSYEDU.RU. – 2011. – № 1. – С. 21–24.

ствий преступника, не раскрывающую в должной мере индивидуальных характеристик, необходимых для его поиска и выявления¹.

Достаточно сложно сотрудникам органов внутренних дел приходится при классификации серийных преступлений, установлении его целей и мотивов, анализируя характер телесных повреждений жертвы, манипуляции с ее телом, одеждой, вещами². Зачастую это происходит из-за того, что «картина последствий часто не укладывается в нормальные человеческие представления о поведении разумного существа»³. Также понятие мотива в уголовном праве и юридической психологии не совпадает, поэтому выявление мотивов преступного поведения в собственно психологическом контексте является крайне сложной, а нередко, и непосильной задачей для работников следственных органов⁴ и оперативных уполномоченных.

В свою очередь, психологическая интерпретация следов преступления с анализом способа действия (*modus operandi*), поведенческих индикаторов (*signature*) и почерка преступника, выявление мотивации его преступного действия с установлением осознанных и неосознаваемых потребностей и побуждений, детерминирующих процесс достижения цели, позволяет воссоздать образ преступника и произвести прогноз его действий, необходимый для поиска и задержания⁵.

В основе разработанных сегодня моделей портретирования лежат различные подходы к установлению связи между признаками преступления и личностью преступника (индуктивный и дедуктивный криминалистический профиль; модель ФБР; модель Д. Кантера; модели Д. К. Россмо; А. И. Анфиногенова; Р. Л. Ахмедшина; Н. В. Кубрак; А. А. Протасевича и др.). Исследования, посвященные сравнительному анализу различных методов составления психологического портрета предполагаемого преступника, показали, что, несмотря на относительную равнозначность, российская модель (Р. Л. Ахмедшина и Н. В. Кубрак) затрагивает больше аспектов, чем модель ФБР (США)⁶.

А. И. Анфиногенов выделяет два различных подхода к составлению профиля разыскиваемого преступника – статистический и смысловой. Статистический подход, активно развивающийся в США и Западной Европе, основан на использовании накопленной компьютерной базы соответствующих данных, ба-

¹ Ваксэ Е. В., Сафуанов Ф. С. Психологическое сопровождение расследования серийных сексуальных преступлений // Юридическая психология. – 2013. – №1. – С. 5.

² Там же.

³ Новик В. В. Криминалистические аспекты доказывания серийных убийств, совершенных на сексуальной почве // Следственная практика. – 2003. – Вып. 4 (161). – С. 41–54.

⁴ Ваксэ Е. В. Криминалистическое значение психологического профилирования // Психолого-педагогические технологии в правоохранительной деятельности (Васильевские чтения – 2013): мат. всерос. науч.-практ. конф. (30–31 мая 2013 г.). Ч.1. – СПб., 2013. С. 76.

⁵ Ваксэ Е. В., Сафуанов Ф. С. Психологическое сопровождение расследования серийных сексуальных преступлений // Юридическая психология. – 2013. – №1. – С. 5.

⁶ Сафуанов Ф. С., Назарова Е. А. Сравнительный анализ различных методов составления психологического портрета предполагаемого преступника // Психология и право. – 2011. – №3. [Электронный ресурс]. URL: <http://psyjournals.ru/psyandlaw/2011/n3/46577.shtml> (дата обращения: 03.09.2013).

зируется на коэффициентах корреляции между признаками преступления и признаками устанавливаемого преступника, позволяя «составлять портрет неустановленного преступника без обстоятельств смысловой аргументации»¹. Независимо от плюсов и минусов статистического подхода применение его в настоящий период в России затруднительно по причине отсутствия общедоступной для работников правоохранительных органов информационной базы данных по раскрытым и нераскрытым серийным сексуальным преступлениям. При этом очевидно, что создание такого национального (а еще лучше – международного) информационного банка было бы крайне важно для координации работы сотрудников силовых структур различных ведомств в регионах страны². В то же время наличие подобной базы данных позволило бы избежать «слепоты связи» (linkage blindness), способом преодоления, которой как раз и является постоянное увеличение объема информации³.

В свою очередь, смысловой подход базируется на психологическом анализе материалов уголовного дела, необходимого для выявления субъективных детерминант криминального поведения⁴. Его значимость заключается в том, что «даже достаточно емкая компьютерная база данных не может в полной мере заменить аналитическую работу психолога, содержательно оценивающего меру однозначности связи между устанавливаемыми признаками личности виновного и криминалистическими признаками преступления»⁵.

По мнению Е. В. Васькэ, при построении психологического портрета в рамках смыслового подхода возникает возможность связать криминалистические характеристики и механизм совершения преступления с личностью преступника, раскрыв детерминанты его преступного поведения. Психологический анализ структурной и содержательной стороны мотивов, формирующихся на основе осознанных и неосознаваемых потребностей и побуждений под действием личностных и ситуационных переменных, позволяет определить мотивацию преступного действия виновного и, соответственно, индивидуальные характеристики преступника как субъекта деятельности и субъекта психической активности⁶.

В то же время, Е. В. Васькэ отмечает, что, несмотря на наличие у профайлера системного, методологического подхода к исследованию личности серийного сексуального преступника по следам его деятельности, анализ психологической природы происшедшего лишь по материалам уголовного дела может быть существенно затруднен⁷. Это, в частности, связано с тем, что к моменту

¹ Анфиногенов А. И. Методика разработки розыскных портретов лиц, совершивших серийные убийства // Следственная практика. – 2003. – Вып. 4 (161). – С. 79–84.

² Васькэ Е. В., Сафуанов Ф. С. Психологическое сопровождение расследования серийных сексуальных преступлений // Юридическая психология. – 2013. – №1. – С. 5.

³ Ахмедшин Р. Л. Методика построения «психологического портрета» преступника в зарубежной криминалистической науке. – Иркутск, 2000.

⁴ Васькэ Е. В., Сафуанов Ф. С. Указ. соч. // Там же.

⁵ Анфиногенов А. И. Указ. соч. // Там же. С. 80.

⁶ Васькэ Е. В., Сафуанов Ф. С. Указ. соч. // Там же. С. 5.

⁷ Там же. С. 6.

составления психологического портрета преступника бывают еще не готовы экспертные заключения, не опрошены свидетели (очевидцы) преступления и др. Очень многое также зависит от профессионализма следователя, осуществляющего первичные следственные действия (осмотр места происшествия).

В частности, психологическая расшифровка знаковых атрибутов («автографов», «сувениров», «трофеев») как поведенческих индикаторов преступника приближает профайлера к оценке эмоционального (психического) состояния преступника в юридически значимых ситуациях, позволяя с большой долей вероятности установить мотивацию преступного действия виновного, а затем и его основные личностные характеристики. Причем незначительные, с точки зрения следователя, детали осмотра места происшествия могут иметь важное, а нередко и ключевое значение для профайлера¹.

Наиболее традиционно в рамках исследований, проводимых в судебной и криминальной психологии, определяется объем изучения личности подозреваемого, обвиняемого, осужденного, хотя этот объем или схема изучения личности может относиться к любому объекту психологического исследования²: социально-демографические данные; уголовно-правовые данные; медицинские данные; внешние (физические) данные; жизненный путь; образ жизни; поведение; направленность личности; способности; темперамент; характер и др.

Широко распространенным в юридической психологии является подход профессора В. Л. Васильева, описывающего следующие этапы составления психологического портрета преступника:

– криминалистический этап: изучение наиболее полного объема следовой информации, сохранившейся на месте происшествия, свидетельствующей о механизме совершенного преступления и расположения самого места происшествия;

– этап изучения особенностей, признаков поведения предполагаемого преступника, выбора им жертвы и ситуации нападения на нее;

– виктимологический этап, относящийся к углубленному изучению жертвы преступного посягательства (образ жизни, работа, увлечения, круг знакомых, характерологические особенности личности, стиль общения, поведения, внешний вид, употребление алкоголя, наркотических средств, психотропных веществ и др.);

– этап, связанный со сбором сведений, относящихся к внешности предполагаемого преступника, манеры его поведения, особенностей речи и т. д., включающий сюда же и определенные фрагменты словесного портрета;

– аналитический этап, позволяющий выдвигать версии о возможном типе личности преступника, составлять окончательный психологический портрет конкретного разыскиваемого лица³.

¹ Там же.

² Шиханцов Г. Г. Юридическая психология: учебник для вузов. – М.: Изд. «Зерцало», 1998. – 352 с.

³ Васильев В. Л. Юридическая психология: учебник. – СПб, Изд-во «Питер», 2009. С. 56–57.

Е. В. Васько, обобщая опыт ведущих ученых-психологов в составлении психологического портрета неизвестного преступника, предлагает свой, подтвержденный практическим применением алгоритм, также состоящий из ряда этапов:

- 1) психологический анализ способа совершения преступления;
- 2) ретроспективный анализ действий преступника в предкриминальной, криминальной и посткриминальной ситуациях;
- 3) психологическая интерпретация материальных и идеальных следов преступления;
- 4) виктимологический портрет жертвы;
- 5) выявление мотивации преступного действия;
- 6) окончательная реконструкция событий происшедшего и механизма содеянного¹.

Опираясь на многолетний опыт Е. В. Васько как криминального профайлера, можно утверждать, что приданию психологическому профилю розыскного значения способствует получение психологом значимой информации не только из материалов уголовного дела, но, в первую очередь, от работников правоохранительных органов, имеющих непосредственное отношение к раскрытию и (или) расследованию данного преступления. Например, участие психолога-портретиста в оперативных совещаниях позволяет выяснить многие детали происшедшего, второстепенные с точки зрения юристов и, соответственно, не отраженные в материалах уголовного дела. Психологическая же интерпретация профайлером полученных сведений при выезде его на место происшествия с последующим психолого-криминалистическим анализом значимой информации в ходе непосредственного профессионального общения существенно оптимизирует весь процесс расследования².

Повышение точности портретирования и придание облику неизвестного преступника розыскного значения предполагает организацию совместной деятельности «психолога-портретиста», использующего специфические, зачастую неизвестные юристу психологические закономерности и механизмы, с криминалистами, искушенными в тонкостях оперативной и следственной работы³.

В то же время является очевидным тот факт, что обмен профессионально значимой информацией в виде психологической интерпретации профайлером сведений, полученных им непосредственно от оперативных уполномоченных, следователей значительно обогащает имеющуюся информационную базу, оптимизируя весь процесс расследования. В этой связи участие профайлера в отдельных следственных действиях (таких как осмотр места происшествия, допрос, очная ставка, обыск) с целью получения максимально надежной, достоверной и полной информации с последующим ее психолого-

¹ Васько Е. В. Криминалистическое значение психологического профилирования... С. 78.

² Васько Е. В. Криминалистическое значение «психологического портрета» неизвестного преступника при расследовании особо тяжких преступлений // Вестник Нижегородского государственного университета. – 2006. – Вып. 2 (10). – С. 184–188.

³ Конышева Л. П. Психологическое портретирование – к вопросу о методологии // Следственная практика. – 2003. – Вып. 4 (161). – С. 153–167.

криминалистическим анализом является чрезвычайно важным для составления разыскного профиля неизвестного преступника в условиях неочевидности¹.

Как показывает практика расследования уголовных дел, деятельность практического психолога, которого привлекают к составлению психологического портрета разыскиваемого преступника шире, чем непосредственно профилирование. Совершенно обоснованно можно говорить о психологическом сопровождении расследования преступлений, в особенности, когда речь идет о серийных убийствах на сексуальной почве. Данное психологическое сопровождение, по мнению Е.В. Васькэ, должно включать в себя:

1) консультативную деятельность психолога по объединению в серию эпизодов преступления;

2) составление профайлером психологического портрета неизвестного преступника;

3) консультативную деятельность психолога по выработке стратегий поиска и задержания преступника;

4) консультативную деятельность психолога по выработке тактики допроса обвиняемого;

5) помощь психолога при выборе судебной экспертизы (судебно-психиатрической, судебно-психологической, судебно-сексологической или комплексной психолого-психиатрической, психолого-сексолого-психиатрической и т. п.) и формулировке вопросов к экспертам².

Ученые-психологи, проводившие исследования в области составления психологического портрета разыскиваемого преступника, обоснованно придерживаются точки зрения о том, что «оценка многоэпизодного преступления как «серийного» должна основываться на выявлении содержания и степени сформированности единой мотивации, что не может быть реализовано средствами только правовой науки»³. Серийные сексуальные преступления «мотивационно столь же гетерогенны, сколь гетерогенны мотивы сексуального поведения». В связи с этим именно психологический анализ рациональности/иррациональности цели преступления, однотипности жертвы, наличия/отсутствия стереотипности и ритуальности в механизме и способе совершения преступления, персонификации/деперсонификации преступником жертвы позволяет определить «реализацию одного и того же стереотипа поведения в разных криминальных эпизодах серийных преступлений»⁴.

Немаловажную роль в криминальном профайлинге при изучении личности разыскиваемого, подозреваемого (обвиняемого) играет практическая характерология. Как в отечественной, так и в зарубежной психологии существует значительное количество различных классификаций особенностей характера людей в зависимости от того или иного психотипа (акцентуации) (К. Леонгард, К. Г. Юнг, Р. Кречмер, А. Кемпински, А.Е. Личко, А.П. Егидес, В. В. Понома-

¹ Васькэ Е.В., Сафуанов Ф.С. Указ. соч. // Там же. С. 7.

² Васькэ Е. В., Сафуанов Ф. С. Указ. соч. // Там же. С. 7.

³ Михайлова О. Ю. Психологическая диагностика личности серийных сексуальных преступников / под ред. А.О. Бухановского. – Ростов-н/Д, 2001. С. 13.

⁴ Там же. С. 11.

ренко). Одновременно с этим в российской юридической психологии предлагались различные варианты и схемы составления психологического портрета преступника (А. И. Анфиногенов, В. Л. Васильев, Ю. В. Чуфаровский, Г. Г. Шиханцов). В основе своей они подробно рассматривали личность серийного убийцы. Однако, в то же время, достаточно важным и необходимым с точки зрения практической деятельности органов внутренних дел является характерология так называемых агрессивных психотипов, которые, в совокупности с другими чертами характера могут быть склонны к совершению таких преступных деяний как террористический акт, бандитизм, разбой, хулиганство, причинение различной степени тяжести вреда здоровью и др.

Мы полагаем, что из большого массива классификаций психотипов, разработанных вышеуказанными учеными, наиболее детальной, конкретной и имеющей четко выраженные критерии является классификация, предложенная психологом В. В. Пономаренко¹. К агрессивным психотипам, которые могут составлять криминальный профиль личности, согласно данной классификации относятся: истероидный, эпилептоидный, паранояльный. Иные психотипы – гипертимный, эмотивный, тревожно-мнительный, шизоидный с гораздо меньшей степенью вероятности способны на самостоятельное, без влияния извне, совершение преступлений.

Целесообразно более подробно остановиться на агрессивных психотипах, проанализировав следующие их особенности: общая характеристика, внешний вид, качества поведения.

Истероидный психотип.

1) Общая характеристика:

- подвижная, быстрая, но слабая нервная система;
- прерывистая, нестабильная работоспособность;
- повышенная истощаемость;
- потребность в отдыхе;
- склонность беречь энергию;
- инкорпорация (поглощение, в т.ч. пищи или иных благоприятных раздражителей);
- базовая эмоция (эмоциональное состояние) – сенсорное удовольствие;
- базовое поведение – присоединение.

2) Внешний вид:

- яркость, насыщенность красок во всем;
- претензия на оригинальность;
- способность к социальной мимикрии;
- манерность;
- театральность;
- претенциозность.

3) Качества поведения:

¹ Пономаренко В. В. Практическая характерология с элементами прогнозирования и управления поведением (методика «семь радикалов»). – Ростов-н/Д: Изд-во «Феникс», 2006. С. 29.

- способность производить наиболее выигрышное впечатление с первых минут знакомства;
- много обещаний;
- декларация масштабных намерений;
- беспринципность;
- эгоцентризм;
- лживость;
- ненадежность;
- любовь к подаркам;
- манипулятивность;
- склонность к суицидальности;
- скандальность;
- ориентация на выгоду.

Криминальный профиль истероидного психотипа характеризуется склонностью к совершению террористических актов.

Эпилептоидный психотип

1) Общая характеристика:

- слабая малоподвижная нервная система, ослабленная органическими изменениями;
- агрессия, стремление подавить соперника;
- неспособность управлять информационными потоками;
- базовая эмоция – гнев;
- базовое поведение – нападение.

2) Внешний вид:

- большая мышечная масса, крепкий костяк,
- массивный торс;
- короткая шея;
- тяжелый взгляд;
- одежда должна соответствовать ситуации, предпочитают рабочий и спортивный стиль;
- опрятность, чистота, порядок в одежде;
- короткие стрижки.

3) Качества поведения:

- склонность к наведению внешнего, формального порядка;
- смелость, решительность;
- внимательность к мелочам, к деталям;
- склонность к риску;
- занудливость, ханжество;
- азартность;
- умение справляться с рутинной работой, требующей аккуратности, точности.

Криминальный профиль эпилептоидного психотипа – исполнители тяжких и особо тяжких преступлений против личности, вплоть до убийства.

Паранояльный психотип

1) Общая характеристика:

- сильная, но малоподвижная нервная система, легкие органические изменения в головном мозгу;

- склонность к «застреванию»;
- склонность к лидерству, целеустремленность, энергия;
- базовая эмоция – презрение, отвращение;
- базовое поведение – несогласие.

2) *Внешний вид:*

- напряженность;
- стабильность;
- статусность;
- устойчивость;
- отражает идею;
- классический стиль;
- направляющая и ритмообразующая жестикуляция;
- сокращение дистанции между собой и собеседником.

3) *Качества поведения:*

- целеустремленность;
- настойчивость;
- уверенность в себе;
- высокая работоспособность;
- упорство в преодолении препятствий;
- лидерство.

Криминальный профиль паранояльного психотипа – организаторы и лидеры преступных групп, сообществ, банд, экстремистских и террористических организаций.

Шизоидный психотип

1) *Общая характеристика:*

- шизоидность – это мышление;
- поведение, обеспечивающее индивиду схематичное представление о данной окружающей среде;
- базовая эмоция – интерес, познание, исследование;
- базовое поведение: обследование – организация – систематизация.

2) *Внешний вид:*

- чаще всего худощавы и вытянуты, астеническое телосложение;
- «футлярный» стиль оформления внешности;
- неухоженность прически, часто – борода;
- неупорядоченность, неаккуратность, нечистоплотность;
- разноплановость образа;
- угловатость, необычность позы (мешают руки), странность походки;
- странность и рассогласованность мимики (возникают разные гримасы);
- часто носят рюкзаки и большие сумки;

3) *Качества поведения:*

- эрудированность относительно абстрактного знания;
- отсутствие знаний о реалиях;

- дистантность, непонятность;
- общение с тем, кто принимает его таким, как он есть;
- ненадежность, безответственность, неисполнительность;
- свобода выбора, избирательность общения;
- опасения нового, ранимость.

Криминальный профиль шизоидного психотипа – серийные сексуальные убийцы, а также виды преступлений, сопряженные с неординарностью, изощренными схемами их совершений (например, террористический акт).

Таким образом, при составлении криминального профиля личности преступника, проанализировав материалы уголовного дела, специалист-профайлер может, проработав схему изучения личности, сузить круг разыскиваемых лиц, подозреваемых в совершении преступления, исходя из предположения о том, что чаще всего преступления совершают именно агрессивные психотипы, к которым относятся истероидный, эпилептоидный, паранояльный и шизоидный.

Глава 5. Способы и приемы профайлинга в деятельности участковых уполномоченных полиции при несении патрульно-постовой службы на обслуживаемой территории (территориальный профайлинг)

Данное направление имеет своей целью ознакомление с социально-психологическими явлениями в их взаимосвязи с оперативной обстановкой и тактикой оперативного обслуживания и личного сыска оперативными подразделениями органов внутренних дел, участковыми уполномоченными полиции, сотрудниками патрульно-постовой службы. Под оперативным обслуживанием понимается комплекс гласных и негласных мероприятий, проводимых для своевременного получения сведений о лицах и фактах, имеющих оперативное значение для предупреждения и раскрытия преступлений¹.

В п. 2.1 «Дорожной карты» дальнейшего реформирования органов внутренних дел Российской Федерации особо отмечается, что необходимо укрепить и качественно улучшить службу участковых уполномоченных полиции, в частности, поставить во главу угла оценки их работы уровень узнаваемости населением на обслуживаемом участке². В свою очередь, п. 2.4 указывает на то, что необходимо шире использовать рекомендованную ОБСЕ (руководство «Наилучшая практика построения партнерства между полицией и обществом») практику проведения *консультаций органов полиции с местной общественностью*. Посредством проведения консультаций с населением полиция должна наглядно продемонстрировать готовность учитывать проблемы, ценности и советы жителей городов, районов, поселков. Местные жители должны стать активными партнерами полиции в деле предупреждения, выявления, пресечения и раскрытия преступлений³.

Очевидно, что эффективное решение этих задач связано, в первую очередь, с тем, насколько полно и достоверно знание оперативных сотрудников, участковых уполномоченных полиции, сотрудников патрульно-постовой службы о происходящих на обслуживаемой территории и объектах процессах и явлениях, определяющих состояние, динамику и структуру преступности, знание контингента лиц, представляющих оперативный интерес. Совокупность этих процессов и явлений и образует оперативную обстановку, точнее – ее компоненты, которые составляют внешнюю среду функционирования органов внутренних дел, те условия, в которых разворачивается их деятельность. Традиционно в этой среде выделяются социально-экономические, демографические, географические, социокультурные условия или особенности обслуживаемой территории как элементы оперативной обстановки.

Причины преступности, как и причины конкретного преступления, не могут быть сведены только или в основном к психологическим явлениям. Приоритет социального здесь очевиден. Но дело в том, что социальное на уровне

¹ Аврутин Ю. Е., Пряхина М. В., Самарин Н. Ю., Статный В. М. Указ. соч. С. 72.

² «Дорожная карта» дальнейшего реформирования органов внутренних дел Российской Федерации // Профессионал. – 2013. – №1. – С. 10.

³ Там же. С. 11.

личности и на уровне отдельных общностей преломляется через индивидуальную или общественную психологию, трансформируясь в то или иное индивидуальное или общественное поведение – позитивное или негативное. Не существует такая связь между социальным и психологическим на поведенческом уровне, мы никогда не имели бы той очевидной общности, скажем, негативно отклоняющихся форм поведения, которые характеризуют оперативную обстановку различных областей и районов, краев страны.

К числу явлений, учитываемых при оценке оперативной обстановки, при применении территориального профайлинга относится прежде всего общественное мнение – выраженное в форме определенных суждений или актов поведения отношение социальных групп к актуальным явлениям действительности, затрагивающим общие интересы. Согласно ч. 6 ст. 9 Закона о полиции общественное мнение является одним из основных критериев официальной оценки деятельности полиции, определяемых федеральным органом исполнительной власти в сфере внутренних дел.

Применительно к деятельности органов внутренних дел общественное мнение выполняет две ведущие функции:

1. Регулятивную, побуждающую сотрудников активизировать свою работу, вносить коррективы в стиль и методы ее осуществления.
2. Оценочную, в качестве которой оно является определенным барометром успешности деятельности органа внутренних дел¹.

Наряду со всем тем положительным, что несет в себе общественное мнение для деятельности органов внутренних дел, оно может содержать и ряд негативных моментов. Дело в том, что в качестве социального механизма, влияющего на формирование и распространение общественного мнения, выступают и такие консервативно-статические явления, как социальные стереотипы восприятия, психические установки типа внушения, заражения, подражания, группового давления.

В силу этого, раз возникнув, общественное мнение может на протяжении довольно продолжительного времени однозначно, в т. ч. и негативно, оценивать те или иные проблемы общественной жизни. Или, возникнув в отношении конкретных лиц, распространяется на всех представителей данной профессии или социальной группы.

Одним из важных направлений повышения эффективности оперативного обслуживания территории и конкретных объектов является сбор, накопление и анализ информации об общем состоянии морально-политического и социально-психологического климата на территории обслуживания.

Знание социально-психологических процессов и, главное, учет их как компонентов оперативной обстановки позволяет выявить во многом нетрадиционные объекты, отдельные зоны, конкретные контингенты, требующие оперативного обслуживания, перекрытия и освещения.

Зачастую во многих городах происходит активное формирование внутри-территориальных зон, представляющих собой «сферы влияния» различных

¹ Аврутин Ю. Е., Пряхина М. В., Самарин Н. Ю., Статный В. М. Указ. соч. С. 75.

подростково-молодежных группировок (в т. ч. и экстремистской направленности). Каждая такая зона – это специфическая зона субкультуры с преобладанием определенных ценностных ориентаций и установок, развитым чувством «Мы» и «Они», со своим центром концентрации представляющих эту субкультуру людей. Эти места (парки, скверы, стадионы, бары, кафе, рестораны, ночные клубы и т. д.) в обязательном порядке должны анализироваться с точки зрения территориального профайлинга, выявляться и, в случае необходимости, оперативно перекрываться.

По наблюдениям Дж. Наварро, преступники, замышляющие что-то недоброе, при виде проезжающей мимо патрульной машины иногда прислоняются к стене, скрестив ноги, стараясь притвориться обычными зеваками. Поскольку такое поведение противоречит угрозе, которую ощущает лимбический мозг, преступникам обычно не удается сохранять эту позу достаточно долго. Наметанный взгляд опытного полицейского сразу определит, что эти субъекты притворяются, хотя неискушенному человеку они могут показаться вполне добропорядочными гражданами¹.

Преступники не всегда осознают, как много информации раскрывает их поведение. Одна из причин, обрекающих их на неудачу, заключается в том, что они, прохаживаясь по внутренней стороне тротуара, часто замедляют шаг, чтобы посмотреть, к примеру, на витрины магазинов. В походке большинства людей ощущается целеустремленность, потому что у них есть место, куда они направляются, и намерение, которое они собираются осуществить. В отличие от них злоумышленники бесцельно ходят по улице в ожидании очередной жертвы, и поэтому их осанка и походка оказываются не такими, как у всех. Они передвигаются без определенного направления, пока не выберут цель для нападения. Когда такой злоумышленник направляется к потенциальной жертве, у нее появляется ощущение дискомфорта. Это ощущение вызывает лимбический мозг, который старается не допустить, чтобы человек стал очередной мишенью, и постоянно просчитывает варианты возможного развития событий².

Все более очевидной становится потенциальная и реальная криминальная опасность определенных социальных групп и слоев населения, отличающихся размытостью ценностных ориентаций и установок, ослаблением социально-полезных связей со средой обитания. В этой связи в постоянном оперативном контроле, контроле участковых уполномоченных полиции, сотрудников патрульно-постовой службы нуждаются:

во-первых, группы молодежи, сформировавшиеся на основе общих установок на специфические формы субкультуры;

во-вторых, группы населения и отдельные лица, работающие на объектах, к которым имеют притяжение асоциальные, антиобщественные, преступные элементы;

в-третьих, группы населения, которых в той или иной мере отличает маргинальный статус;

¹ Наварро Д., Карлинс М. Указ. соч. С. 42.

² Там же. С. 45.

в-четвертых, люмпенизированный или «придонный» слой.

Таким образом, накопление и анализ информации о состоянии морально-политического и социально-психологического климата на территории обслуживания позволяет установить:

- характер и направленность деформации общественного и индивидуального сознания населения обслуживаемой территории;
- степень социальной и педагогической запущенности определенных групп населения, представляющих потенциальную криминогенную опасность и требующих оперативного освещения;
- внутритерриториальные зоны со специфическими субкультурами¹.

В то же время сотрудникам полиции не следует забывать о том, что для установления психологического контакта с различными категориями граждан, получения от них значимой информации необходимо правильно выстраивать прежде всего невербальную коммуникацию. Человек, упирающий руки в бока, подсознательно выражает свою силу и превосходство, а также претензию на владение определенной территорией. Если сотрудник полиции принимает такую позу перед участниками бытовых скандалов, то его поведение может обострить накал страстей и усугубить ситуацию. Особенно неприятных последствий можно ожидать в том случае, если полицейский при этом будет стоять в дверях, перекрывая жильцам выход из дома. Сильнодействующие сигналы «территориального» поведения, такие как упертые в бока руки, вызывают острую эмоциональную реакцию в связи с тем, что каждый человек считает свой дом своей крепостью, а «королям» не нравится, когда чужаки вторгаются в их пространство.

Как утверждает Дж. Наварро, еще одна потенциально опасная ситуация, связанная с таким положением рук, может возникнуть у молодых полицейских, которых после привычной для них патрульной службы направляют работать под прикрытием. Когда неопытный полицейский впервые оказывается в значном заведении (например, в баре, куда ему поручено внедриться) в качестве тайного агента, он может невольно принять привычную позу. Но стоять, уперев руки в бока, хорошо только тогда, когда ты в форме и при исполнении. А если полицейский работает под прикрытием, то у него нет никакого права демонстрировать подобное властное или «территориальное» поведение людям, которых он не знает. Такая оплошность может привести к немедленному разоблачению со всеми вытекающими последствиями. На допросах многие преступники показывают, что чаще всего переодетые полицейские «прокалываются» как раз на таких «территориальных» жестах рук. Гражданские люди редко упирают руки в бока, если только не занимают руководящую должность².

¹ Аврутин Ю. Е., Пряхина М. В., Самарин Н. Ю., Статный В. М. Указ. соч. С. 78.

² Наварро Д., Карлинс М. Указ. соч. С. 69–70.

Глава 6. Использование навыков профайлинга при проведении отдельных следственных действий

При проведении отдельных следственных действий (осмотр, допрос, очная ставка, обыск) с целью получения значимой для следствия информации целесообразно использовать ряд стратегий (моделей), которые достаточно широко используются в профайлинге.

Также они имеют название – стратегии (модели) получения признания. Остановимся на некоторых из них. Это, во-первых, модель «Субъект – Действие – Объектность» (Р. Дилтс); во-вторых, модель «Оценка валидности утверждений» (У. Ундойч).

Модель «Субъект – Действие – Объектность» (СДО) в основе своей ориентирована на максимальную конкретизацию полученной информации. Нередко показания подозреваемых (обвиняемых), свидетелей (очевидцев), потерпевших неконкретны, размыты, достаточно абстрактны. Проявляется это чаще всего в опущении, обобщении, искажении информации. Соответственно, следует (в частности, при проведении допроса) ставить вопросы таким образом, чтобы полученная информация была наиболее полная, достоверная, детальная и правдивая. Основными задачами стратегии СДО являются: 1) восстановление исчезнувшей информации; 2) превращение события в процесс; 3) поиск противоречия с опытом; 4) разрушение ограничения; 5) выяснение того, с чем сравнивают; 6) выяснение, действительно ли справедливо предположение о причинно-следственной связи; 7) выяснение способа получения информации.

Вопросы по «субъекту» («кто?», «что?») – это вопросы по существительному. Например, на высказывание «Этот человек напал на меня», можно задать ряд вопросов: «Вы уверены, что именно этот человек напал на Вас?», «Этот человек был мужчиной или женщиной?», «Во что он был одет?» и др.

Вопросы по «действию» («что делать?») являются вопросами по глаголам. Например: «В чем выразалось нападение, какие действия он совершал?», «Говорил ли что-либо этот мужчина, когда напал на Вас?», и др.

Вопросы по объектности («как?», «какие?») являются вопросами по прилагательным, наречиям, дополнениям. «Как Вы поняли, что именно этот мужчина напал на Вас, когда случайно увидели его на улице?», «Как конкретно он наносил удары?», «Почему Вы считаете, что в Вашем районе опасно вечером ходить по улицам?» и др.

Применяя модель «Субъект – Действие – Объектность», следователь выясняет те самые детали, которые позволят ему объективно расследовать преступление.

Оценка валидности утверждений (иногда обозначаемая аббревиатурой ОВУ) на сегодняшний день является наиболее популярной методикой для оценки правдоподобности утверждений, представленных в устной форме. Эта методика была разработана в Германии для определения достоверности детских свидетельских показаний, полученных в ходе судебных разбирательств по

вопросам сексуального насилия¹. Данная методика создавалась специально для работы по уголовным делам, связанным с сексуальным насилием, и взаимодействия с детьми. В настоящее время мнения экспертов – психологов и юристов по поводу того, подходит ли методика ОВУ для оценки свидетельских показаний взрослых свидетелей и обвиняемых, предоставленных ими в ходе судебных разбирательств, в связи с преступлениями, не имеющими сексуальной подоплеку, разделились. В одних странах (Германия, Нидерланды, Швеция) модель ОВУ получила более широкое распространение, нежели в других (США, Канада).

По нашему мнению, алгоритм применения стратегии ОВУ носит достаточно универсальный характер и, с учетом особенностей личности подозреваемых (обвиняемых), свидетелей (очевидцев), потерпевших, может использоваться в процессе допроса следователем.

В модель ОВУ входят три основных элемента: структурированное интервью; контент-анализ на основании установленных критериев (КАУК) – их 19; оценка результатов КАУК с помощью ряда вопросов. Здесь мы лишь кратко остановимся на вопросах для проверки истинности утверждения.

При проведении допроса следователем проверяется блок «Особые содержательные элементы». Другие блоки, такие как «Общие характеристики речи», «Содержательные элементы, отражающие особенности мотивации» и «Элементы, характеризующие совершенное преступление» – отмечаются, но не проверяются (так же как и «утечки» информации). Ниже представлены критерии, по которым определяется валидность утверждений опрашиваемого лица.

- Контекстуальные вставки (В какое именно время произошло событие? Что вы в этот момент делали? Какая погода была?).
- Описания взаимодействия (Какие эмоции испытывал собеседник? Что он вам говорил? Какие были ваши реакции на его слова?).
- Воспроизведение разговора (Что именно он вам сказал? Как это отразилось на вас?).
- Неожиданные затруднения, необычные подробности (Было ли что-либо необычное? Что вы почувствовали?).
- Избыточные подробности (Проверять не надо, о них либо говорит сам подозреваемый (обвиняемый), либо нет.).
- Точно воспроизведенные, но неверно истолкованные подробности (следователь отмечает для себя, они не нуждаются в проверке.).
- Сообщение о психическом состоянии свидетеля (Что вы почувствовали, когда узнали о происшествии? Какие эмоции вы испытывали в момент происшествия?).
- Объяснение психологического состояния нападавшего (Как вы думаете, как чувствовал себя преступник? Какие эмоции он испытывал?).

Как мы видим, применение модели ОВУ, где четко указаны критерии достоверности высказываний, будет более эффективным вместе с одновремен-

¹ Фрай О. Ложь. Три способа выявления. Как читать мысли лжеца, как обмануть детектор лжи. – СПб.: Прайм-ЕВРОЗНАК, 2006. С. 140.

ным применением стратегии СДО, которая, в свою очередь, ориентирована на конкретность и детальность в ответах опрашиваемых лиц.

Десять заповедей успеха в наблюдении и расшифровке сигналов невербальной коммуникации (по Дж. Наварро)¹:

Заповедь 1. Внимательно наблюдайте за тем, что происходит вокруг.

Заповедь 2. Наблюдение в контексте – это ключ к пониманию невербального поведения.

Заповедь 3. Учитесь распознавать и расшифровывать универсальные сигналы невербального поведения.

Заповедь 4. Учитесь распознавать и расшифровывать идиосинкратические (индивидуальные) сигналы невербального поведения.

Заповедь 5. Когда вы общаетесь с другими людьми, то старайтесь определить их базовые модели поведения.

Заповедь 6. Всегда старайтесь замечать в людях множественные эмблемы — сигналы поведения, которые подаются одновременно или последовательно.

Заповедь 7. Важно искать в поведении человека изменения, которые свидетельствуют об изменениях в его мыслях, эмоциях и намерениях.

Заповедь 8. Старательно учитесь распознавать ложные или обманчивые невербальные сигналы.

Заповедь 9. Умение различать признаки комфорта и дискомфорта поможет вам сфокусироваться на элементах поведения, способных сыграть самую важную роль в расшифровке невербальных сообщений.

Заповедь 10. Когда наблюдаете за другими, старайтесь делать это незаметно.

При проведении допроса (и других следственных действий, в которых присутствует коммуникация) следователю важно обращать внимание на такое невербальное проявление, как «очистка ног» – одну из форм успокаивающего поведения, которая часто остается незамеченной, потому что это действие производится под столом. В ходе этого успокаивающего занятия человек кладет руку (или обе руки) на ногу (или на обе ноги), а затем скользит ладонями по верхней поверхности бедер в направлении коленей. Некоторые люди выполняют это движение только один раз, но часто оно производится регулярно или просто превращается в массаж ног. Кроме того, таким движением можно вытирать вспотевшие ладони, и в этом случае оно выдает беспокойство, но в основном его используют, чтобы избавиться от напряжения. Этот невербальный сигнал не должен ускользать от внимания следователя, потому что однозначно свидетельствует о том, что человек испытывает стресс. Поэтому следует обращать внимание на людей, которые опускают одну или обе руки под стол. Если человек начнет заниматься «очисткой ног», то можно это заметить по тому, как одновременно с поглаживающей ногу ладонью двигается верхняя часть руки и плечо.

Дж. Наварро отмечает значительность невербального сигнала «очистки ног» как немедленной реакции на негативное событие. В течение многих лет он

¹ Наварро Д., Карлинс М. Указ. соч. С. 9–15.

наблюдал это поведение в тех случаях, когда подозреваемым предъявляли изобличающие их доказательства, такие как фотографии хорошо знакомого им места преступления (в юриспруденции это называется преступным знанием или заведомостью). Эта форма очищающего и успокаивающего поведения одновременно служит двум целям. Человек вытирает вспотевшие ладони и поглаживает себя, чтобы успокоиться.

Сотрудникам следственных аппаратов следует отмечать успокаивающие поглаживания ладонями ног на начальной стадии допроса, а затем следить за тем, как часто они повторяются при постановке трудных вопросов. Возрастание количества или энергичности этих движений служит верным признаком того, что вопрос вызвал у человека сильный дискомфорт. Этот дискомфорт вполне может означать, что человек обладает преступным знанием, обманывает или что следователь подобрался очень близко к чему-то, о чем он не желает говорить. Еще одной причиной такого поведения может оказаться элементарный стыд, который испытывает человек, вынужденный раскрывать личные тайны в ответ на вопросы следователя. Поэтому необходимо внимательно следить за тем, что происходит под столом, отмечая движения верхней части рук.

Однако важно отметить тот факт, что хотя реакцию «очистки ног» практически всегда можно увидеть у людей, которые лгут, также достаточно часто можно наблюдать ее у многих ни в чем не повинных граждан, которые просто нервничали. Поэтому лучше всего, если следователь будет считать эту реакцию признаком отчаянного стремления мозга успокоиться и основанием для дальнейшего поиска причин такого поведения¹.

Как отмечает Дж. Наварро, каждый раз, когда у сидящего человека покачивание ноги сменяется подсакиванием, это явно означает, что он увидел или услышал нечто такое, что его не обрадовало. И если покачивание может считаться признаком нервозности, то подсакивание ноги имитирует удар и является подсознательным способом борьбы с неприятностями. Такое поведение примечательно тем, что оно является автоматическим и большинство людей просто не замечают этих своих движений. Можно использовать этот невербальный сигнал тела с выгодой для себя и придумывать вопросы, которые вызовут реакцию удара ногой (или любое другое многозначительное изменение в невербальном поведении) и помогут определить, какие конкретно вопросы или темы оказываются для человека самыми трудными. Таким способом можно вытянуть из людей факты, которые те стараются скрыть даже тогда, когда они отказываются отвечать на вопросы.

Если человек, который постоянно покачивает или трясет одной или обеими стопами или ногами, вдруг прекращает это делать, то необходимо обязательно отметить этот факт. Он обычно означает, что человек переживает стресс, резкое изменение эмоционального состояния или чувствует какую-то угрозу. Возможно, это реакция на какое-то предположение или вопрос, способный привести к получению информации, которую человек хочет от вас утаить.

¹ Наварро Д., Карлинс М. Там же. С. 30.

Возможно, человек что-то совершил и теперь боится, что об этом станет известно.

Когда человек внезапно поворачивает носки внутрь или «смыкает» стопы, то это знак того, что он беспокоится, волнуется и/или ощущает угрозу. В ходе допросов подозреваемых в совершении преступлений следует обращать внимание, не скрещивают ли они стопы или лодыжки, т.к. это свидетельствует о сильном стрессе. Многих людей приучают держать ноги вместе, особенно женщин, когда они сидят в юбке. Но такое скрещивание лодыжек, особенно в течение длительного времени, выглядит неестественно и должно считаться подозрительным, особенно у мужчин.

Опытные наблюдатели за невербальным поведением отмечают, как часто у людей, которые лгут, во время допроса ноги совсем не двигаются, словно замирают, или же удерживаются в скрещенном положении, которое мешает движениям. Эти выводы согласуются с результатами исследований, которые указывают на склонность людей не двигать руками и ногами в то время, когда они говорят неправду. Однако следует иметь в виду, что само по себе отсутствие движений нельзя считать признаком обмана; это всего лишь свидетельство самоконтроля и осторожности, которые одинаково часто используют нервные и лживые люди для борьбы с беспокойством.

Дополнительные эмблемы повышают вероятность того, что ваш вывод окажется правильным. Например, при «блокировке» стоп человек может сначала обвить ногами ножки стула, а затем провести рукой по ноге (словно вытирает руку о штанины). «Блокировка» стоп – это проявление реакции «замирания», а потирание ноги – это признак успокаивающего поведения. В совокупности эти действия с большой долей вероятности позволяют говорить о боязни разоблачения. Человек боится, что содеянное им будет раскрыто, и по этой причине испытывает стресс.

По мнению Дж. Наварро, вопрос, вызывающий сильный стресс, часто заставляет отвечающего прятать стопы ног под стул, что можно считать проявлением реакции дистанцирования и попыткой уменьшить до минимума количество незащищенных частей тела. Этот признак можно использовать для того, чтобы выявить дискомфорт, связанный с конкретными вопросами, и выбрать правильное направление допроса. Опытному наблюдателю такое поведение стоп и ног откроет многие факты, о которых допрашиваемый не хочет рассказывать. После того как следователь сменит тему и напряжение спадет, стопы снова появятся в поле зрения, выражая облегчение, которое испытает допрашиваемый в связи с прекращением обсуждения опасной темы¹.

Таким образом, нижние конечности (стопы и ноги) дают наблюдателю очень точную информацию. Умелое использование этой информации окажет помощь сотрудникам полиции в решении задачи чтения допрашиваемых в различных условиях и ситуациях.

Значимым фактором, на который в своих исследованиях обратил Дж. Наварро, является подрагивание сигареты в руках допрашиваемого, когда у него

¹ Там же. С. 47–48.

выясняют наличие определенных криминальных связей, называя при этом конкретные имена и фамилии. Игнорировать эту поведенческую особенность ни в коем случае нельзя, а следует детально расспросить по всем эпизодам, на которые у допрашиваемого была такая реакция¹.

Для того чтобы получить дополнительные сведения о человеке с помощью форм успокаивающего поведения, следует использовать следующие рекомендации:

1. Обращайте внимание на формы успокаивающего поведения в момент их проявления. Я рассказал вам обо всех основных типах успокаивающих действий. Если вы станете уделять достаточно внимания поиску этих сигналов тела, то со временем научитесь без труда распознавать их в процессе взаимодействия с другими людьми.

2. Прежде всего определите базовую модель успокаивающего поведения человека. Это поможет вам замечать любые повышения интенсивности и/или частоты использования успокаивающих действий и реагировать на них соответствующим образом.

3. Когда вы видите, что человек использует успокаивающий жест, спросите себя: «Что заставило его это сделать?» Он явно чем-то обеспокоен, и поэтому, собирая невербальную информацию, вам необходимо выяснить, что именно вызывает у него дискомфорт.

4. Запомните, что успокаивающие действия почти всегда производятся после какого-то стрессового события. И если человек демонстрирует признаки успокаивающего поведения, то этому, скорее всего, должно было предшествовать какое-то потрясение, вызвавшее данную реакцию.

5. Способность связывать проявления успокаивающего поведения с вызывающими их конкретными стресс-факторами поможет вам лучше понять человека, с которым вы имеете дело.

6. В определенных обстоятельствах, когда вам необходимо лучше понять мысли и намерения человека, вы можете сами сказать или сделать то, что должно вызвать у него стресс, а затем наблюдать, не приведет ли это к более яркому проявлению его успокаивающих движений.

7. Отметьте, какую часть тела успокаивает человек. Это важно, потому что чем сильнее стресс, тем чаще человек использует прикосновения к лицу или шее.

8. Учтите: чем сильнее стресс или дискомфорт, тем больше вероятность проявления признаков успокаивающего поведения.

Использование успокаивающих движений позволяет достаточно точно оценить степень комфорта или дискомфорта. В известном смысле эти действия можно назвать «командой поддержки» наших лимбических реакций. В то же время они способны многое рассказать о нашем эмоциональном состоянии и о том, как мы на самом деле себя чувствуем².

¹ Там же. С. 83.

² Там же. С. 32

Результаты исследования, которое провел в 2003 году профессор социальной психологии из Портсмутского университета Олдерт Фрай, показывают, что лжецы меньше жестикулируют, реже прикасаются к людям и в целом совершают меньше движений руками и ногами, чем честные люди. Этот вывод полностью согласуется с принципами лимбических реакций, которые описывает Дж. Наварро. Перед лицом опасности (в данном случае угрозы разоблачения обмана) люди стараются меньше двигаться или полностью замереть, чтобы не привлекать внимания. Такое поведение часто нетрудно заметить в ходе беседы, если в те моменты, когда человек говорит неправду, движения его рук становятся очень скованными, хотя в остальное время он оживленно ими жестикулирует. По мнению Дж. Наварро, в силу того, что такие перемены контролируются лимбической системой, а не думающим мозгом, они оказываются более достоверными и полезными сигналами, чем произнесенные слова. В связи с этим целесообразно специально обращать внимание на внезапные изменения интенсивности движений рук, и особенно кистей и пальцев – они способны многое рассказать о том, что на самом деле происходит в голове у человека. В частности, как только поднимается исключительно щекотливая тема, пальцы допрашиваемого распрямляются и переплетаются, а кисти начинают интенсивно двигаться вперед-назад. Объясняется это тем, что усиление тактильного контакта кистей рук помогает человеку увеличить количество посылаемых в мозг успокаивающих сигналов.

Проводя допросы жертв изнасилований, особое внимание следует обращать на то, как часто они во время рассказа о случившемся дотрагиваются до надгрудной ямки, что является типичным признаком дистресса. Отсутствие таких прикосновений, а также ровное безэмоциональное повествование может свидетельствовать о недостоверности, лживости показаний. В то же время, невзирая на то, что ограничение движений кистей рук вполне может указывать на обман, никогда не следует торопиться с выводами. Единственное бесспорное заключение, которое можно сделать в момент перехода кистей рук в состояние «спячки», состоит в том, что мозгом овладело какое-то другое чувство или мысль. Кроме того, такое изменение может просто означать, что по какой-то причине человек потерял уверенность в своей позиции или интерес к тому, о чем идет речь¹.

В качестве невербальных сигналов важную информацию могут дать глаза допрашиваемого, в частности, сужение/расширение зрачков. Особенно это важно при допросах обвиняемых (подозреваемых), когда им предъявляют фотографии возможных соучастников преступления, которых они покрывают. При виде знакомых лиц на фото зрачки допрашиваемого могут сначала расширяться, демонстрируя узнавание, после чего – быстро сузиться. Также допрашиваемый в этот момент может немного прищуриться. Данная реакция на подсознательном уровне с высокой степенью вероятности демонстрирует узнавание людей, которых предъявили обвиняемому (подозреваемому). Не следует забывать и о том, что любое уменьшение размера глаз в результате прищурива-

¹ Там же. С. 88–91.

ния или сужения зрачков – это форма подсознательного «блокирующего» поведения. Поэтому все формы такого поведения служат признаками беспокойства, неприязни, несогласия или предчувствия потенциальной угрозы¹.

Практика показывает, что плотно сжатые или как бы исчезнувшие губы – это исключительно достоверная мгновенная реакция на трудный вопрос. Особенно достоверным этот сигнал является в том случае, когда такое сжимание или как бы исчезновение губ происходит всего один раз за время всей беседы. Он означает, что допрос следует продолжить именно в этом направлении. В то же время другой сигнал – надутые губы также нередко можно заметить во время допросов, особенно когда подозреваемому представляется не соответствующая действительности информация. Подозреваемый надувает губы в знак несогласия, поскольку точно знает, что следователь не располагает фактами².

Не следует упускать из внимания такой важный невербальный сигнал, как усмешка. Наблюдения показывают, что подозреваемые обычно усмеваются, когда думают, что знают больше, чем следователь, или чувствуют, что тот не располагает полной информацией. В любом случае усмешка – это явный признак неуважения или презрения к другому человеку³.

Когда лицо допрашиваемого бледнеет – это вызывается реакцией шока. Краска отливает от лица допрашиваемых, которым внезапно представляются неопровержимые доказательства их вины. Кожа лица бледнеет, когда нервная система ограничивает поступление крови в поверхностные сосуды и направляет ее в крупные мышцы, чтобы приготовить тело к бегству или нападению. Побледнение лица не следует игнорировать, поскольку оно служит признаком сильного стресса. Еще одним важным невербальным сигналом является расширение крыльев носа, особенно, если рядом с человеком, у которого есть причина напасть на сотрудника полиции или совершить побег (скрыться)⁴.

Ни в коем случае не следует забывать о том, что необходимо рассматривать элементы поведения в совокупности, постоянно оценивать все замеченное в контексте и отмечать, соответствуют или не соответствуют выражения лица сигналам других частей тела. Только соблюдение всех этих правил позволит сотрудникам полиции уверенно и правильно оценивать эмоции и намерения человека⁵.

Для раскрытия обмана при проведении допроса и некоторых других следственных действий (очная ставка, предъявление для опознания, обыск) Дж. Наварро предлагает использовать разработанную им модель идентификации нечестного поведения, основанную на концепции лимбического возбуждения и внешних проявлений состояния комфорта и дискомфорта, или домена комфорта/дискомфорта, названную им «четырёхдоменная модель распознавания обмана». В основе данной модели лежит гипотеза о том, что если мы говорим правду и не испытываем беспокойства, то чувствуем себя более комфортно, чем ко-

¹ Там же. С. 98.

² Там же. С. 105.

³ Там же. С. 107.

⁴ Там же. С. 109.

⁵ Там же. С. 113.

гда лжем или боимся оказаться уличенными в «преступном знании». Кроме того, эта модель показывает, что, когда мы чувствуем себя комфортно и ведем себя честно, у нас проявляется склонность демонстрировать эмпатическое поведение, а когда испытываем дискомфорт, то такого желания не возникает. Цель верификатора состоит в том, чтобы создать максимально комфортные условия в начальной стадии любого взаимодействия или во время создания атмосферы эмпатии (в психологии это называется «построением раппорта»). Это поможет определить базовые формы поведения человека, пока он еще не чувствует угрозы. В большинстве случаев, чтобы отделить ложь от правды, часто бывает достаточно всего лишь заставить человека детализировать его версию произошедшего. Основными качествами лица, задающего вопросы и наблюдающего за поведением отвечающего, Дж. Наварро небезосновательно считает выдержку и спокойствие. В данной ситуации верификатору надо стараться не выказывать подозрительности, демонстрировать доброжелательность и объективность. Такое поведение уменьшит вероятность того, что отвечающий на вопросы займет оборонительную позицию и/или не захочет делиться значимой информацией.

Если во время допроса присутствует согласованность, то интонации каждой стороны должны зеркально отражать интонации другой. Однако если между общающимися нет гармонии, то и согласованность тоже отсутствует. Собеседники могут по-разному сидеть, использовать разный стиль речи и интонации, а выражения их лиц будут, по меньшей мере, разными, если не прямо противоположными. Несогласованность препятствует эффективной коммуникации и становится серьезной помехой для получения значимой информации¹.

Признаки дискомфорта (по Дж. Наварро):

- учащается сердечный ритм;
- приподнимаются волоски на коже;
- усиливается потоотделение;
- учащается дыхание;
- попытки переместить свое тело, пытаюсь защититься или дистанцироваться;
- смена позы на стуле (кресле);
- тремор любых частей тела (губ, рук, ног);
- попытка спрятать или сдерживать движения кистей рук или губ;
- ерзание на стуле (кресле);
- раскачивание корпуса;
- постукивание пальцами по столу;
- разворот туловища или стоп в направлении выхода;
- дистанцирование от собеседника или выстраивание барьеров;
- потирание лба у виска;
- сжимание ладонью лица;
- растирание шеи или поглаживание затылка;
- закатывание глаз (знак неуважения);

¹ Там же. С. 115–117.

- удаление с одежды несуществующих ворсинок (прихорашивание);
- демонстрация превосходства над тем, кто задает вопросы;
- использование односложных, резких, саркастических ответов;
- использование микрожестов с неприличной коннотацией;
- избегание прикосновений или любых физических контактов;
- негативные эмоции (страх, гнев, отвращение, презрение);
- микровыражения, которые длятся слишком долго (более 1 сек.);
- закрывание «блокировка» глаз;
- частое моргание;
- дрожащий или надтреснутый голос;
- произвольные глотательные движения.

Рекомендуется также в ходе допроса, беседы для установления истины или определения степени искренности человека, собирать невербальную информацию стоя (если, конечно, это возможно и приемлемо в данной ситуации). Это положение позволяет заметить много поведенческих признаков, ускользающих от внимания, когда верификатор сидит¹.

Двенадцать правил Дж. Наварро для прочтения успокаивающих невербальных сигналов в процессе межличностного взаимодействия:

1. Обеспечение хорошего обзора.
2. Готовность к тому, чтобы увидеть успокаивающие действия.
3. Ожидание появления первоначальной нервозности.
4. Умение помочь человеку расслабиться.
5. Определение базовой манеры (линии) поведения.
6. Контроль всех случаев усиленного использования успокаивающих движений.
7. Умение после задавания вопроса, сделать паузу и понаблюдать за поведением отвечающего.
8. Умение не позволять отвечающему отклоняться от темы.
9. Умение не путать словоохотливость с правдой.
10. Учет постоянного колебания уровня стресса.
11. Точное определение причины стресса.
12. Понимание того, что успокаивающие движения способны многое рассказать внимательному наблюдателю².

При этом выделяются две характеристики, которые могут оказать помощь в распознавании обмана у отвечающего – это согласованность и выразительность.

Согласованность анализируется:

- между вербальными и невербальными сообщениями;
- между обстоятельствами текущего момента и тем, что говорит объект наблюдения;
- между событиями и эмоциями;
- между согласованностью времени и пространства.

¹ Там же. С. 118.

² Там же. С. 123.

В свою очередь, выразительность проявляется:

- в громкости и высоте голоса;
- в интонации и повторах слов;
- в экспрессивных жестах;
- в поднятии бровей (изгибании их дугой);
- в расширении глаз;
- в наклоне туловища вперед.

Кроме того, многие следователи по уголовным делам сообщают, что когда голова, шея, руки и ноги человека почти не двигаются, а пальцы впиваются в подлокотники, то это поведение свидетельствует о высокой вероятности обмана. Людям, которые лгут, не хватает убежденности и уверенности в том, что они говорят. Обращается также внимание на ладони говорящего: человек, который говорит правду, гораздо реже использует так называемые «просительные» жесты – кисти рук повернуты ладонями вверх, и, наоборот чаще использует «убедительные» жесты – кисти рук повернуты ладонями вниз. Одновременно с этим анализируется «захват пространства» – чем меньше у человека уверенности, тем меньше пространства он занимает, а также принимает различные позы неуверенности – поза «зародыша», поза «черепяхи», переплетение рук или ног, одностороннее пожимание плечом.

Глава 7. Профессионально важные качества специалиста-профайлера. Использование в профессионально-психологическом отборе аппаратно-программного комплекса «Автоматизированная система психологического сопровождения профессиональной деятельности»

Умение считывать психологическую информацию подразумевает не только тренировку наблюдательности и внимания, выработки устойчивых навыков психологического наблюдения, но и понимание основных законов кинесики (науки о языке тела), владение искусством ведения беседы, тактическими приемами, позволяющими эффективно оценивать поведение пассажира в ходе предполетного досмотра или проверки документов.

Оценка криминального искажения информации в профайл-методе проводится, прежде всего, с позиции оценки конгруэнтности (согласованности) сообщений, как вербальных (словесных), так и невербальных (кинестетических)¹.

Основной целью профайлинга, таким образом, является обязательное выяснение причин возникновения неадекватности в поведении подозреваемого либо пассажира, если дело касается использования профайлинга на транспорте.

Причины могут быть различны: боязнь необходимости передвижения именно этим видом транспорта, связанная с психологическими особенностями человека; плохое самочувствие; личные, порой трагические, переживания и т. д. Такой причиной может являться и причастность лица к подготовке и проведению теракта на транспортной объекте. В любом случае, настораживающее поведение является оправданным поводом для проведения более тщательного досмотра и проверки документов.

Однако применение профайлинга, так скажем, по классической схеме не всегда возможно. В случае предотвращения теракта с участием террориста-смертника вербальное (речевое) общение с объектом может и не иметь места. Поэтому подготовка специалистов в области профайлинга должна включать в себя и более узкое направление – визуальную диагностику подозреваемого, основанную на знании психологии преступника как таковой, вариантов подбора возможных кандидатов, их вербовки и подготовки, методов изменения состояния сознания. Кратко можно определить, что диагностика – идентификация состояния. Визуализация – формирование зрительного образа. Соответственно, визуальная психодиагностика – идентификация психологического состояния человека на основе его зрительного восприятия наблюдателем, т. е. диагностика без использования каких-либо тестовых или инструментальных методов сбора психологической информации².

Наблюдатель (сотрудник полиции) сам является психометрическим прибором, и, как любой прибор, должен быть определенным образом откалиброван

¹ Анисимова Н. Н. Особенности визуальной психодиагностики личности террориста. Обнаружение криминального искажения информации: учеб.-метод. пособие. – 2-е изд., перераб. / науч. ред. Ю. Н. Демидова. – Домодедово: ВИПК МВД России, 2007. С. 6.

² Там же. С. 7.

и настроен. Подобной настройкой являются и знания особенностей восприятия и сбора психологической информации методом наблюдения.

Напомним, что наблюдение – это прежде всего определенным образом организованное восприятие, обусловленное задачей, стоящей перед наблюдателем, и сущностью рассматриваемого явления, т. е. наблюдение является целенаправленной деятельностью.

Помимо ошибок личностного и психологического происхождения при применении традиционного метода психологического наблюдения особого внимания заслуживают трудности в диагностике эмоционального состояния человека и его изменений. При распознавании эмоций используется вся доступная информация о поведении наблюдаемого лица и ситуации, в которой он находится¹.

Понимание языка эмоций (страха, гнева, удивления, отвращения, презрения, радости, печали) требует не только знания общих норм выражения эмоций, оно требует еще способности и готовности анализировать специфический язык окружающих людей и обучаться ему.

Только определенные знания и опыт дадут сотруднику полиции навык мгновенного «выхватывания» из толпы конкретного человека, дающего «невербальные ключи» настораживающего поведения.

Таким образом, должностная компетенция профайлера требует наличия у сотрудника органов внутренних дел определенных психологических качеств, свойств, навыков и умений, таких как:

- способности решать профессиональные задачи в ситуациях, сопровождающихся порой высокой степенью личного риска;
- способности выполнять поставленные задачи в условиях дефицита времени и монотонии;
- повышенной ответственности за свои действия («отсутствие права на ошибку», что может привести к большому числу жертв гражданского населения);
- способности к быстрому установлению контактов разного социального уровня, умение подстраиваться под собеседника, не поддаваясь манипуляциям с его стороны;
- умения применять психологические приемы с целью получения оперативно-значимой информации;
- способности выдерживать длительное эмоциональное напряжение, тревожные состояния, чувство страха, неопределенности и т. п.;
- высокой умственной работоспособности, высоких показателей attentивно-мнестических процессов;
- высокой интеллектуальной активности (анализ непрерывно меняющейся ситуации, удержание в памяти большого количества информации, сличение единиц информации, достраивание информационной карты при недостаточности имеющихся данных, принятие решений в условиях дефицита времени и информационной неопределенности);

¹ Аминов И.И. Юридическая психология. – М.: ЮНИТИ-ДАНА, 2008. С. 81.

- способности к рефлексивному мышлению (умение предугадывать мысли и действия другого человека, став на его позицию);
- способности к комбинационному мышлению (умение моделировать ситуации, оказывающие воздействие на лиц, представляющие оперативный интерес);
- способности к ролевому перевоплощению, безошибочно разыгрывать роли различных социальных и профессиональных типов;
- высокого уровня речевого развития, умения быстро и достоверно объяснить актуальную ситуацию.

Оценка должностной компетентности возможна диагностическими методиками в виде опросников или кейсов для контроля знаний – умений – навыков (ЗУН), рейтинговой оценкой и имитационным моделированием. По результатам тестирования можно судить о степени сформированности тех или иных компетенций, а рейтинговая оценка или имитационное моделирование (решение ситуационно-поведенческих тестов) позволяют оценить, насколько сформированные компетенции реализуются на практике. Окончательный расчет должностной компетентности осуществляется после того, как психометрические показатели будут скорректированы с учетом результатов имитационного моделирования.

Изучение профессионально важных качеств, необходимых сотрудникам-профайлерам, возможно методом «двух портретов», в котором степень близости реального профиля претендента и эталонного оценивается математически. Оригинальный «метод двух портретов», предложенный Т. П. Зинченко и А. А. Фрумкиным¹, позволяет определить номенклатуру и необходимую степень выраженности психофизиологических и личностных свойств, обеспечивающих эффективность профессиональной деятельности; осуществить подбор диагностических методик в соответствии с построенным психологическим эталоном специальности; составить реальный психологический портрет обследуемого; принять решение по результатам сравнения эталона и реального портрета с применением математических методов обработки.

Психологический эталон специальности строится на основании экспертных оценок специалистов, имеющих большой опыт успешной работы в анализируемой области профессиональной деятельности. Для работы с экспертами применяется универсальный опросник (авт. Т. П. Зинченко, Приложение 5), 127 вопросов которого направлены на оценку значимости для эффективного выполнения той или иной профессиональной деятельности девяти классов психофизиологических свойств и личностных характеристик: сенсорно-перцептивных свойств, мнемических свойств, attentionных свойств, имажинативных свойств, мыслительных свойств, свойств нервной системы, особенностей когнитивного стиля, личностных свойств, функционального состояния.

В отношении каждого выделенного свойства эксперт выносит суждение о степени его не только необходимости, но и недопустимости для данной специ-

¹ Фрумкин А. А. Психологический отбор в профессиональной и образовательной деятельности. – СПб.: Изд-во «Речь», 2004. С. 26–35.

альности. Определяя количественно степень важности того или иного качества, эксперт пользуется следующей вербальной шкалой:

качество обязательно	+ 3 балла
качество рекомендовано	+ 2 балла
качество желательно	+ 1 балл
наличие качества безразлично	0 баллов
качество нежелательно	– 1 балл
качество противопоказано	– 2 балла
качество недопустимо	– 3 балла.

Результаты опроса экспертов подвергаются тщательной обработке с использованием надежных статистических методов стабилизации экспертных оценок. Далее в соответствии с полученным эталоном подбираются диагностические методики, проводится тестирование, анализ сравнения реального и эталонного психологического портрета. Преимуществом данного подхода является количественное выражение эталона, которое позволяет применять математические методы для определения степени пригодности претендента.

В рамках нашего исследования при рассмотрении вопросов, связанных с профессиональным психологическим отбором профайлеров из числа сотрудников органов внутренних дел, построение психологического эталона «профайлера» и изучение психологической сложности их профессиональной деятельности осуществлялось на основании анализа экспертных оценок с использованием пакета прикладных программ «Автоматизированная система психологического сопровождения деятельности» (АСПСД)¹. В качестве экспертов были привлечены: профессорско-преподавательский состав Санкт-Петербургского университета МВД России, проводящий занятия по учебной дисциплине «Основы профайлинга в обеспечении безопасности на транспорте»; руководящий состав отдела психологической работы УМПО УРЛС ГУ МВД России по г. Санкт-Петербургу и Ленинградской области; руководящий состав Управления на транспорте МВД России по Северо-Западному федеральному округу; сертифицированные специалисты-профайлеры. Всего к исследованию было привлечено 10 экспертов.

В ходе исследования была составлена психограмма сотрудника органа внутренних дел – профайлера (табл. 2). Установлено, что успешность профилирования криминального поведения обусловлена наличием у сотрудника органов внутренних дел ряда профессионально важных качеств.

Развитое слуховое восприятие позволяет в условиях дефицита времени и повышенного звукового фона быстро ориентироваться в сложившейся ситуации, дифференцируя значимые стимулы. В профессиональной деятельности профайлера слуховое восприятие играет большую роль в связи с тем, что слу-

¹ АСПСД разработана Центром эргономических и психологических технологий на основании технологии, предложенной Г. П. Зинченко и А. А. Фрумкиным. АСПСД представляет собой реализацию оригинального подхода к решению задач профессиональной психодиагностики, основой которого является «метод двух портретов».

ховые ощущения как определяют смысловозначительное значение, так и дают возможность выделить из речевого потока необходимую информацию, устанавливающую сведения об эмоциональном состоянии человека по вокально-тональным признакам, а также его принадлежности к определенному социальному уровню на основе использования лексико-грамматических конструкций.

Хорошее развитие таких аттентивных свойств, как *распределение внимания, переключение внимания, избирательность внимания* позволяет профайлеру надежно дифференцировать на основе критериев, определяемых целью, задачей деятельности, параметры актуальной деятельности на значимые и несущественные, а также осуществлять контроль и регуляцию протекания всей деятельности.

Высокие показатели кратковременной, оперативной и долговременной памяти обеспечивают возможность опознать, узнать, сличить, перекодировать поступающую актуальную информацию. Тесно связанная с долговременной, *память словесно-логическая* также является необходимым условием для успешного выполнения задач профайлинга. Высокий уровень развития мнемических свойств обеспечивает умение видеть несколько возможных путей решения задачи и мысленно выбирать наиболее эффективный, находить новые, неординарные решения поставленной служебной задачи и, соответственно, моделировать развитие ситуации.

Хорошая обучаемость, как совокупность интеллектуальных свойств, определяет результативность деятельности специалиста-профайлера. Легкость, быстрота приобретения знаний, их применение и эффективное использование особенно важно для успешного выполнения поставленной служебной задачи.

Таблица 2

**Психологический эталон (психограмма)
сотрудника органа внутренних дел – профайлера**

<i>Значимые свойства</i>	<i>Эталон</i>
<i>Сенсорно-перцептивные свойства</i>	
Слуховое восприятие	3
<i>Аттенционные свойства</i>	
Распределение внимания	2,5
Переключение внимания	2,5
Избирательность внимания	2,5
<i>Мнемические свойства</i>	
Кратковременная и оперативная память	3
Сохранение в долговременной памяти	3
Словесно-логическая память	3
Обучаемость	2,5
<i>Мыслительные свойства</i>	
Речевые свойства	3
<i>Когнитивно-стилевые свойства</i>	

<i>Значимые свойства</i>	<i>Эталон</i>
Образность(+) – вербальность (-)	0
Аналитичность(+) – синтетичность (-)	1
Рефлексивность (+) – импульсивность (-)	1
Полезависимость (-) – полнезависимость (+)	2
<i>Класс личностных свойств</i>	
Коммуникабельность	3
Социальная чувствительность	3
Конфликтность	-3
Компромиссность	3
Агрессивность	-1
Эмоционально-волевая устойчивость	3
Склонность к риску	2,5
Адаптационный потенциал	2,5

Высокий уровень развития речевых свойств (красноречие; умение правильно и грамотно составить предложение, ясно и доходчиво изложить предъявляемые требования и правила с использованием техник аргументации и контраргументации), обеспечиваемый наличием тесной связи между когнитивными процессами и коммуникативным потенциалом личности, является необходимым условием успешности специалиста-профайлера.

Наибольшая эффективность профилирования криминального поведения обеспечивается наличием таких когнитивно-стилевых особенностей, как *уравновешенность в параметрах образности/вербальности, аналитичности/синтетичности, импульсивности/рефлексивности, а также полнезависимости*. Значимость указанных параметров обусловлена необходимостью вне зависимости от обстоятельств продуктивно работать с числовым, словесным материалом, а также с образной информацией (картинки, пиктограммы, схемы и т. д.); проявлять креативность, т. е. непрерывно осуществлять поиск новых нестандартных решений служебных задач; самостоятельно принимать решения и действовать, опираясь не только на развернутый детальный анализ ситуации, но и в условиях дефицита необходимой информации; опираться на имеющиеся знания и опыт, а не на внешние ориентиры, если они вступают в противоречие с опытом; обладать достаточно высокой критичностью мышления и умением противостоять активному навязыванию ложных доводов.

Высокий уровень развития коммуникативных способностей позволяет профайлеру быстро устанавливать контакты с новыми людьми, найти нужный тон, целесообразную форму общения в зависимости от психологического состояния и индивидуальных особенностей собеседника. В оперативной деятельности профайлер должен обладать умением слушать и тактически грамотно переводить разговор на значимые темы, применять психологические приемы с целью выведывания оперативно-значимой информации.

Ответственность, обязательность, добросовестность, повышенная социальная чувствительность, эмоциональная дисциплина обеспечивают высоко-

кую эффективность специфической деятельности профайлера. Точность и аккуратность при исполнении служебных задач, выполнение правил буквально даже тогда, когда правила кажутся пустой формальностью, является залогом его профессиональной успешности.

Отсутствие агрессивности, миролюбивость позволяет выстраивать гармоничные взаимоотношения с коллегами по работе, а также избегать конфликтных ситуаций в деятельности. Данное качество не следует путать со слабостью, недостаточной уверенностью в собственных силах и возможностях, нерешительностью.

Высокая эмоционально-волевая устойчивость также необходима в деятельности профайлера. В основе сложных волевых действий лежит тот факт, что не всякая цель, которая ставится перед сотрудниками, может быть достигнута сразу. Чаще всего достижение поставленной цели требует выполнения ряда промежуточных действий, приближающих к поставленной цели и требующие терпения и времени.

Спокойствие, уверенность в себе, постоянство в своих планах и привязанностях, отсутствие склонности к случайным колебаниям настроения, высокая работоспособность отличают успешных сотрудников-профайлеров. Они хорошо осознают требования действительности, не скрывают от себя собственных недостатков, их деятельность должна отличаться целенаправленностью, настойчивостью, самостоятельностью при принятии ответственных решений.

Склонность к риску сотрудников-профайлеров определяется неопределенностью развития ситуации, способностью к быстрой реакции в условиях дефицита времени, принятию самостоятельных решений, не противоречащих правовому кодексу и способствующих выполнению поставленной задачи по выявлению и предотвращению противоправных деяний. Ряд экспертов отмечает необходимость наличия у сотрудника высокой готовности, выраженной «склонности к разумному риску», т. к. воздержание от риска в ходе оперативной деятельности, как правило, способствует утере уже достигнутого результата. Данный параметр важен в условиях усталости и помогает выдерживать эмоциональные нагрузки.

Высокий адаптационный потенциал позволяет профайлеру легко ориентироваться в новой ситуации, быстро вырабатывать оптимальные стратегии поведения и адаптации, сохранять нервно-психическую устойчивость в самых сложных условиях служебной деятельности.

Низкий уровень конфликтности, гибкость поведения в конфликтных ситуациях и выраженная готовность к компромиссам является необходимым условием для успешной профессиональной деятельности профайлера в условиях правовой неопределенности, воздействия повышенных эмоциональных и информационных нагрузок.

В соответствии с классификацией условий труда по показателям напряженности трудового процесса и на основании оценок экспертов был определен коэффициент психологической сложности профессиональной деятельности службы профайлинга, который составил 3,2. Таким образом, профессионально-служебная деятельность сотрудников органов внутренних дел – профайлеров

относится к 3-му классу сложности¹, характеризуюсь максимальной напряженностью трудового процесса. Проведение психологического отбора по данным видам деятельности является обязательным, должно быть назначено в целях повышения эффективности и профилактики чрезвычайных происшествий по психологическим причинам.

На основании вышеописанного эталона специальности была составлена батарея психодиагностических методик – инструментарий профессионального психологического отбора сотрудников органов внутренних дел – профайлеров, обеспечивающих безопасность (табл. 3).

Таблица 3

**Инструментарий профессионального психологического отбора
сотрудников органов внутренних дел – профайлеров, обеспечивающих
безопасность**

<i>Описание</i>	<i>Диапазон</i>
Тест Кеттелла	
Эмоционально-волевая устойчивость	0–7,1-низкий, 21–26,1 высокий
Коммуникативность	0–6,1 необщительность, 16–20,1 общительность
Ответственность	0–5,1 низкий, 16–20,1 высокий
Эмпатия	0–5,1 низкий, 18–20,1 высокий
Организаторские способности	0–4,1 низкий, 22–26,1 высокий
Социальная чувствительность	0–5,1 низкий, 18–20,1 высокий
Лидерство	0–6,1 низкий, 22–26,1 высокий
Склонность к риску	0–3,1 низкий, 21–26,1 высокий
Продуктивное мышление	0–4,1 низкий, 11–13,1 высокий
Креативность (интеллектуальная инициатива)	0–7,1 низкий, 19–26,1 высокий
Фрустрированность	0–6,1 низкий, 24–26,1 высокий
Конформизм – неконформизм	0–5,1 конформизм, 18–20,1 неконформизм

¹ Фрумкин А. А. Указ. соч. С. 81.

<i>Описание</i>	<i>Диапазон</i>
Радикализм – консерватизм	0–6,1 консерватизм, 18–20,1 радикализм
Доверчивость – подозрительность	0–5,1 доверчивость, 17–20,1 недоверчивость
Прямолинейность – дипломатичность	0–4,1 прямолинейность, 16–20,1 дипломатия
Тревожность – самоуверенность	0–6,1 уверенность, 22–26,1 тревожность
Свободная сортировка	
Аналитичность – синтетичность	1–6 синтетичность, 6–9 уравновешен, 9–41 аналитичность
Тест Кюсси	
Избирательность внимания	–1 – 0,5 низкий, 0,5–0,8 средний, 0,8–1,1 высокий
Лабильность нервной системы	чем меньше, тем лучше
Включенные фигуры	
Полезависимость – полнезависимость	0–2 полезависимость, 2–2,5 уравновешен, 2,5–30 полнезависимость
Струп тест	
Образность – вербальность	0,1–0,95 вербальность, 0,95–1 уравновешен, 1–3,1 образность
Показатель интерферируемости	– 1– 0,4 низкоинтерферируемых, 0,4–0,8 средне, 0,8–2 высоко
Выбор парной фигуры	
Рефлексивность – импульсивность	0–8 импульсивность, 8–14 рефлексивность
Зрительная работоспособность	
Зрительная работоспособность	0,3–0,65 высокая, 0,65–0,75 средняя, 0,75–1,6 высокая
Индекс кратковременной памяти	
Продуктивность кратковременной памяти	0–5 низкое, 5–8 среднее, 8–13,9 высокое
Тест Томаса	
Конфликтность	

<i>Описание</i>	<i>Диапазон</i>
Сотрудничество	
Компромисс	
Избегание	
Приспособление	
Показатель конфликтности	1–10 низкая, 10–12,1 высокая
Показатель компромиссности	1–10 низкая, 10–12,1 высокая
Тест Ассингера	
Показатель агрессивности	20–36 миролюбив, 36–47 умеренно агрессивен, 47–60,1 агрессивен
Тест Амтхауэра	
Показатель речевых способностей	0–11 низкий, 11–16 средний, 16–20,1 высокий
ШТУР (форма А)	
Показатель общего уровня умственного развития	0–41 низкий, 41–81 средний, 81–100 высокий

В свою очередь, применение пакета прикладных программ АСПСД (Приложение 3) позволяет осуществить профотбор профайлеров из числа сотрудников органов внутренних дел в режиме компьютерного тестирования. Решение о пригодности оптанта принимается на основании результатов математического сравнительного анализа двух портретов – эталонного и реального (степень близости определяется с помощью метрики Хэмминга). Дополнительно к этому рассчитывается ряд индивидуальных показателей:

- «резерв» – комплексный показатель превышения уровня развития свойств в реальном психологическом портрете обследуемого над психологическими требованиями специальности;

- «дефицит» – комплексный показатель превышения требований к специальности над уровнем развития свойств в реальном психологическом портрете обследуемого;

- показатель соответствия как отношение резерва к дефициту¹.

Представленный алгоритм и психодиагностический инструментарий профессионального психологического отбора профайлеров из числа сотрудников органов внутренних дел был апробирован в ходе эмпирического исследования, проведенного на базе ГУ МВД России по г. Санкт-Петербургу и Ленин-

¹ Фрумкин А. А. Указ. соч.. С. 32.

градской области в 2013 году. В обследовании приняли участие 146 сотрудников органов внутренних дел различных служб (уголовный розыск, подразделения по охране общественного порядка, органы следствия и дознания, подразделения тылового обеспечения). По результатам тестирования с применением пакета прикладных программ АПСД рекомендованы в службу профайлинга 39 сотрудников, что составляет 27% от общего числа принявших участие в исследовании. Среди рекомендованных в службу профайлинга больше всего оказалось сотрудников уголовного розыска.

Подводя итог проведенному исследованию, следует отметить, что отличительными особенностями этой группы лиц являются:

- когнитивный стиль, характеризующийся полнезависимостью, аналитичностью и рефлексивностью;
- большой объем кратковременной памяти;
- высокие показатели эмоционально-волевой устойчивости;
- уверенность в своих силах, сниженные показатели тревожности;
- здоровое честолюбие;
- умеренная агрессивность;
- высокие показатели интеллектуального развития, креативность;
- развитая речь.

Глава 8. Результаты исследования профессиональных компетенций специалиста-профайлера у сотрудников органов внутренних дел

Сотрудники органов внутренних дел, специализирующиеся на профилировании криминального поведения, должны осуществлять быструю диагностику индивидуальных и личностных особенностей объектов наблюдения по внешним поведенческим признакам, определять психологические особенности личности и актуальное состояние, владеть методами психологического воздействия при решении поставленных задач, определять скрытую мотивацию в поведении. Кроме того, сотрудник органа внутренних дел – профайлер должен быть объективен при восприятии объекта исследования и уметь не раскрывать собственное истинное отношение к потенциальному правонарушителю. Осуществляя профилирование, сотруднику необходимо проводить непрерывную оценку конгруэнтности (согласованности) информации (как вербальной, так и невербальной), получаемой от объекта. Сложность и многоплановость функциональных обязанностей профайлера требует наличия у сотрудника органов внутренних дел не только богатого перечня профессионально-важных качеств, но и широкого спектра умений и навыков. Среди навыков и умений, необходимых сотруднику органов внутренних дел – профайлеру, выделяют следующие:

- умение действовать в повседневных напряженных и экстремальных ситуациях – связанных с риском для жизни, характеризующихся неопределенностью, наличием реальных и мнимых угроз, дефицитом или избытком времени и информации, высоким темпом работы, монотонностью, психологическим давлением и конфликтностью;
- навыки быстрого выявления особенностей объектов наблюдения по внешним поведенческим признакам;
- умение определять особенности личности и актуального психического состояния человека на основе визуальной психодиагностики;
- навыки быстрого и эффективного установления контактов с различными категориями граждан (высокая коммуникабельность), ролевого перевоплощения, бесконфликтного общения;
- навыки оказания психологического влияния на собеседника и эффективного противостояния его психологическому влиянию;
- умение не раскрывать свое истинное отношение к потенциальному правонарушителю;
- навыки применения психологических приемов для получения и проверки объективности информации, представляющей оперативный интерес;
- навыки эмоционально-волевой саморегуляции.

Для оценки степени сформированности у сотрудников органов внутренних дел профессионально значимых для профайлера навыков и умений предлагается использовать «тест профессиональных компетенций». Тест (Приложение 4), разработанный отделом психологической работы УМПО УРЛС ГУ МВД России по г. Санкт-Петербургу и Ленинградской области, состоит из 14 субтестов, направленных на оценку необходимых практических знаний умений и навыков сотрудника по досмотру. Обследование проводится в два этапа. На пер-

вом этапе испытуемым предлагается выполнить первые 10 заданий. На втором этапе после 30-минутного перерыва испытуемые возвращаются к работе и выполняют оставшиеся 3 задания. Тестирование осуществляется групповым методом в аудиторных условиях, однако задания предъявляются на мониторе персонального компьютера индивидуально для каждого. Инструкция воспроизводится на мониторе компьютера и дублируется звуком. Время выполнения каждого субтеста ограничено, процедура тестирования занимает 90 минут.

Результаты обследования 146 сотрудников подразделений ГУ МВД России по Санкт-Петербургу и Ленинградской области подтвердили предположение, что для успешного выполнения заданий «теста профессиональных компетенций» необходимо наличие психологических качеств, умений и навыков, соответствующих эталону специальности сотрудника органов внутренних дел – профайлера (табл. 4, рис. 3–5). В частности, установлено, что:

а) сотрудники уголовного розыска наиболее успешны при выполнении «теста профессиональных компетенций», при этом статистически достоверных различий успешности профилирования криминального поведения между сотрудниками мужского и женского пола обнаружено не было;

б) успешность профилирования криминального поведения определяется наличием у сотрудника таких когнитивно-стилевых и личностных особенностей, как: полнезависимость, аналитичность, рефлексивность, высокая эмоционально-волевая устойчивость и уверенность в своих силах, умеренная агрессивность (здоровое честолюбие), уровень интеллектуального развития выше среднего, креативность, развитая речь, а также объем кратковременной памяти.

Таблица 4

Эталон специальности сотрудника органов внутренних дел – профайлера

Наименование фактора	Среднее значение, «сырые» баллы		Уровень значимости
	Сотрудники ОВД, успешно прошедшие испытание	Сотрудники ОВД, неуспешно прошедшие испытание	
Когнитивный стиль рефлексивность/импульсивность (выбор парной фигуры)	6,71	5,66	P<0,05
Эмоционально-волевая устойчивость (тест Кеттелла)	19,67	18,30	P<0,05
Тревожность – самоуверенность (тест Кеттелла)	5,34	7,15	P<0,01
Показатель речевых способностей (тест Амтхауэра)	15,34	13,87	P<0,01

Наименование фактора	Среднее значение, «сырые» баллы		Уровень значимости
	Сотрудники ОВД, успешно прошедшие испытание	Сотрудники ОВД, неуспешно прошедшие испытание	
Показатель общего уровня умственного развития (ШТУР (форма А))	74,38	62,65	P<0,01
Креативность (интеллектуальная инициатива) (тест Кеттелла)	14	12,80	P<0,01
Показатель зрительной работоспособности (зрительная работоспособность)	0,5	0,6	P<0,05
Показатель продуктивности кратковременной памяти (индекс кратковременной памяти)	10,52	7,38	P<0,01



Рис. 3. Корреляционная плеяда для всех группы испытуемых



Рис. 4. Корреляционная плеяда для сотрудников органов внутренних дел, успешно прошедших испытание

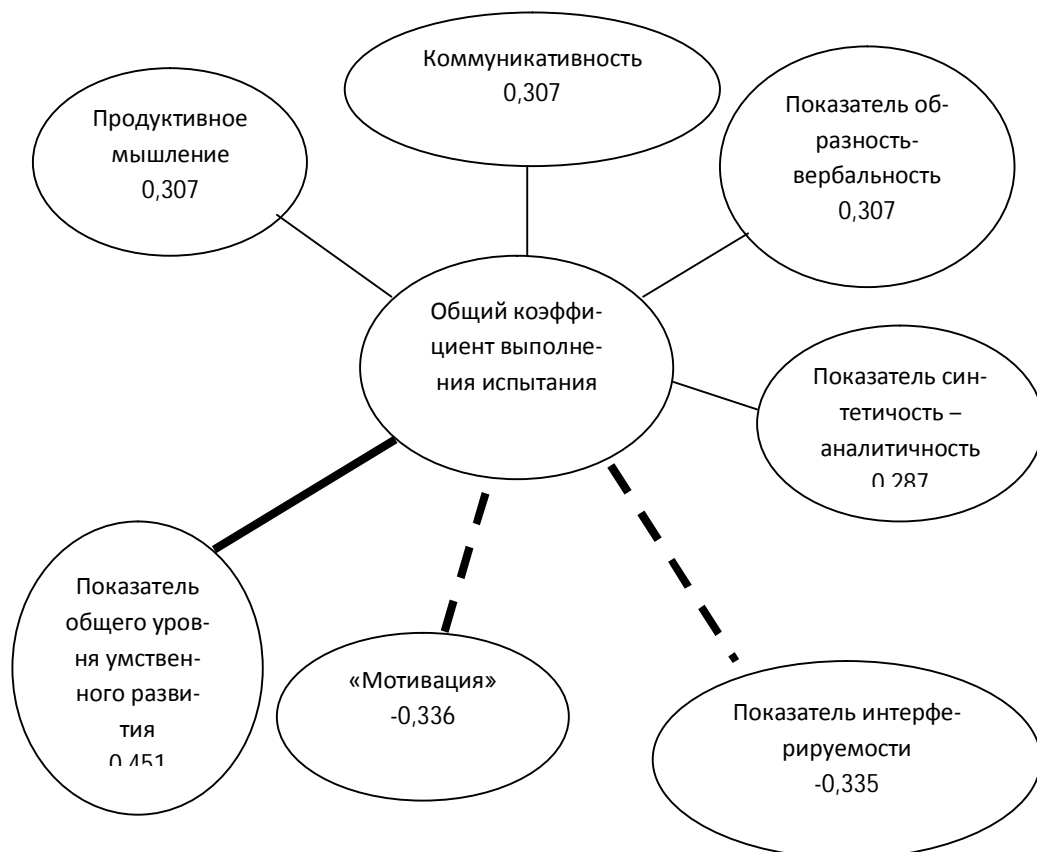


Рис. 5. Корреляционная плеяда для сотрудников органов внутренних дел, неуспешно прошедших испытание

Полученные данные подтверждают необходимость в отборе сотрудников в соответствии с введенным эталоном специальности.

Заключение

В данной монографии была предпринята попытка рассмотреть технологию профайлинга применительно к различным направлениям деятельности органов внутренних дел, проанализировать ее теоретико-методологические и прикладные аспекты. Предложена классификация различных видов профайлинга: транспортный (оперативный); профайлинг при проведении массовых мероприятий; криминальный; территориальный; следственный.

При применении технологии профайлинга в обеспечении безопасности на транспорте важным аспектом является умение сотрудника полиции быстро составить определенный «профиль» пассажира: неопасный пассажир, потенциально опасный пассажир, критически опасный пассажир. Данная классификация, несмотря на то, что может носить достаточно условный характер, тем не менее, способствует принятию решения о дальнейших тактико-правовых действиях полицейских в отношении досматриваемых пассажиров.

Опыт обеспечения безопасности при проведении крупных массовых спортивных и иных мероприятий показывает, что в совокупности с техническими средствами контроля сотрудники полиции должны также владеть навыками применения технологии профайлинга. В данном случае применение профайлинга позволит вовремя предупредить массовые волнения, беспорядки, своевременно предотвратить панические настроения и иные проявления беспокойства граждан, присутствующих на данном мероприятии.

Отдельного внимания заслуживают вопросы использования криминального профайлинга в оперативно-разыскной деятельности, т. к. это напрямую связано с успешностью дальнейшего расследования отдельных видов преступлений (чаще всего – серийных насильственных преступлений на сексуальной почве). Специалисты по криминальному профайлингу обладают навыком психологической интерпретации следов преступления, которые сопоставляются с анализом способа действия, особенностями поведения и индивидуальным почерком преступника. Криминальные профайлеры стараются понять мотивацию преступного деяния и установить сферу потребностей и побуждений, которые определяют способы достижения преступной цели, что в итоге с высокой вероятностью дает возможность охарактеризовать лицо, совершившее преступление, а также спрогнозировать его дальнейшие действия, и, следовательно, предотвратить их, найдя и задержав преступника.

Знание оперативной обстановки (территориальный профайлинг) – одна из основных задач территориальных подразделений полиции. Реализация партнерской модели взаимодействия между полицией и обществом, вопросы профилактики преступности основываются, в том числе, на том, насколько глубоким и основательным является представление сотрудников полиции о происходящих на территории и охраняемых объектах процессах, явлениях, закономерностях, которые характеризуют состояние, динамику, структуру преступности, а также знание лиц, представляющих оперативный интерес.

При проведении отдельных следственных действий (допрос, обыск, осмотр, очная ставка) используются стратегии (модели) получения значимой для следствия информации).

В данной монографии нашли отражение такие модели, как «Оценка валидности утверждений» (автор – немецкий судебный психолог Удо Ундойч), стратегия получения достоверной информации «Субъект – Действие – Объектность» (автор – американский преподаватель и консультант в области нейролингвистического программирования (НЛП) – Роберт Дилтс), которые получили распространение и применение в зарубежной и отечественной следственной практике. Основная идея, реализуемая в данных стратегиях (моделях), состоит в детализации, конкретизации задаваемых вопросов и оценки на этой основе проявляемых реакций допрашиваемым (исследуемым) лицом.

Применение технологии профайлинга в деятельности органов внутренних дел позволит с высокой степенью вероятности выявить лиц, вынашивающих преступные замыслы, эффективно проводить мероприятия, направленные на профилактику и предупреждение преступлений и административных правонарушений, составлять криминальные профили (психологические портреты) разыскиваемых преступников, оценивать достоверность, полноту и объективность показаний подозреваемых.

Список нормативных источников и литературы

1. Федеральный закон от 07.02.11 № 3-ФЗ «О полиции» (в ред. от 21.11.2011) // Российская газета. – 2011. – 8 фев.
2. Федеральный закон от 06.03.06 № 35-ФЗ «О противодействии терроризму» // Российская газета. (Федеральный вып.). – 2006. – 10 марта.
3. Федеральный закон от 30.11.11 № 342-ФЗ «О службе в органах внутренних дел Российской Федерации и внесении изменений в отдельные законодательные акты Российской Федерации» // Российская газета. – 2011. – 7 дек.
4. Федеральный закон от 09.02.07 № 16-ФЗ «О транспортной безопасности» // Российская газета. – 2007. – 14 фев.
5. Федеральный закон от 28.12.10 № 390-ФЗ «О безопасности» // Российская газета. – 2010. – 29 дек.
6. Постановление Правительства РФ от 06.12.12 № 1259 «Об утверждении Правил профессионального психологического отбора на службу в органы внутренних дел Российской Федерации» // Российская газета. – 2012. – 12 дек.
7. Приказ МВД России от 02.09.13 № 660 «Об утверждении Положения об основах организации психологической работы в органах внутренних дел Российской Федерации».
8. Приказ МВД России от 11.02.10 № 80 «О морально-психологическом обеспечении оперативно-служебной деятельности органов внутренних дел Российской Федерации».

9. Приказ МВД России от 10.08.12 № 777 «Об организации морально-психологической подготовки в органах внутренних дел Российской Федерации».

10. *Аврутин Ю. Е., Пряхина М. В., Самарин Н. Ю., Статный В. М.* Оперативно-разыскная психология: учеб. пособие. – М.: ЦОКР МВД России, 2010. – 192 с.

11. *Аминов И. И., Эриашвили Н. Д., Волынский-Басманов Ю. М. и др.* Профайлинг. Технологии предотвращения противоправных действий: учеб. пособие для вузов. – 2-е изд., перераб. и доп.. – М.: ЮНИТИ-ДАНА: Закон и право, 2012. – 183 с.

12. *Анисимова Н. Н.* Особенности визуальной психодиагностики личности террориста. Обнаружение криминального искажения информации: учеб.-метод. пособие. – 2-е изд., перераб. / науч. ред. Ю.Н. Демидова. – Домодедово: ВИПК МВД России, 2007. – 78 с.

13. *Анисимова Н. Н., Бирагов И. Л.* Правовое и техническое обеспечение профайлинга // «ИНФОРМОСТ». – 2008. – №1. – С. 7–10.

14. *Биркенбил В. Ф.* Язык интонации, мимики, жестов. – СПб. Изд-во «Питер». 1997. – 224 с.

15. *Бродецкий А. Я.* Внеречевое общение в жизни и искусстве. Азбука молчания: учеб. пособие для вузов. – М., 2000. – 164 с.

16. *Васкэ Е. В.* Криминалистическое значение «психологического портрета» неизвестного преступника при расследовании особо тяжких преступлений // Вестник Нижегородского государственного университета. – 2006. – Вып. 2(10). – С. 184–188.

17. *Васкэ Е. В.* Криминалистическое значение психологического профилирования // Психолого-педагогические технологии в правоохранительной деятельности. (Васильевские чтения – 2013): мат. всерос. науч.-практ. конф. (30–31 мая 2013 г.). Ч. 1. – СПб., 2013. С. 76–82.

18. *Васкэ Е. В., Сафуанов Ф. С.* Психологическое сопровождение расследования серийных сексуальных преступлений // Юридическая психология. – 2013. – №1. С. 4–8.

19. *Волынский-Басманов Ю. М.* Профайлинг – метод выявления лица, вынашивающего преступные замыслы // Транспортная безопасность и технологии. – 2006. – №4. – С. 58–60.

20. *Егидес А. П.* Как разбираться в людях, или Психологический рисунок личности (Практическая психология). – СПб.: Изд-во «Питер». 2006. – 320 с.

21. *Еремина Т. И.* Визуальная психодиагностика. Экспресс-методы идентификации личности по внешности, мимике и жестам: учеб. пособие. – Ростов-н/Д, 2012. – 236 с.

22. *Ениколопов С. Н., Ли Н. А.* Психологические особенности криминального профайлинга // Психологическая наука и образование. – 2007. – №5. – С. 295–299.

23. *Каменева М. Е.* Технологии профайлинга для выявления опасных предметов и веществ // Транспортная безопасность и технологии. – 2010. – №2. – С. 38–40.

24. *Коньшева Л. П.* Психологическое портретирование – к вопросу о методологии // Следственная практика. – 2003. – Вып. 4 (161). – С. 153–167.
25. *Логунова О. А., Дворянчиков Н. В.* К вопросу о разработке психологического портрета серийного сексуального убийцы // Психологическая наука и образование PSYEDU.RU. – 2011. – № 1. – С. 21–24.
26. *Мацумото Д.* Психология и культура. – М., 2003. – 720 с.
27. *Михайлова О. Ю.* Психологическая диагностика личности серийных сексуальных преступников / под ред. А. О. Бухановского. – Ростов-н/Д, 2001. – 272 с.
28. *Моррис Д.* Библия языка телодвижений. – М.: ЭКСМО, 2010. – 672 с.
29. *Наварро Д., Карлин, М.* Я вижу, о чём вы думаете; пер. с англ. – Минск: «Попурри», 2009. – 128 с.
30. *Новик В. В.* Криминалистические аспекты доказывания серийных убийств, совершенных на сексуальной почве // Следственная практика. – 2003. – Вып. 4 (161). – С. 41–54.
31. *Образцов В. А., Богомолова С. Н.* Криминалистическая психология. – М.: ЮНИТИ-ДАНА; Закон и право, 2002. – 448 с.
32. Основы профайлинга в обеспечении безопасности на транспорте: учеб.-метод. компл. / под общ. ред. В. А. Кудина. – СПб.: Изд-во СПб ун-та МВД России, 2011. – 417 с.
33. *Пономаренко В. В.* Практическая характерология с элементами прогнозирования и управления поведением (методика «семь радикалов»). – Ростов-н/Д: Изд-во «Феникс». 2006. – 252 с.
34. Психологическое обеспечение предотвращения актов незаконного вмешательства в деятельность гражданской авиации: учеб. пособие / под ред. Ю. М. Вольнского-Басманова, И. И. Аминова. – М.: ЮНИТИ-ДАНА: Закон и право. 2011. – 200 с.
35. *Роджерс К. Р.* Взгляд на психотерапию. Становление человека. – М.: Изд. гр. «Прогресс», «Универс», 1994. – 480 с.
36. *Сафуанов Ф. С., Назарова Е. А.* Сравнительный анализ различных методов составления психологического портрета предполагаемого преступника // Психология и право. – 2011. – №3. [Электронный ресурс] URL: <http://psyjournals.ru/psyandlaw> (дата обращения: 19.08.2013).
37. *Столяренко Л. Д.* Основы психологии: учеб. пособие. – Ростов-н/Д: Изд-во «Феникс». 2000. – 672 с.
38. *Фаррелли Ф., Брандсма Дж.* Провокационная терапия. – Екатеринбург, 1996. – 216 с.
39. *Фрай О.* Детекция лжи и обмана. – 2-е междунар. изд. – СПб.: Прайм-ЕВРОЗНАК; М.: Олма-Пресс, 2005. – 314 с.
40. *Фрай О.* Ложь. Три способа выявления. Как читать мысли лжеца, как обмануть детектор лжи. – СПб.: Прайм-ЕВРОЗНАК, 2006. – 284 с.
41. *Фрумкин А. А.* Психологический отбор в профессиональной и образовательной деятельности. – СПб.: Изд-во «Речь», 2004. – 224 с.
42. *Чаленко Н. В.* Развитие социально-психологической компетентности сотрудников службы профайлинга: дис. ... канд. пед. наук. – М., 2010. – 232 с.

43. *Экман П.* Психология лжи. СПб.: Питер, 2009. – 270 с.

44. Ekman P. and Friesen W. Facial Action Coding System: A Technique for the Measurement of Facial Movement. Consulting Psychologists Press, Palo Alto, 1978.

45. Ekman P., Friesen W. V., Hager J. C. Facial Action Coding System Investigator's Guide. Research Nexus, 2002. 197 p.

46. Friesen, W.; Ekman, P.. EMFACS-7: Emotional Facial Action Coding System. Unpublished manual, University of California, California. 1983.

ПРИЛОЖЕНИЯ

Приложение 1

ПРИМЕНЕНИЕ АЛГОРИТМА КРИМИНАЛЬНОГО ПРОФАЙЛИНГА (Из опыта специалиста-профайлера, доктора психологических наук, доцента Е.В. Васкэ)

Событие 1. Психолог был привлечен к составлению психологического портрета неизвестного преступника, совершившего серию особо тяжких преступлений – убийств девушек. Потерпевшие принадлежали к одной возрастной группе, имели аналогичный внешний типаж, работали продавцами специализированных малопосещаемых магазинов по продаже товаров для животных и продаже фейерверков, находящихся в шаговой доступности друг от друга. Потерпевшим были нанесены множественные ножевые ранения, у одной из девушек было надорвано нижнее белье. На руки и шею одной из потерпевших, прижизненно поставленной на «четвереньки», были надеты поводки для собак; на полу около головы другой потерпевшей лежали петарды («дождик»).

В ходе расследования данной серии работники следственных органов отработывали версию совершения преступлений с корыстным мотивом. Однако, несмотря на то, что преступником были похищены сотовые телефоны потерпевших и часть денежных средств из выручки магазинов, на месте преступлений оставались большие суммы денег, которые преступник без труда мог найти и взять. При этом в одном эпизоде преступник похитил изношенную дамскую сумочку потерпевшей, в которой находилась косметичка девушки. В другом эпизоде преступник взял какой-то предмет из дамской сумочки потерпевшей, которая была обнаружена открытой на месте преступления с разбросанным по полу ее содержимым, в т. ч. и кошельком.

Психологический анализ способа совершения преступления позволил профайлеру предположить сексуальный смысл насильственных действий при вторичном характере корыстной мотивации. Психологическая интерпретация следов преступления с большой долей вероятности указывала на наличие у преступника «трофея», играющего для него роль фетиша. Психолог предположил, что таким предметом, выполняющим функцию напоминания и возбуждения через воссоздание у преступника определенных образов, связанных с сексуальными манипуляциями, могло быть что-то из средств косметики или личной гигиены потерпевших, находившихся в их сумках. Данная версия косвенно подтверждала сексуальный окрас деликта. Действительно, при проведении оперативных мероприятий, инициатором которых стал профайлер, удалось выяснить, что губной помады как одного из предметов содержимого дамской сумочки не оказалось на месте преступлений. Это позволило установить склонность преступника к фетишизму, предположить характер психотравмирующих

ситуаций, перенесенных им в детстве, значительно сузить круг подозреваемых и изблечить виновного.

Событие 2. При расследовании серийных сексуальных преступлений нередки случаи, когда версия, в основе которой лежат показания недобросовестных свидетелей, выдвигается следствием как основная. Причем юристы могут искренне заблуждаться, принимая эмоциональную вовлеченность и активность позиции недобросовестных свидетелей за правдивость при даче показаний. Так, в ходе расследования серии сексуальных преступлений, совершенных в отношении несовершеннолетних, в одном из эпизодов девочка двенадцати лет около восьми часов вечера пошла к родственнице и пропала. Через сутки труп ребенка был обнаружен в устье реки с множественными ножевыми ранениями и признаками сексуального насилия.

Свидетель по уголовному делу А. – женщина, злоупотребляющая алкоголем, настойчиво убеждала следствие в том, что по просьбе матери потерпевшей, с которой они всю ночь распивали спиртное, на следующее утро после исчезновения ребенка она пошла в дом девочки, где покормила ее завтраком. При этом очевидные противоречия в показаниях свидетеля А, игнорировались следствием. Поскольку результаты судебно-медицинского освидетельствования трупа были расплывчатыми и неконкретными, сведения, данные другим свидетелем Н. (якобы на следующий день после исчезновения девочки около двенадцати часов дня он издали видел ее, качающуюся на качелях), с легкостью были встроены следствием в основную версию.

Однако выдвинутая версия о том, что девочка ушла из дома на ночь глядя в неизвестном направлении, утром вернулась домой, позавтракала и вновь исчезла, после чего была убита и изнасилована, категорически противоречила виктимологическому портрету жертвы, составленному психологом на основании обзорной справки, первоначально предоставленной в его распоряжение. Поэтому психолог был вынужден выехать на место происшествия для пополнения информационной базы.

Психологический анализ сведений, полученных в результате профессионального общения профайлера с различными субъектами уголовного процесса (матерью потерпевшей, одноклассницами и подругой потерпевшей, заподозренным, свидетелями А. и Н.), его выезда на место обнаружения трупа и участия в межведомственном оперативном совещании работников правоохранительных органов, позволил следствию выдвинуть другую версию преступления, которая затем полностью подтвердилась. Следствием было установлено, что преступник, похитив девочку вечером около ее дома, в ту же ночь изнасиловал ребенка и убил. Преступник был задержан, мотивы предъявления свидетелями А. и Н. ложных сведений установлены.

Событие 3. В одном из районных поселков Нижегородской области Р-а в субботу 15 июля 20.. года около 05 часов утра в помещении операторского пункта АЗС №128 был обнаружен труп женщины – оператора К., которой были нанесены 23 колото-резаных ранения в области шеи, груди, живота и поясницы, из них 3 – проникающих в область спины, в грудь и в живот. Голова потерпевшей была отсечена, практически полностью (перерезаны сухожилия, вены, ар-

терии, позвонки). Остальные повреждения носили характер поверхностных и локализовались, в основном, в области шеи. На ладонях потерпевшей имелись поверхностные порезы, которые судебно-медицинский эксперт расценил как следы борьбы с преступником. Из операторского пункта было похищено 56200 рублей. При этом сумка потерпевшей, в которой находилась более крупная сумма денег, осталась нетронутой стоять на столе.

Собранный и представленный в уголовном деле характеризующий материал на потерпевшую позволял сделать вывод о том, что она была женщиной замкнутой, подозрительной, очень осторожной во взаимоотношениях с незнакомыми людьми, поддерживала приятельские отношения лишь с тремя женщинами, проживала одна. Из показаний свидетелей следовало, что многие знакомые потерпевшей знали о том, что она всегда приносила с собой на работу свои денежные сбережения, опасаясь за их похищение у себя дома в ее отсутствие.

Следствием было выдвинуто несколько версий, из которых следовало, что преступление могло быть совершено дочерью потерпевшей, зятем потерпевшей или сантехником, несколько дней назад работающим на данной АЗС. Психолог-портретист, изучив материалы уголовного дела, принял решение о необходимости выезда на место происшествия для психологической интерпретации материальных следов и получения необходимой ему информации при участии в оперативном межведомственном совещании.

При осмотре профайлером помещения АЗС и прилегающей к нему территории, удалось выяснить, что на месте происшествия следственными органами был обнаружен целлофановый пакет, стоявший в углу комнаты на стуле, не принадлежавший ни потерпевшей, ни кому-либо из ее знакомых. В пакете была изношенная массажная щетка для волос, пакет с мелочью в сумме около 100 рублей и с конфетами (карамелью), женская гигиеническая прокладка («на каждый день»), пачка с несколькими сигаретами «Максим» (легкие), полбуханки ржаного хлеба.

Психологический анализ способа совершения преступления, составление виктимологического портрета жертвы и психологическая интерпретация материальных и идеальных следов преступления позволили профайлеру сделать следующие первоначальные выводы. Находясь на рабочем месте в ночное время суток, потерпевшая не открыла бы дверь незнакомому мужчине, а могла позволить зайти знакомой «в лицо», но не близко знакомой женщине, т. к. сумка с нетронутыми в ней деньгами осталась нетронутой. Содержимое пакета может принадлежать малообеспеченной женщине в возрасте до тридцати лет низкого социального уровня. Преступник, использовавший способ убийства с отсечением головы, вероятней всего, имеет опыт совершения аналогичных действий по отношению к животным (забойщик скота) или к человеку (участник боевых действий), обладая определенным набором индивидуально-психологических характеристик, исключающих нанесение множественных поверхностных ранений жертве при возможности лишить ее жизни одновременно.

Проведенный профайлером ретроспективный анализ действий преступника с выявлением мотивации его преступного действия позволил окончательно реконструировать события происшедшего и механизм содеянного. Профай-

лер предположил, что преступление было совершено группой лиц, а именно мужчиной и женщиной с целью завладения денежными средствами, которые, как им было известно, оставались в воскресный день (ночь) в кассе. Не опасаясь за свою жизнь, потерпевшая впустила «знакомую в лицо» женщину в комнату, которая, пройдя в помещение и разговаривая с потерпевшей, поставила свой пакет в дальний угол, чтобы ее руки были свободны. Предположительно, первые удары ножом в область шеи потерпевшей нанесла именно женщина, на что указывает механизм нанесения (удары множественные, поверхностные, непроникающие, характерные для «дилетанта»), демонстрирующий психологическую неуверенность преступницы («рука дрогнула»).

Профайлер предположил: после того, как потерпевшая стала оказывать сопротивление женщине (на что указывают следы порезов на ладонях потерпевшей), в комнату вошел мужчина, который и нанес три проникающих удара ножом потерпевшей, после которых жертва еще подавала признаки жизни и преступник «профессиональным» движением хладнокровно отсек голову потерпевшей. Забрав деньги, преступники с места происшествия скрылись. При этом, женщина, будучи психологически не готовой к такому способу убийства (отсечение головы) на ее глазах, испытал естественные для женской психики эмоции ужаса от увиденного, забыла свой пакет на месте преступления.

Проведение всех этапов психологического профилирования позволили профайлеру составить розыскные профили неизвестных преступников. Психолог предположил, что женщина – соучастница преступления соответствует следующим характеристикам: возраст от двадцати пяти до тридцати лет, образование среднее (9 классов общеобразовательной школы), отсутствие специальности и постоянного места работы, житель сельской местности или районных центров (г. П., г. В.), материально – малообеспеченная, ведущая асоциальный образ жизни, употребляющая алкоголь, имеющая беспорядочные половые связи. Возможно, в подростковом возрасте она состояла на учете в ИДН, формируясь асоциальным элементом. Профайлер предположил, что преступница акцентирована по смешанному истеро-неустойчивому типу, очертив ее основные индивидуально-психологические особенности.

Профайлер предположил, что лицо, совершившее отсечение головы потерпевшей – мужчина в возрасте 30–32-х лет, участник боевых действий в «горячих точках», где им и были приобретены «профессиональные» навыки уничтожения человека подобным сверхагрессивным, жестоким и хладнокровным способом. Профайлер сделал предположение о наличии у преступника постоянного места работы (водитель, охранник, сторож), указав на сохранную способность данного субъекта к мобилизации волевых усилий при вынужденном выполнении каких-либо обязанностей. Личность преступника была описана психологом как взрывчатая, употребляющая алкоголь в больших дозах, проявляющая брутальную агрессию по отношению к окружающим в состоянии алкогольного опьянения.

Как показывает практика, после выполнения психологического портрета целесообразно привлечение профайлера к разработке стратегий поиска и задержания преступника на основе психологического прогноза его действий по-

сле содеянного. В данном случае указанная консультативная деятельность психолога, направленная на оптимизацию процесса поиска преступников, была осуществлена в кратчайшие сроки. Поиск был сужен, в полном соответствии с выполненными профайлером психологическими профилями, и в течение двух недель преступники были задержаны. Преступниками оказались: 1) женщина М., 26 лет, окончившая 9 классов, ведущая асоциальный образ жизни с подросткового возраста (состояла на учете в ИДН), проживающая в г. П., без постоянного места работы (эпизодически подрабатывала кондуктором); 2) мужчина Р., 39 лет, водитель автобуса (кондуктором которого в последний месяц и была М.), участник боевых действий в Афганистане, злоупотребляющий алкоголем, в дальнейшем признанный экспертами-психиатрами страдающим расстройством личности по взрывному типу. Таким образом, за исключением возраста преступника-мужчины и, соответственно, времени участия его в боевых действиях, психологические профили полностью совпали с личностью реальных преступников.

СИСТЕМА КОДИРОВАНИЯ ЛИЦЕВЫХ ДВИЖЕНИЙ

Система кодирования лицевых движений (СКЛД) представляет собой систему, для таксономизации выражений лица человека, изначально разработанную Полом Экманом и Уоллесом Фризенем в 1978 году. Это общепринятый стандарт систематической классификации физического выражения эмоций, и она доказала свою пользу для психологов.

1. Использование.

2. Коды для единиц действия.

2.1 Интенсивность действия.

2.2 Список единиц действия и действий дескрипторов (с основными лицевыми мышцами).

2.2.1 Коды движений головы.

2.2.2 Коды движений глаз.

2.2.3 Видимость кодов.

2.2.4 Коды простых поведенческих действий.

Использование

С использованием СКЛД можно вручную закодировать практически любое анатомически возможное выражение лица, конструируя его из действий конкретных *единиц действия* (ЕД) и требуемого ими времени для воспроизведения того или иного выражения лица. В то время как ЕД являются независимыми, они могут быть использованы для любого принятия решения высшего порядка, в т. ч. и для распознавания эмоций.

Руководство СКЛД – это более 500 страниц, в которых представлены ЕД и мнение доктора Пола Экмана об их интерпретации.

СКЛД определяет единицы действия, которые сокращают или расслабляют одну или более мышц. Она также определяет номера действия дескрипторов, которые отличаются от единицы действия тем, что авторы СКЛД не указали мышечную основу для совершения действий и они не проявляются в поведении настолько точно, насколько точно проявляются ЕД.

Например, СКЛД может быть использована для определения двух типов улыбок следующим образом:

– неискренняя намеренная улыбка: сокращение только главной скуловой мышцы.

– искренняя и невольная «улыбка Дюшена»: сокращение главной скуловой мышцы и нижней части круговой мышцы глаза.

Хотя маркировка выражений лица в настоящее время и требует обученных экспертов, исследователи в этой области добились определённых успехов в использовании компьютеров для автоматической идентификации кодов СКЛД, что позволило определить типы эмоций.

СКЛД была предложена для анализа степени депрессии, измерения боли у пациентов, которые не в состоянии говорить.

П. Экман и У. Фризен так же разработали ЭСКЛД (Эмоциональная Система Кодирования Лицевых Движений), которая рассматривает эмоции, связанные только с лицевыми движениями. Например:

<i>Эмоция</i>	<i>Единица действия</i>
Радость	6+12
Печаль	1+4+15
Удивление	1+2+5B+26
Страх	1+2+4+5
Гнев	4 +5 +7 +23
Отвращение	9+16+15
Презрение	R12A+R14A

Коды для единиц действия

СКЛД – это индексация выражений лица, фактически не предусматривающая любую биомеханическую информацию о степени активации мышц.

Хотя активация мышц не является частью СКЛД, основные мышцы, участвующие в формировании выражений лица, были добавлены сюда для удобства чтения.

Единицы действия (ЕД) представляют собой основные движения, совершаемые отдельными мышцами или группой мышц.

Дескриптор действия (ДД) – унитарные движения, совершаемые группами мышц (например, выдвигание нижней челюсти вперед). Мышечная основа для этих движений указана не была. И они не проявляются в поведении настолько точно, насколько точно в нем проявляются ЕД.

Интенсивность действия

Для определения интенсивности движения мышц в СКЛД к номеру единицы действия добавляют буквы с А по Е в зависимости минимальной/максимальной интенсивности движения. Например, ЕД 1А является самым трудноразличимым движением ЕД1, а ЕД 1Е является максимально возможной интенсивностью движения для определенного человека.

А – слабо различимое

В – незначительное

С – заметное или ярко выраженное

Д – резкое или крайне заметное

Е – выраженное в высшей степени

**Список единиц действия и действий дескрипторов
(с основными лицевыми мышцами)**

<i>№ ЕД</i>	<i>Название в СКЛД</i>	<i>Мышечные основы</i>
0	Нейтральное лицо	
1	Поднять внутреннюю часть брови	лобная (медиальная часть)
2	Поднять наружную часть брови	лобная (медиальная часть)
4	Опустить брови	мышца, опускающая надпереносье, мышца, опускающая бровь, мышца, сдвигающая брови
5	Поднять верхнее веко	мышца глазницы, поднимающая верхнее веко
6	Поднять щёки/щёку	круговая мышца глаза – мимическая мышца, закрывающая глазную щель и расширяющая слезный мешок
7	Натянуть веко/веки	круговая мышца глаза – мимическая мышца, закрывающая глазную щель и расширяющая слезный мешок
9	Поднять крылья носа	мышца, поднимающая верхнюю губу и крыло носа
10	Поднять верхнюю губу	мышца, поднимающая верхнюю губу
11	Углубить носогубную складку	мимическая мышца, углубляющая носогубную складку
12	Поднять уголки губ	большая скуловая мышца – мимическая мышца, тянущая угол рта вверх и латерально, углубляющая носогубную складку
13	Более отточено поднять уголки губ	мышца, поднимающая угол рта, – мимическая мышца, тянущая угол рта кверху
14	Появление ямочек около губ	щечная мышца — мышца щечной области лица, оттягивающая угол рта в стороны, прижимающая щеку к зубам, сжимающая щеки

15	Опустить уголки рта	мышца, опускающая угол рта, – мимическая мышца, опускающая угол рта
16	Опустить нижнюю губу	мышца, опускающая нижнюю губу, – мимическая мышца, оттягивающая нижнюю губу
17	Сморщить кожу подбородка	подбородочные ветви; начало: n. mentalis; иннервируют кожу области подбородка
18	Сморщить губы	квадратная мышца нижней губы и квадратная мышца верхней губы
19	Показать язык	
20	Оттянуть губы	мышца смеха – мимическая мышца, оттягивающая угол рта кнаружи и углубляющая носогубную складку
21	Натянуть кожу на шее	широкая тонкая мышца, проходящая по переднебоковой поверхности шеи от грудной фасции ниже ключицы к краю нижней челюсти и углу рта. Способствует опусканию нижней челюсти, тянет угол рта вниз.
22	Сжать губы	круговая мышца рта – мимическая мышца, расположенная в толще губ, окружающая ротовое отверстие от углов рта к срединной линии, сжимающая губы, вытягивающая их вперед и закрывающая рот
23	Натянуть губы	круговая мышца рта – мимическая мышца, расположенная в толще губ, окружая ротовое отверстие от углов рта к срединной линии, сжимающая губы, вытягивающая их вперед и закрывающая рот
24	Сузить губы	круговая мышца рта – мимическая мышца, расположенная в толще губ, окружая ротовое отверстие от углов рта к срединной линии, сжимающая губы, вытягивающая их вперед и закрывающая рот
25	Разжать губы	мышца, опускающая нижнюю губу
26	Поднять/опустить нижнюю челюсть	жевательная мышца – мышца боковой области лица, поднимающая нижнюю челюсть и выдвигающая ее вперед, жева-

		тельная мышца
27	Открыть рот	мышца, расположенная на основании черепа, при одностороннем сокращении смещающая нижнюю челюсть в противоположную сторону, при двустороннем – выдвигающая ее вперед
28	Сжать губы	круговая мышца рта – мимическая мышца, расположенная в толще губ, окружающая ротовое отверстие от углов рта к срединной линии, сжимающая губы, вытягивающая их вперед и закрывающая рот
29	Выдвинуть нижнюю челюсть вперед	
30	Сдвинуть челюсть вбок	
31	Сжать челюсти	жевательная мышца – мышца боковой области лица, поднимающая нижнюю челюсть и выдвигающая ее вперед, жевательная мышца
32	Покусывание губ	
33	Надувание щёк	
34	Раздувание щёк	
35	Втягивание щёк	
36	Выдавливание языком щеки	
37	Облизывание губ	
38	Расширить ноздри	
39	Сузить ноздрей	
41	Опустить надпереносье	
42	Приподнять внутреннюю часть брови	
43	Закрыть глаза	Релаксированная мышца, поднимающая верхнее веко, – мышца глазницы, поднимающая верхнее веко, круговая мышца

		глаза – мимическая мышца, закрывающая глазную щель
44	Свести брови	
45	Моргать	Релаксированная мышца, поднимающая верхнее веко, – мышца глазницы, поднимающая верхнее веко, круговая мышца глаза – мимическая мышца, закрывающая глазную щель
46	Подмигивать	Релаксированная мышца, поднимающая верхнее веко, – мышца глазницы, поднимающая верхнее веко, круговая мышца глаза – мимическая мышца, закрывающая глазную щель

Коды движений головы

<i>№ ЕД</i>	<i>Название в СКЛД</i>	<i>Действие</i>
51	Поворот головы влево	
52	Поворот головы вправо	
53	Поднятие головы вверх	
54	Опускание головы вниз	
55	Наклон головы влево	
M55	Наклон головы влево	симметричная ЕД 14 до или во время наклона головы влево
56	Наклон головы вправо	
M56	Наклон головы вправо	симметричная ЕД 14 до или во время наклона головы вправо
57	Движение головой вперед	
M57	Движение головой вперед	ЕД 17+24 до, после или во время движения головой вперед

58	Движение головой назад	
M59	Кивок головой вверх и вниз	ЕД 17+24 до, после или во время кивания головой вверх и вниз
M60	Движение головы из стороны в сторону	ЕД 17+24 до, после или во время движения головы из стороны в сторону
M83	Движение головы кверху и в сторону	Симметричная ЕД 14 до, после или во время движения головы кверху и в сторону или наклонов влево/вправо

Коды движений глаз

<i>№ ЕД</i>	<i>Название в СКЛД</i>	<i>Действие</i>
61	Отведение глаз влево	
M61	Глаза влево	Симметричная ЕД14 сразу после или во время движения глаз влево
62	Отведение глаз вправо	
M62	Глаза вправо	Симметричная ЕД14 сразу после или во время движения глаз вправо
63	Глаза вверх	
64	Глаза вниз	
65	Глаз с бельмом	
66	Сходящееся косоглазие	
M68	Закатывание глаз вверх	Симметричная ЕД14 сразу после или во время закатывания глаз вверх
69	Концентрирование глаз на другом человеке	ЕД4, 5 и 7 наблюдаются отдельно или в сочетании во время концентрирования глаз на другом человеке
M69	Голова повернута в сторону другого человека и/или глаза скон-	Симметричная ЕД14 отдельно или в сочетании с ЕД4, 5 и 7 сразу после или во время поворота головы

центрированы на другом человеке	в сторону другого человека и/или движения глаз в сторону другого человека во время разговора
---------------------------------	--

Видимость кодов

<i>№ ЕД</i>	<i>Название в СКЛД</i>
70	Бровей и лба не видно
71	Глаза не видны
72	Нижней части лица не видно
73	Всего лица не видно
74	Действий не наблюдается

Коды простых поведенческих действий

<i>№ ЕД</i>	<i>Название в СКЛД</i>
40	Нюхать
50	Речь
80	Глотать
81	Жевать
82	Пожать плечом/плечами
84	Движение головой вперед/назад
85	Кивок головой вверх и вниз
91	Красоваться
92	Частично красоваться
97	Дрожать/трепетать
98	Быстро окинуть взглядом сверху вниз

Пакет прикладных программ «Автоматизированная система психологического сопровождения деятельности» (АСПСД), разработанный Центром эргономических и психологических технологий на основании технологии, предложенной Т. П. Зинченко и А. А. Фрумкиным

1. Тест Кюсси. Тест диагностирует избирательность внимания.

Избирательность внимания предполагает отбор информативных параметров на основе критериев, определяемых целью, задачей деятельности, ожиданием, установками субъекта. Испытуемому на экране последовательно предъявляются пары изображений. Фигура-образец, изображенная крестиками слева, имеется в замаскированном виде в фигуре справа. Задача испытуемого – как можно быстрее отыскать замаскированную фигуру-образец и выделить ее в фигуре справа. Тест состоит из 24-х заданий. Коэффициент избирательности внимания определяется по показателю точности выполнения теста.

2. Тест зрительной работоспособности разработан Т. П. Зинченко. Диагностирует зрительную работоспособность в условиях, близких к реальной деятельности, т. е. при отсутствии ограничений на движения глаз испытуемого. На экране предъявляется движущийся в пределах зоны прямого видения объект с периодически изменяющимся цветом. Задача испытуемого – как можно быстрее нажать на кнопку при изменении цвета объекта. Интегральным показателем зрительной работоспособности является среднее время реакции испытуемого, дополнительный показатель – дисперсия времени реакции.

3. «Индекс кратковременной памяти» разработан В. М. Смирновым. Тест измеряет объем кратковременной и оперативной памяти и дает их интегральную характеристику. Состоит из 2-х субтестов. В 1-м субтесте измеряется объем кратковременной памяти. На экране последовательно предъявляются цифры на время экспозиции 1с. Длина цифрового ряда варьируется от 4-х до 12-ти в порядке возрастания (4, 6, 8, 10 и 12 цифр). Задача испытуемого – запомнить предъявленный ряд и воспроизвести его в том же порядке. Опыт повторяется три раза. Во втором субтесте также предъявляются ряды цифр возрастающей длины. Задача испытуемого – складывать предъявляемые цифры попарно, запоминать полученные суммы и воспроизводить их в том же порядке. Опыт повторяется три раза.

По результатам первого субтеста определяется объем кратковременной памяти, по результатам выполнения второго – объем оперативной памяти. Интегральным показателем является индекс кратковременной памяти – некое абстрактное число, дающее суммарную количественную характеристику кратковременной и оперативной памяти испытуемого. В норме значения данного индекса колеблется в пределах от 6,2 до 11,2, отношение объема оперативной памяти к объему кратковременной колеблется в пределах 0,60 – 0,86.

4. «Речевые свойства» Тест Р. Амтхауэра, субтест №1 – диагностирует уровень развития речевых свойств. Испытуемому предъявляются незакончен-

ные предложения, в которых всегда недостает одного слова. Задача испытуемого – указать недостающее слово из 5-ти предложенных на экране вариантов. Тест включает 20 заданий, предъявляемых без ограничения времени. При обработке результатов подсчитывается количество набранных очков. Интегральный показатель определяется по сумме набранных очков.

5. Тест «Включенные фигуры» разработан К. Готтшальдтом. Диагностирует свойство когнитивного стиля полезависимость/полenezависимость. На экране последовательно предъявляются сложенные рисунки, в каждом из которых содержится одна из представленных в образе фигур. Задача испытуемого – как можно быстрее определить, какая из фигур содержится в рисунке. Тест включает 30 заданий. Задания предъявляются на неограниченное время. Регистрируются точность и время выполнения каждого задания. Интегральным показателем является индекс полезависимости/полenezависимости, определяемый по соотношению количества правильных ответов и общего времени выполнения теста в минутах.

6. «Выбор парной фигуры» разработан Дж. Каганом. Тест диагностирует свойство когнитивного стиля импульсивность/рефлексивность. Стимульный материал – рисунки, отличающиеся друг от друга мелкими деталями. В каждой пробе одновременно предъявляются восемь рисунков и эталонное изображение, являющееся точной копией одного из этих 8-ми рисунков. Задача испытуемого – как можно быстрее найти среди рисунков тот, который полностью идентичен эталону. Тест состоит из 14-ти заданий, первые два являются тренировочными. Регистрируется количество правильных ответов и время выполнения каждого задания.

7. «Струп-тест» Тест диагностирует параметры когнитивного стиля образность/вербальность и интерферируемость (помехозащищенность). Тест состоит из 3-х субтестов. В первом предъявляется таблица из слов, обозначающих названия цветов: желтый, красный, синий, зеленый. Задача испытуемого – как можно быстрее указывать соответствующие слова, расположенные внизу экрана. Во втором субтесте предъявляется таблица из цветных прямоугольников тех же цветов. Задача испытуемого аналогична первому субтесту. В третьем субтесте предъявляется таблица, состоящая из слов, обозначающих названия цветов, написанных неконгруэнтным цветом. Задача испытуемого – как можно быстрее указывать цвета, которыми написаны слова, не обращая внимания на значения слов.

В каждом субтесте регистрируется время и точность выполнения задания. Обработка результатов тестирования модифицирована Т. П. Зинченко. В классическом варианте теста Струпа единственный регистрируемый параметр – время выполнения заданий. В данном варианте обработки оба показателя рассчитываются как соотношения продуктивностей выполнения отдельных заданий. Продуктивность выполнения заданий определяется с учетом точности и времени их выполнения. Такой способ обработки результатов тестирования позволяет дать более адекватную оценку диагностируемых свойств. По результатам тестирования различают высокоинтерферируемых (помехонеустойчивых),

среднеинтерферируемых и низкоинтерферируемых (помехонеустойчивых) испытуемых.

По соотношению продуктивностей выполнения 1-го и 2-го субтестов определяется доминирующий способ обработки информации: образный или вербальный. Время выполнения 1-го субтеста может использоваться как показатель беглости речи, или экстравертированности личности. Чем меньше время выполнения субтеста, тем выше экстравертированность личности. По Айзенку, экстраверсия – ориентация человека вовне. Экстраверты общительны, предпочитают род занятий, позволяющий работать с другими людьми.

8. «Свободная сортировка». Тест разработан Р. Гарднером и предназначен для диагностики параметра когнитивного стиля аналитичности/синтетичности, т. е. дифференцирует людей по тому, на что они в большей степени ориентированы: на различия или сходство, на специфическое в объектах или общее. Аналитики ориентируются на различия в объектах, синтетики – на их сходство. На экране предъясняется список слов, который испытуемый должен рассортировать на группы наиболее логичным и удобным, с его точки зрения, образом. Показатель аналитичности/синтетичности определяется по числу групп, полученных в результате выполнения испытуемым задачи классификации. При количестве групп от одной до 5-ти принимается решение о полюсе синтетичности. При количестве групп более 8 – о полюсе аналитичности. При количестве групп от 5-ти до 8-ми принимается решение об уравновешенности по данному параметру.

9. Многофакторный опросник Р. Кеттелла используется для экспресс-диагностики свойств личности. Вопросы имеют проективный характер, отражают обычные жизненные ситуации. Количество вопросов 187. Диагностируемые свойства личности: коммуникативность (фактор А); эмоционально-волевая устойчивость (фактор С); социальная чувствительность (фактор G); склонность к риску (фактор H); продуктивное мышление (обучаемость) (фактор В); нонконформизм (фактор Q2). Словесное резюме дается в соответствии с суммой баллов, полученной по каждой шкале.

10. Тест А. Ассингера диагностирует уровень выраженности свойства агрессивности. Позволяет прогнозировать особенности поведения человека в межличностном взаимодействии. Различают агрессию социально приемлемую, которая разрешается в действиях, соответствующих социальным нормам. Асоциальная агрессия проявляется в действиях, не согласующихся с нормами поведения, вплоть до деструктивных актов. Испытуемому предлагается ответить на 20 вопросов, для каждого из которых имеется три варианта ответов. Задача испытуемого – выбрать один из вариантов, наиболее предпочтительный, с его точки зрения. При обработке результатов суммируются количество набранных очков. Интегральным показателем является показатель агрессивности в диапазоне от чрезмерного миролюбия, обусловленного недостаточной уверенностью в себе, до излишней агрессивности, неуравновешенности и жестокости по отношению к другим людям.

11. Тест К. Томаса предназначен для диагностики особенностей поведения в конфликтных ситуациях межличностного взаимодействия. Обработка и

интерпретация результатов предложена Т. П. Зинченко и А. А. Фрумкиным. Диагностирует свойства конфликтности и компромиссности. Автор теста делает акцент на позитивных функциях конфликтов. В связи с этим вместо стратегии исключения конфликтов предлагается стратегия управления ими. К. Томас выделяет следующие способы регулирования конфликтов: 1) соперничество (конкуренция) как стремление добиться удовлетворения своих интересов в ущерб другому; 2) приспособление, означающее в противоположность соперничеству принесение в жертву собственных интересов ради другого; 3) компромисс; 4) избегание, для которого характерно как отсутствие стремления к кооперации, так и отсутствие тенденции к достижению собственных целей; 5) сотрудничество, когда участники ситуации приходят к альтернативе, полностью удовлетворяющей интересы обеих сторон.

Испытуемому предлагается ответить на 30 вопросов, каждый из которых имеет два варианта ответов. Задача испытуемого – выбрать тот вариант, который лучше всего отражает его точку зрения и больше соответствует правде. За каждый ответ, совпадающий с ключом, присваивается одно очко. Интегральные показатели определяются по сумме набранных очков. Показатель компромиссности определяется по выраженности тенденции к сотрудничеству, компромиссу, избеганию или приспособлению.

12. Школьный тест умственного развития (ШТУР) разработан под руководством К. М. Гуревича. Сфера применения теста – контроль обучения, профконсультация, разработка общих и индивидуальных рекомендаций по коррекции умственного развития. Тест включает 6 субтестов: «осведомленность» (два субтеста), «анalogии», «классификация», «обобщение», «числовые ряды».

Тест имеет две эквивалентные формы А и Б. Имеет хорошие показатели надежности и валидности. Коэффициент корреляции успешности выполнения ШТУР и теста интеллекта Р. Амтхауэра равен 0,75.

Тест профессиональных компетенций сотрудников органов внутренних дел – профайлеров, обеспечивающих безопасность

Субтест №1. «Выбор профессиональной деятельности»

Данный тест предназначен для диагностики мотивации к профессионально-служебной деятельности.

Методика представляет собой опросник, состоящий из трех предложений по вопросу выбора будущей профессии, на каждые из которых подразумевается 2 противоположных суждения. Испытуемому предлагается по 7-балльной системе определить, какое суждение наиболее точно выражает его мнение и обвести его кружком в ответном бланке.

Субтест №2. «Запоминание и воспроизведение информации, представляющей оперативный интерес»

Данная методика разработана для исследования кратковременной и оперативной памяти. Представляет собой демонстрацию на экране ориентировки разыскиваемого человека, с озвученным текстовым описанием внешности при наличии фотопортрета. Задача испытуемых внимательно прослушать и просмотреть представленную информацию и запомнить ее. После завершения чтения и исчезновения ориентировки с экрана в течение трех минут, требуется воспроизвести запомненную информацию в ответном бланке.

Задание включает в себя 26 смысловых блоков (единиц). По количеству точно воспроизведенных смысловых единиц оценивается успешность выполнения теста, что позволяет определить объем памяти, качество запоминания и воспроизведения информации.

Субтест №3. «Запоминание и воспроизведение числового и буквенного материала»

Данная методика направлена на изучение аттентивно-мнестических процессов и представляет собой предъявление на экране 5 государственных регистрационных знаков автомобилей, различающихся по цвету, региону, ведомственной и гражданской принадлежности. Задача испытуемого в течение одной минуты внимательно просмотреть и запомнить их. После исчезновения номеров с экрана в течение 2 минут воспроизвести информацию на бланке.

Интерпретация теста заключается в оценке количества правильных ответов, совпадающих с ключом. Также при оценке наблюдательности, следует обратить внимание на наличие информации в графе «примечание» о том, что один из представленных государственных номеров впервые был продемонстрирован в субтесте №2 «Запоминание и воспроизведение информации, представляющей оперативный интерес».

Субтест №4. «Исследование слухового восприятия»

Данная методика предназначена для диагностики слухового восприятия. Стимульный материал представляет собой поочередное предъявление 10-ти различных звуков, которые испытуемый должен определить и записать ответ на

бланке. Интерпретация теста оценивается количеством правильных ответов, совпадающих с ключом.

Субтест №5. «Выявление криминального поведения»

Данная методика предназначена для диагностики переключаемости и избирательности внимания.

Стимульный материал представляет поочередное предъявление 10-ти слайдов по 9 картинок в каждом. Задача испытуемых – найти картинку, на которой изображено криминальное поведение, требующее немедленного вмешательства полиции. Испытуемому необходимо записать свой ответ в ответный бланк.

Интерпретация теста оценивается количеством правильных ответов, совпадающих с ключом.

Субтест №6. «Описание состояния человека»

Данная методика разработана с целью определения социальной чувствительности испытуемого, т. е. исследования умения распознавать эмоциональное состояние человека. Стимульный материал представляет поочередное предъявление двух картинок, где картинка А: спокойное (нейтральное) выражение лица, картинка Б: эмоциональное выражение лица. Задача испытуемых в течение 15-ти секунд классифицировать и назвать предъявляемое эмоциональное состояние человека.

Интерпретация теста оценивается количеством правильных ответов, совпадающих с ключом.

Субтест №7. «Поиск различий между изображениями»

Данная методика предназначена для диагностики таких свойств внимания как переключаемость и распределение. Представляет собой демонстрацию на экране 2-х картинок, содержащих 3 различия между собой. Задача испытуемых – в течение 30-ти секунд найти эти различия и записать свои ответы в ответный бланк.

Интерпретация теста оценивается количеством правильных ответов, совпадающих с ключом.

Субтест №8. «Восстановление последовательности истории»

Данный тест предназначен для диагностики понимания причинно-следственных связей в межличностных ситуациях, житейского опыта и чувства юмора. Выявляет степень ориентированности в практических ситуациях, характеризует уровень социального интеллекта человека. Представлен в виде демонстрации 5-ти слайдов, каждый из которых содержит 6 фотографий, отражающих историю развития события. Задача испытуемого – в течение 50-ти секунд правильно восстановить последовательность развития событий и записать свои ответы в ответный бланк в соответствующем порядке.

Интерпретация теста оценивается количеством правильных ответов, совпадающих с ключом.

Субтест №9.1. «Умение понимать реакцию людей»

Данный тест предназначен для исследования социальной чувствительности и успешности коммуникативного процесса у испытуемых. Стимульный материал представлен в виде демонстрации 6-ти слайдов, где в правой части

слайда расположены 4 фотографии человека, отражающие различные аспекты невербального поведения, соответствующие или противоречащие вербальному аспекту коммуникации, слева на слайде – утверждение, которое соответствует одной из этих картинок. Задача испытуемых – в течение 20-ти секунд сопоставить и определить, какая фотография соответствует вербальному компоненту.

Интерпретация теста оценивается количеством правильных ответов, совпадающих с ключом.

Субтест №9.2. «Социальная перцепция»

Данная методика разработана на основе теста «Фрустрационных реакций» Розенцвейга. Методика предназначена для исследования реакций на неудачу и способов выхода из ситуаций, препятствующих деятельности или удовлетворению потребностей личности.

Стимульный материал представлен в виде демонстрации 11 слайдов, каждый из которых отражает сцену социального взаимодействия двух людей в различных ситуациях. То, что говорит один человек, написано в квадрате рядом с ним, то, что говорит второй неизвестно. Задача испытуемого – дать ответ на пропущенное высказывание и записать свой вариант ответа.

Субтест №10. «Описание ситуации по памяти»

Данный тест предназначен для исследования кратковременной, оперативной и словесно-логической памяти. Представляет собой демонстрацию видеофрагмента, содержащего информацию, представляющую оперативный интерес. По инструкции при просмотре видеосюжета испытуемому необходимо запомнить максимальное количество информации, после его завершения испытуемый должен в соответствии с предложенными вопросами воспроизвести полученную информацию, записав в таблицу в ответном бланке.

Задание состоит из 51-го смыслового блока, по которым оценивается успешность выполнения теста и позволяет определить объем запоминания, точность воспроизведения информации.

Следующий блок заданий включает в себя 3 субтеста, направленных на исследование долговременной памяти. От испытуемого требуется воспроизвести информацию, предъявленную ранее.

Субтест №11.1.

Испытуемому предлагается в течение 3-х минут воспроизвести информацию, предъявленную ранее в тесте №2 «Запоминание и воспроизведение информации, представляющей оперативный интерес». По количеству точно воспроизведенных смысловых единиц оценивается успешность выполнения теста, что позволяет определить объем долговременной памяти, качество запоминание и воспроизведение информации. Ответ фиксируется на бланке.

Субтест №11.2.

Испытуемому предлагается в течение 2-х минут воспроизвести ранее продемонстрированные государственные регистрационные знаки автомобилей. По количеству точно воспроизведенных цифровых и буквенных единиц оценивается успешность выполнения теста, что позволяет определить объем долговременной памяти, качество запоминание и воспроизведение информации в зависимости от вида стимульного материала. Ответ фиксируется на бланке.

Субтест №11.3. «Узнавание по фотографии»

Испытуемым демонстрируются 20 фотографий людей с временным интервалом в 4 секунды. Четыре фотографии принадлежат людям, чьи лица встречались в ходе выполнения тестирования в качестве стимульного материала. Задача испытуемого заключается в том, чтобы опознать по фотографии лицо, ранее предъявленное в одном из заданий. Интерпретация теста состоит в оценке количества правильных совпадающих с ключом ответов, что позволяет оценить уровень наблюдательности.

Опросный лист
(Цель опроса: Построение психологического эталона специальности
специалиста-профайлера)

№ вопроса **Содержание вопроса**

1. Способность уверенно принимать ответственные решения.
2. Способность к быстрому распознаванию небольших отклонений от заданной формы.
3. Способность к длительному взаимодействию с другими членами группы.
4. Способность к обучению, переучиванию.
5. Способность к оценке и различению скорости и направления движения движущихся объектов.
6. Способность к длительному сохранению высокой работоспособности.
7. Быстрота и точность пальцев рук.
8. Способность наглядно представлять себе различные характеристики визуальных объектов.
9. Умение оценивать и сравнивать длину и величину, особенно при различном положении сравниваемых предметов, при различном до них расстоянии или меняющемся положении наблюдателя.
10. Способность принять решение при недостатке необходимой информации или при отсутствии времени на ее осмысление.
11. Способность одновременно выполнять различные движения руками и ногами
12. Умение видеть несколько возможных решений задачи и выбирать наиболее эффективное.
13. Глазомерное определение расстояний, углов, размеров.
14. Способность в нужный момент точно воспроизводить информацию по памяти.
15. Способность к быстрой смене различных движений разных конечностей.
16. Способность находить новые и необычные решения.
17. Способность к смене дневной и ночной работы.
18. Способность сосредоточить в течение достаточно длительного периода времени внимание на одном предмете или действии.
19. Способность ускорять при необходимости темп работы.
20. Способность к легкому общению с другими членами коллектива.
21. Способность в течение короткого времени удерживать в памяти необходимый материал (знаки, цифры).
22. Способность длительное время сохранять устойчивое внимание, несмотря на усталость и посторонние раздражители.
23. Способность эффективно работать в условиях помех.
24. Умение узнавать и различать цвета.

25. Способность найти подход к подчиненным.
26. Способность быстро менять направление внимания.
27. Высокая степень тренируемости в различного рода движениях и их смене.
28. Способность понимать людей, причины их поступков, роль каждого человека в группе и взаимоотношения между ними.
29. Настойчивость в достижении цели.
30. Способность точно и уверенно узнавать предметы по их форме.
31. Способность брать на себя ответственность в сложных ситуациях.
32. Способность объективно оценивать свои достижения, силы и возможности.
33. Способность узнавать и различать даже незначительные оттенки и степени цвета.
34. Быстрая реакция на внезапные зрительные или слуховые сигналы.
35. Способность выполнять сильные и грубые движения.
36. Способность самостоятельно принимать решения.
37. Способность к мысленному манипулированию зрительными представлениями.
38. Умение поставить себя на место другого человека.
39. Способность к продолжительному наблюдению за одним предметом.
40. Умение предвидеть развитие событий.
41. Способность быстро узнавать небольшие отклонения в высоте тона, громкости и ритме звука.
42. Умение оперировать зрительными образами ранее виденных объектов.
43. Умение коротко и ясно спрашивать.
44. Умение распределять внимание при выполнении действий, решении задач.
45. Способность к формированию четких зрительных представлений объектов по их словесному описанию.
46. Способность отбросить стандартные методы и решения, ставшие непригодными, и искать новые, оригинальные решения.
47. Способность к оценке ускорения или замедления движения объекта.
48. Способность действовать в условиях повышенной опасности для жизни, смелость
49. Способность в течение длительного времени удерживать в памяти большое количество материала.
50. Умение планировать совместную работу с учетом интересов и возможностей каждого члена коллектива.
51. Способность к эмоциональной отзывчивости на переживания других людей.
52. Умение ориентироваться при принятии решения на имеющиеся знания и опыт, а не на внешние ориентиры, если они вступают в противоречие с опытом или инструкцией.
53. Способность точно реагировать на движущийся объект.

54. Упорство в преодолении возникающих трудностей.

55. Способность критически относиться к своей работе.

56. **ВНИМАНИЕ! ОЦЕНКА ЭТОГО СВОЙСТВА УСЛОВНА! ВНИМАТЕЛЬНО ПРОЧИТАЙТЕ ВОПРОС!** Терпение, способность медленно и верно двигаться к цели – оценивается положительной частью шкалы (от «желательно» до «необходимо»). Способность действовать быстро и решительно – оценивается отрицательной частью шкалы (от «нежелательно» до «недопустимо»). Если важно и то и другое – ставится оценка «безразлично».

57. Умение выполнять мелкие и ловкие движения пальцами.

58. Высокая требовательность к себе и другим.

59. Способность выделять в ситуации ее наиболее существенные, а не более заметные черты.

60. Способность к узнаванию факта или явления по малому количеству признаков.

61. Умение выбирать из большого объема объектов или сведений те, которые необходимы для решения данной задачи.

62. Способность к быстрой перестройке приобретенных навыков.

63. Уравновешенность, самообладание.

64. Способность быстро отвечать на различные сигналы различными движениями.

65. Способность подмечать изменения в окружающей обстановке, не сосредоточивая сознательно на них внимания.

66. Умение формировать и поддерживать благоприятный социально-психологический климат в коллективе.

67. **ВНИМАНИЕ! ОЦЕНКА ЭТОГО СВОЙСТВА УСЛОВНА! ВНИМАТЕЛЬНО ПРОЧИТАЙТЕ ВОПРОС!** Способность легко запоминать планы, схемы, графики – оценивается положительной частью шкалы (от «желательно» до «необходимо»). Способность легко запоминать словесную и символическую информацию – оценивается отрицательной частью шкалы (от «нежелательно» до «недопустимо»). Если важно и то и другое – ставится оценка «безразлично».

68. Независимость суждений.

69. Способность легко запоминать и точно воспроизводить даты, цифры, термины

70. Способность замечать изменения в окружающей среде (в температуре, освещенности, загазованности и т. д.) .

71. Умение оценивать короткие промежутки времени (секунды, минуты).

72. Способность быстро переключать внимание с одного вида деятельности на другой.

73. Способность прогнозировать исход событий.

74. Способность к быстродействию в условиях дефицита времени.

75. Способность к величайшему напряжению внимания в определенные моменты.

76. Умение делать вывод из противоречивой информации.

77. Умение коротко и ясно отвечать.

78. ВНИМАНИЕ! ОЦЕНКА ЭТОГО СВОЙСТВА УСЛОВНА! ВНИМАТЕЛЬНО ПРОЧИТАЙТЕ ВОПРОС! Способность быстро улавливать различия в объектах – оценивается положительной частью шкалы (от «желательно» до «необходимо»). Способность быстро улавливать сходство объектов – оценивается отрицательной частью шкалы (от «нежелательно» до «недопустимо»). Если важно и то и другое – ставится оценка «безразлично».

79. Умение оценивать большие промежутки времени (дни, недели, месяцы).

80. Направленность на достижение успеха.

81. ВНИМАНИЕ! ОЦЕНКА ЭТОГО СВОЙСТВА УСЛОВНА! ВНИМАТЕЛЬНО ПРОЧИТАЙТЕ ВОПРОС! Необходимость ориентироваться на различия между собой и другими людьми – оценивается положительной частью шкалы (от «желательно» до «необходимо»). Необходимость ориентироваться на сходство между собой и другими людьми – оценивается отрицательной частью шкалы (от «нежелательно» до «недопустимо»). Если важно и то и другое – ставится оценка «безразлично».

82. ВНИМАНИЕ! ОЦЕНКА ЭТОГО СВОЙСТВА УСЛОВНА! ВНИМАТЕЛЬНО ПРОЧИТАЙТЕ ВОПРОС! Способность принимать решение, ориентируясь на ограниченное число вариантов – оценивается положительной частью шкалы (от «желательно» до «необходимо»). Способность принимать решение, ориентируясь на большое число разнообразных вариантов – оценивается отрицательной частью шкалы (от «нежелательно» до «недопустимо»). Если важно и то и другое – ставится оценка «безразлично».

83. Способность уверенно и правильно выполнять движения по направлению и величине.

84. Способность точно соразмерять движения (по силе, амплитуде, длительности и пр.).

85. ВНИМАНИЕ! ОЦЕНКА ЭТОГО СВОЙСТВА УСЛОВНА! ВНИМАТЕЛЬНО ПРОЧИТАЙТЕ ВОПРОС! Способность к принятию осторожных, продуманных решений – оценивается положительной частью шкалы (от «желательно» до «необходимо»). Способность к быстрому, недостаточно продуманному принятию решений – оценивается отрицательной частью шкалы (от «нежелательно» до «недопустимо»). Если важно и то и другое – ставится оценка «безразлично».

86. Способность к различению звуков по громкости, высоте, тембру.

87. Способность к длительной работе без ухудшения качества и снижения темпа.

88. Умение принаравливать темп собственных движений к заданному темпу работы техники.

89. Умение быстро приспосабливаться к новым и непривычным требованиям.

90. Способность ощущать душевное состояние другого человека.

91. ВНИМАНИЕ! ОЦЕНКА ЭТОГО СВОЙСТВА УСЛОВНА! ВНИМАТЕЛЬНО ПРОЧИТАЙТЕ ВОПРОС! Способность представлять себе образ объекта по словесному описанию – оценивается положительной частью

шкалы (от «желательно» до «необходимо»). Способность к детальному словесному описанию объекта – оценивается отрицательной частью шкалы (от «нежелательно» до «недопустимо»). Если важно и то и другое – ставится оценка «безразлично».

92. Умение быстро и правильно читать с дисплея.

93. Умение быстро отбирать из нескольких одновременно предъявляемых сообщений то, которое относится к решаемой задаче.

94. Способность к запоминанию материала без специальных усилий.

95. Способность быстро узнавать зрительные впечатления (образы, сигналы).

96. Способность к оценке расстояния, высоты, глубины.

97. Направленность на избегание неудач.

98. Способность быстро и верно запоминать расположение объектов в пространстве

99. Способность воздействовать на подчиненных своим отношением к делу.

100. Способность к быстрому счету в уме.

101. Способность быстро обрабатывать информацию (словесную, цифровую, знаковую, образную и т. д.).

102. Способность активно приспосабливаться к условиям социальной среды.

103. Способность быстро входить в новый коллектив и вырабатывать стратегию своего поведения.

104. Способность регулировать свое взаимодействие с коллективом.

105. Способность действовать в соответствии с ситуацией.

106. Отношение к требованиям социального окружения как к обязательным.

107. Соблюдение общепринятых норм поведения.

108. Способность не обращать внимания на ненужную для решения задачи информацию.

109. Способность к быстрому переключению с одного вида деятельности на другой.

110. Способность изменять способ действия при изменении ситуации.

111. Способность отстаивать собственную точку зрения.

112. Способность не зависеть от поддержки и одобрения окружающих.

113. Стремление к провоцированию или обострению конфликта.

114. Склонность к ожесточенным дискуссиям, спорам.

115. Стремление находить компромиссное решение с партнером, с группой.

116. Неуравновешенность и чрезмерная жесткость по отношению к другим людям.

117. Способность оперировать образной информацией (изображения, символы): сравнивать, находить аналогии, устанавливать закономерности.

118. Способность быстро обнаруживать объект, неожиданно появившийся в различных участках поля зрения, и различить его свойства.

119. Способность к быстрому обнаружению объектов при неожиданном изменении их положения в пространстве.
120. Способность действовать в экстремальных (чрезвычайных) ситуациях.
121. Способность легко находить взаимопонимание с другими людьми.
122. Способность повести за собой людей.
123. Способность принимать рискованные решения.
124. Способность разрешать конфликты, находить выход из конфликтной ситуации.
125. Неспособность сдерживать проявления враждебности, агрессии.
126. Способность выполнять необходимые действия в необычных условиях.
127. Способность активно перестраивать программу поведения при изменении задачи.

Ответный лист

Цель опроса: Построение психологического эталона специальности

Данные эксперта:

Должность (специальность) _____

Фамилия, имя, отчество _____

Дата рождения _____ **Стаж работы по данной должности** _____

Образование _____

Инструкция

В Опросном листе приведены вопросы, отвечая на которые Вы сможете определить психологические требования к Вашей специальности, т. е. выделить номенклатуру и степень необходимости или недопустимости профессионально важных для Вашей специальности качеств.

Возможно, мы что-то упустили в Опроснике. Если это так, допишите недостающие, на Ваш взгляд, вопросы, которые характеризуют упущенные свойства, необходимые или недопустимые для Вашей специальности.

Отвечая на вопросы, используйте следующий код:

? – формулировка вопроса непонятна

-3 – данное качество недопустимо для специальности

-2 – данное качество противопоказано для специальности

-1 – данное качество нежелательно для специальности

0 – данное качество безразлично для специальности

+1 – данное качество желательно для специальности

+2 – данное качество рекомендовано для специальности

+3 – данное качество обязательно для специальности

<i>№</i>	<i>Код оценки</i>	<i>№</i>	<i>Код оценки</i>	<i>№</i>	<i>Код оценки</i>	<i>№</i>	<i>Код оценки</i>	<i>№</i>	<i>Код оценки</i>
1		31		61		91		121	
2		32		62		92		122	
3		33		63		93		123	
4		34		64		94		124	
5		35		65		95		125	
6		36		66		96		126	
7		37		67		97		127	
8		38		68		98			
9		39		69		99			
10		40		70		100			
11		41		71		101			
12		42		72		102			
13		43		73		103			
14		44		74		104			
15		45		75		105			
16		46		76		106			
17		47		77		107			
18		48		78		108			
19		49		79		109			
20		50		80		110			
21		51		81		111			
22		52		82		112			
23		53		83		113			
24		54		84		114			
25		55		85		115			
26		56		86		116			
27		57		87		117			
28		58		88		118			
29		59		89		119			
30		60		90		120			

Статный Владлен Михайлович,
кандидат педагогических наук, доцент;
Спирица Евгений Валерьевич;
Иванова Александра Михайловна
кандидат психологических наук
(Санкт-Петербургский университет МВД России)

**ПРИМЕНЕНИЕ ТЕХНОЛОГИИ ПРОФАЙЛИНГА
В ДЕЯТЕЛЬНОСТИ ОРГАНОВ ВНУТРЕННИХ ДЕЛ**

Монография

Редактор *Н. О. Свикиш*
(Санкт-Петербургский университет МВД России)

Подписано в печать 18.10.2014

Формат 60 x 90 ¹/₁₆
Печ. л. – 7,25

Тираж 1966 экз.

Бумага офсетная
Заказ №
