

Федеральное государственное казенное образовательное
учреждение высшего образования
«СИБИРСКИЙ ЮРИДИЧЕСКИЙ ИНСТИТУТ
МИНИСТЕРСТВА ВНУТРЕННИХ ДЕЛ РОССИЙСКОЙ ФЕДЕРАЦИИ»

Космодемьянская Е.Е., Ермаков М.Г.

МЕТОДИКА РАССЛЕДОВАНИЯ
НЕЗАКОННОГО КУЛЬТИВИРОВАНИЯ РАСТЕНИЙ,
СОДЕРЖАЩИХ НАРКОТИЧЕСКИЕ СРЕДСТВА
ИЛИ ПСИХОТРОПНЫЕ ВЕЩЕСТВА
ЛИБО ИХ ПРЕКУРСОРЫ

Учебное пособие

КРАСНОЯРСК
СИБЮИ МВД РОССИИ
2017

УДК 343
ББК 67.52

Рецензенты: Н.Г. Прейс – заместитель начальника Сибирского ЛУ МВД России – начальник следственного управления, подполковник юстиции (г. Красноярск);
И.А. Журавлева – кандидат юридических наук, доцент, заместитель заведующего кафедрой уголовного процесса и криминалистики Юридического института Сибирского федерального университета (г. Красноярск)

Учебное пособие подготовлено кандидатом юридических наук, доцентом Е.Е. Космодемьянской – разделы 1, 4.1, 4.2.1, 4.2.4;
кандидатом юридических наук М.Г. Ермаковым – 4.2.2, 4.2.3;
разделы 2, 3, 4 – соавторство не разделено.

Космодемьянская, Е.Е.

Методика расследования незаконного культивирования растений, содержащих наркотические средства или психотропные вещества либо их прекурсоры : учебное пособие / Е.Е. Космодемьянская, М.Г. Ермаков. – Красноярск: СибЮИ МВД России, 2017. – ISBN 978-5-7889-0250-0. – 76 с.

В учебном пособии рассматриваются структурные элементы методики расследования незаконного культивирования растений, содержащих наркотические средства или психотропные вещества либо их прекурсоры: криминалистическая характеристика, обстоятельства, подлежащие установлению, исходные следственные ситуации и система тактических задач в каждой из них, а также организационно тактические особенности производства отдельных следственных действий. Особое внимание уделено специфике расследования незаконного культивирования наркосодержащих растений методом гидропоники.

Учебное пособие предназначено для курсантов и слушателей образовательных организаций МВД России, сотрудников подразделений по контролю за оборотом наркотиков МВД России.

ISBN 978-5-7889-0250-0

© Е.Е. Космодемьянская, М.Г. Ермаков, 2017
©СибЮИ МВД России, 2017

Оглавление

ВВЕДЕНИЕ	5
1. ПРЕДМЕТ ДОКАЗЫВАНИЯ ПРИ РАССЛЕДОВАНИИ НЕЗАКОННОГО КУЛЬТИВИРОВАНИЯ РАСТЕНИЙ, СОДЕРЖАЩИХ НАРКОТИЧЕСКИЕ СРЕДСТВА ИЛИ ПСИХОТРОПНЫЕ ВЕЩЕСТВА ЛИБО ИХ ПРЕКУРСОРЫ	8
2. ОСОБЕННОСТИ КРИМИНАЛИСТИЧЕСКОЙ ХАРАКТЕРИСТИКИ НЕЗАКОННОГО КУЛЬТИВИРОВАНИЯ РАСТЕНИЙ, СОДЕРЖАЩИХ НАРКОТИЧЕСКИЕ СРЕДСТВА ИЛИ ПСИХОТРОПНЫЕ ВЕЩЕСТВА ЛИБО ИХ ПРЕКУРСОРЫ	12
3. ИСХОДНЫЕ СИТУАЦИИ РАССЛЕДОВАНИЯ НЕЗАКОННОГО КУЛЬТИВИРОВАНИЯ РАСТЕНИЙ, СОДЕРЖАЩИХ НАРКОТИЧЕСКИЕ СРЕДСТВА ИЛИ ПСИХОТРОПНЫЕ ВЕЩЕСТВА ЛИБО ИХ ПРЕКУРСОРЫ	36
4. СИСТЕМА ТАКТИЧЕСКИХ ЗАДАЧ РАССЛЕДОВАНИЯ НЕЗАКОННОГО КУЛЬТИВИРОВАНИЯ РАСТЕНИЙ, СОДЕРЖАЩИХ НАРКОТИЧЕСКИЕ СРЕДСТВА ИЛИ ПСИХОТРОПНЫЕ ВЕЩЕСТВА ЛИБО ИХ ПРЕКУРСОРЫ	39
4.1. <i>Тактическая задача «Предварительная проверка первичных материалов» и средства ее решения при расследовании незаконного культивирования растений, содержащих наркотические средства или психотропные вещества либо их прекурсоры</i>	<i>42</i>
4.1.1. <i>Особенности проведения предварительных исследований при расследовании незаконного культивирования растений, содержащих наркотические средства или психотропные вещества либо их прекурсоры</i>	<i>43</i>
4.1.2. <i>Особенности осмотра места происшествия при расследовании незаконного культивирования растений, содержащих наркотические средства или психотропные вещества либо их прекурсоры</i>	<i>49</i>
4.2. <i>Тактическая задача «Доказывание виновности» и средства ее решения при расследовании незаконного культивирования растений, содержащих наркотические средства или психотропные вещества либо их прекурсоры</i>	<i>53</i>
4.2.1. <i>Особенности допроса лиц при расследовании незаконного культивирования растений, содержащих</i>	

<i>наркотические средства или психотропные вещества либо их прекурсоры</i>	<i>54</i>
<i>4.2.2. Особенности проведения обыска по делам о незаконном культивировании с использованием гидропонных систем</i>	<i>59</i>
<i>4.2.3. Возможности судебных экспертиз при расследовании незаконного культивирования растений, содержащих наркотические средства или психотропные вещества либо их прекурсоры.....</i>	<i>65</i>
ЗАКЛЮЧЕНИЕ	70
ВОПРОСЫ ДЛЯ САМОКОНТРОЛЯ.....	72
СПИСОК РЕКОМЕНДУЕМОЙ ЛИТЕРАТУРЫ.....	73
СЛОВАРЬ ТЕРМИНОВ	74

ВВЕДЕНИЕ

Как свидетельствуют статистические данные, в январе-июле 2016 г. на территории России зарегистрированы 1336998 преступлений, из них в сфере незаконного оборота наркотиков – 118390 преступлений, удельный вес от общего числа зарегистрированных – 8,85% (наибольший – в г. Санкт-Петербурге (25,2%), Республике Ингушетия (18,7%), Чеченской Республике (17,5%), республиках Калмыкия (15,5%) и Дагестан (15,1%), Магаданской области (14,7%)).¹

По данным ГУ МВД по Красноярскому краю², из зарегистрированных за 8 месяцев 2016 г. на территории края 40545 преступлений 2770 связаны с незаконным оборотом наркотических средств, психотропных веществ или их аналогов. При этом если в 2014 г. в их числе было 7 фактов незаконного культивирования наркосодержащих растений, то за 8 месяцев 2016 г. – уже 11.³

Очевидно, что на фоне таких показателей борьба с наркопреступностью в целом и с незаконным культивированием растений, содержащих наркотические средства или психотропные вещества либо их прекурсоры, в частности является деятельностью значимой и актуальной.

Актуальность пособия также подтверждается мнением ряда ученых о том, что в последние годы в криминалистике сформировались новые учения: об эффективности следственных действий, о следственной ситуации, о тактической операции, о криминалистической характеристике преступления и т.д. Назрела необходимость как простого объединения видовых (внутривидовых, межвидовых и т.д.) частных криминалистических методик в структуру более высокого уровня организации (как нередко излагается, например, в учебниках или в учебных пособиях по криминалистике), так и их интеграции, т.е. разработки комплек-

¹ Данные официального сайта Генеральной прокуратуры РФ. URL: <http://crimestat.ru/analytics> (дата обращения: 16.09.2016).

² Данные официального сайта ГУ МВД России по Красноярскому краю. URL: (https://24.xn--b1aew.xn--plai/slujba/Statistika_i_analitika (дата обращения: 19.09.2016).

³ Статистические данные ИЦ ГУ МВД по Красноярскому краю за 2015 г. и 8 месяцев 2016 г.

са универсальных криминалистических рекомендаций, востребованных при расследовании любого преступления данной группы независимо от конкретного состава. При таком подходе значительное внимание уделяется разработке общих закономерностей, присущих механизму совершения данной группы деяний, а также общим условиям их расследования. На основе выявленных руководящих положений общего характера формируются рекомендации, пригодные для расследования как всех преступлений данной группы, так и деяний определенной разновидности внутри этой группы.¹ Это в полной мере относится к расследованию преступлений в сфере незаконного оборота наркотиков в целом и незаконного культивирования наркосодержащих растений в частности.

Это деятельность комплексная, реализуемая по нескольким направлениям одновременно. Очевидно, что качественное производство расследования возможно только при наличии эффективной методики или алгоритмизации процесса расследования с учетом сложившейся следственной ситуации, понимании стратегии расследования или системы тактических задач, подлежащих разрешению.

Не менее важно знать и организационно-тактические особенности производства отдельных следственных действий с учетом специфики расследования уголовных дел различной категории. Не являются исключением из этого правила преступления, связанные с незаконным оборотом наркотиков (наркопреступления). Механизм их совершения, особенности расследования, несомненно, имеют специфические черты, что должно учитываться следователями при выборе тактики производства отдельных следственных действий.

Целью данного учебного пособия является предоставление возможности обучающимся углубить полученные ранее фундаментальные знания в области методики расследования отдельных видов преступлений.

Учебное пособие включает такие структурные элементы методики расследования незаконного культивирования растений, содержащих наркотические средства или психотропные ве-

¹ См., напр.: Варданян А.В. Криминалистически значимые особенности субъектов тяжких насильственных преступлений против личности: методологические, социально-психологические и демографические аспекты // *Философия права*. 2011. № 3. С. 31-35.

щества либо их прекурсоры, как их криминалистическая характеристика, обстоятельства, подлежащие установлению, исходные следственные ситуации, система тактических задач и средства их решения, т.е. отдельные следственные действия. Кроме того, в пособии представлены результаты анализа криминалистически значимых признаков отдельных элементов состава преступления. Углубленный теоретический материал пособия иллюстрируется примерами следственной и судебной практики.

Учебное пособие выполнено в соответствии с требованиями федеральных государственных образовательных стандартов высшего образования по направлению подготовки 40.03.01 Юриспруденция (квалификация (степень) «бакалавр») и по специальности 40.05.02 Правоохранительная деятельность (квалификация «специалист») и может быть использовано при проведении занятий по дисциплине «Криминалистика» – раздел «Методика расследования отдельных видов преступлений», темы «Методика расследования преступлений в сфере незаконного оборота наркотиков» и «Методика расследования незаконного культивирования растений, содержащих наркотические средства или психотропные вещества либо их прекурсоры», спецкурсу «Методика расследования преступлений в сфере незаконного оборота наркотиков» – тема «Методика расследования незаконного культивирования растений, содержащих наркотические средства или психотропные вещества либо их прекурсоры», и занятий со слушателями факультета повышения квалификации.

1. ПРЕДМЕТ ДОКАЗЫВАНИЯ ПРИ РАССЛЕДОВАНИИ НЕЗАКОННОГО КУЛЬТИВИРОВАНИЯ РАСТЕНИЙ, СОДЕРЖАЩИХ НАРКОТИЧЕСКИЕ СРЕДСТВА ИЛИ ПСИХОТРОПНЫЕ ВЕЩЕСТВА ЛИБО ИХ ПРЕКУРСОРЫ

Исходя из общих теоретических посылок о том, что методика расследования преступлений – это обусловленная предметом доказывания система тактических задач и операций, отражающая типичный процесс расследования и отвечающая критериям эффективности и экономичности¹, в данном разделе внимание будет уделено рассмотрению структурных элементов методики расследования незаконного культивирования растений, содержащих наркотические средства или психотропные вещества либо их прекурсоры: предмету доказывания, исходным ситуациям расследования; системе тактических задач расследования; системе следственных действий и оперативно-розыскных мероприятий, образующих тактические операции, направленные на решение тактических задач.

В предмет доказывания при расследовании незаконного культивирования растений, содержащих наркотические средства или психотропные вещества либо их прекурсоры, будут входить следующие элементы.

Во-первых, объект и предмет посягательства.

В качестве объекта данного преступления выступает здоровье населения и порядок законного оборота наркотических средств. В качестве предмета – растения, содержащие наркотические вещества, психотропные вещества либо их прекурсоры. При незаконном культивировании таких растений для признания деяния преступлением необходим их крупный размер.

Виды конкретных растений, запрещенных к возделыванию, а также крупный и особо крупный размеры культивирования растений, содержащих наркотические средства или психотроп-

¹ Космодемьянская Е.Е. Повышение эффективности поиска лиц, совершивших корыстные, корыстно-насильственные преступления : автореф. дис. ... канд. юрид. наук. Томск, 2000.

ные вещества либо их прекурсоры, утверждаются Правительством РФ.¹

Так, Перечнем растений, содержащих наркотические средства или психотропные вещества либо их прекурсоры и подлежащих контролю в Российской Федерации, к таковым отнесены:

голубой лотос (растение вида *Nymphaea caerulea*);

грибы любого вида, содержащие псилоцибин и (или) псилоцин;

кактус, содержащий мескалин (растение вида *Lophophora williamsii*), и другие виды кактуса, содержащие мескалин;

кат (растение вида *Catha edulis*);

кокаиновый куст (растение любого вида рода *Erythroxylon*);

конопля (растение рода *Cannabis*);

мак снотворный (растение вида *Papaver somniferum* L) и другие виды мака рода *Papaver*, содержащие наркотические средства;

роза гавайская (растение вида *Argyrea nervosa*);

шалфей предсказателей (растение вида *Salvia divinorum*);

эфедра (растение рода *Ephedra* L).

Конкретные размеры данных растений для признания деяния уголовно наказуемым также утверждены данным постановлением.

В случае незаконного культивирования растений, содержащих наркотические средства или психотропные вещества либо их прекурсоры, если это действие не содержит уголовно наказуемого деяния, ответственность наступает по ст. 10.5.1. КоАП РФ.

Вторым элементом в предмете доказывания будет выступать субъект преступления, которым является вменяемое лицо, достигшее 16 лет. В качестве такового может выступать как лицо, наделенное служебными полномочиями (руководитель сельскохозяйственного предприятия), так и частное лицо. Также до-

¹ Об утверждении перечня растений, содержащих наркотические средства или психотропные вещества, либо их прекурсоры и подлежащих контролю в Российской Федерации, крупного и особо крупного размеров культивирования растений, содержащих наркотические средства или психотропные вещества, либо их прекурсоры, для целей статьи 231 Уголовного кодекса Российской Федерации, а также об изменении и признании утратившими силу некоторых актов Правительства Российской Федерации по вопросу оборота растений, содержащих наркотические средства или психотропные вещества, либо их прекурсоры : постановление Правительства РФ от 27.11.2010 № 934 (в ред. от 01.10.2012) // СПС КонсультантПлюс.

казыванию подлежат данные, характеризующие преступника (отношение к окружающим, поведение в быту, судимость и др.).

Третьим элементом в предмете доказывания выступает субъективная сторона преступления, которая характеризуется виной в виде прямого умысла. Лицо осознает, что незаконно культивирует запрещенные к возделыванию растения, содержащие наркотические вещества, и желает этого. Для квалификации преступления не имеет значения цель посева, выращивания и культивирования наркосодержащих растений. Закон не включает в состав данного преступления такой признак, как цель получения из выращенных растений наркотических средств для личного потребления или для сбыта.

Мотив преступления – желание употреблять наркотики, корыстный и т.п.

Возможные цели: подготовка или создание условий для другого преступления, расширение круга наркоманов и т.п.

В-четвертых, в предмет доказывания будет входить объективная сторона рассматриваемого преступления, которая заключается в культивировании соответствующих растений, включая в себя их посев и выращивание. С содержательной стороны культивирование также означает создание специальных условий для посева и выращивания наркосодержащих растений, а также совершенствование технологии их выращивания, выведение новых сортов, повышение их урожайности и устойчивости к неблагоприятным погодным условиям – то есть возделывание наркосодержащих растений.

Согласно п. 29 постановления Пленума Верховного Суда Российской Федерации «О судебной практике по делам о преступлениях, связанных с наркотическими средствами, психотропными, сильнодействующими и ядовитыми веществами»¹ под посевом запрещенных к возделыванию растений, содержащих наркотические вещества, понимается внесение семян или высадка рассады в почву без надлежащего разрешения на любых земельных участках, в том числе сельскохозяйственного назначения (например, на садовых и огородных участках, в теплицах) и на пустующих землях, а также в почву, помещенную в цветоч-

¹ О судебной практике по делам о преступлениях, связанных с наркотическими средствами, психотропными, сильнодействующими и ядовитыми веществами : постановление Пленума Верховного Суда РФ от 15.06.2006 № 14 (ред. от 30.06.2015) // СПС КонсультантПлюс.

ные горшки, ящики, коробки и т.п., находящиеся в жилых и нежилых помещениях. Преступление признается оконченным с момента посева независимо от последующего всхода либо произрастания растений.

Под их выращиванием понимается уход за посевами и всходами с целью доведения растений до стадии созревания.

Согласно п. 30 постановления посев или выращивание запрещенных к возделыванию растений, культивирование сортов конопли, мака и других растений, содержащих наркотические вещества, и незаконное изготовление (извлечение) из них наркотических средств, их последующие хранение, перевозку в крупных (особо крупных) размерах без цели сбыта, а также независимо от размера пересылку, незаконное производство либо сбыт надлежит квалифицировать по совокупности преступлений, предусмотренных ст. 231 УК РФ и соответственно ст. 228 или 228.1 УК РФ.

Кроме указанных, доказыванию подлежат иные обстоятельства: а) квалифицирующие; б) иные отягчающие (ст. 63 УК РФ); в) смягчающие ответственность (ст. 61 УК РФ).

Часть 2 ст. 231 УК РФ предусматривает ответственность за квалифицированные виды преступления – те же деяния, совершенные группой лиц по предварительному сговору или организованной группой либо в особо крупном размере.

При определении особо крупного размера следует учитывать площади посевов, количество наркосодержащих растений, объем будущего урожая и т.п. Конкретные сведения о размере могут быть получены с учетом примечания к ст. 231 УК РФ: в соответствии с ним, крупный и особо крупный размеры культивирования растений, содержащих наркотические средства или психотропные вещества либо их прекурсоры, утверждаются Правительством РФ.

Также доказыванию подлежат причины и условия, способствовавшие преступлению.

2. ОСОБЕННОСТИ КРИМИНАЛИСТИЧЕСКОЙ ХАРАКТЕРИСТИКИ НЕЗАКОННОГО КУЛЬТИВИРОВАНИЯ РАСТЕНИЙ, СОДЕРЖАЩИХ НАРКОТИЧЕСКИЕ СРЕДСТВА ИЛИ ПСИХОТРОПНЫЕ ВЕЩЕСТВА ЛИБО ИХ ПРЕКУРСОРЫ

Специфическими элементами криминалистической характеристики незаконного культивирования растений, содержащих наркотические средства или психотропные вещества либо их прекурсоры, являются сведения о месте, времени, способе преступления, субъекте, предмете преступного посягательства, поскольку именно они, как показал анализ практических материалов, обладают определенными особенностями.

Место и время совершения данного вида преступления зависят от региона. Так, по данным ряда авторов, наиболее остро проблема незаконных посевов проявляется в регионах Дальнего Востока, Черноземья, Северного Кавказа, а также на территории Западной и Восточной Сибири.¹

Результаты ранее проведенных исследований² показали, что зонами преимущественного выращивания конопли на территории Красноярского края с мая по октябрь являлись Минусинский и Саянский районы; мака опийного – Бирюлюсский, Богучанский, Емельяновский, Каратузский, Кежемский, Манский, Партизанский, Пировский, Ужурский, Уярский, Шарыповский районы. Наиболее типичные места совершения данного вида преступлений – дачные, приусадебные участки (до 93% случаев), жилище – 7%.

Анализ данных за 2012-2014 гг. показал, что на территории Красноярского края регионами, в которых зарегистрировано наибольшее количество анализируемых деяний, являются Абан-

¹ Сажаев А. М. Особенности осмотра места происшествия по делам о незаконном культивировании запрещенных к возделыванию растений, содержащих наркотические средства // Преступность в Западной Сибири: актуальные проблемы профилактики и расследования преступлений : сборник статей по итогам всероссийской научно-практической конференции (28 февраля – 1 марта 2013 г.). Тюмень, 2013.

² См., напр.: Расследование незаконного культивирования запрещенных к возделыванию растений, содержащих наркотические вещества : дипломная работа, выполненная О.А. Коробициной под руководством А.В. Репина в СибЮИ МВД России. Красноярск, 2009.

ский (15,7% преступлений), Минусинский (14,2% преступлений) районы, г. Норильск (14,2% преступлений), Богучанский район (10% преступлений), г. Железногорск (8,5% преступлений), с. Каратузское (8,5% преступлений), Шушенский район и пос. Балахта (по 5,7%).

Время совершения преступления точно определить невозможно в силу того, что данное деяние, как правило, является продолжаемым. Если же производить анализ по временам года, то около 8% преступлений совершаются в зимний период, 9,9% – в весенний, 2,8% – в осенний и 79,3% – летом.

Время преступления обуславливает и место его совершения. По статистике, если культивирование совершается зимой или осенью, то это, как правило, квартиры субъектов преступной деятельности, причем собственные; в съемных квартирах преступления совершаются лишь в 3% случаев, в 15% местом являются дома в частном секторе. Поздней весной и осенью преступления совершаются на загородных участках, на дачных участках или на территориях, отдаленных от жилых массивов. В летнее время в 74% случаев местом совершения преступления выступают дачные участки субъектов.¹

Так, С.Л.Н. совершила незаконное культивирование в крупном размере растений, содержащих наркотические средства, при следующих обстоятельствах. В начале мая 2015 г. С.Л.Н. во исполнение своего преступного умысла, направленного на незаконное культивирование содержащих наркотические вещества растений, не имея соответствующего разрешения на культивирование, на грядке с клубникой и морковью и между гряд приусадебного участка, принадлежащего ей, обнаружила всходы самопроизвольно выросшего мака, являющегося наркосодержащим растением, которое она не удалила из земли, а сознательно оставила созревать. Продолжая свои преступные действия, на протяжении последующих месяцев, то есть до 31 июля 2015 г. умышленно предпринимала действия, направленные на выращи-

¹ Цыганкова М.В., Шиндякова Д.Н. Особенности криминалистической характеристики преступлений, предусмотренных ст. 231 УК РФ, совершенных на территории г. Красноярска и Красноярского края, и ее значение в расследовании данных преступлений. Научный руководитель к.ю.н., доцент Е.Е. Космодемьянская // Проспект Свободный-2015: материалы науч. конф., посвященной 70-летию Великой Победы (15–25 апреля 2015 г.) [Электронный ресурс] / отв. ред. Е.И. Костоглодова. Электрон. дан. Красноярск: Сиб. федер. ун-т, 2015 С. 662-665. URL: <http://conf.sfu-kras.ru/sites/mn2015/>

вание указанных растений, ухаживала за ними: пропалывала, поливала и пересаживала, то есть культивировала, для дальнейшего использования в личных целях, в количестве 48 корней. 31 июля 2015 г. в 14:54 сотрудники полиции ... на указанном приусадебном участке обнаружили наркосодержащее растение мак в количестве 48 корней, общей массой 1549,7 граммов, которые в ходе осмотра места происшествия были изъяты.¹

Как правило, выбор участка осуществляется с учетом таких критериев, как скрытость для наблюдения, труднодоступность и т.д. Так, З.А.В., согласно отведенной ему преступной роли, не позднее начала апреля 2014 г. совместно с У.А.Г. и К.В.Ф. на автомобиле ВАЗ 21213 с государственным регистрационным знаком ..., принадлежащем ..., под управлением З.А.В. прибыли к специально подобранным З.А.В. пяти земельным участкам с координатами ... на окраине хутора ..., расположенных неподалеку друг от друга в труднодоступных, ненаселенных местах и предназначенных для посева семян конопли и незаконного культивирования в дальнейшем. Также в указанный период З.А.В., согласно отведенной ему преступной роли, совместно с У.А.Г. и К.В.Ф. на автомобиле «Хендай» с государственным регистрационным знаком ..., принадлежащем З.А.В. и под его управлением, прибыли к окраине ст. ..., где У.А.Г. и К.В.Ф. пешком шли в лесной массив к специально подобранным К.В.Ф. двум земельным участкам с координатами ..., расположенным неподалеку друг от друга в труднодоступных, ненаселенных местах в лесном массиве и предназначенным для посева семян конопли и незаконного культивирования в дальнейшем.²

Как показывает анализ судебной практики, предметом преступного посягательства на территории России наиболее часто выступают конопля и мак, хотя в настоящее время этот список расширяется за счет возможности приобретения через сеть Интернет растений, в том числе не произрастающих на территории России (например, кактус пейотль, или пейот, – североамериканский кактус рода Лофофора; грибы, содержащие псилоцин и псилоцибин; и т.п.).

Анализ практики расследования незаконного культивирования растений, содержащих наркотические средства или психо-

¹ Постановление по делу № 1-27/16. Здесь и далее примеры практики: официальный сайт Росправосудие. URL: <https://rospravosudie.com>.

² Приговор Динского районного суда Краснодарского края по делу № 1-15.

тропные вещества либо их прекурсоры, на территории Красноярского края показал, что в качестве предмета преступления чаще выступают: мак, в том числе маковая солома, – 66,2%, конопля – 17,1%, марихуана – 12,6%, причем размер мака в основном определяется как крупный. Максимальное количество мака было изъято в Минусинском районе – 1043 головки, маковой соломы – в Абанском районе (847 граммов). Наибольший размер конопли составили 64 куста, изъятые в Богучанском районе.¹

Способ преступлений рассматриваемого вида является полноструктурным, т.е. включает в себя способы подготовки, совершения и сокрытия противоправной деятельности.

В подготовку к культивированию наркосодержащих растений входит создание специальных условий для их посева и выращивания. Эти действия различаются в зависимости от того, где будет осуществляться культивирование, – в открытом или защищенном грунте.

Создание условий для культивирования наркосодержащих растений в открытом грунте, в свою очередь, зависит от вида земельного участка.² На вновь вводимых в сельскохозяйственный оборот землях эти действия включают в себя «расчистку участка от дикорастущей растительности (вырубка поляны в лесу или лесополосе, расчистка участка тростниковых зарослей, сплошное удаление дернины из дикорастущих аборигенных растений на уже имеющейся поляне и т.п.); осушение болотистых участков; выравнивание поверхности участка»³. На старопахотных землях подготовка состоит в обработке почвы путем вспашки или в дисковании земли тяжелыми дисковыми боронами. Кроме этого в землю вносятся различные удобрения: минеральные, органические и т.д. В зависимости от размеров земельной площади, где планируется проведение культивационных действий, на подготовительном этапе возможно приобретение различных сельскохозяйственных машин, с помощью которых будет

¹ Цыганкова М.В., Шиндякова Д.Н. Указ. работа.

² Чистова Л.Е. Особенности способов совершения преступлений по делам, связанным с незаконным культивированием наркосодержащих растений // Международный научно-исследовательский журнал. 2012. № 5 (5). Часть 3.

³ Градусова О.Б., Ушакова О.М., Никифоров В.Л. Установление факта культивирования запрещенных к возделыванию растений, содержащих наркотические вещества // Теория и практика судебной экспертизы. 2010. № 3 (19). С. 208-219.

вестись обработка почвы данного земельного участка, ее рыхление, борьба с сорняками, а также приобретение иного сельскохозяйственного инвентаря для этих целей: лопат, мотыг, граблей и др. Немаловажное значение имеет приобретение оборудования, с помощью которого будет осуществляться полив растений.

К подготовительным действиям по культивированию наркосодержащих растений в защищенном грунте можно отнести следующие мероприятия¹: приобретение материала для устройства теплицы или парника на открытой местности; приобретение различных утеплительных материалов для оборудования нежилых помещений в целях выращивания там наркосодержащих растений; приобретение в садовых магазинах почвогрунта для засыпки им пола культивационного помещения или помещения его в специальные емкости, в которых будут такие растения выращиваться; приготовление специальных почвенных смесей или искусственных сред для выращивания наркосодержащих растений (особенно это касается тех случаев, если используется метод гидропоники, о чем более детально речь пойдет ниже); изготовление стеллажей, полок, скамеек, на которых будут устанавливаться емкости с выращиваемыми наркосодержащими растениями; приспособление для этих целей различных предметов бытового назначения (например, мебельного шкафа); приобретение специального оборудования для создания соответствующего освещения помещения, его обогрева, а также вентиляции воздуха в нем; приобретение или изготовление систем искусственного полива растений; приобретение инвентаря для полива ручным способом; приобретение ящиков, ведер, горшочков, многоячеечных кассет, стаканчиков и других емкостей для выращивания рассады или уже готовых растений; приобретение различных удобрений для повышения плодородия почвы, борьбы с вредителями или болезнями растений; поиск в сети Интернет магазинов, занимающихся распространением семян, рассады наркосодержащих растений и инструкций по выращиванию интересующих наркосодержащих растений; заказ

¹ Агафонов В.В., Чистова Л.Е. Методика расследования преступлений, связанных с незаконным оборотом наркотических средств, психотропных, сильнодействующих веществ, а также растений, содержащих наркотические средства и психотропные вещества, либо их частей, содержащих наркотические средства или психотропные вещества, совершаемых с использованием интернет и электронных средств связи. М., 2011.

семян или рассады через интернет-магазины, а также инструкций по выращиванию интересующих наркосодержащих растений или иной литературы, связанной с культивированием того или иного вида наркосодержащих растений.

Очевидно, что соответствующая следовая картина от вышеперечисленных способов подготовки будет объектом обнаружения и фиксации в ходе соответствующего вида следственного осмотра в процессе расследования или на этапе возбуждения уголовного дела.

Что же касается непосредственного способа совершения преступлений данного вида, то, как упоминалось ранее, согласно п. 29 постановления Пленума Верховного Суда РФ «О судебной практике по делам о преступлениях, связанных с наркотическими средствами, психотропными, сильнодействующими и ядовитыми веществами», посев наркосодержащих растений может заключаться во внесении семян или высадке рассады в почву без надлежащего разрешения на любых земельных участках, в том числе сельскохозяйственного назначения (например, на садовых и огородных участках, в теплицах) и на пустующих землях, а также в почву, помещенную в цветочные горшки, ящики, коробки и т.п., находящиеся в жилых и нежилых помещениях.

Посев может осуществляться следующими действиями: внесением семян непосредственно в почву, посадкой семян на рассаду и высадкой растений. Семена в почву могут вноситься как в сухом, так и в замоченном виде. Это зависит прежде всего от посевной площади и от количества имеющихся семян.

При высадке рассады в землю вносятся уже небольшие растения, выросшие из семян, специально сеянных плотно или густо в какой-либо емкости, или побеги какого-либо наркосодержащего растения. Растения могут вноситься в землю в специально подготовленные для этого лунки или же по выровненному на земле ряду. На засушливой почве рассада может высаживаться в борозды. Когда почва на участке влажная, рассаду высаживают на гребне.

Что касается высадки растений в парники и теплицы, то здесь почва всегда ровная и поэтому, в зависимости от их размеров, выбирается или гнездовой, или квадратно-гнездовой способ. При этом используются многоячеечные кассеты, стаканчики для рассады или их фрагменты. В цветочные горшочки, как правило, высаживается только одно растение.

К высадке рассады следует отнести и черенкование.¹

Под выращиванием растений, разъяснил Пленум Верховного Суда РФ, следует понимать уход за посевами и всходами с целью доведения растений до стадии созревания. Под уходом следует понимать «осуществление агротехнических мероприятий по созданию оптимальных условий жизни для произрастающих растений»².

Так, виновная в мае 2016 г. на грядке между овощами на приусадебном участке обнаружила всходы самопроизвольно выросшего растения мак, являющегося наркосодержащим растением. Реализуя возникший умысел на незаконное культивирование растений мак, содержащих наркотические средства, из личной заинтересованности, она не удалила из земли растение мак, а сознательно оставила созреть. Когда растения мак взошли в количестве не менее 54 кустов, осуществляла за ними надлежащий уход на протяжении последующего времени, т.е. умышленно предпринимала действия, направленные на выращивание указанных растений, ухаживала за ними, пропалывала их от сорняков и поливала, то есть незаконно культивировала растения мак, содержащие наркотические средства с целью доведения растений до стадии созревания. Согласно заключению эксперта представленное вещество растительного происхождения, состоящее из 54 растений и частей растения мак, является наркосодержащим растением рода мак (рода Papaver), масса наркосодержащих растений мака в высушенном (до постоянного значения) виде составила 670,3 г.³

Таким образом, уход за растениями состоит из ряда действий, направленных на естественное или ускоренное прохождение ими фаз развития. Одним из таких действий является полив. Однако следует учитывать, что для каждого вида растений существуют свои нормы полива или увлажнения почвы, при которых данное растение будет расти и развиваться. Способы полива избираются также исходя из территории, на которой происходит культивирование наркосодержащих растений. На открытых

¹ Таким способом могут выращиваться некоторые виды конопли, кактус пейотль. Градусова О.Б., Ушакова О.М. Никифоров В.Л. Указ. работа. С. 208-219.

² Гикало Г.С. Общее овощеводство. Краснодар, 2000. С. 89.

³ Приговор от 23 августа 2016 г.

участках выбор способа полива зависит от климатических условий, рельефа местности и имеющегося оборудования.

Помимо полива для надлежащего роста растений применяется подкормка – внесение удобрений под различные культуры в период их вегетации. Этот прием ухода за растениями направлен на улучшение их питания и повышение урожаев.

Для рыхления почвы используют боронование. На меньших посевных участках для рыхления используют мотыги и другой сельскохозяйственный инвентарь.

Что же касается выведения новых сортов наркосодержащих растений, повышения их урожайности и устойчивости к неблагоприятным метеорологическим условиям, а также совершенствования технологии их выращивания, следует отметить, что уголовная ответственность за такие деяния наступает только тогда, когда будет установлено, что действия определенных лиц (селекционеров или генетиков) направлены на повышение тетрагидроканнабинола в растениях конопли или иных наркотических веществ в других растениях. К этим же действиям будет относиться разработка новых технологий или совершенствование существующих для получения необходимого результата менее трудоемким способом или создание условий для выращивания наркосодержащих растений, не характерных для произрастания в соответствующем климате (например, кат, кокаиновый куст).

Содержание действий по сокрытию незаконного культивирования наркосодержащих растений различается в зависимости от места культивирования.

Для сокрытия незаконных посевов мака или конопли данные растения выращиваются вместе с культурными, например при выращивании кукурузы на поле выделяются небольшие наделы, засеянные коноплей. Коноплю могут выращивать вместе с пшеницей, рожью и другими сельскохозяйственными растениями. Так, в мае 2010 г. М.М.А. в огороде своего дома внесла в почву два семени конопли. После всхода двух растений, с целью доведения их до определенной стадии созревания: поливала, рыхлила почву, удаляла сорняки. Два растения были обнаружены сотрудниками милиции в насаждении огурцов, изъяты. Согласно заключению эксперта являются наркосодержащими растениями рода конопля.¹

¹ Приговор мирового суда Абинского района Краснодарского края от 11 августа 2010 г.

Для того чтобы культивирование запрещенных растений было незаметным, их выращивают вдали от населенных пунктов, дорожных автомагистралей, на заброшенных полях, садовых участках в заброшенных деревнях или иных малонаселенных местностях.

Таким образом, очевидна корреляция между местом и способом преступления. Соответственно, способ обуславливает материально-следовую картину, которая будет определять объекты следственного осмотра – места происшествия либо местности, либо станет объектом поисковых действий в ходе обыска.

Анализ материалов практики расследования данных преступлений на территории Красноярского края также показал, что способ преступления, как правило, составляют такие действия, как посев, прополка, рыхление, полив с целью доведения до стадии созревания. Так, *в период с первой декады сентября 2015 г. до 20 ноября 2015 г. Е.С.А., осознавая общественно опасный характер своих действий, находясь в помещении надворной постройки дома по адресу: ..., осуществлял выращивание растений конопля в количестве 23 штук, обеспечивая температурный режим в указанном помещении, полив, подкормку специальными удобрениями с целью доведения растений до стадии созревания.*¹ Или *П., действуя умышленно, осознавая общественно опасный характер своих действий, достоверно зная о том, что растения мак, содержащие наркотические средства, запрещены к возделыванию, в огороде дома по адресу: ... незаконно посеял на трех грядках, а затем незаконно культивировал (выращивал), осуществляя уход путем вскапывания, поливки, прополки и обработки почвы не менее 365 запрещенных к возделыванию растений мака снотворного (растение вида *Papaver somniferum L.*)*²

Нередко лицо посредством использования информационно-телекоммуникационных сетей (включая сети Интернет) заранее приобретает семена, которые уже в дальнейшем высаживает, что дополнительно обуславливает соответствующую специфику следовой картины. Так, *М.Д.Л., осознавая общественно опасный характер своих действий, достоверно зная о том, что культивирование растений конопля (растения рода *Cannabis*)*

¹ Приговор Ачинского городского суда Красноярского края №1-286/16 от 21 июня 2016 г.

² Приговор Абанского районного суда Красноярского края, 2015 г.

запрещено, так как они содержат наркотическое средство, при неустановленных обстоятельствах через своего знакомого Б., которого не ставил в известность о своем преступном умысле, посредством сети Интернет у неустановленного следствием лица приобрел семена растения конопля (растения рода Cannabis), которые доставил в помещение навильона, расположенного на земельном участке по адресу: ... , где высадил в заранее приготовленные горшки с грунтом в теплицу.¹

При простом способе следовая картина всегда включает орудия совершения преступлений. Как правило, если преступление совершается в квартирах, то это лампы с дневным светом, пульверизаторы, распылители, различные лопатки для рыхления почвы, кульки с землей, горшки и поддоны. Если же культивирование осуществляется на открытой территории (дачные участки или открытые участки местности) – садовый инвентарь (лейки, лопаты, грабли, поливочные шланги и т.п.). В таком случае следовая картина позволяет сделать вывод, что растения, содержащие наркотические средства, произрастают на данном участке местности не произвольно, что за ними ведутся систематическое наблюдение и уход, что позволяет доказать объективную сторону преступления.

Также следует отметить, что около 46% незаконного культивирования совершается в совокупности с деяниями, предусмотренными ст. 228 УК РФ (незаконные приобретение, хранение, перевозка, изготовление, переработка наркотических средств, психотропных веществ или их аналогов, а также незаконные приобретение, хранение, перевозка растений, содержащих наркотические средства или психотропные вещества, либо их частей, содержащих наркотические средства или психотропные вещества). Это можно объяснить тем, что лица выращивают и возделывают растения, содержащие наркотические вещества, с целью дальнейшего хранения, перевозки, а в ряде случаев и с целью их сбыта.²

Так, помимо ранее описанных действий, *примерно в сентябре 2015 г., более точное время не установлено, у М.Д.Л. возник преступный умысел, направленный на незаконное хранение частей растений, содержащих наркотические средства, а*

¹ Приговор Березовского районного суда Красноярского края по делу № 1-171/2016.

² Цыганкова М.В., Шиндякова Д.Н. Указ. работа.

именно частей растения конопля (растения рода Cannabis), без цели сбыта, в целях личного употребления. Действуя во исполнение своего преступного умысла, М.Д.Л. помещение навильона, расположенного на земельном участке по адресу: ..., оборудовал деревянным каркасом, на который натянул светоотражающую ткань, тем самым изготовил теплицу, которую оборудовал системами освещения и полива, а также обогревателями, вентиляторами, терморегуляторами, температурными датчиками, требующимися для поддержания необходимого температурного режима в целях создания благоприятного климата, для незаконного культивирования растений содержащих наркотические средства, а именно растения конопля (растения рода Cannabis). В период ... М.Д.Л. высадил в грунт, осуществлял полив и удобрение растений, содержащих наркотические средства, а именно растения конопля (растения рода Cannabis), а также рыхление почвы, следил за системами освещения, полива, температурного режима, поддерживая в специально оборудованной теплице благоприятный климат для роста и развития растений, вырастив не менее 49 растений конопля (растения рода Cannabis).

В период ... М.Д.Л., реализуя свой преступный умысел, направленный на незаконные хранение частей растений, содержащих наркотические средства, а именно частей растения конопля (растения рода Cannabis), без цели сбыта с части выращенных растений срезал облиственные фрагменты центральных стеблей с соцветиями, которые содержат наркотическое средство – тетрагидроканнабинол, массой не менее 148 граммов, для последующего высушивания и стал незаконно хранить указанные части растения конопля без цели сбыта, для личного употребления.¹

Говоря о субъекте незаконного культивирования растений, содержащих наркотические средства или психотропные вещества либо их прекурсоры, следует сказать, что в качестве такового, как правило, выступают мужчины в возрасте 30-65 лет (72,2% случаев), значительно реже – женщины в возрасте 35-60 лет (27,8% случаев), граждане Российской Федерации, со средним либо средним специальным образованием; являясь трудоспособными, как правило, не работают; в 64,6% случаев не

¹ Приговор Березовского районного суда Красноярского края по делу № 1-171/2016.

имеют официального источника дохода; обычно ранее не судимые, имеют положительные характеристики по месту жительства, на учетах у нарколога и психотерапевта не состоят; при наличии судимости, как правило, имеет место специальный рецидив (производство – 57,1%; хранение – 21,4%; изготовление – 14,3%; сбыт – 14,3%; приобретение – 10,7% случаев); в 47,8% случаев сами являются потребителями наркотиков.¹

Что касается характеристик субъектного состава лиц, совершивших данные преступления на территории Красноярского края, то большинство из них (76%) мужчины, женщины составляют 24%. Преимущественный возраст выделить сложно, поскольку данное преступление совершают лица в возрасте от 18 до 58 лет. В процентном соотношении картина следующая: 18-25 лет – 18,2%, 26-32 года – 30%, 33-40 лет – 37,5%, 40-48 лет – 7,2%, 49-58 лет – 7,1%. Из этих показателей можно сделать вывод, что основная доля лиц, совершающих данное преступление, находится в возрастном диапазоне от 26 до 40 лет. Это лица в основном безработные, без постоянного источника дохода.

Следует отметить, что данные показатели сходны по большинству регионов России, что подтверждает устойчивость тенденции в характеристиках, а это, в свою очередь, позволяет выдвигать обоснованные версии о том или ином элементе криминалистической характеристики рассматриваемого вида преступлений.

Незаконное культивирование растений, содержащих наркотические средства или психотропные вещества либо их прекурсоры, методом гидропоники имеет особенности, что задает специфику следовой картины, а она, в свою очередь, обуславливает организационно-тактические особенности производства отдельных следственных действий. Поэтому далее необходимо более подробно остановиться на данном методе незаконного культивирования наркосодержащих растений.

Понятие и особенности гидропоники. Гидропоника – это способ выращивания растений без почвы. Слово произошло от греч. υδρα – вода и πόνοϛ – работа, «рабочий раствор». При вы-

¹ Расследование незаконного культивирования запрещенных к возделыванию растений, содержащих наркотические вещества : дипломная работа, выполненная Коробициной О.А. под руководством Репина А.В. в СибЮИ МВД России. Красноярск, 2009.

ращивании гидропонным методом растение питается корнями не в почве, а во влажно-воздушной, сильно аэрируемой водной или твердой, но пористой, влаго- и воздухоемкой среде, способствующей дыханию корней в ограниченном пространстве горшка и требующей сравнительно частого (или постоянно-капельного) полива рабочим раствором минеральных солей, приготовленным по потребностям этого растения. В настоящее время различные гидропонические системы используются во многих странах мира. Например, до 80% всех овощей, зелени, фруктов в Израиле выращиваются гидропонным способом.¹

Гидропоника имеет большие преимущества по сравнению с обычным (почвенным) способом выращивания: растение всегда получает нужные ему вещества в необходимых количествах, растет крепким и здоровым, и намного быстрее, чем в почве. При этом урожайность плодовых и цветение декоративных растений увеличивается в несколько раз. Корни растений никогда не страдают от пересыхания или недостатка кислорода при переувлажнении, что неизбежно происходит при почвенном выращивании.

Так как расход воды легче контролировать, нет необходимости каждый день поливать растения. В зависимости от выбранной емкости и системы выращивания нужно добавлять воду гораздо реже — от раза в три дня до раза в месяц. Не возникает проблемы недостатка удобрений или их передозировки. Исчезают многие проблемы почвенных вредителей и болезней (нематоды, медведки, сциариды, грибковые заболевания, гнили и пр.), что избавляет от применения ядохимикатов. Сильно облегчается процесс пересадки многолетних растений — не надо освобождать корни от старой почвы и неизбежно травмировать их. Надо лишь перевалить растение в большую посуду и досыпать субстрат. Нет необходимости покупать новую почву для пересадки, что сильно удешевляет процесс выращивания комнатных растений. Так как растение получает только нужные ему элементы, оно не накапливает вредных для здоровья человека веществ, неизбежно присутствующих в почве (тяжелые металлы, ядовитые органические соединения, радионуклиды, избыток нитратов и др.), что очень важно для плодовых растений. Нет необходимости возиться с землей: руки всегда чистые; гидропонные сосуды мало ве-

¹ URL: <https://ru.wikipedia.org/wiki>.

сят; в доме, на балконе или в теплице чисто и опрятно, нет посторонних запахов, летающих над горшками сциарид, и прочих неприятных сопутствующих почвенному выращиванию факторов.

Выжать максимум из растения при выращивании в почве очень сложно, а использование гидропоники позволяет управлять процессами роста, выводя тем самым ее на лидирующие позиции в садоводстве. Огромным преимуществом гидропоники над выращиванием в почве является тот факт, что растению не требуется искать питание, оно рядом и всегда в нужном количестве, а растения в почве тратят много сил и энергии на поиск питания. Благодаря этому выращенные на гидропонике растения и отличаются в лучшую сторону от выращенных в почве, имеют лучшие урожаи и вкусовые качества.¹

Беспочвенным способом можно выращивать практически все виды растений, если соблюдать требования освещения, теплового режима, уровня циркуляции воздуха и другие, которые являются индивидуальными для различных видов растений.

Популярность гидропоники в криминальных кругах связана с все теми же факторами: эффективность и качество выращивания растений, которые к тому же можно выращивать скрытно, в тайне от посторонних. Однако процент использования гидропоники в криминальных целях небольшой. Наиболее часто незаконному культивированию подвергается конопля (растение рода Cannabis). Культивирование других растений с помощью гидропонных систем встречается в правоохранительной практике значительно реже.

Основные типы гидропонных систем. Рассмотрим особенности незаконного культивирования растений с помощью гидропонных систем применительно к растению рода Cannabis.

Всего существуют шесть основных типов гидропонных систем для выращивания растений. Имеются много модификаций на основе базовых систем гидропоники, но все гидропонные системы – это разновидности или комбинации перечисленных ниже шести типов:

- глубоководная культура (Deep Water Culture, или DWC);
- периодическое затопление (Flow, или EBB);
- капельный полив (Drip System), реверсивный и нереверсивный;
- питательный слой (Nutrient Film Technique, или NFT);

¹ URL: <http://gidroponika.com/content/view/830/#ixzz4K1C1P46R>.

- аэропоника (Aeroponic), воздушная культура;
- фитильная гидропоника (Wick).

Глубоководная культура – наиболее простой тип активной гидропонной системы. Горшок с субстратом и коноплей закреплен в крышке бака с питательным раствором и корнями. Компрессор подает воздух в раствор, обеспечивая корни растения кислородом.

В системе периодического затопления емкость с субстратом и корнями время от времени затопляется питательным раствором и затем сливается обратно в резервуар. Погружной насос работает по таймеру. Когда таймер включается, насос закачивает питательный раствор в емкость с корнями. Когда таймер выключается, питательный раствор самотеком через насос сливается обратно в бак. Таймер настраивается так, чтобы производить эту процедуру несколько раз в сутки, в зависимости от размера растения, температуры и типа используемого субстрата. Главный недостаток систем этого типа: уязвимость к отключению электричества, а также отказам таймера или насоса – при использовании субстратов, подобных гравия, керамзиту, перлиту, корни могут быстро высохнуть в случае прерывания циклов прилива. Эту проблему можно несколько уменьшить, если использовать субстрат, который сохраняет больше воды (минеральная вата, вермикулит, кокосовое волокно).

Системы капельного полива, вероятно, наиболее популярный тип гидропонических систем, используемых в мире. Таймер включает насос, и питательный раствор капает под основание каждого растения маленькими каплями. В реверсивной капельной системе избыток питательного раствора собирается обратно в резервуаре для повторного использования. Это также способствует использованию менее дорогого таймера, поскольку реверсионным системам не требуется точного управления циклами полива.



Рис. 1. Реверсивная капельная система

В нереверсивной капельной системе (Non-Recovery Drip System) раствор повторно не используется, так что pH и содержание питательных веществ в растворе не будут изменяться. Резервуар заполняется питательным раствором с отрегулированным pH и не меняется до тех пор, пока не потребуется новая порция раствора. Нереверсионные системы должны иметь более точный таймер, чтобы его можно было отрегулировать так, чтобы растения получали достаточно питательного раствора.



Нереверсионные системы должны иметь более точный таймер, чтобы его можно было отрегулировать так, чтобы растения получали достаточно питательного раствора.

Рис. 2. Нереверсивная капельная система

В системе питательного слоя (Nutrient Film Technique – NFT) идет постоянный ток питательного раствора, таймер для насоса не требуется. Растения удерживаются в маленьком горшке с субстратом, питательный раствор качается в емкость (обычно трубы) с корнями, омывая их, и затем снова стекает в резервуар. В случае отключения электричества или поломки насоса, корни сохнут очень быстро.



Рис. 3. Система питательного слоя

Аэропоническая система является одной из самых высокотехнологичных. В этом методе очень важно обеспечить бесперебойное поддержание повышенной влажности воздуха в емкости с корнями конопли – поскольку корни находятся в воздухе, в



случае прерывания цикла отуманивания они быстро высохнут. В последнее время в продаже получили большое распространение ультразвуковые генераторы тумана – преступники могут их использовать в качестве распылителя.

Рис. 4. Аэропоническая система торговой марки «Aeroflow»

Фитильная система, или фитильный полив, – наиболее простая пассивная гидропонная система для выращивания. У этой системы гидропоники отсутствуют движущиеся части. Питательный раствор подается в субстрат из резервуара по фитилю. В этой системе можно использовать разнообразные субстраты, наиболее популярны кокогрунт и вермикулит. Недостаток этой системы в том, что большие кусты каннабиса, которым требуется много воды, могут расходовать питательный раствор быстрее, чем может поступить через фитиль. Поэтому этот метод для выращивания конопли применяется редко.

Особенности культивирования конопли с помощью гидропонных систем

В наркосреде гидропоникой («гидрапоника», «гидра», «поника») называют коноплю, выращенную методом гидро- или аэропоники, или полученную из нее марихуану. Отличие между обычной коноплей и ее гидропонным аналогом в силе действия на организм. Гидропонная марихуана производит более сильный эффект. Как и обычная марихуана, гидропоника наносит непоправимый вред здоровью человека. Конопляные семена для выращивания гидропонным методом могут быть использованы любые, но, как правило, преступниками приобретаются специализированные сорта конопли. На гидропонике при соблюдении необходимого алгоритма выращивания лица, занимающиеся незаконным культивированием, могут получить цветущее растение за $\frac{3}{4}$ того времени, которое бы ушло на цветение растения того же сорта, но при выращивании в почве.

Существуют три основных вида растения рода Cannabis: Cannabis Sativa (рус. конопля посевная), Cannabis Indica (рус. конопля индийская), Cannabis Ruderalis (рус. конопля сорная). Каждый вид имеет группу сортов, которых множество. Каждый вид имеет отличные друг от друга характеристики, а каждый сорт вида – специфические особенности. На сегодняшний момент на рынке существует примерно 450 различных сортов семян каннабиса, из них только около 200 могут быть использованы в целях незаконного культивирования, а из этих 200 только около 50 содержат достаточное количество тетрагидроканнабинола.

Приведем отличительные признаки видов.

SATIVA:

Высота: растения могут вырастать очень высокими, в среднем от 1,20 до 4,5 метров.

Узлы: имеют длинные междоузлия между ветками, от 7 см до 15 см.

Листья: острые листья с длинными узкими пальцами без отметин или узоров.



Рис. 5. Cannabis Sativa



Рис. 6. Cannabis Indica

INDICA:

Высота: маленькие растения, в среднем от 15 см до 1,20 м.

Узлы: короткие междоузлия между ветками, от 7,5 см и меньше.

Листья: округленные листья с мраморным узором.



RUDERALIS:

Высота: маленькие растения, в среднем от 15 см до 1,20 м.

Узлы: очень короткие междоузлия с большим количеством веток.

Листья: маленькие и толстые.

Рис. 7. *Cannabis Ruderalis*

Для полного созревания растению необходимо от 2,5 до 9 месяцев. Наиболее распространенный период роста растения – от 3 до 4 месяцев в зависимости от сорта. Растение чистого вида *Sativa* может расти в течение 6-9 месяцев. *Indica* может зацвести в течение 6 недель, следовательно, период цветения скрещенного растения *Sativa/Indica* длится 2-4 месяца.

В криминальной среде лучшим способом приобретения семян считается обмен между лицами, занимающимися незаконным культивированием (такие лица называют себя гроверами), так как при этом, во-первых, за семена обычно не надо платить, а во-вторых, известен эффект, который дает это растение. Тем не менее наиболее распространенным способом является приобретение семян с помощью сети Интернет, где существует множество сайтов соответствующей тематики, которые называются «банком семян». Стоимость покупки колеблется от 80 до 300 долларов за 10-16 семян. Большинство банков продают семена упаковками по 10-20 штук. Каждый банк устанавливает свои условия по переводу денег, по пересылке и упаковке семян. Прайс-листы и каталоги, как правило, высылаются на e-mail.

Наиболее известной является продукция голландских компаний по производству семян. Кроме того, существуют рейтинги семенных банков, которые преступники находят на специализированных ресурсах сети Интернет. Данные факты необходимо учитывать при поиске носителей информации у задержанных лиц.

Простейшая гидропонная система для культивирования марихуаны состоит из горшка, резервуара, среды для выращивания, насоса и набора удобрений. Система имеет верхний слой –

со средой для выращивания и нижний – с водой и удобрениями. Растение развивается в верхнем слое, дает стебель и корни. Корни прорастают сквозь эту среду и оказываются в питательном растворе. Вода и питательные вещества накачиваются через определенные интервалы времени в нижнюю часть контейнера через резервуар. Растение питается раствором, в то же время корни дышат.

Профессиональное помещение для выращивания марихуаны выглядит, как правило, следующим образом: закрытое помещение (отдельная комната, гараж, подвал) площадью от 10 кв. метров; несколько вертикально подвешенных на потолке дуговых натриевых ламп высокого давления, сокращенно ДНаТ (англ. HPS – High Pressure Sodium); потолок, пол, стены хорошо отражают свет (выкрашены белой краской и/или устланы белым или фольгированным материалом); все необходимые элементы осветительной установки соединены в единое целое и прикреплены на стене; растения размещены на полу под лампами; помещение является полностью светоизолированным и вентилируемым. Для того чтобы убивать запах и аромат цветущих растений, используют генератор озона; также возможно использование генератора углекислого газа, электрогенератора и регулятора освещения. Для освещения могут также применяться системы рельсового типа, например Light Rail – горизонтальный регулятор света, который двигает свет по кругу, что позволяет при небольшом количестве ламп освещать большие помещения.

Лица, занимающиеся незаконным культивированием, обладают определенными специальными навыками и знаниями. Многие компоненты, например насос, преступники могут приобретать в магазинах, продающих оборудование для аквариумов, некоторые – трубки, горшки и шланги – имеются в хозяйственных магазинах и на строительных рынках. В Интернете и крупных городах есть фирмы, которые предлагают специализированное оборудование для гидропоники.

Остановимся подробнее на некоторых технических компонентах системы.

Лампы для освещения. Бывают разных форм, размеров, мощностей и типов. Полная осветительная система для выращивания в закрытом



Рис. 8. Лампа ДНаТ

помещении должна содержать следующие элементы: лампа, рефлектор, балласт, таймер, электрические вилки и розетки.

В большинстве осветительных систем лампы остаются неприкрытыми, то есть не закрываются, например, стеклом. Лампа находится непосредственно под рефлектором. Она вкручивается в патрон внутри рефлектора. Этот патрон соединен с балластом. Балласт может быть внутренним или внешним. Если внешний, то балласт соединяется с патроном через шнур. Балласт подключают в обычную розетку. Некоторые виды балластов имеют встроенный таймер.



Рис. 9. Балласт



Рис. 10. Лампы в сборе с рефлекторами



Рис. 11. Механические таймеры

Субстрат для выращивания. Существуют много гидропонных сред, в которых может укорениться и расти конопля. Один из самых распространенных материалов – минеральная вата. Производится в виде кубиков и плит. Кубики варьируются от 2,5-15 см. Плиты вырезаются так, чтобы подходили по форме соответствующему горшку или контейнеру. В качестве субстрата также может использоваться керамзит, перлит, вермикулит, кокосовое волокно.



Рис. 12. Горшочки с субстратом – минеральной ватой

Циркуляция воздуха является очень важной составляющей. Растения, выращиваемые в открытом грунте, не имеют проблемы с недостатком свежего воздуха. В помещении, если воздух застаивается, процентное соотношение его составляющих может меняться, и это сказывается на росте растений. Повышение или понижение температуры может приостановить рост. Кроме того, при цветении растения выделяют смолу, которая оседает на смолых железах, приостанавливая их рост. Поэтому воздух в помещении, где выращивается каннабис, необходимо постоянно обновлять. Также для роста побегов и стебля необходимо проветривание. Для этого в помещениях используется приточно-вытяжная вентиляция, что позволяет увеличить толщину стебля втрое. Могут быть использованы бытовые вентиляторы.

Для культивирования используются наборы питательных растворов. Наиболее распространены растворы марок Optimum, Power Gro, Ionic и General hydroponics. Для выращивания каннабиса зачастую используется набор фирмы «General hydroponics Flora Series» из 3-х компонентов – «Gro», «Micro» и «Bloom».

Для отслеживания отработанности растворов используется TDS-метр (Total Dissolved Solids).



Рис. 13. Приточно-вытяжные вентиляторы



Рис. 14. Набор питательных растворов «General hydroponics Flora Series» из 3 компонентов – «Gro», «Micro» и «Bloom»

*Рис. 15. TDS-метр PHT-027.
Измеряет Ph раствора,
температуру, электропроводность,
концентрацию минеральных солей*



3. ИСХОДНЫЕ СИТУАЦИИ РАССЛЕДОВАНИЯ НЕЗАКОННОГО КУЛЬТИВИРОВАНИЯ РАСТЕНИЙ, СОДЕРЖАЩИХ НАРКОТИЧЕСКИЕ СРЕДСТВА ИЛИ ПСИХОТРОПНЫЕ ВЕЩЕСТВА ЛИБО ИХ ПРЕКУРСОРЫ

Как показывает анализ материалов практической деятельности по исследуемой категории преступлений, уголовные дела в большинстве случаев возбуждаются по материалам, отражающим результаты оперативно-розыскных мероприятий, предусмотренных ст. 6 Федерального закона «Об оперативно-розыскной деятельности».

Типичными исходными следственными ситуациями, возникающими при расследовании незаконного культивирования растений, содержащих наркотические средства или психотропные вещества либо их прекурсоры, являются:

1) задержание лиц по предварительной оперативной разработке в ходе:

а) оперативно-розыскной деятельности (обследование приусадебного участка, обследование помещения);

б) проведения оперативно-профилактических мероприятий («Мак» и т.п.).

*Так, в ходе проведения оперативно-розыскного мероприятия «обследование помещений, зданий, сооружений, участков местности и транспортных средств» сотрудниками УФСБ России по Красноярскому краю в помещении павильона, расположенного на земельном участке по адресу: ..., обнаружены и изъяты растения, которые согласно заключению эксперта являются растениями конопли (растения рода *Cannabis*), которые содержат наркотическое средство – тетрагидроканнабинол, подлежат контролю в Российской Федерации как растения, содержащие наркотическое средство, в количестве ... растений, общей массой ...¹; при проведении сотрудниками МО МВД России «Назаровский» оперативно-розыскного мероприятия «обследование зданий, сооружений, участков местности и транс-*

¹ Приговор Березовского районного суда Красноярского края по делу № 1-171/2016.

портных средств» при обследовании надворных построек на поверхности металлической ванны в дровянике было обнаружено и изъято вещество, являющееся наркотическим средством растительного происхождения – маковой соломой, постоянной массой 261 г.¹; в рамках оперативно-профилактического мероприятия «Мак» участковые уполномоченные полиции совместно с оперативниками уголовного розыска МО МВД «Канский» обнаружили на огороде 41-летнего мужчины и изъяли около 300 кустов запрещенного растения. Проведенная экспертиза показала, что изъятое является маком снотворным общим весом более 6 килограммов²;

2) задержание лиц по информации граждан, должностных лиц. Так, «...в дежурную часть полиции поступило сообщение, что 37-летний местный житель на своем приусадебном участке выращивает запрещенные растения. В ходе проверки информация подтвердилась. Сотрудники патрульно-постовой службы обнаружили и изъяли 11 кустов мака. По данному факту было возбуждено уголовное дело по признакам состава преступления, предусмотренного статьей 231 УК РФ (незаконное культивирование запрещенных к возделыванию растений, содержащих наркотические вещества)»³;

3) установление фактов незаконного культивирования растений в ходе расследования уголовных дел о других преступлениях в сфере незаконного оборота наркотиков. Так, «сотрудниками уголовного розыска Межмуниципального управления МВД России «Красноярское» задержаны двое молодых людей, подозреваемых в попытке распространения крупной партии синтетических наркотиков. Стражи порядка установили, что 22-летние мужчины организовали интернет-магазин с целью распространения наркотических средств. В ходе проведения оперативно-розыскных мероприятий молодые

¹ Приговор Назаровского городского суда Красноярского края по делу № 1-335/2015.

² В Красноярском крае полицейские задержали подозреваемого в незаконном культивировании наркосодержащих растений (новости от 22 августа 2016 г.). Информация пресс-службы ГУ МВД России по Красноярскому краю. URL: <https://24.xn--b1aew.xn--p1ai/news/item/8411868> (дата обращения: 20.09.2016).

³ Полицейские в Минусинске задержали подозреваемого в незаконном культивировании наркосодержащих растений (новости от 28 июня 2016 г.) Информация МО МВД России «Минусинский». URL: <https://24.xn--b1aew.xn--p1ai/news/item/8411868> (дата обращения: 20.09.2016).

люди были задержаны. При осмотре одной из квартир полицейские обнаружили произрастающие в горшках кусты конопли, а также специальное оборудование и удобрения для культивирования наркотического растения в домашних условиях. Кроме того, в квартирах подозреваемых было обнаружено 22 тайника с наркотическим синтетическим средством массой более 5 килограммов. Наркотики были подготовлены для реализации через интернет-магазин»¹.

¹ Сотрудники красноярской полиции задержали подозреваемых в незаконном обороте наркотиков (видео) (новости от 03 августа 2016 г.) По информации пресс-службы ГУ МВД России по Красноярскому краю. URL: <https://24.xn--b1aew.xn--p1ai/news/item/8411868> (дата: обращения 20.09.2016).

4. СИСТЕМА ТАКТИЧЕСКИХ ЗАДАЧ РАССЛЕДОВАНИЯ НЕЗАКОННОГО КУЛЬТИВИРОВАНИЯ РАСТЕНИЙ, СОДЕРЖАЩИХ НАРКОТИЧЕСКИЕ СРЕДСТВА ИЛИ ПСИХОТРОПНЫЕ ВЕЩЕСТВА ЛИБО ИХ ПРЕКУРСОРЫ

Ранее нами исследовался вопрос о системе тактических задач и возможных средствах их решения при расследовании преступлений в сфере незаконного оборота наркотиков.¹ Однако анализ современных материалов практики и законодательной базы потребовал пересмотра этих положений, позволяет предложить следующую систему общих тактических задач, возникающих при расследовании преступлений, связанных с незаконным оборотом наркотических средств, психотропных веществ и их аналогов, в целом и незаконного культивирования наркосодержащих растений в частности.

Общими тактическими задачами по исследуемой категории преступлений будут:

1) «Предварительная проверка первичных материалов о преступлении»;

2) «Доказывание виновности», которая, в свою очередь, может решаться через ряд промежуточных тактических задач:

а) «Доказывание объективной стороны преступления»;

б) «Установление признаков субъективной стороны преступления»;

в) «Установление предмета преступной деятельности» (специфическая для данной группы преступлений);

3) «Установление факта получения денежных средств и (или) иного имущества в результате совершения преступления в сфере НОН»² (в целях обеспечения последующей конфискации имущества в соответствии со ст.104.1 УК РФ);

4) «Изучение личности обвиняемого»;

¹ Космодемьянская Е.Е., Мельников Е.Б. Расследование преступлений, связанных с незаконным оборотом наркотических средств и психотропных веществ : учебное пособие. Красноярск. :СибЮИ МВД России, 2009. С. 34-35

² Суров О.А. Методика расследования легализации (отмывания) денежных средств или иного имущества, приобретенных в результате незаконного оборота наркотиков : учебное пособие. Красноярск: СибЮИ ФСКН России, 2013.

5) «Установление причин и условий совершения преступления с целью их профилактики».

Факультативными тактическими задачами¹ могут быть:

1) «Установление лица, совершившего преступление» (в случае совершения так называемого неочевидного преступления);

2) «Установление структуры группы и доказывание функциональных ролей ее участников» (в случае группового характера преступления);

3) «Нейтрализация противодействия со стороны заинтересованных лиц» (в случае его оказания);

4) «Установление факта совершения нескольких нераскрытых преступлений одним лицом».²

При расследовании незаконного культивирования растений, содержащих наркотические средства или психотропные вещества либо их прекурсоры, система тактических задач, безусловно, будет зависеть от исходной следственной ситуации.

Так, в ситуациях задержания лиц по предварительной оперативной разработке или по информации граждан, должностных лиц первоначальной и необходимой тактической задачей будет являться «Предварительная проверка первичных материалов». При этом следует помнить, что закон связывает обоснованность возбуждения уголовного дела с достаточностью данных, указывающих на признаки преступления. После этого разрешению подлежат такие тактические задачи, как «Проверка подозрения и доказывание виновности лица», а затем «Изучение личности обвиняемого» и «Установление причин и условий совершения преступления с целью их профилактики». Из факультативных задач здесь возможны «Установление структуры группы и доказывание функциональных ролей ее участников» (в случае группового характера преступления); «Нейтрализация противодействия со стороны заинтересованных лиц» (в случае его оказания); «Уста-

¹ Необходимость их решения обусловлена спецификой возникающей следственной ситуации, поэтому они не являются необходимыми и обязательными в процессе расследования по каждому уголовному делу.

² Космодемьянская Е.Е. Исходные следственные ситуации, тактические задачи и возможные средства их решения как структурные элементы методики расследования преступлений в сфере незаконного оборота наркотиков // Библиотека криминалиста. 2016. №3. С. 187-193.

новление факта совершения нескольких нераскрытых преступлений одним лицом».

Это обусловлено тем, что в этих двух ситуациях содержательно информация об элементах преступного события, как правило, такова: субъект (субъекты) преступления известны, хотя сведения о них, их сообщниках, данные о способе совершения деяния и других обстоятельствах могут быть неполными. Однако в любом случае наличие результатов предварительно осуществленной оперативно-розыскной деятельности, как правило, сразу позволяет решать тактические задачи по проверке подозрения и доказыванию виновности лиц, причастных к преступному событию, и при этом сложностей в доказывании виновности не возникает. Об этом же свидетельствует тот факт, что наиболее часто дела о данных преступлениях рассматриваются судами в особом порядке, основанием применения которого, кроме согласия подсудимого, является наличие согласия на то государственного обвинителя.

В ситуации установления фактов незаконного культивирования растений в ходе расследования уголовных дел о других преступлениях в сфере незаконного оборота наркотиков тактическая задача по предварительной проверке первичных материалов уже решена при проверке факта незаконного оборота наркотиков и решении вопроса о возбуждении уголовного дела, поэтому сразу решаются тактические задачи по доказыванию виновности и следующие за ней.

Как известно, средствами решения тактических задач в процессе расследования являются следственные действия и оперативно-розыскные мероприятия. Об особенностях некоторых из них и пойдет речь далее. При этом необходимо обратить внимание на то, что нами будут рассмотрены особенности решения только наиболее часто решаемых тактических задач, возникающих при расследовании незаконного культивирования растений, содержащих наркотические средства или психотропные вещества либо их прекурсоры.

4.1. ТАКТИЧЕСКАЯ ЗАДАЧА «ПРЕДВАРИТЕЛЬНАЯ ПРОВЕРКА ПЕРВИЧНЫХ МАТЕРИАЛОВ» И СРЕДСТВА ЕЕ РЕШЕНИЯ ПРИ РАССЛЕДОВАНИИ НЕЗАКОННОГО КУЛЬТИВИРОВАНИЯ РАСТЕНИЙ, СОДЕРЖАЩИХ НАРКОТИЧЕСКИЕ СРЕДСТВА ИЛИ ПСИХОТРОПНЫЕ ВЕЩЕСТВА ЛИБО ИХ ПРЕКУРСОРЫ

Как уже упоминалось ранее, по делам данной категории предварительная проверка является необходимым элементом, поскольку обуславливает принятие процессуального решения о возбуждении уголовного дела либо об отказе в таковом.

Сама по себе предварительная проверка представляет собой «основанную на законе и подзаконных актах деятельность уполномоченных ... должностных лиц, направленная на сбор дополнительных сведений (материалов), характеризующих проверяемое событие, которые необходимы для принятия процессуального решения ...»¹.

Материалами, которые позволяют установить достаточность данных, указывающих на признаки преступления, могут быть:

- 1) рапорты об обнаружении в незаконном обороте наркотиков;
- 2) заявления и объяснения граждан;
- 3) объяснения проверяемых лиц;
- 4) протоколы об административном правонарушении (если таковое было совершено);
- 5) протоколы досмотра или осмотра места происшествия;
- 6) акты медицинского освидетельствования лица;
- 7) справки лечебно-профилактических учреждений о нахождении лица на учете по поводу употребления наркотиков, заболевания наркоманией;
- 8) справки экспертного учреждения о предварительном исследовании изъятых объектов (растений).

Как показывает анализ судебно-следственных материалов, средствами проверки поступившей информации о фактах незаконного культивирования наркосодержащих растений наиболее часто являются получение объяснений, личный досмотр, иногда досмотр транспортного средства, осмотр места происшествия, который в ряде регионов, с учетом сложившейся практики заме-

¹ Шурухнов Н.Г. Предварительная проверка заявлений и сообщений о преступлениях. М., 1985. С. 11.

няется обследованием помещений, зданий, сооружений, участков местности и транспортных средств, осмотр предметов и проведение предварительных исследований изъятых веществ.

Так, *Б. незаконно, умышленно культивировала 51 растение конопли, относящихся к крупному размеру, до ..., когда указанные растения конопли в ходе осмотра места происшествия в присутствии понятых были обнаружены и изъяты сотрудником полиции.*¹

Примером иного подхода в следственной практике может служить следующий²: *в ходе проведенного оперативно-розыскного мероприятия «обследование помещений, зданий, сооружений, участков местности и транспортных средств» сотрудниками УФСКН России по Приморскому краю обнаружены и изъяты вещества растительного происхождения массой 1935,3 г и 1512,9 г, являющиеся, согласно заключению эксперта, наркотическим средством – каннабисом (марихуаной); а также 360 незаконно культивированных фрагментов растений, которые, согласно заключению эксперта, являются фрагментами нижней части стеблей с корнями рода конопля (*Cannabis*).*

Далее представляется необходимым более подробно рассмотреть особенности отдельных средств проверки, имеющих наибольшее значение в принятии процессуального решения о возбуждении уголовного дела или отказе в нем. Речь пойдет об особенностях осмотра места происшествия и проведении предварительных исследований.

4.1.1. Особенности проведения предварительных исследований при расследовании незаконного культивирования растений, содержащих наркотические средства или психотропные вещества либо их прекурсоры

Как было показано ранее, наиболее часто культивируемыми на территории Российской Федерации являются растения мака и конопли, именно о проведении предварительных исследований по этим объектам пойдет речь далее.

¹ Приговор мирового суда пос. Переяславка судебного участка № 56 района имени Лазо Хабаровского края.

² Приговор Уссурийского районного суда Приморского края по делу № 1-568/2015) от 29 июня 2015 г.

Методологические основы проведения предварительных исследований излагаются в соответствующих методических рекомендациях.¹ Учитывая, что данное учебное пособие предназначено для курсантов, студентов и слушателей юридических вузов, обучающихся по юридическим, а не экспертным специальностям, далее будет представлена только общая схема предварительного исследования.

Итак, схема решения вопроса о принадлежности поступившего на исследование объекта растительного происхождения к наркотическому средству включает следующие стадии.

1. Внешний осмотр и органолептическое исследование: определение цвета, запаха, фазового состояния, наличия посторонних включений, однородности объекта, установление его исходной массы.

2. Микроскопическое исследование (обнаружение и определение анатомо-морфологических признаков растений конопли или мака).

3. Химическое исследование: качественные химические реакции, тонкослойная хроматография, газожидкостная хроматография (решение вопроса о наличии тетрагидроканнабинола или наркотически активных алкалоидов опия).

4. Определение количества наркотического средства и (в случае необходимости) количественного содержания наркотически активных компонентов конопли и мака.²

Определение анатомо-морфологических признаков растения конопли. Растения рода *Cannabis* и *Humulus* (хмель) относятся к одному семейству коноплевых (*Cannabaceae*, или *Cannabinaceae*). Принято считать, что каннабис составляет один вид (*Cannabis sativa* L.), включающий несколько подвидов (*C. sativa sativa*, *C. sativa indica*, *C. sativa ruderalis*, *C. sativa spontanea*, *C. sativa kafi ristanca*). Однако химические и морфологические различия, в соответствии с которыми выделяются эти подвиды каннабиса, не всегда очевидны, зависят от условий

¹ Напр.: Рекомендуемые методы идентификации и анализа каннабиса и продуктов каннабиса. Руководство для национальных лабораторий экспертизы наркотиков (пересмотренное и дополненное издание). ООН, Нью-Йорк, 2010. 62 с.; Определение вида наркотических средств, получаемых из конопли и мака : методические рекомендации / под ред. д-ра мед. наук, проф. Э.А. Бабаяна. М., 1995. 24 с.

² Определение вида наркотических средств, получаемых из конопли и мака : методические рекомендации. С. 9.

произрастания и постоянно изменяются. В большинстве случаев для обозначения любого растения каннабис достаточно использовать название *Cannabis sativa*.

Каннабис – однолетнее двудомное цветковое травянистое растение. Мужские растения обычно выше женских, но менее крепкие. Стебель прямой, высотой от 0,2 до 6 метров. Однако обычно высота растений не превышает 1-3 метров. Ветвистость, как и высота растения, зависит от условий окружающей среды и наследственных факторов, а также от метода культивирования.¹

Основными анатомо-морфологическими признаками растения конопля являются следующие: простые короткие волоски со вздутым основанием; круглые сидячие железки с числом выделительных клеток 8-12; железки на многоклеточной ножке, обрывки мезофила с друзами оксалата кальция; эпидермис семян, состоящий из удлиненных толстостенных клеток; рыльца цветков конопля; частицы нижней и верхней эпидермы листьев; пыльцевые зерна. Кроющие волоски верхнего и нижнего эпидермиса сохраняются как в измельченных, так и в подвергшихся термическому воздействию частях растения, т.е. их наличие является устойчивым признаком растения конопля.²

При решении вопроса о принадлежности растения, произраставшего на конкретном участке, к наркосодержащему растению конопля необходимо выявить следующий комплекс признаков: морфологические (внешние) признаки растения – наличие стеблевой части, веток, соцветий, листьев; анатомические (диагностические) признаки; наличие наркотически активного компонента – тетрагидроканнабинола.

¹ Рекомендуются методы идентификации и анализа каннабиса и продуктов каннабиса. Руководство для национальных лабораторий экспертизы наркотиков (пересмотренное и дополненное издание). С. 7

² Определение вида наркотических средств, получаемых из конопля и мака : методические рекомендации / под ред. д-ра мед. наук, проф. Э.А. Бабаяна.



Рис. 16 Морфологические признаки *Cannabis sativa* L

- А Соцветие мужской (тычиночной) особи растения
- В Плодоносящая женская особь растения (с пестичными цветками)
- 1 Тычиночный цветок
 - 2 Тычинка (пыльник и короткая тычиночная нить)
 - 3 Тычинка
 - 4 Пыльцевые зерна
 - 5 Пестичный цветок с прицветником
 - 6 Пестичный цветок без прицветника
 - 7 Пестичный цветок с завязью (продольный разрез)
 - 8 Семя (семянка*) с прицветником
 - 9 Семя без прицветника
 - 10 Семя (вид сбоку)
 - 11 Семя (поперечный разрез)
 - 12 Семя (продольный разрез)
 - 13 Семя без оболочки (очищенное)

Следует отметить, что установление конкретного вида или сорта растения конопля (как того требует закон) – задача, практически не решаемая, так как, во-первых, для этого требуется знание развития растения на всех стадиях вегетационного периода (а эксперт исследует растение только на момент его изъятия), а во-вторых, растение конопля характеризуется высокой изменчивостью и приспособляемостью, вследствие чего ботанические и морфологические признаки, характерные для определенного вида либо сорта, не являются стабильными. Тем более затруднительно решение рассматриваемой задачи при поступлении на исследование отдельных частей растения.

Поэтому при выявлении указанного выше комплекса признаков эксперт формулирует вывод о принадлежности исследуемого объекта к наркосодержащему растению конопля и о невозможности установления конкретного вида (сорта) растения (когда такой вопрос ставится на разрешение экспертизы).¹

Химическое исследование проводится с целью обнаружения в исследуемых объектах наркотически активных компонентов.

Более подробно с методиками исследования можно ознакомиться в соответствующей литературе, утвержденной Постоянным комитетом по контролю наркотиков.²

Определение анатомо-морфологических признаков растения мак. При решении вопроса об отнесении растения, произраставшего на конкретном участке, к наркосодержащему растению мак также необходимо выявить комплекс следующих признаков: внешние признаки растения мак – наличие стеблевой части – стебля, коробочки, листьев и т.д.; анатомические признаки; наличие наркотически активных алкалоидов опия – морфина, кодеина, тебаина, орипавина.

Микроскопическое исследование позволяет выявить следующие анатомо-морфологические признаки растения мак: элементы наружной и внутренней эпидермы коробочек и листьев, части сосудопроводящей системы, млечники, пыльцевые зерна, склеренхимные волокна. При выявлении комплекса указанных признаков формулируется вывод: «Представленный на исследование объект является наркосодержащим растением мак».

¹ Определение вида наркотических средств, получаемых из конопли и мака : методические рекомендации. С. 14-15.

² См., напр.: Криминалистическое исследование опийного и масличного маков : методические рекомендации. М., 1991.

Помимо решения рассматриваемой задачи, на разрешение эксперта может быть поставлен вопрос об отнесении растения мак к опиному или масличному.

В этом случае кроме перечисленных признаков необходимо выявить дополнительные признаки: наличие наркотина и наркотина.¹

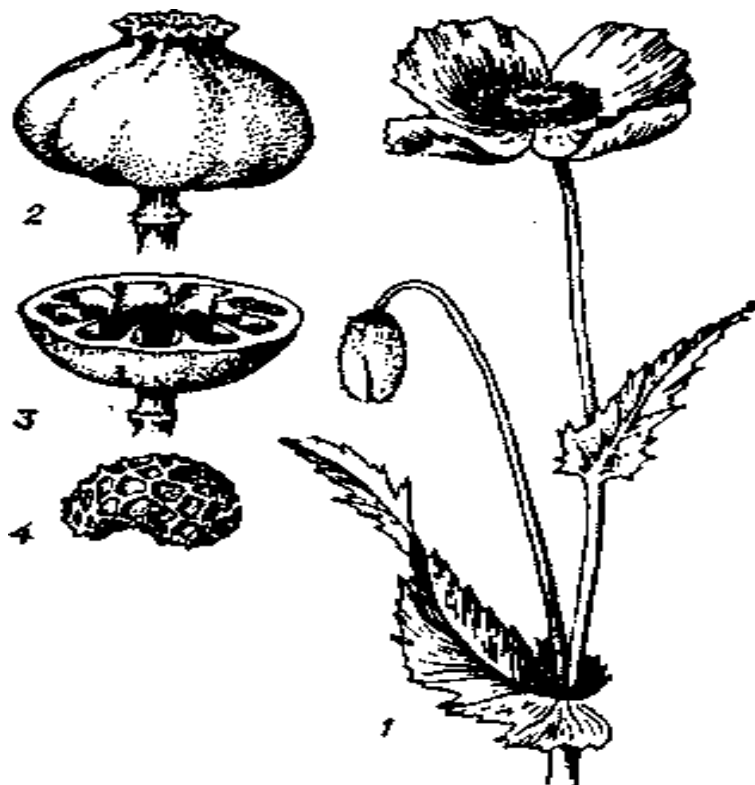


Рис. 17. Мак снотворный
1 – верхняя часть цветущего растения; 2 – плод (коробочка); 3 – плод в разрезе; 4 – семя (увеличено)

Применяемые на практике методики предварительного исследования наркотических средств и сильнодействующих веществ позволяют решить основную задачу предварительного исследования – являются ли представленные на исследование растения наркосодержащими, поскольку именно это служит основанием для возбуждения уголовного дела по факту их незаконного культивирования.

¹ Определение вида наркотических средств, получаемых из конопли и мака : методические рекомендации. С. 17.

4.1.2. Особенности осмотра места происшествия при расследовании незаконного культивирования растений, содержащих наркотические средства или психотропные вещества либо их прекурсоры

С точки зрения формирования в последующем качественной процессуальной доказательственной базы по делам данной категории первоочередным проверочным, причем именно следственным, действием видится осмотр места происшествия, в качестве которого, как правило, выступает участок местности, территория с признаками незаконного посева или культивирования запрещенных к возделыванию растений, либо жилище, что обуславливает соответствующие организационно-процессуальные особенности данного действия.

При незаконных посевах индийской или маньчжурской конопли, опийного или масличного мака, иных наркосодержащих растений доказательственное значение имеет сам факт обнаружения плантации с такими посевами.

В любом случае в процессе осмотра посевов задачей данного действия является установление:

- 1) биологического вида посеянных или выращиваемых растений;
- 2) признаков ухода за посевами;
- 3) наличия посторонних растений, маскирующих наркосодержащие культуры, их биологический вид;
- 4) расположения и площади посевов;
- 5) состояния обнаруженных наркосодержащих культур на момент осмотра (стадия созревания, убораны, давность посева, состояние почвы, количество растений, примерный размер урожая).

Кроме того, на территории посевов возможно обнаружение следов ног, транспортных средств, брошенных преступником предметов (окурки, остатки продуктов и т.п.), места возможного хранения готового наркотического средства или полуфабрикатов для их изготовления, сельскохозяйственные орудия и др.¹

Специфика следовой картины обуславливается характером действий на месте происшествия. Так, самые разнообразные

¹ Осмотр места происшествия : практическое пособие / под ред. А.И. Дворкина. М., 2000. С. 180.

следы остаются на предметах, использовавшихся для дробления наркосодержащих растений, для их кипячения или экстракции опия или гашишного масла путем использования химических растворителей или жиров, для прессования и иных способов изготовления опия, анаши, гашиша, смолы каннабиса и других наркотиков в процессе их промышленного или кустарного изготовления. Все эти следы, несмотря на их разнообразие, могут быть названы производственными.¹

Очевидно, что для качественного обнаружения и фиксации следовой картины к осмотру целесообразно привлечь помимо криминалиста таких специалистов, как агротехник, ботаник и других, например в области растениеводства и почвоведения.

Организационно-тактические особенности осмотра места происшествия сводятся к следующему.

Учитывая, что в большинстве случаев это участки местности, тактическими приемами могут быть:

эксцентрический – движение осматривающих осуществляется от центра места происшествия (места, где обнаружены наиболее значительные заросли наркосодержащих растений и основные следы подозреваемых) к периферии;

концентрический – движение осуществляется от периферии к центру (когда участок произрастания небольшой, например дачный участок);

линейный (фронтальный) – движение осматривающих осуществляется по прямым линиям с обследованием участка местности от края до края (при больших участках или когда посадки замаскированы среди посевов других растений);

узловой – производится осмотр отдельных «узлов» места происшествия (входы в помещение, лестничные марши и площадки, отдельные комнаты или подсобные помещения и т.д. при условии культивирования в помещениях).

Если местом происшествия является участок местности, необходимо указать, что он собой представляет (лесная поляна, опушка леса, берег реки, приусадебный участок, поле и т.д.),

¹ Сажаев А. М. Особенности осмотра места происшествия по делам о незаконном культивировании запрещенных к возделыванию растений, содержащих наркотические средства // Преступность в Западной Сибири: актуальные проблемы профилактики и расследования преступлений : сборник статей по итогам всероссийской научно-практической конференции (28 февраля – 1 марта 2013 года). Тюмень, 2013.

форму, размер, местонахождение, рельеф местности, что на нем произрастает, другие особенности. Территория места происшествия на местности ориентируется по сторонам света, в помещении ориентиром служат такие объекты, как окна, двери, отопительные батареи, углы помещения, кухонные плиты и т.д. Объект, используемый в качестве ориентира, снабжается дополнительной характеристикой, выделяющей его из числа других однородных объектов (окно спальни, выходящее во двор дома, входная дверь, лестница, ведущая в подвальное помещение).

В ходе осмотра необходимо отразить, используя знания специалиста, какая именно культура произрастает на данном участке (например, конопля, мак), степень вегетации растения, какие конкретно имеются признаки культивирования (например, подрезание лишних побегов и т.д.). Если плантация небольшая, указывается количество данных растений, их расположение – стройными рядами, кустами и т.д.

Осматривая землю под посадками, необходимо отразить в протоколе осмотра признаки возделывания земли. К таким признакам можно отнести рыхление земли, прополку, внесение удобрений и т.п. Немаловажной является и фиксация на таком участке местности орудий, с помощью которых виновные культивировали растения – лопаты, тяпки, мотыги, а также химических удобрений, с помощью которых стимулировался рост.

В ходе осмотра места происшествия по делам данной категории следователю необходимо взять образцы как самого растения (целого – для назначения судебно-ботанической экспертизы), так и отдельные его части (для определения в растении наркотического содержания). Берутся образцы почвы, удобрений, заготовленного сырья.¹

Примером проведения осмотра подобного места происшествия может быть следующий: *допрошенный в судебном заседании свидетель показал, что он вместе с другими оперативными сотрудниками произвел задержание У.А.Г., К.В.Ф. и З.А.В. на участке местности возле ... В ходе осмотра места происшествия с участием понятых, специалиста было установлено, что подсудимые незаконно культивировали в лесополосе и хранили наркосодержащие растения конопли. Так, в лесопосадке на нескольких земельных участках находились хорошо прослеживае-*

¹ Сажаев А.М. Указ. работа.

мые ряды растущих растений, по внешним признакам схожих с растениями конопли, между которыми были примерно одинаковые расстояния. Сорняков и другой растительности между указанными растениями не было, вокруг растений почва взрыхлена. Ряды растущих растений и количество растений в рядах были пересчитаны, после чего все растения были вырваны с корнями из почвы, упакованы и опечатаны. Также на земле были обнаружены и изъяты несколько срезанных растений, по внешнему виду схожих с растениями конопли, перевязанные у основания фрагментом ткани. На этом же участке местности были обнаружены и изъяты несколько растущих кустов, схожих по внешнему виду с растениями рода мак, которые также были упакованы и опечатаны.¹

Каждый из обнаруженных объектов, имеющих значение вещественных доказательств, описывается так, чтобы можно было судить об его индивидуальных признаках, выделить из массы других однородных предметов и тем самым исключить возможность подмены, обеспечить условия для их предъявления на опознание, для направления на экспертизу, для использования обнаруженных при осмотре объектов в качестве доказательств при допросах, очных ставках и других следственных действиях.

Каждый изъятый объект во избежание контакта упаковывается в отдельную тару с хорошей укупоркой. При этом влажные объекты, только что сорванные растения – сырье для производства наркотиков нельзя упаковывать в герметичную (стеклянную, полиэтиленовую) тару – для этой цели используется бумажная или картонная тара – пакеты или коробки. При хранении этих объектов должно исключаться их загнивание. Если объекты растительного происхождения (растения, части растений) недостаточно сухие, то их нужно предварительно просушить, поскольку направление их в сыром состоянии может привести к порче (воздействие плесени, изменение химического состава и т.д.). Срок доставки подобных объектов на исследование не должен превышать 20 часов.²

Несоблюдение изложенных требований к подготовке материалов ограничивает возможности экспертных исследований

¹ Приговор Динского районного суда Краснодарского края по делу № 1-15.

² Современные возможности судебной экспертизы : методическое пособие для экспертов, следователей, судей / под ред. Ю.Г. Корухова. М., 2000. С. 65-67.

наркотических средств и психотропных веществ, существенно отражается на качестве и сроках производства экспертиз.

При осмотре различного рода объектов при расследовании незаконного культивирования наркосодержащих растений с использованием способа гидропоники будут учитываться особенности оборудования и помещений, в которых происходило культивирование. Однако, как показывает анализ следственной практики, чаще описание и изъятие оборудования происходит в ходе осуществления обыска.

4.2. ТАКТИЧЕСКАЯ ЗАДАЧА «ДОКАЗЫВАНИЕ ВИНОВНОСТИ» И СРЕДСТВА ЕЕ РЕШЕНИЯ ПРИ РАССЛЕДОВАНИИ НЕЗАКОННОГО КУЛЬТИВИРОВАНИЯ РАСТЕНИЙ, СОДЕРЖАЩИХ НАРКОТИЧЕСКИЕ СРЕДСТВА ИЛИ ПСИХОТРОПНЫЕ ВЕЩЕСТВА ЛИБО ИХ ПРЕКУРСОРЫ

Как показывает анализ практики, наиболее часто средствами доказывания причастности лица к незаконному культивированию растений, содержащих наркотические средства или психотропные вещества либо их прекурсоры, являются такие следственные действия, как допросы свидетелей и подозреваемого (обвиняемого), обыски (осмотры мест происшествий), назначение и производство различного вида экспертиз (ботанической, агротехнической, криминалистической экспертизы наркотических средств и психотропных веществ), а также результаты таких оперативно-розыскных мероприятий, как наблюдение, обследование помещений, зданий, сооружений, участков местности и транспортных средств, снятие информации с технических каналов связи и иные по необходимости.¹

¹ В данном случае речь идет о формировании доказательственной базы, в том числе и с помощью результатов оперативно-розыскных мероприятий, предусмотренных ст. 6 Федерального закона «Об оперативно-розыскной деятельности».

4.2.1. Особенности допроса лиц при расследовании незаконного культивирования растений, содержащих наркотические средства или психотропные вещества либо их прекурсоры

Особенности допроса подозреваемого (обвиняемого) по делам данной категории заключаются в его предмете. Обстоятельства, подлежащие выяснению, таковы:

- каков источник приобретения семян или рассады;
- какова цель культивирования (для собственного потребления, сбыта, содержания притона);
- по чьей инициативе выращивались наркосодержащие культуры с обещанием инициатора после уборки урожая скупить полуфабрикаты (кто именно, адрес, приметы, система связи, дата приезда за «товаром», место встречи, цена);
- кто обрабатывал участок под посев, высаживал семена, ухаживал за растениями, собирал урожай, помогал изготавливать наркотическое средство из собранных растений;
- какие орудия применялись для посева и выращивания, как давно ими пользовались. Где они находятся в настоящий момент.¹

При задержании именно изготовителей наркосырья растительного происхождения выясняется: какие и в каких размерах выращивались растения, был ли заказ на выращивание, кому именно; если нет, то кому предполагалось сбыть готовое сырье, каким образом, за какую цену, сбывалось ли этому лицу наркосырье ранее, когда, в каком количестве и за какую цену; предпринимались ли в отношении изготовителя какие-либо действия правоохранительными органами (предупреждение, уничтожение посева, готового сырья и т. п.).

Особенности допроса свидетелей по делам данной категории заключаются, во-первых, в их статусе, во-вторых, в предмете данного следственного действия. Так, свидетелями фактов незаконного культивирования наркосодержащих растений, как правило, являются родственники, друзья, соседи подозреваемого (обвиняемого). Соответственно, при допросе этой категории свидетелей необходимо учитывать их взаимоотношения с подоз-

¹ Справочная книга криминалиста / отв. ред. д.ю.н., заслуженный деятель науки РФ Н.А. Селиванов. М., 2001. С. 472-473.

реваемым, их заинтересованность или возможность участия в содеянном. В данном случае целесообразно оперативным путем получить сведения о взаимоотношениях в семье, образе жизни и поведении ее членов, что позволит следователю избрать оптимальную тактику их допросов. Предмет допроса этих лиц может включать следующие обстоятельства:

1) каковы были образ жизни, физическое состояние, круг знакомых подозреваемого (обвиняемого);

2) имели ли место факты потребления подозреваемым наркотических или психотропных веществ;

3) бывали ли систематические встречи подозреваемого с лицами, ведущими антиобщественный образ жизни, в том числе употребляющими наркотические вещества;

4) состоит ли подозреваемый на учете в наркологическом диспансере, подвергался ли антинаркотическому лечению, если да, то где, когда и каковы его результаты;

5) собирались ли в доме у подозреваемого его товарищи для совместного употребления наркотических или психотропных веществ, если да, то кто конкретно, как часто, какие наркотические вещества употребляли, приносили их с собой или их доставлял подозреваемый;

6) совершал ли подозреваемый поездки в другие населенные пункты, если да, то как часто, в какие именно, на каком транспорте, кто брал ему билет, до какого пункта, кто его провожал или сопровождал, с каким багажом, когда возвращался, что рассказывал о цели поездки;

7) каково происхождение обнаруженных приспособлений для изготовления и потребления наркотических веществ, а также обнаруженных ценностей, время их приобретения и средств, на которые они куплены.¹

¹ Справочная книга криминалиста... С. 466-467.

Особенности проведения допроса подозреваемых по делам о незаконном культивировании с использованием гидропонных систем

При осуществлении допроса лиц, занимающихся незаконным культивированием с использованием гидропонных систем, необходимо первоначально обратить внимание на выяснение общих обстоятельств: откуда подозреваемый узнал о возможности выращивания наркосодержащих растений с помощью гидропонных систем, что подтолкнуло его заниматься незаконным культивированием, с какой целью он этим занимается, кто ему в этом помогает, употребляет ли он сам наркотические средства и т.п. Далее выясняются более частные обстоятельства, такие как способ приобретения семян (или посадочного материала) наркосодержащих растений, вид используемой гидропонной системы, ее функционирование и предназначение определенных компонентов, сведения о лицах, участвующих в культивировании или способствующих преступной деятельности подозреваемого, места хранения полученных в результате культивирования наркотических средств и т.п.

Примерный текст показаний подозреваемого:

«Вопрос: Расскажите об обстоятельствах приобретения Вами наркотического средства марихуаны, которое было обнаружено и изъято в ходе обследования подвального помещения дома № 13 по ул. Малунцева в г. Омске?»

Ответ: Осенью 2015г. в Интернете на сайте (название сайта) я прочитал о том, как в домашних условиях вырастить наркотическое средство «марихуаны». Там на этом сайте находились пособия по культивированию марихуаны, а также о необходимых предметах, приспособлениях для выращивания и культивирования марихуаны. Также на этом сайте имелась возможность заказать в интернет-магазине семена любого сорта марихуаны. Я зарегистрировался на этом сайте.

Осенью 2015 года там же, на сайте, я сделал заказ на семена марихуаны первого попавшегося сорта в количестве 3 штук, по цене 100 рублей за каждое семечко. Затем, примерно через 3 недели по почте пришло извещение о получении посылки. Я пришел в почтовое отделение № 29 г. Омска, там наложенным платежом оплатил получение посылки. Всего оплатил примерно около 400 рублей. Оплачивал сам, по своему паспорту. Посылка

была в виде конверта, в котором находился пакетик с 3 семечками.

Следуя инструкциям, размещенным на сайте, мне было необходимо высадить семена в грунт. Я соорудил простую гидропонную установку капельного полива, приобрел для этой цели в садовом магазине на Советском рынке 3 ведра (на 10 литров), насос со шлангом, таймеры и лампы освещения. Там же приобрел грунт. После этого, следуя инструкциям, я высадил семена в ведра. У меня выросло только 2 семечка из трех. Растения до созревания росли около 3-4 месяцев. Указанное оборудование, ведра с грунтом и с посаженными семечками я поместил в подвальное помещение в доме № 13 по ул. Малунцева в г. Омске.

Я сам ухаживал за ними. Также в подвал поместил вентилятор, чтобы сделать воздух менее влажным. Из семечек выросли кусты марихуаны. Затем в течение примерно 3 недель – 1 месяца кусты я высушивал в подвальном помещении – подвешивал кусты к потолку. Для употребления из кустов были пригодны только шишки. Ни стебли, ни листья не использовались, не были пригодны для употребления. Выращенную мной марихуану – шишки я употребил путем курения. Приобретал семечки марихуаны, выращивал марихуану, удобрял ее удобрениями «Для кактусов» согласно инструкциям, только для своего личного употребления. То, что вырастил, я употребил лично сам, никому не продавал, не передавал.

Ключи от данного подвального помещения мне передал мой знакомый Григорий Мамакин, проживающий в кв. 29 указанного дома. Он передал мне ключи от подвала. Также у Мамакина Г. был свой набор ключей от данного подвала. Подвалом пользовались вдвоем. Ключи от подвала я взял для того, чтобы проводить там свободное время и хранить марихуану.

В феврале 2016 г. я вновь повторно зашел на этот же сайт. Заказал 10 семян, при этом указал, что желаю оплатить через банк, не наложенным платежом. Далее на мой электронный адрес пришел текстовый файл с квитанцией на оплату через сбербанк. Цена составила 1200 рублей за все семена марихуаны. После этого в феврале 2016 года я оплатил все по счету – 1200 рублей, оплачивал в Сбербанке России, расположенном по пр. Мира, д. 29 в г. Омске. Затем после оплаты мне пришла посылка для получения. В обоих случаях мне приходили посылки в виде голубых полимерных пакетов, внутри которых находились семена. Адрес отправителя значился как г. Пермь от частного лица, кого именно, я не помню. У меня не сохранились ни пакеты,

никаких иных документов не имеется. Я получил 10 семян марихуаны, из которых проросло 9, одно семечко не проросло. Из них 2 оказались растениями мужского пола и были не пригодны для выращивания и получения наркотика. Я дополнительно приобрел на Советском рынке несколько ведер, сколько всего приобрел, я не помню, также приобрел грунт, удобрение. Также я использовал ранее использованные старые ведра для посева и выращивания семян. Все хранил, выращивал в вышеуказанном подвале. На каждом кусту в среднем выросло 10 шишек, пригодных для употребления. Растения я выращивал в подвале д. №13 по ул. Малунцева в г. Омске.

Растения, кусты, которые были обнаружены и изъяты в ходе обследования помещения подвала – это то, что выросло из семян марихуаны, приобретенных мной в феврале 2016 года. Приобретал семена марихуаны, выращивал их только для своего личного употребления, цели сбыта данного вещества не преследовал.

Фактически этой деятельностью я занимаюсь с осени 2015 года. Посев производил дважды – осенью 2015 года, когда именно, я не помню, и в феврале 2016 года. Посев производил в подвальном помещении дома № 13 по ул. Малунцева в г. Омске.

При выращивании семян марихуаны я использовал: гидропонную установку системы капельного полива, которая состояла из насоса со шлангами, 10 ведер с грунтом и емкости с питательным раствором, трех ламп уличного освещения мощностью 250 Вт каждая (использовал их при прорастании семян, в дальнейшем – после того, как семена проросли, лампы не использовал), вытяжного вентилятора. Насос и лампы включал в сеть через таймеры с заданным мною циклом работы, вентилятор работал постоянно, чтобы в помещении не было сыро и был более-менее свежий воздух. В питательный раствор добавлял удобрения «Для кактусов»,

Никто никакой помощи ни в какой форме в выращивании семян марихуаны мне не оказывал, все действия по выращиванию марихуаны я совершал сам.

Деньги для приобретения посадочного материала, необходимых инструментов использовал свои личные.

Всего я получил два урожая. Первый – ближе к зиме 2016 года, почти под Новый год, в каком количестве, я сказать не могу, так как не помню. Поясняю, что из двух выросших осенью один куст оказался мужского пола, плодов у него не было. Второй урожай я получил в июне 2016 года. Всего выросло пригодных для употребления 7 кустов, сколько было там

шишечек, я сказать не могу, так как никакого подсчета не производил.

Урожай марихуаны я использовал для своего личного употребления. Марихуану я употреблял примерно раз в неделю – отрезал кусочек от шишечки, курил это вещество как сигарету.

Никому марихуану, мной выращенную, я не продавал. Ко мне обращались за приобретением марихуаны, но я ее никому не продавал.

Также поясняю, что лицо, которое мне направляло, посылало семечки марихуаны, я никогда не видел, никогда с ним не встречался, не созванивался. Данное лицо я не знаю. Номер счета, на который мной были перечислены деньги в сумме 1200 рублей, я не помню, номер счета не сохранился и у меня не записан. В квитанции об оплате денежных средств в графе «назначение платежа» было указано, кажется, «за курительные и травяные смеси».

В содеянном я раскаиваюсь, показания, данные мной в ходе настоящего допроса, являются правдивыми, соответствуют фактическим обстоятельствам».

Большое значение имеет проведение очных ставок, особенно между лицами – членами организованной преступной группы, а также между лицами, занимающимися незаконным культивированием, и лицами, приобретающими у них наркотические средства или психотропные вещества. Перечисленные следственные действия помогают не только изобличать виновных в совершенном преступлении, но и определяют роль каждого в совершенном преступлении, таким образом верно квалифицируя их действия.

4.2.2. Особенности проведения обыска по делам о незаконном культивировании с использованием гидропонных систем

Обыск по делам о незаконном культивировании с использованием гидропонных систем при расследовании незаконного культивирования наркосодержащих растений достаточно специфичен, поскольку в иных случаях при формировании доказательственной базы достаточным бывает производство осмотра места происшествия.

Проведение обысков на первоначальном этапе расследования целесообразно осуществлять одновременно с координиро-

ванным входом в обыскиваемые помещения при условии предварительного установления всех адресов, где организовано культивирование растений одним человеком или группой лиц, а также в помещениях, где могут находиться представляющие интерес для следствия иные следы, указывающие на причастность виновных лиц к незаконному культивированию. Это обуславливается необходимостью пресечения возможного уничтожения документов и вещественных доказательств.

Целью проведения первоначальных следственных действий являются изъятие и приобщение к делу необходимых для изобличения виновных орудий преступления, документов, а также обнаружение иных доказательств по делу.

Целесообразно проводить изъятие гидропонных установок в сборе для установления целостности и работоспособности системы. Основными компонентами гидропонных систем являются емкость для питательного раствора, насос с подводными питательный раствор шлангами (трубками), лампы освещения, вентиляторы, таймеры, горшочки с субстратом, приборы контроля температуры и качества питательного раствора. Указанные составляющие должны быть изъяты в ходе обыска помещений, предназначенных для незаконного культивирования, и подлежат признанию в качестве вещественных доказательств. Кроме того, в ходе обыска могут быть обнаружены и изъяты запасные части к гидропонной установке (например, запасные лампы) или запасы сопутствующего материала (например, обрезки плит минеральной ваты, остатки субстрата), а также емкости (бутылки, флаконы) с концентратами питательного раствора.

Помимо указанных компонентов гидропонных систем в ходе обыска помещений могут быть обнаружены следующие основные предметы, используемые для выращивания растений внутри помещения или на открытом воздухе, в зависимости от масштаба и производительности гидропонных установок: семена, почва, контейнер для проращивания, кубики из минеральной ваты, горшки, поддерживающие росток палочки, нить, емкость для воды, опрыскиватель, пестициды, ножницы, острый нож, питательные вещества для роста растений, гель для укоренения, удобрения, усиливающие рост растений, большие вилы, маленькая лопата и т.п.

Кроме того, необходимо учитывать, что, как правило, лица, занимающиеся незаконным культивированием растений, ведут

соответствующие записи, отражающие количество посаженных растений, стадии их роста, созревание, количество полученного урожая, приобретателях наркотических средств и т.п.

Так, в ходе обыска в квартире С. был обнаружен блокнот, на листе 55 которого были обнаружены рукописные записи следующего содержания: «спустя 13 дней после пятницы 13 ... версии произошедшего 26.02.06 по поводу проникновения кого-то в бункер, открытие второй двери и всех других дверей и впоследствии запираение основной двери на 4 запора снаружи. 1. Полтергейст (откр. двери). 2. Ночные слесаря. 3. Отдел по борьбе с наркооборотом. 4. Бывшие владельцы бункера (у них есть ключи). 5. Женя циклодолец. 6. Багр. Якобы был повод накуриться, был пьян, ничего не помнит, как в случае с подушкой. 7. Сокол: шизофрения (п... (неценз.) ... чужой в любом случае удавился бы, как минимум...». На листе 106 имеется запись, выполненная рукописно карандашом и ручкой, следующего содержания: «26.05.05. Пришла посылка. 26.05.05 Проращивание. 28.05.06. Посадили. 31.05.06 4 лепестка, ствол крепкий, цвет фиолетовый. 01.06.05. ствол вырос в 2 раза в обоих горшках. 30.11.06 Собран 2-й урожай». Ежедневник приобщен к материалам уголовного дела в качестве вещественного доказательства.¹

Информация может отражаться как на листках бумаги, в тетрадях, блокнотах, так и в электронном виде и сохраняться на электронных носителях информации, используемых преступниками (записи на персональном компьютере, ноутбуке, планшете, сотовом телефоне, файлы на флеш-накопителе). Такие предметы также должны изыматься с целью дальнейшего проведения осмотра, компьютерно-технической или почерковедческой экспертизы. Для обнаружения и изъятия таких предметов необходимо также осматривать иные подсобные и жилые помещения на месте, где обнаружена гидропонная установка или в жилых помещениях по месту фактического проживания преступников. Изъятие электронных носителей информации осуществляется согласно общим криминалистическим рекомендациям по их изъятию и должно проводиться с участием специалиста в области компьютерной техники.

¹ Протокол осмотра вещественных доказательств по уголовному делу № 623262. Архив УМВД России по Омской области.

Пример содержательной части протокола осмотра системного блока:

Объектом осмотра является коробка, которая опечатана полоской бумаги с надписью «Пакет №1...» и оттисками печатей «ЭКО № 2 УФСКН РФ по Омской области». Имеются подписи понятых, Соколова, следователя. Понятыми удостоверен факт того, что целостность упаковки не нарушена. В ходе осмотра упаковка была вскрыта следователем. В упаковке оказался системный блок с надписью на панели: «ZIP drive» и номером на задней панели «S/NO: 032072548». В ходе осмотра к данному системному блоку был подключен монитор. Также к системному блоку были подключены мышь, клавиатура.

Затем системный блок и монитор были включены в сеть. После включения на экране появилась надпись «Microsoft Windows». Затем на рабочем столе появились следующие ярлычки: «Мои документы», «Мой компьютер», «Сетевой окружение», «Корзина», «Телефонный справочник», «gol», «Ярлык для My Downloads», «The Movies».

В ходе осмотра папки «Мои документы» установлено, что в данной папке находится 24 папки и 41 файл. В ходе осмотра содержимого папок информации, представляющей оперативный, следственный интерес, получено не было.

В ходе осмотра папки «Мой компьютер» установлено, что в данной папке находятся следующие папки: «Диск 3,5 (A:)», «Локальный диск (C:)», «Локальный диск (D:)», «H3 blade (F:)», «Документы – reskor».

В ходе осмотра папки «Диск 3,5 (A:)» информации, представляющей оперативный, следственный интерес, получено не было.

В ходе осмотра папки «Локальный диск (C:)» было установлено, что в данной папке имеется 12 папок и 5 файлов. В ходе осмотра папки под названием «Documents and Settings» установлено, что в данной папке имеется 6 папок: «1», «All Users», «All Users Windows», «Default User», «Default User Windows», «reskor». В ходе осмотра установлено, что в папке «1» имеется 6 папок с файлами, в папке «All Users» имеется 6 папок с файлами, в папке «All Users Windows» имеется 6 папок с файлами, в папке «Default User» имеется 12 папок и 2 файла, в папке «Default User Windows» имеется 12 папок и 1 файл, в папке «reskor» имеется 13 папок и 2 файла. В ходе осмотра содержимого па-

нок с файлами «1» , «All Users», «All Users Windows», «Default User», «Default User Windows» информации, представляющей оперативный, следственный интерес, получено не было.

В ходе осмотра содержимого папок в папке «reskor» установлено, что в папке «Мои документы» находится 24 папки и 41 файл. В ходе осмотра содержимого папок и файлов было установлено, что в папке «cdb» находится файл под названием «Cannfbis grow bible (kiurima@mail.ru)». В ходе проведения осмотра данный файл был открыт и было установлено, что данный файл содержит текстовый документ под названием «Благодарности...», а также «эта книга о выращивании каннабиса и написанная людьми, которые его выращивают». Данный файл имеет всего 93 листа. В ходе проведения осмотра на панели управления была нажата кнопка «Файл», выбрано подменю «Свойства» и было установлено следующее: Наименование файла «Cannfbis grow bible (kiurima@mail.ru)», тип: «Microsoft Word» 97-2003 Документы», Папки: «C:\Documents and Settings\reskor\ Мои документы\cdb». Размер: 919 Кбайт (941 568 байт), Имя MS-DOC: CANNAB-1 doc. Создан: 12. Апреля 2016 года 16:22:29. Изменен: 06.07.2013 года 21:09:08».

В ходе проведения осмотра понятием на обозрение была предъявлена справочная информация по выращиванию конопли в домашних условиях, полученная с сайта в Интернете по адресу: (<http://www.Dzagi.ru/forum/>). В ходе осмотра понятиями был удостоверен факт того, что содержание текстового файла «Cannfbis grow bible (kiurima@mail.ru)», обнаруженного в ходе осмотра, полностью соответствует тексту файла «Cannfbis grow bible (kiurima@mail.ru)», полученного с сайта в Интернете по адресу: (<http://www.Dzagi.ru/forum/>), распечатанного и находящегося в материалах уголовного дела № 623262.

Содержание текстового файла «Cannfbis grow bible (kiurima@mail.ru)», обнаруженного в ходе настоящего осмотра, следующее... (приводится оглавление книги)...

В случае изъятия у лиц компьютерной техники или электронных носителей информации возможно назначение компьютерно-технической экспертизы. Вопросы на экспертизу необходимо формулировать по согласованию с экспертом индивидуально, в зависимости от выявленных в каждом конкретном случае обстоятельств. Как показывает анализ практики, эксперт может ответить на вопросы следующего характера: имеются ли в

памяти представленных на исследование средств компьютерной техники или электронных носителях информации упоминание характерных слов или словосочетаний, свидетельствующих о причастности лица к незаконному культивированию; имеются ли файлы с описанием процесса культивирования или содержащих данных о его процессе или результатах, данные о переписке лица по поводу употребления или приобретения у него наркотических средств, упоминание их жаргонных названий и т.п.

При обнаружении на месте обыска сложных систем гидропонных установок целесообразны фиксация мест и предметов изъятия с составлением схемы обнаружения и расположения изымаемого оборудования, а также фото- или видеофиксация работы оборудования как в целом, так и его отдельных компонентов, с указанием схемы подключения каждого элемента в общей схеме. В таких случаях необходимо привлекать специалиста в соответствующей области для правильного документирования и описания изымаемого оборудования.

Кроме того, согласно п. 1 ч. 2 ст. 82 УПК РФ фото- или видеофиксация проводятся в отношении предметов, которые в силу громоздкости или иных причин не могут храниться при уголовном деле, после чего они по возможности печатаются и хранятся в месте, указанном дознавателем, следователем. К материалам уголовного дела приобщается документ о месте нахождения такого вещественного доказательства.

Одновременно с обысками помещений, где происходит культивирование, необходимо также осуществлять обыски автотранспортных средств и личный обыск лиц, подозреваемых в совершении указанных преступлений, для обнаружения предметов и веществ, имеющих отношение к расследуемому преступлению.

Своевременное изъятие предметов и веществ, имеющих отношение к расследуемому преступлению, способствует скорейшему установлению обстоятельств совершения преступных деяний, допросу лиц, занимающихся незаконным культивированием наркосодержащих растений, назначению дактилоскопической, почерковедческой, компьютерно-технической и других экспертиз, а также фиксации и закреплению доказательств виновности лиц, совершивших преступление.

4.2.3. Возможности судебных экспертиз при расследовании незаконного культивирования растений, содержащих наркотические средства или психотропные вещества либо их прекурсоры

Как свидетельствует практика, по делам исследуемой категории наиболее часто назначаются следующие виды экспертиз: криминалистическая экспертиза наркотических средств и психотропных веществ (в данном случае криминалистическая экспертиза наркотических веществ кустарного изготовления), ботаническая, агротехническая, реже – почвоведческая.

Для криминалистического исследования наркотических средств и психотропных веществ при расследовании незаконного культивирования наркосодержащих растений направляются наркотические средства кустарного производства, получаемые из растений, а также целые растения либо их измельченные части.

При этом криминалистическая экспертиза наркотических средств и психотропных веществ решает следующие вопросы:

к какому виду относится данное растение и является ли оно наркосодержащим;

каково происхождение данного наркотика по месту произрастания растительного сырья;

происходят ли сравниваемые наркотические вещества из одного источника (места произрастания).

При расследовании незаконного культивирования растений, содержащих наркотические средства или психотропные вещества либо их прекурсоры, в качестве сравнительных материалов, направляемых эксперту для решения вопроса о произрастании и выявлении фазы вегетации растений – сырья для производства наркотических веществ, направляются образцы растений с места произрастания, изъятых на участке, в максимально короткий срок с обнаружения правонарушения.

При решении задач по установлению видовой принадлежности растений конопли и мака должны быть представлены растения с сохранением их вегетативных частей (стеблей, листьев, соцветий).

В целях решения вопросов о месте произрастания наркотических растений и выявления временных характеристик произрастания (фаз вегетации) они отбираются с участка сразу же после изъятия вещественных доказательств у обвиняемого. Из-за

значительной изменчивости химического состава компонентов растений в зависимости от фазы вегетации контрольные образцы, собранные в более позднюю фазу вегетации, могут оказаться непригодным для исследования. Решение вопроса об установлении места произрастания растения – чрезвычайно сложная задача. Для ее успешного решения исследуются микроэлементный состав растений и почвы, биологическое окружение и другие специфические условия произрастания растений. В этом случае наряду с образцами наркотических растений, следует представлять образцы почв в месте произрастания растений (с глубины 15-20 см в количестве 100-150 г), образцы растений других видов, растущих рядом, а также сообщать эксперту сведения о специфических условиях произрастания исследуемых растений (наличие производств, загрязняющих внешнюю среду, проведение агрохимических мероприятий и т.п.).¹

При установлении целого по частям эксперту необходимо располагать сведениями об условиях хранения, месте изъятия отдельных частей и предполагаемого целого.²

Примером подобного исследования может быть следующий: *«Согласно заключениям экспертов № ... части растений, представленные на исследование в трех бумажных свертках, содержат наркотическое средство тетрагидроканнабинол и являются частями наркосодержащего растения конопля (растения рода Cannabis). Общая постоянная масса частей наркосодержащего растения конопля (растения рода Cannabis) составляет 4974 г (определенная после высушивания до постоянной массы при температуре +115С). Представленные на исследование по материалу КУСП № ... фрагменты ста семидесяти девяти центральных стеблей растений с боковыми стеблями и листовыми пластинами, изъятые при ОМП на участке местности, расположенном ..., являются морфологическими частями наркосодержащих растений конопля (растения рода Cannabis). Общее количество частей наркосодержащих растений конопля (растения рода Cannabis), высушенных до постоянной массы при температуре 110⁰С, составило 9227,3 г»³.*

¹ Космодемьянская Е.Е., Мельников Е.Б. Расследование преступлений, связанных с незаконным оборотом наркотических средств и психотропных веществ : учебное пособие. Красноярск: СибЮИ МВД России, 2009. С. 76.

² Справочная книга криминалиста... С.473-474.

³ Приговор Динского районного суда Краснодарского края по делу № 1-15.

Криминалистическое исследование наркотических средств и психотропных веществ проводится с применением комплекса методов, обеспечивающих научно обоснованное решение поставленных вопросов. Типовая схема криминалистического исследования рассматриваемых объектов включает методы экспертного осмотра, морфологического анализа и трасологического исследования; методы исследования молекулярного, элементного и фазового составов; оценку выявленных признаков и формулирование выводов. Выбор конкретной схемы исследования зависит от решаемой задачи, исследуемого объекта и технических средств, имеющихся в распоряжении эксперта.

На первом этапе исследования проводится тщательный осмотр объектов исследования. Он может проводиться визуально либо с использованием инструментальных средств (в поле зрения микроскопа, в ультрафиолетовом свете и т.д.). При осмотре эксперт фиксирует форму, размеры, консистенцию, цвет, запах, степень измельчения исследуемых объектов и др. По завершении осмотра эксперт определяет программу, намечает частные задачи дальнейшего исследования, выбирает методы исследования и определяет последовательность их применения.

На втором этапе экспертного исследования наркотических средств проводятся трасологическое, морфологическое и микроскопическое исследования.

Трасологическое исследование проводится при решении задач установления принадлежности исследуемых объектов (отдельных частей) единому целому и единому источнику происхождения (изготовления), определения условий (места) хранения, способа изготовления и т.д. Оно применимо, как правило, к наркотическим средствам, имеющим устойчивую форму, и к предметам упаковки, инструментам, использованным для получения наркотических средств. В процессе исследования выявляется наличие и проводится сравнительное исследование следов упаковочных материалов, пресс-форм, инструментов и т.д.

Морфологическое и микроскопическое исследования осуществляются для выявления: особенностей строения растений конопли и мака, посторонних включений (инородных растений, микроорганизмов и т.д.) для изучения однородности, наличия инородных микровключений и загрязнений при исследовании кристаллических либо аморфных наркотических средств.

На следующем этапе исследования проводится изучение молекулярного состава наркотических средств. Для этого используются химические, хроматографические, ультрафиолетовые и инфракрасные спектрофотометрические, масс-спектрометрические методы анализа.

На заключительном этапе экспертного исследования наркотических средств осуществляются оценка результатов исследования, обоснование и формулирование выводов.

Необходимо подчеркнуть, что квалификация размеров (небольших или крупных) наркотического средства является функцией следственных органов и суда и выходит за пределы компетенции экспертов. Оценка осуществляется следователем или судом на основе оценки всех обстоятельств уголовного дела и с учетом рекомендаций, изложенных в приложении к протоколу № 16 от 19 декабря 1990 г. заседания Постоянного комитета по контролю наркотиков. Поэтому, если на разрешение экспертизы поставлен такой вопрос, эксперт обязан указать, что квалификация размеров наркотического средства не входит в его компетенцию.¹

По делам данной категории нередко проводится агротехническая экспертиза, которая решает следующие вопросы:

имеют ли данные посевы наркосодержащих культур дикорастущий или культурный характер (с учетом расположения растений, расстояний между кустами, ухоженности, плотности посевов, высоты кустов, процента занятой под растения площади приусадебного участка);

какова примерно величина ожидаемого урожая данных посевов.

На ботаническую экспертизу ставятся следующие вопросы: нет ли на представленном объекте частиц растительного происхождения;

каковы семейство, род, вид, возраст, пол данного растительного объекта;

частью какого растения является данный предмет (стебель, корень, лист и т.д.);

¹ Определение вида наркотических средств, получаемых из конопли и мака: методические рекомендации. С. 21-22.

от какого растения происходят данные плоды, семена, пыльца¹;

не происходит ли данное растение с такого-то участка местности (для решения этого вопроса эксперту необходимо представить образцы всех видов растений с проверяемого участка);

каковы причины изменения первоначальных свойств данного растительного объекта (механическое, термическое, химическое воздействие);

каков механизм (способ) отчленения представленной на исследование части растительного объекта.²

Почвоведческая экспертиза помимо прочего позволяет определять:

имеются ли на данном предмете почвенные наслоения, если да, какова их локализация;

из какого региона страны происходит почва, образовавшая данное наслоение;

не происходят ли данные почвенные наслоения с такого-то участка местности.

Влажная почва перед направлением на экспертизу просушивается при комнатной температуре. Рекомендуется направить эксперту также копию протокола осмотра места происшествия с описанием участка, а также сообщить о факторах, возможно, влияющих на состав почвы (вспашка участка, внесение удобрений, обработка химикатами) и т.п.³

О возможностях компьютерно-технической экспертизы по делам данной категории упоминалось ранее.

Таким образом, экспертные возможности при расследовании данной категории преступлений весьма разнообразны и обширны. Однако в каждом конкретном случае выбор эксперта и определение круга решаемых экспертных задач обуславливается следственной ситуацией и спецификой элементов, входящих в предмет доказывания по делу.

¹ В некоторых экспертных подразделениях по данным объектам проводится палиноморфологическая экспертиза.

² Справочная книга криминалиста... С. 475.

³ Там же. С. 553-554.

ЗАКЛЮЧЕНИЕ

Методика расследования незаконного культивирования растений, содержащих наркотические средства или психотропные вещества либо их прекурсоры, – это обусловленная предметом доказывания стройная система исходных ситуаций и обусловленных ими тактических задач, а также средств их решения, отражающая типичный процесс расследования. Одним из ее элементов является криминалистическая характеристика преступлений, включающая в качестве специфических элементов сведения о месте, времени, способе преступления, субъекте, предмете преступного посягательства.

Типичными исходными следственными ситуациями по данной категории дел являются:

1) задержание лиц по предварительной оперативной разработке в ходе:

а) оперативно-розыскной деятельности (обследование приусадебного участка, обследование помещения);

б) проведения оперативно-профилактических мероприятий («Мак»);

2) задержание лиц по информации граждан, должностных лиц;

3) установление фактов незаконного культивирования растений в ходе расследования уголовных дел о других преступлениях в сфере незаконного оборота наркотиков.

При расследовании незаконного культивирования растений, содержащих наркотические средства или психотропные вещества либо их прекурсоры, система тактических задач зависит от исходной следственной ситуации. Так, в ситуациях задержания лиц по предварительной оперативной разработке или по информации граждан, должностных лиц система задач будет выглядеть следующим образом: «Предварительная проверка первичных материалов»; «Проверка подозрения и доказывание виновности лица»; «Изучение личности обвиняемого»; «Установление причин и условий совершения преступления с целью их профилактики». Из факультативных задач здесь возможны следующие: «Установление структуры группы и доказывание функциональных ролей ее участников» (в случае группового характера преступления); «Нейтрализация противодействия со стороны заинтересо-

ванных лиц» (в случае его оказания); «Установление факта совершения нескольких нераскрытых преступлений одним лицом».

В ситуации установления фактов незаконного культивирования растений в ходе расследования уголовных дел о других преступлениях в сфере незаконного оборота наркотиков тактическая задача по предварительной проверке первичных материалов уже решена при проверке факта незаконного оборота наркотиков и решении вопроса о возбуждении уголовного дела, поэтому сразу решается тактическая задача по проверке подозрения и доказыванию виновности и иные ситуационно необходимые.

Средствами решения каждой из задач будут являться следственные действия и оперативно-розыскные мероприятия, последовательность которых также обусловливается конкретной следственной ситуацией.

Что касается конкретных мер профилактики данных преступлений, в числе таковых следует назвать проведение в Российской Федерации картирования мест произрастания дикорастущих и культивируемых наркосодержащих растений; разработку новых современных технологий выявления и уничтожения незаконных посевов и мест произрастания дикорастущих наркосодержащих растений, обнаружения мест их произрастания, а также научных методик применения химических и иных веществ для уничтожения наркосодержащих растений, а также снижения содержания в них психоактивных веществ; разработку и реализацию комплекса оперативно-профилактических мероприятий по выявлению мест произрастания дикорастущих и культивируемых наркосодержащих растений, а также по предупреждению поступления в незаконный оборот наркотических средств растительного происхождения в период созревания наркосодержащих культур; разработку программ мер по уничтожению сорных дикорастущих растений конопли и введению освободившихся земель в сельскохозяйственный оборот и по ограничению доступа к площадям произрастания растений, содержащих наркотические вещества, в период вегетации и др.

Представляется, что данные мероприятия актуальны как в плане профилактики противоправной деятельности, так и в плане пресечения таковой. А использование структурированной методики по расследованию незаконного культивирования растений, содержащих наркотические средства или психотропные вещества либо их прекурсоры, сотрудниками правоохранительных органов позволяет надеяться на повышение эффективности данной деятельности.

ВОПРОСЫ ДЛЯ САМОКОНТРОЛЯ

1. Какие элементы входят в предмет доказывания при расследовании незаконного культивирования растений, содержащих наркотические средства или психотропные вещества либо их прекурсоры?

2. Каковы особенности криминалистической характеристики незаконного культивирования растений, содержащих наркотические средства или психотропные вещества либо их прекурсоры?

3. В чем заключаются особенности культивирования растений, содержащих наркотические средства или психотропные вещества либо их прекурсоры, методом гидропоники?

4. Назовите исходные ситуации расследования незаконного культивирования растений, содержащих наркотические средства или психотропные вещества либо их прекурсоры.

5. Каковы типичные следственные действия и оперативно-розыскные мероприятия, направленные на решение тактических задач расследования незаконного культивирования растений, содержащих наркотические средства или психотропные вещества либо их прекурсоры?

6. Назовите организационно-тактические особенности осмотра места происшествия, допроса, обыска при расследовании незаконного культивирования растений, содержащих наркотические средства или психотропные вещества либо их прекурсоры.

7. Каковы особенности допроса, обыска и назначения и производства экспертиз при расследовании незаконного культивирования растений, содержащих наркотические средства или психотропные вещества либо их прекурсоры, методом гидропоники?

8. Обозначьте круг экспертиз и перечень решаемых ими вопросов при расследовании незаконного культивирования растений, содержащих наркотические средства или психотропные вещества либо их прекурсоры.

СПИСОК РЕКОМЕНДУЕМОЙ ЛИТЕРАТУРЫ

1. Агафонов, В.В. Методика расследования преступлений, связанных с незаконным оборотом наркотических средств, психотропных, сильнодействующих веществ, а также растений, содержащих наркотические средства, либо их частей, содержащих наркотические средства или психотропные вещества, совершаемых с использованием интернет и электронных средств связи : учебно-методическое пособие / В.В. Агафонов, Л.Е. Чистова. – М. : ДГСК МВД России, 2011. – 144 с.

2. Градусова, О.Б. Установление факта культивирования запрещенных к возделыванию растений, содержащих наркотические вещества / О.Б. Градусова, О.М. Ушакова, В.Л. Никифоров // Теория и практика судебной экспертизы. – 2010. – № 3 (19). – С. 208-219.

3. Корноухов, В.Е. Понятие и виды методик расследования преступлений / В.Е. Корноухов // Вестник криминалистики. – 2003. – Вып. 2 (6). – С. 13-19.

4. Космодемьянская, Е.Е. Исходные следственные ситуации, тактические задачи и возможные средства их решения как структурные элементы методики расследования преступлений в сфере незаконного оборота наркотиков / Е.Е. Космодемьянская // Библиотека криминалиста. – 2016. – № 3. – С.187-193.

5. Космодемьянская, Е.Е. Расследование преступлений, связанных с незаконным оборотом наркотических средств и психотропных веществ : учебное пособие / Е.Е. Космодемьянская, Е.Б. Мельников. – Красноярск: СибЮИ МВД России, 2009. – 84 с.

6. Сажаев, А.М. Особенности осмотра места происшествия по делам о незаконном культивировании запрещенных к возделыванию растений, содержащих наркотические средства / А.М. Сажаев // Преступность в Западной Сибири: актуальные проблемы профилактики и расследования преступлений : сборник статей по итогам всероссийской научно-практической конференции (28 февраля – 1 марта 2013 года). – Тюмень: ТюмГУ, 2013. – С.434-439.

7. Чистова, Л.Е. К вопросу о способах незаконного культивирования растений, содержащих наркотические средства или психотропные вещества либо их прекурсоры / Л.Е. Чистова, Е.Ю. Драгункина // Вестник криминалистики. – 2012. – № 2. – С. 78-84.

8. Чистова, Л.Е. Расследование незаконного культивирования наркосодержащих растений : монография / Л.Е. Чистова. – М : Юрлитинформ, 2015. – 179 с.

СЛОВАРЬ ТЕРМИНОВ

– это способ выращивания растений на искусственных средах без почвы, при котором растение питается корнями не в почве, а во влажно-воздушной, сильно аэрируемой водной, или твердой, но пористой, влаго- и воздухоёмкой среде, способствующей дыханию корней и требующей сравнительно частого (или постоянно-капельного) полива рабочим раствором минеральных солей, приготовленным по потребностям этого растения.

Криминалистическая характеристика преступлений – результат научного анализа определенного вида (рода) преступления, обобщения его типичных признаков и особенностей, имеющие ориентирующее значение. Этому служат статистически определяемые корреляционные связи между ее элементами, позволяющие ориентироваться в предмете и направлениях поиска.¹

Культивирование наркосодержащих растений – деятельность, связанная с созданием специальных условий для посева и выращивания наркосодержащих растений, а также их посев и выращивание, совершенствование технологии выращивания, выведение новых сортов, повышение урожайности и устойчивости к неблагоприятным метеорологическим условиям.²

Наркотические средства (наркотики, наркосредства, наркопрепараты) – природные продукты (например, животного и растительного происхождения, газы) или химические соединения, специфически воздействующие на нервную систему живых организмов и способные вызывать наркоманию:

- **наркотические средства** – вещества синтетического или естественного происхождения, препараты, растения, включенные в Перечень наркотических средств, психотропных веществ и их прекурсоров, подлежащих контролю в Российской Федерации, в соответствии с законодательством Российской Федерации, международными договорами Российской Федерации, в том числе Единой конвенцией о наркотических средствах 1961 г.;

- **психотропные вещества** – вещества синтетического или естественного происхождения, препараты, природные материалы, включенные в Перечень наркотических средств, психо-

¹ Белкин Р.С. Курс криминалистики. М., 1997. Т. 3. С. 537.

² Здесь и далее терминология из: О наркотических средствах и психотропных веществах : Федеральный закон от 08.01.1998 № 3-ФЗ (ред. от 03.07.2016).

тропных веществ и их прекурсоров, подлежащих контролю в Российской Федерации, в соответствии с законодательством Российской Федерации, международными договорами Российской Федерации, в том числе Конвенцией о психотропных веществах 1971 г.;

- **прекурсоры наркотических средств и психотропных веществ** (далее – прекурсоры) – вещества, часто используемые при производстве, изготовлении, переработке наркотических средств и психотропных веществ, включенные в Перечень наркотических средств, психотропных веществ и их прекурсоров, подлежащих контролю в Российской Федерации, в соответствии с законодательством Российской Федерации, международными договорами Российской Федерации, в том числе Конвенцией Организации Объединенных Наций о борьбе против незаконного оборота наркотических средств и психотропных веществ 1988 г.;

- **аналоги наркотических средств и психотропных веществ** – запрещенные для оборота в Российской Федерации вещества синтетического или естественного происхождения, не включенные в Перечень наркотических средств, психотропных веществ и их прекурсоров, подлежащих контролю в Российской Федерации, химическая структура и свойства которых сходны с химической структурой и со свойствами наркотических средств и психотропных веществ, психоактивное действие которых они воспроизводят;

- **препарат** – смесь веществ в любом физическом состоянии, содержащая одно или несколько наркотических средств или психотропных веществ, включенных в Перечень наркотических средств, психотропных веществ и их прекурсоров, подлежащих контролю в Российской Федерации;

- **наркотики** (от гр. *narkotikos* – одурманивающий, т.е. приводящий в оцепенение) – природные и синтетические вещества, вызывающие наркоманию – резко выраженное болезненное влечение и привыкание (психическая и физическая зависимость) к одному или нескольким наркотическим средствам, действующим преимущественно на нервную систему.

Незаконное культивирование наркосодержащих растений – культивирование наркосодержащих растений, осуществляемое с нарушением законодательства Российской Федерации.

Незаконный оборот наркотиков – запрещенные законом действия (бездействие), начиная от производства наркотических средств, психотропных и сильнодействующих веществ (культивирования наркосодержащих растений, изготовления наркотиков, их

хранения, приобретения, транспортировки и др.) и завершая их сбытом (торговлей, дарением и пр.).

Прекурсор – вещество, которое полностью или частично становится элементом молекулы наркотического средства, психотропного или сильнодействующего вещества. В общем плане под прекурсорами понимают чаще химические вещества, используемые при производстве наркотиков.

Растения, содержащие наркотические средства или психотропные вещества либо их прекурсоры, – растения, из которых могут быть получены наркотические средства, психотропные вещества или их прекурсоры и которые включены в Перечень растений, содержащих наркотические средства или психотропные вещества либо их прекурсоры и подлежащих контролю в Российской Федерации;

Ситуация расследования – это элемент процесса расследования, отражающий его динамику и возникающий в результате вариационности отражения преступной деятельности, несовпадения системы тактических целей с правовыми.

Тактическая задача – это часть процесса расследования, отражающая отношение между ситуацией расследования и тактической целью, определяющая способ действия.

Типичная ситуация – результат научного исследования, обобщения представительной выборки уголовных дел, процесса расследования. Она содержит часто повторяющиеся свойства, которые при определении ситуации выступают в качестве отличительных признаков.

Реальная ситуация – ситуация по конкретному уголовному делу, которая может в полном объеме содержать свойства типичной, но чаще в ней имеется часть общих свойств, которые по тому или иному уголовному делу проявляются в различном сочетании.

План издания № 10

Космодемьянская Елена Евгеньевна,
Ермаков Михаил Геннадьевич

**МЕТОДИКА РАССЛЕДОВАНИЯ НЕЗАКОННОГО КУЛЬТИВИРОВАНИЯ
РАСТЕНИЙ, СОДЕРЖАЩИХ НАРКОТИЧЕСКИЕ СРЕДСТВА
ИЛИ ПСИХОТРОПНЫЕ ВЕЩЕСТВА ЛИБО ИХ ПРЕКУРСОРЫ**

Учебное пособие

Редакторы Ю.В. Леонтьева, Е.А. Никитина
Технический редактор М.Н.Соколова

ISBN 978-5-7889-0250-0



Подписано в печать 19.12.2016

Формат Р 60x84. Бумага типографская. Гарнитура Times.

Печать офсетная. 3,24 уч.-изд. л. (4,75 усл.печ.л.).

Тираж 150 экз. Заказ 67.

Научно-исследовательский и редакционно-издательский отдел.
Сибирский юридический институт МВД России.
660131, г. Красноярск, ул. Рокоссовского, 20.

Отпечатано в типографии НИРИО СибЮИ МВД России.
660050, г. Красноярск, ул. Кутузова, 6.