

БЕЛГОРОДСКИЙ ЮРИДИЧЕСКИЙ ИНСТИТУТ МВД РОССИИ
ИМЕНИ И.Д. ПУТИЛИНА

**ТАКТИКА ОСМОТРА МЕСТА ПРОИСШЕСТВИЯ
НА ОБЪЕКТАХ
ЖЕЛЕЗНОДОРОЖНОГО ТРАНСПОРТА**

Учебное пособие

Белгород
Белгородский юридический институт МВД России
имени И.Д. Путилина
2021

УДК 343
ББК 67.522
Т 15

Печатается по решению
редакционно-издательского совета
Бел ЮИ МВД России
имени И.Д. Путилина

Авторы: *Е.В. Чиненов*, кандидат экономических наук, доцент; *С.А. Чернышев*, кандидат юридических наук, доцент; *О.Н. Скоморохов*, кандидат юридических наук; *В.И. Щукин*, кандидат юридических наук, доцент; *И.В. Мальныхин*; *А.М. Журбенко*, кандидат экономических наук; *Е.И. Симоненко*, кандидат филологических наук.

Т 15 Тактика осмотра места происшествия на объектах железнодорожного транспорта : учебное пособие / Е. В. Чиненов, С. А. Чернышев, О. Н. Скоморохов [и др.]. – Белгород : Белгородский юридический институт МВД России имени И.Д. Путилина, 2021. – 69 с.
ISBN 978-5-91776-376-7

Рецензенты:

Солодовник В.В., кандидат юридических наук (Ленинградский областной филиал Санкт-Петербургского университета МВД России);

Безуглый В.И. – заместитель начальника ЭКЦ УМВД России по Белгородской области.

В пособии раскрываются сущность, содержание и основные организационноправовые проблемы, возникающие при осмотре места происшествия на объектах железнодорожного транспорта. Предложен алгоритм действий сотрудников органов внутренних дел при осмотре места происшествия на объектах транспортной инфраструктуры. Материалы пособия направлены на формирование способности применять в профессиональной деятельности теоретические основы раскрытия и расследования преступлений, использовать в целях установления объективной истины по конкретным делам технико-криминалистические методы и средства, тактические приемы производства следственных действий, формы организации и методику раскрытия и расследования отдельных видов и групп преступлений.

Предназначено для курсантов и слушателей, профессорско-преподавательского состава образовательных организаций системы МВД России, сотрудников органов внутренних дел Российской Федерации.

УДК 343
ББК 67.522

ISBN 978-5-91776-376-7

© Белгородский юридический институт
МВД России имени И.Д. Путилина, 2021

СОДЕРЖАНИЕ

Введение	4
РАЗДЕЛ 1. ТЕОРЕТИЧЕСКИЕ ОСНОВЫ ОСМОТРА МЕСТА ПРОИСШЕСТВИЯ НА ОБЪЕКТАХ ЖЕЛЕЗНОДОРОЖНОГО ТРАНСПОРТА	5
1.1. Общие положения тактики осмотра места происшествия	5
1.2. Объекты осмотра места происшествия на железнодорожном транспорте и его виды	9
1.3. Участники осмотра места происшествия на объектах железнодорожного транспорта.....	12
Вопросы для самоконтроля	23
РАЗДЕЛ 2. ОРГАНИЗАЦИЯ (АЛГОРИТМ ДЕЙСТВИЙ) ОСМОТРА МЕСТА ПРОИСШЕСТВИЯ ПРИ РАССЛЕДОВАНИИ ПРЕСТУПЛЕНИЙ НА ЖЕЛЕЗНОДОРОЖНОМ ТРАНСПОРТЕ	24
2.1. Особенности тактики осмотра места происшествия в пассажирских поездах	24
2.2. Особенности тактики осмотра места происшествия на объектах инфраструктуры железнодорожного транспорта	31
2.3. Особенности тактики осмотра места происшествия по делам о крушениях и авариях на железнодорожном транспорте	43
Вопросы для самоконтроля	49
РАЗДЕЛ 3. ФИКСАЦИЯ ХОДА И РЕЗУЛЬТАТОВ ОСМОТРА МЕСТА ПРОИСШЕСТВИЯ НА ОБЪЕКТАХ ЖЕЛЕЗНОДОРОЖНОГО ТРАНСПОРТА	50
Вопросы для самоконтроля	61
Заключение	62
Библиографический список	64
Приложение	67

ВВЕДЕНИЕ

Одним из важнейших первоначальных следственных действий, которое позволяет следователю или дознавателю наиболее полно ознакомиться с обстановкой на месте события, глубже уяснить сущность произошедшего, а также получить информацию, необходимую для принятия в дальнейшем правильного процессуального решения, является осмотр места происшествия.

Во время производства осмотра обнаруживается, исследуется и закрепляется информация, позволяющая установить характер события. От качества и полноты осмотра места происшествия зависит объективность и результативность установления всех обстоятельств. Осмотр места происшествия на объектах железнодорожного транспорта необходимо производить тщательно, внимательно, скрупулезно, с соблюдением всех требований уголовно-процессуального законодательства, а также рекомендаций криминалистики и судебной медицины.

Следует помнить, что ошибки, допущенные лицом, производящим осмотр, зачастую отрицательно сказываются при принятии процессуального решения на этапе доследственной проверки, а также в ходе дальнейшего расследования и установления соответствующих обстоятельств. Правильность и эффективность осмотра места происшествия в большей мере зависит от знания сотрудниками правоохранительных органов тактических особенностей данного следственного действия, от умения комплексно реализовывать эти знания в практической деятельности.

В 2020 году на транспорте было совершено 31 447 преступлений, из которых 8 466 остаются нераскрытыми¹. На это, в том числе, повлияло качество и полнота осмотра места происшествия и тактические аспекты его проведения имеют решающее значение для расследования уголовного дела, в частности тех, которые возбуждены по преступлениям, совершенных на железнодорожном транспорте.

Сущность данного следственного действия заключается в непосредственном визуальном исследовании объекта осмотра самим следователем (дознавателем). Осмотр места происшествия на объектах железнодорожного транспорта является неповторимыми по своей сути, в том смысле, что повторное обследование места происшествия будет существенно менее информативным, ввиду воздействия окружающей среды на материальные носители информации. Ввиду ограниченного «срока жизни» информации о преступлении, отобразившейся в материальной обстановке места происшествия, существенное значение имеет процессуально и тактически грамотное проведение следственного осмотра и фиксация его результатов. Неукоснительное соблюдение требований уголовно-процессуального закона и руководство научно обоснованными и практически целесообразными рекомендациями по фиксации результатов данного следственного действия – залог формирования прочной доказательной базы и один из ключевых факторов эффективности процесса расследования.

¹ Официальный сайт МВД России [Электронный ресурс]. – Режим доступа: <https://mvd.ru/>

РАЗДЕЛ 1.

ТЕОРЕТИЧЕСКИЕ ОСНОВЫ ОСМОТРА МЕСТА ПРОИСШЕСТВИЯ НА ОБЪЕКТАХ ЖЕЛЕЗНОДОРОЖНОГО ТРАНСПОРТА

1.1. Общие положения осмотра места происшествия

Осмотр места происшествия на объектах транспорта проводится по значительному количеству сообщений о совершенных преступлениях [14, с. 150-152]. Поэтому осмотр может дать уполномоченному субъекту, расследующему преступление, совершенное на объектах транспорта, доказательства, если он произведен своевременно и правильно, а обнаруженные следы должным образом проанализированы и оценены. Следы преступления, выявленные и обнаруженные в ходе осмотра места происшествия, способствуют созданию истинной картины по расследуемому делу, так как обнаруживаются непосредственно после совершения преступления, еще до выдвижения каких-либо версий по факту случившегося.

Для качественного осмотра места происшествия на объектах транспорта важно тактически грамотно его организовать, подготовить и провести, при этом соблюдая все требования, предъявляемые к данному следственному действию. Тактика осмотра места происшествия для каждого вида расследуемого преступления, совершенного на объектах транспорта, несмотря на единство целей и задач, специфична. Так, при подготовке или проведении в условиях железнодорожного транспорта необходимо учитывать, где находятся объекты осмотра – в подвижном составе в пути следования либо это объекты станционной, путевой инфраструктуры.

Осмотр места происшествия – это неотложное следственное действие, заключающееся в непосредственном восприятии следователем (дознавателем) и другими участниками осмотра места происшествия в целях изучения обстановки, обнаружения, фиксации и изъятия следов и других вещественных доказательств, выдвижения и проверки версий о событии преступления, его механизме, участниках, а также решения иных вопросов, могущих иметь значение для правильного решения уголовного дела [20, с. 3-10].

Необходимо различать два понятия	
Место преступления – это непосредственно участок территории, местности, где оно было совершено, хотя следы этого преступления могут быть обнаружены и в ином месте или в нескольких местах	Место происшествия – это помещение или участок местности, в пределах которого обнаружены следы совершенного преступления. Само преступление может быть совершено и в ином месте

В ряде случаев место происшествия и место преступления совпадают. Хотя зачастую в начале расследования субъект расследования, как правило, точно не знает, где было совершено преступление, то есть является ли данное место происшествия местом преступления или нет. Для раскрытия преступления очень важно определить, является ли место происшествия местом преступления.

Место происшествия – один из важных источников получения информации о преступлении и совершивших его лицах. В ходе осмотра удается собрать информацию, которая, как правило, позволяет решить вопрос, совершено ли преступление, или событие носит непреступный характер. От того, насколько своевременно и качественно проведен осмотр места происшествия, во многом зависит успех расследования, причем фактор своевременности (неотложности) имеет первостепенное значение.

Осмотр места происшествия – незаменимое следственное действие, оно выражается в том, что лицо, уполномоченное на его проведение, само, с помощью своих органов чувств, воспринимает обстановку места происшествия, и это восприятие не заменяют ни допросы, ни другие следственные действия [29].

Это следственное действие в определенном смысле неповторимо: ошибки, допущенные при его проведении, в дальнейшем часто невозможно исправить даже при повторном осмотре, так как за время, прошедшее до повторного осмотра, обстановка изменяется и объективными условиями и действиями тех, кто проводил первичный осмотр.

Выделяются общие и частные задачи осмотра места происшествия	
Общие задачи	Частные задачи
1) выяснение и исследование обстановки места происшествия 2) обнаружение, фиксация и изъятие следов преступления 3) получение первоначальной информации для выдвижения версий, организации оперативно-разыскных мероприятий, в частности розыска преступника по горячим следам	1) является ли место происшествия местом преступления 2) какие следы оставлены на месте, о каких физических, психических признаках преступника они говорят 3) скрывались ли следы преступления, и что это дало 4) сколько было преступников 5) каковы пути подхода, отхода 6) были ли транспортные средства 7) какие следы на теле, одежде, орудиях преступления могли остаться 8) совершено ли преступление, если да, то какое 9) есть ли негативные признаки 10) каковы цель, мотивы совершения преступления и отдельных действий 11) кто, откуда мог видеть, слышать происходящее событие 12) что способствовало совершению преступления или облегчило его

Непременным условием эффективности осмотра места происшествия является знание и соблюдение процессуальных и тактических правил его проведения, умелое использование современных научно-технических средств, надлежащее закрепление хода и результатов осмотра и получение при этом результатов.

Общие тактические положения производства осмотра места происшествия:

1. Своевременность осмотра заключается в проведении его сразу же, в тот момент, когда в нем возникает необходимость, тем самым, получив сообщение о происшествии, следователь (дознатель), а также иные лица, участвующие в осмотре, должны безотлагательно выехать на его место. Промедление может привести к утрате по объективным причинам криминалистически значимых следов (например, запаховых), а также их могут уничтожить умышленно либо по небрежности заинтересованные лица.

2. Результативность работы зависит от единого руководства осмотром. При осмотре привлекаются значительное число лиц, выполняющих различные функции, и от того, насколько четко и криминалистически грамотно будет организована деятельность каждого участника осмотра, зависит его эффективность. В соответствии с уголовно-процессуальным законодательством ответственность возлагается на следователя или дознавателя.

3. Полнота осмотра гарантирует, что обстановка места происшествия, объекты и следы, имеющие отношение к расследуемому событию, будут в полном объеме обнаружены, исследованы и отображены в протоколе осмотра и приложениях к нему (фототаблице, планах, схемах). Полнота проведения осмотра исключает необходимость в повторном осмотре по мотивам недостаточности первоначального.

4. Плановность осмотра состоит в том, что по прибытии на место происшествия его участниками должен быть произведен объективный анализ имеющихся данных, и в соответствии с ним определен круг и последовательность действий каждого участника осмотра, конкретизированы решаемые задачи и необходимые для этого средства.

5. Объективность осмотра предполагает, что исследование и фиксация всех объектов должна осуществляться в том виде, в каком они были обнаружены, в протоколе не должны отражаться выводы, предположения и заключения участников осмотра.

6. Использование технико-криминалистических средств и методов, помощи специалистов оперативных подразделений является одним из важнейших тактических признаков. На месте происшествия приходится иметь дело с большим разнообразием следов преступлений различных по их природе и механизму образования (в отличие от экспертиз, проводимым по отдельным видам следов), в связи с чем следует обладать не только навыками обнаружения, фиксации, предварительного исследования каждого в отдельности взятого следа, но и анализа всей совокупности следов в их взаимосвязи.

7. Безопасность осмотра обеспечивает правильная его организация следователем (дознателем), четким распределением функций между его участниками [7, с. 145-147].

На месте преступления не имеют права находиться лица, не относящиеся к следственной группе, ввиду того, что большое количество присутствующих может привести к порче или уничтожению различных доказательств.

Основными причинами искажений доказательной базы могут послужить:

1. Погодные условия. Когда место преступления находится на открытом воздухе, объекты, имеющие отношение к расследованию, могут быть повреждены или изменены ветром, дождем, снегом, резким солнечным светом или экстремальными температурами.

2. Действия лиц, не относящихся к месту преступления. Вмешательство в процедуру осмотра места преступления на транспорте журналистов и репортеров, главной целью которых является сбор информации, противоречащей целям расследования; также присутствие третьих лиц, а именно граждан, не имеющих отношения к осмотру. Указанные лица могут оставить отпечатки пальцев, что выберет ложный вектор в расследовании дела и может привести к деформации предметов и их исчезновению с места преступления.

3. Сотрудники полиции, которые не являются участниками следственно-оперативной группы, прибывшие для оказания содействия на месте преступления. Они могут навредить, исказить улики ввиду незнания специфики процесса расследования.

Как известно, ключевой фигурой в данной процедуре является следователь (дознатель), осматривающий место преступления, основная задача которого – сбор необходимой информации о составе преступления, потерпевших, свидетелях и личности преступника. Осмотр места преступления должен проводиться поэтапно, по четко выстроенному плану. Лицо, производящее осмотр, должно внимательно осмотреть место преступления, обеспечивая сохранность вещественных доказательств, а также соблюдать законные требования, касающиеся данной процедуры при выполнении следующих действий:

- 1) идентификация улик, независимо от срока их обнаружения;
- 2) описание точного местоположения предмета до момента его изъятия в качестве вещественного доказательства;
- 3) обеспечение надлежащего контроля собранных улик;
- 4) регистрирование случаев изменения улик, если такие обстоятельства имели место быть, начиная с момента сбора вещественных доказательств до их предъявления в суде.

Целью осмотра места преступления является восстановление событий и анализ работы, мотивов, похищенных предметов и любых общественно опасных действий, совершенных преступником.

Таким образом, лицо, совершившее преступление, оставляет после совершения преступного деяния какие-либо следы. Обязанностью следователя (дознателя) является обнаружение вещественных доказательств и возбуждение дела в случае, если полученные улики имеют какую-либо доказательственную базу. В этой связи следователь должен составить четкий план осмотра места преступления, в котором должна содержаться траектория поиска улик, а также быть произведена фиксация собранных вещественных доказательств.

1.2. Объекты осмотра места происшествия на железнодорожном транспорте и его виды

Железнодорожный транспорт как область функционирования определенной структуры имеет отличие по организации работы, порядку обслуживания пассажиров и перевозки грузов, правил ведения документации, системы транспортных путей и станций; имеет специфику в классификации и терминологии железнодорожных объектов, их частей и механизмов.

Основные объекты железнодорожного транспорта определены Правилами технической эксплуатации железных дорог Российской Федерации.

Железнодорожный подвижной состав включает в себя:

- 1) локомотивы;
- 2) пассажирские вагоны локомотивной тяги и моторвагонный подвижной состав (см. рис. 1);

Пассажирские вагоны подразделяют на:

- специальные вагоны, для поездок на большие расстояния;
- вагоны с местами для сидения;
- вагоны – рестораны;
- технические и служебные вагоны разного назначения (санитарные, лечебные, вагоны – лаборатории).



Рис. 1. Виды пассажирских вагонов

3) грузовые, а также иной предназначенный для осуществления перевозок и функционирования инфраструктуры железнодорожной подвижной состав (см. рис. 2).



Вагон-хоппер дозатор



Вагон-хоппер цементовоз



Вагон-хоппер зерновоз



Вагон-хоппер минераловоз

Рис. 2. Виды грузовых вагонов

Железнодорожная станция – пункт, который разделяет железнодорожную линию на перегоны или блок-участки, обеспечивает функционирование инфраструктуры железнодорожного транспорта, имеет путевое развитие, позволяющее выполнять операции по приему, отправлению, обгону поездов, операции по обслуживанию пассажиров и приему – выдаче грузов, багажа, а при развитых путевых устройствах – выполнять маневровые работы по расформированию и формированию поездов и технические операции с поездами.

Перегон – часть железнодорожной линии, ограниченная смежными железнодорожными станциями, разъездами, обгонными пунктами или путевыми постами.

Вагон определяется как единица железнодорожного подвижного состава, предназначенная для перевозки пассажиров или грузов (см. рис. 3).



Рис. 3. Крытый вагон

Вагоны дальнего следования – это некупейные и купейные вагоны со спальными жесткими местами, а также купейные с мягкими спальными местами (см. рис. 4).

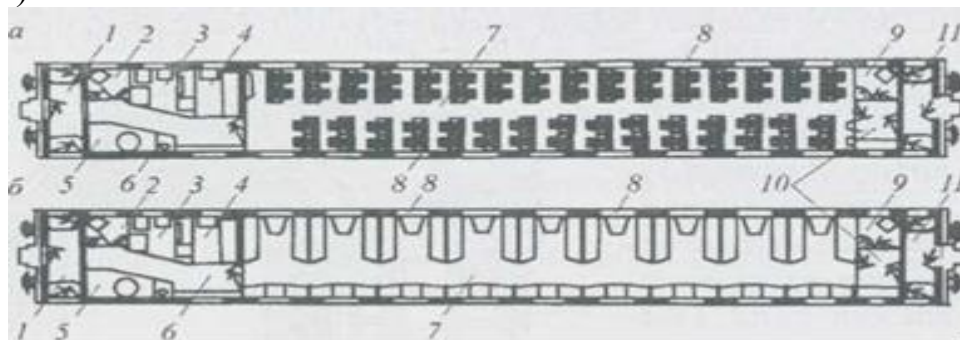


Рис. 4. Планировки вагонов: а – открытого с креслами для сидения модели 61-828; б – некупейного модели / тамбур тормозного конца вагона; 2 – туалет тормозного конца вагона; 3 – служебное отделение; 4 – купе проводников; 5 – котельное отделение; 6 – коридор тормозного конца вагона; 7 – пассажирский салон; 8 – окна – аварийные выходы; 9 – туалет нетормозного конца вагона; 10 – коридор нетормозного конца вагона; 11 – тамбур нетормозного конца вагона

Пассажир железнодорожного транспорта – это лицо, совершающее поездку в поезде по действительному проездному документу (билету) либо имеющее проездной документ и находящееся на территории железнодорожной станции, железнодорожного вокзала или пассажирской платформы непосредственно перед указанной поездкой или непосредственно после нее.

Кроме указанных объектов следует указать и другие, обусловленные функцией железнодорожного транспорта – перемещение различного вида грузов. Это грузовые вагоны, полувагоны, цистерны, другие вагоны специального

предназначения, контейнеры. Особо следует отметить запорно-пломбировочные устройства как объект исследования.

Объекты, подлежащие осмотру по делам о крушении и авариях на железнодорожном транспорте:

а) приборы управления, сигнализации и скоростемеры на локомотиве поезда, потерпевшего крушение, для того, чтобы установить, принимались ли машинистом меры к остановке поезда;

б) тормозные колодки выборочно на вагонах и локомотиве для определения температуры и разрешения в связи с этим вопроса о применении торможения и исправности тормозов;

в) стоп-краны и концевые краны вагонов и локомотива для выяснения, были ли включены автотормоза и применялись ли стоп-краны;

г) участки пути, на которых к моменту осмотра ведутся восстановительные работы, изменяющие обстановку, если есть основания опасаться, что изменение этой обстановки может отрицательно повлиять на полноту расследования.

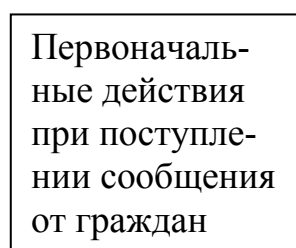
Учитывая изложенное выше, к объектам осмотра следует отнести материальные объекты – материальные ценности, перевозимые на железнодорожном транспорте, а также фиксирующие этот процесс документы.

1.3. Участники осмотра на объектах железнодорожного транспорта

Проведение осмотра места происшествия уголовно-процессуальным законом возлагается на следователя (дознателя). Помощь и содействие следователю (дознателю) оказывают специалист-криминалист, оперативные работники, другие сотрудники ОВД на транспорте.

При поступлении сообщения от граждан о происшествии на каком-либо объекте железнодорожного транспорта необходимо выполнить первоначальные действия:

Первоначальные действия при поступлении сообщения от граждан



1. Записать сведения о заявителе: фамилию, имя, отчество, место жительства.
2. Выяснить место, время, вид преступления, способ его совершения, объект преступного посягательства, количество преступников, их приметы.
3. Доложить начальнику или ответственному дежурному органа внутренних дел о происшествии.

Информация о заявителе необходима для того, чтобы с минимальными затратами времени найти его в случае, если он не дожидается приезда работников полиции, и допросить его об обстоятельствах обнаружения преступления. Не следует забывать, что заявитель не просто свидетель, он может быть и потерпевшим, а также подозреваемым или соучастником преступления. Все это необходимо выяснить.

Каждое преступление требует участия различных структур и подразделений правоохранительных органов. Что касается примет преступника, то они незамедлительно сообщаются патрульным нарядам полиции, при этом осуществляется так называемый поиск преступника по «горячим следам».

После производства первоначальных действий сотруднику полиции необходимо:

1. Срочно прибыть на место происшествия.
2. Оказать помощь пострадавшему (если на месте происшествия есть пострадавший).
3. Обеспечить предотвращение возможных последствий происшествия.
4. Силами полиции и общественности организовать преследование и задержание преступника по горячим следам, используя сведения о приметах.

При наличии потерпевших, нуждающихся в медицинской помощи, необходимо:	При совершении имущественного преступления на объектах транспорта:
<p>1) вызвать скорую медицинскую помощь, а до ее прибытия приступить к оказанию первой доврачебной помощи;</p> <p>2) если потерпевший находится в бессознательном состоянии, то нужно с помощью бечевки, мела отметить его позу; затем следует осмотреть и запомнить внешний вид потерпевшего, его лицо, руки, состояние одежды, тела, на котором видны ранения</p>	<p>1) удалить всех посторонних лиц;</p> <p>2) обеспечить охрану места происшествия;</p> <p>3) организовать преследование и задержание по «горячим следам» в случае, если есть данные о приметах скрывшихся преступников;</p> <p>4) осуществить выявление возможных очевидцев преступления и их первоначальный опрос с целью установления данных о преступниках (необходимо зафиксировать сведения об очевидцах, Ф.И.О., место жительства для последующего приглашения их в качестве свидетелей</p>

При обнаружении видимых следов или каких-либо предметов, которые могли иметь отношение к происшествию, принимаются меры по их сохранению (см. рис. 5). Для этого можно использовать ящики, ведра, листы фанеры и другие подручные предметы, причем они должны быть по своим размерам больше накрываемых предметов и следов. Не рекомендуется использовать тару из-под химических веществ (коробки из-под табачных изделий, мыла, парфюмерии), так как это может затруднить дальнейшую одорологическую экспертизу.

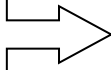


Рис. 5. Емкости с похищенным топливом возле железнодорожных путей

Для оказания помощи в охране места происшествия могут привлекаться работники охраны на транспорте, члены поездной бригады, представители общественности. Они должны быть проинструктированы о запрете входа на охраняемую часть объекта или территорию любых лиц.

При осмотре места происшествия специалист (совместно со следователем) осуществляет следующие действия:

Начальная
стадия



1. Ознакомление с обстановкой, которая осуществляется для того, чтобы составить общее представление об основных элементах имевшего место события,

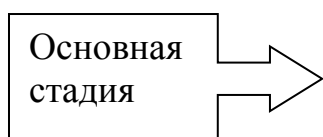
очевидных следах, которые оставили его участники, а также другие лица, ранее прибывшие на место происшествия. При этом необходимо обязательно соблюдать правило: не изменять обстановку, ничего не трогать.

Для обхода территории места происшествия выбирается маршрут с учетом этого правила. Специалист предупреждает следователя или дознавателя об участках, на которых могут находиться невидимые, слабовидимые следы, микрочастицы и другие малозаметные объекты, основываясь на информации о возможном механизме следообразования. Специалисту рекомендуется отмечать места нахождения следов и объектов, относящихся к происшедшему событию, специальной маркировкой или приспособлениями из подручного материала.

2. Система и последовательность производства осмотра начинается с выбора исходной точки. Центром места происшествия может быть участок, на котором сосредоточено наибольшее количество предметов и следов, имеющих значение для дела. Границы осмотра обычно обозначают специальной лентой для ограничения доступа посторонних лиц и фиксации границ осмотра. По согласованию с руководителем следственно-оперативной группы (СОГ) можно таким же образом отметить «коридоры», по которым будут передвигаться участники осмотра.

3. Обеспечение сохранности следов и объектов начинается с обозначения границы их нахождения, которые, например, можно прикрыть пустыми коробками, чтобы защитить от случайного повреждения. Если предполагается применить служебно-разыскную собаку, то для сохранения следов и объектов следует использовать более надежные предметы либо провести их срочную фиксацию и изъятие.

4. Подготовка технических средств, которые потребуются в ходе осмотра. В ходе осмотра используются комплекты приспособлений, имеющиеся в унифицированном чемодане для осмотра места происшествия. В зависимости от особенностей происшествия используются также специализированные наборы.



Статический осмотр проводится без изменения обстановки места происшествия [22, с. 22-23]. При его проведении необходимо строго следить за тем, чтобы не произошло повреждение видимых и невидимых (латентных) следов.

Фиксация обстановки места происшествия по методу ориентирующей и обзорной фотосъемки. Прежде чем начать работу по поиску и фиксации следов производится фото- и видеосъемка места происшествия. Ее начинают вне периметра осмотра.

Динамический осмотр, в ходе которого объекты обследуют с разных сторон (с целью отыскания возможных следов или какой-нибудь информации, указывающей на вероятную принадлежность преступнику). На этой стадии осмотра необходимы:

- соблюдение мер предосторожности, исключающих случайное уничтожение следов и возможность их перепутать со следами, оставленными участниками осмотра: передвижение только по заранее намеченным направлениям; требования к другим участникам осмотра передвигаться только по указанным им направлениям; обозначение при обнаружении следов или объектов, имеющих значение для дела, их местоположения (обвести мелом, положить рядом полоску бумаги и т. п. или прикрыть их каким-либо предметом (коробкой, ящиком и т. п.) во избежание возможного повреждения);

- оценка обнаруженных следов с точки зрения их происхождения и возможной связи с другими следами, которые должны существовать и которые необходимо искать. На этой же стадии осмотра проводятся и предварительные исследования следов с целью получения розыскной информации;

- выявление негативных обстоятельств (отсутствие следов и предметов, которые должны быть при тех условиях, о которых свидетельствует обстановка места происшествия);

- детальное исследование всех следов и предметов, которые могут иметь отношение к происшествию, фиксация их индивидуализирующих признаков;

- производство узловой и детальной фотосъемки (с обязательным использованием масштабной линейки), а при необходимости – и макросъемки. При фотографировании следует делать кадры-дубли, особенно при недостаточном освещении. Фотографирование необходимо производить во всех случаях, неза-

висимо от того, будет ли изыматься объект или нет. Фотографируют сначала объект, на котором обнаружен след, а затем – сам след;

- предварительное исследование следов с целью исключения тех из них, которые принадлежат потерпевшим или другим лицам, не причастным к происшествию. Изъятие объектов со следами, их упаковка и опечатывание должно исключить возможность повреждения объектов и следов при транспортировке. Части предметов со следами не должны касаться материала упаковки; предмет должен быть закреплен в упаковке неподвижно; хрупкие предметы следует упаковывать с использованием средств амортизации. Особое внимание следует обратить на упаковку сыпучих объектов, мелких предметов, волокон, волос, микрочастиц, объектов биологического происхождения (следов крови, спермы и т. д.). Эти объекты и следы упаковываются по специальным правилам. Одновременно с изъятием объектов и следов отбираются образцы для сравнения. Упакованные предметы и следы должны быть опечатаны, снабжены удостоверительными и пояснительными надписями: наименование объекта, место его обнаружения (изъятия), дата, подписи лица, производившего осмотр, и понятых;

- оказание помощи следователю в составлении протокола осмотра, описании объектов и следов, уточнении места их обнаружения, привязке следов и объектов к предметам обстановки, деталям местности.

Участие работников РЖД в осмотре. Работники ОАО «РЖД» часто привлекаются к производству следственных действий как лица, осведомленные о работе отдельных объектов железнодорожного транспорта (например, при производстве осмотра места происшествия для оказания помощи сотрудникам полиции при описании предметов, обстановки, обнаружении следов, выявлении нарушений и обстоятельств, способствовавших совершению преступления в ситуациях типичных только для железнодорожного транспорта).

Взаимодействие подразделений органов внутренних дел, в том числе и транспортных, при осуществлении ими полномочий по раскрытию и расследованию преступлений осуществляется путем:

- 1) создания следственно-оперативных групп;
- 2) привлечения к деятельности следственной группы сотрудников оперативных подразделений;
- 3) совместного обсуждения оперативно-служебных документов, содержащих результаты оперативно-разыскной деятельности, планирования, подготовки оперативно-разыскных мероприятий и оценки их результатов;
- 4) оперативного сопровождения расследования преступлений с момента возбуждения уголовного дела до завершения судебного разбирательства [19, с. 86-87].

Следственно-оперативная группа – это форма организации расследования, которая предполагает совместную согласованную деятельность следователей и оперативных сотрудников (других лиц), направленная на расследование преступлений под единым руководством следователя.

С учетом продолжительности их действия и объема решаемых задач следственно-оперативные группы разделяются на дежурные и специализированные.

Дежурная следственно-оперативная группа (СОГ) создается для производства неотложных следственных действий и оперативно-разыскных мероприятий непосредственно после поступления сообщения о преступлении и формируется в составе следователя или дознавателя (в зависимости от подследственности совершенного преступления), сотрудников оперативных, экспертно-криминалистических и иных подразделений полиции, при необходимости – инспектора-кинолога. Дежурная СОГ формируется из числа сотрудников органов внутренних дел на транспорте, осуществляющих дежурство в составе суточного наряда в соответствии с графиком.

Специализированная СОГ необходима для обеспечения эффективного взаимодействия подразделений органов внутренних дел (оперативного сопровождения) в процессе производства расследования по одному конкретному уголовному делу либо отдельным категориям преступлений.

Действия участников СОГ по прибытии на место происшествия.

Следователь (дознаватель)

1. Осуществляет руководство СОГ, определяет порядок ее работы, обеспечивает согласованные действия всех ее членов, направленные на установление очевидцев, пострадавших и лиц, совершивших преступление, обнаружение, фиксацию и изъятие следов преступления, формирование доказательственной базы [22, с. 14-16].

2. Через оперативного дежурного в необходимых случаях привлекает к участию в осмотре специалистов экспертно-криминалистических подразделений, а также других лиц для оказания помощи при осмотре значительной по площади территории места происшествия, истребует дополнительные технические средства.

3. Совместно с членами СОГ изучает обстановку на месте происшествия, следы и предметы, служившие орудиями преступления, или на которые были или могли быть направлены преступные действия. На основе полученной информации планирует и осуществляет неотложные мероприятия по раскрытию преступления.

4. Дает поручения сотрудникам оперативных подразделений о производстве оперативно-разыскных мероприятий.

5. Обеспечивает качество, полноту и результативность осмотра места происшествия, применение криминалистических средств и методов, изъятие, упаковку и сохранность изъятых следов преступления, сравнительных образцов и иных предметов, их доставку для проведения лабораторных исследований, а также достоверное отражение сведений об осмотре места происшествия в заполняемых им документах.

6. Пресекает попытки необоснованного вмешательства в свою процессуальную деятельность на месте происшествия со стороны неуполномоченных должностных лиц.

Сотрудник оперативного подразделения

1. Осуществляет необходимые мероприятия по установлению, обнаружению и задержанию лиц, подозреваемых в совершении преступления, проверки изъятых вещей и объектов по криминалистическим учетам, выявлению очевид-

цев, мест хранения и сбыта похищенного, взаимодействуя при этом с сотрудниками других подразделений органов внутренних дел на транспорте и иных ведомств.

2. На основании поручений руководителя СОГ, данных в порядке статей 38, 41 и 144 Уголовно-процессуального кодекса Российской Федерации (далее – УПК РФ), производит оперативно-разыскные мероприятия.

3. Сообщает в дежурную часть сведения о характере преступления, предметах подозреваемых лиц и особенностях похищенного имущества, а также другие данные, имеющие значение для поиска и задержания лиц, подозреваемых в совершении преступления.

Специалист-криминалист

1. Оказывает содействие руководителю СОГ в обнаружении, фиксации, изъятии, упаковке и сохранении следов и иных предметов, имеющих значение для дела, отборе сравнительных и контрольных образцов, а также другую помощь в решении вопросов, требующих специальных познаний.

2. Содействует полному и правильному отражению в протоколе осмотра места происшествия, полученной криминалистической информации, а также данных о применении криминалистических средств и методов.

3. Обсуждает с руководителем СОГ наиболее целесообразные приемы применения криминалистических средств и методов и использует их в работе на месте происшествия.

4. По указанию руководителя СОГ оказывает помощь в производстве следственных действий, а также оперативно-разыскных мероприятий, в том числе проводит исследования следов и иных предметов на месте происшествия для получения розыскной информации о лицах, совершивших преступление, и иных фактах, подлежащих установлению.

5. С учетом результатов осмотра места происшествия привлекается к разработке версий совершенного преступления.

Проблема организации работы по привлечению специалистов экспертно-криминалистических подразделений (ЭКП) на транспорте к осмотрам мест происшествий (ОМП) до настоящего времени остается актуальной. По-прежнему специалисты-криминалисты повсеместно привлекаются к осмотрам мест происшествий по сообщениям, не требующим их участия, где в лучшем случае ими производится лишь фотофиксация обстановки, а в отдельных случаях отсутствие сотрудника ЭКП расценивается как негативная практика работы данного подразделения.

Сложившаяся ситуация по нецелесообразному привлечению сотрудников ЭКП в качестве специалистов к ОМП по ряду сообщений (например, травмы на объектах транспорта, семейные скандалы в поездах, пропажи домашних животных, обнаружение бесхозных вещей, повреждение имущества и других), по которым работа специалистов-криминалистов остается невостребованной, уголовные дела не возбуждаются, по изъятым следам и другим вещественным доказательствам экспертизы не назначаются, крайне негативно влияет на сроки и качество проведения экспертиз, а затрачиваемые силы специалистов, их работа

по изъятию следов и вещественных доказательств несоизмерима с конечным результатом.

В целях рационального использования рабочего времени сотрудников экспертно-криминалистических подразделений ЭКЦ МВД России на транспорте мы рекомендуем:

1. Основным принципом участия специалиста-криминалиста в ОМП должна стать практическая целесообразность применения специальных знаний. При этом проблема целесообразности должна решаться отдельно в каждом случае вызова специалиста-криминалиста с учетом следующих обстоятельств:

а) наличие объективной и достаточной информации у оперативного дежурного, позволяющей до выезда СОГ на место происшествия уяснить, что произошло;

б) сложность события, определяемая характером объектов, которые могут иметь отношение к данному происшествию (повреждение предметов и механизмов, транспортных средств, расположенных на месте происшествия, уничтожение многих элементов обстановки);

в) большой объем работы, требующий специальных знаний и навыков;

г) предполагаемая подготовленность преступления, связанная либо с инсценировкой события, либо с уничтожением и фальсификацией следов, либо с участием в нем нескольких лиц;

д) категории доказательств, которые рассчитывает получить следователь или дознаватель на месте происшествия;

е) отсутствие у следователя (дознателя) специальных знаний, навыков и условий для самостоятельного решения задач, связанных с обнаружением, фиксацией и изъятием следовой информации;

ж) необходимость использования одновременно нескольких сотрудников, специализирующихся по разным направлениям экспертной практики (например, специалист-баллист, специалист-химик, специалист-биолог и т. д.);

з) наличие риска причинения вреда человеческому организму, если специальные знания не будет применять соответствующий специалист.

2. Окончательное решение о необходимости привлечения специалиста-криминалиста на ОМП должен принимать следователь (дознатель), исходя из имеющейся на момент выезда СОГ информации.

Анализ практики изъятия при производстве осмотра места происшествия на транспорте оружия, взрывных устройств, взрывчатых веществ, боеприпасов, наркотиков и некоторых других объектов показывает, что в большинстве случаев на данной категории предметов очень редко удается изъять криминалистические следы (следы рук, следы биологического происхождения, микроволокна), с помощью которых возможно установление их принадлежности конкретным лицам. При выемке оружия, боеприпасов, взрывных устройств, денежных билетов, наркотических средств и объектов на начальном этапе расследования дальнейшая работа по выявлению следов рук на данных объектах не планируется, и данный вопрос возникает лишь тогда, когда подозреваемые лица отрицают свою принадлежность к ним. Поэтому имеются лишь единичные случаи идентификации преступников по следам на указанных выше объектах.

Объясняется это как объективными, так и субъективными причинами, к которым относятся:

1) неблагоприятные условия хранения данных объектов в тайниках, сходах, потайных местах и т. п.;

2) состояние поверхности объектов, как правило, не способствует сохранению следов (рифленая поверхность объектов, наличие смазки либо ржавчины и др.);

3) большое количество лиц, имевших контакт с объектами при изготовлении, транспортировке, хранении, что приводит к утрате, смешению или наложению следов;

4) незнание следователями, дознавателями, оперативными сотрудниками, а также другими сотрудниками ОВД на транспорте криминалистических требований, предъявляемых к сохранности следов преступников на вышеуказанных объектах, что нередко приводит к уничтожению следов;

5) упаковка изымаемых объектов в материалы, которые не способствуют сохранности следов (полиэтиленовые пакеты, бумажные свертки);

6) игнорирование иных предметов, с которыми контактировали изымаемые объекты – сумки, пакеты, коробка и другой упаковочный материал, на которых могут быть обнаружены следы;

7) непривлечение специалистов-криминалистов узкой специализации для проведения следственных осмотров, а также для обнаружения и грамотного изъятия следов при проведении данных следственных действий.

Инспектор-кинолог

1. Принимает решение о применении служебно-разыскной собаки и по указанию руководителя СОГ применяет ее для обнаружения причастных к совершенному преступлению или находившихся на месте происшествия лиц, а также орудий преступления и других предметов, имеющих значение для дела.

2. Принимает участие в преследовании и задержании лиц, подозреваемых в совершении преступления.

3. Составляет акт о применении служебно-разыскной собаки.

Пример описательной части акта применения служебно-разыскной собаки: «... ознакомившись с обстановкой, применил служебную собаку на обыск местности, по следу. Собака начала работу в 10 час. 55 мин. В светлое время суток, при ясной погоде, температуре воздуха +3°С, служебная собака от офисного помещения ООО «Фиалка» начала движение в сторону выхода из здания. Далее служебная собака проследовала примерно 300 метров до д. 8 по ул. Заводской, где на автомобильной стоянке, на пустом участке, закончила свою работу. Никаких вещей по маршруту движения служебной собаки обнаружено не было. Тем самым служебная собака своим поведением указала возможный под-ход/отход лиц, совершивших преступление».

Действия участников СОГ по прибытии с места происшествия

Руководитель СОГ

1. Незамедлительно докладывает начальнику органа внутренних дел либо ответственному от руководящего состава, а также сообщает оперативному дежурному о принятых мерах по раскрытию преступления.

2. При наличии поводов и основания, предусмотренных ст. 140 УПК РФ, принимает решение о возбуждении уголовного дела в порядке, установленном статьями 146 и 147 УПК РФ. В случае необходимости незамедлительно производит обыск, выемку, освидетельствование, задержание и допрос подозреваемых, допрос потерпевших и свидетелей, а также иные необходимые следственные действия, назначает судебные экспертизы, обеспечивая при этом своевременное направление на исследование изъятых следов и других объектов и их последующее хранение.

3. Совместно с членами СОГ изучает собранные материалы, на основании полученной информации разрабатывает версии и составляет план расследования, который согласовывается с руководителями следственного подразделения (начальником подразделения дознания) и оперативного подразделения и утверждается начальником органа внутренних дел на транспорте.

4. Дает поручение оперативному дежурному, другим должностным лицам органа дознания о принятии мер к установлению личности погибших и доставленных в медицинские учреждения, а также об уведомлении о случившемся близких родственников пострадавших, опекунов или попечителей.

5. Принимает решение о передаче сообщения по подследственности в порядке, установленном УПК РФ, при наличии достаточных данных, указывающих на признаки преступления, отнесенного к подследственности следователя, дознавателя другого органа предварительного расследования (за исключением случаев, когда в соответствии со статьей 157 УПК РФ требуется возбуждение уголовного дела и производство неотложных следственных действий по закреплению следов преступления и установлению лица, его совершившего).

Сотрудник оперативного подразделения

1. Принимает меры по установлению лиц, причастных к совершению преступления, их розыску и доставлению в орган внутренних дел.

2. Проверяет по оперативно-справочным, криминалистическим и розыскным учетам данные, полученные в ходе первоначальных следственных действий и оперативно-розыскных мероприятий.

3. Осуществляет постановку на учет похищенных вещей, имеющих индивидуальные номера, и объектов криминалистических учетов.

Специалист-криминалист

1. В срок до 5 суток, а в случае задержания лица, подозреваемого в совершении преступления, – в течение дежурных суток, оформляет результаты исследования следов и иных объектов справкой и доводит до сведения следователя, дознавателя, сотрудника оперативного подразделения.

2. В срок до 5 суток представляет следователю, дознавателю, в производстве которого находится соответствующее уголовное дело, фототаблицу к про-

токолу осмотра места происшествия, а в случае проведения видеосъемки - видеоматериалы.

3. По заданиям следователя, дознавателя, оперативного подразделения осуществляет технико-криминалистическое обеспечение раскрытия преступлений и расследования уголовных дел.

Так, осмотр подвижного состава и перевозимого груза производится в полном объеме в соответствии уголовно-процессуальным законодательством. При получении сообщения о хищении грузов из подвижного состава необходимо: обеспечить охрану места происшествия; взять необходимые оперативно-технические средства; вызвать на место обнаружения хищения представителей администрации станции; немедленно выехать для осмотра совместно с экспертом-криминалистом. Большое значение имеет своевременность осмотра места преступления.

По прибытии на место происшествия следователь (дознаватель) выясняет следующие обстоятельства:

- коммерческое состояние (исправность) вагона (контейнера);
- наличие, исправность ЗПУ, пломб, закруток, их соответствие правилам навешивания (пломбирования);
- сопровождался ли груз проводником вагона или представителями грузоотправителя;
- где могло быть совершено проникновение в вагон (контейнер) с целью кражи, так как зачастую место проникновения в вагон и место обнаружения кражи не совпадают;
- когда, кем и при каких обстоятельствах обнаружено хищение;
- время прибытия поезда и продолжительность его стоянки на станции, характер проводимых маневровых работ;
- какие изменения произошли на месте происшествия с момента обнаружения хищения до прибытия следственно-оперативной группы;
- вскрывался ли вагон, производилась ли из него частичная выгрузка.
- возможные изменения обстановки места происшествия под влиянием погодных условий, других факторов, связанных с движением железнодорожного состава (торможение, толчки при маневровых работах);
- представляет ли опасность характер похищенного и оставшегося груза в вагоне (контейнере) для жизни, здоровья окружающих, членов следственно-оперативной группы (взрывоопасен, ядовит, радиоактивен).

Если он представляет опасность, следует сообщить об этом руководителю следственно-оперативной группы для принятия соответствующих мер безопасности, информировать ОВД по территориальности и другие заинтересованные службы.

Установив, что есть основания полагать о совершении хищения на той станции, где производится осмотр, следователь (дознаватель) вызывает через дежурного дополнительный наряд полиции и инспектора-кинолога со служебной собакой (имеется в территориальных органах внутренних дел).

На месте происшествия следователь (дознаватель) должен:

- определить объекты и территорию, подлежащие осмотру;

- зафиксировать обстановку и объект осмотра путем фотографирования, методами ориентирующей и обзорной съемок.

Осмотр должен производиться с участием эксперта, в присутствии понятых, представителей станции и ведомственной охраны.

Если в осмотре участвуют понятые, то не допускается включение в их число должностных лиц станции и работников, связанных с обработкой данного груза. Целесообразно осмотр начинать с обследования наружных частей вагона (контейнера). Проверить: целостность обшивки, наличие ЗПУ, пломб и закруток, состояние и исправность запорных устройств, боковых, потайных и дверных люков. Обратит внимание на подписи на вагоне, выполненные мелом.

Результаты наружного осмотра необходимо зафиксировать путем фотографирования методами узловой и детальной (с масштабной линейкой), фотосъемки, описания обнаруженных следов и нарушений.

Вопросы для самоконтроля

1. Раскройте правовые аспекты осмотра места происшествия.
2. Назовите участников осмотра места происшествия.
3. Назовите общие цели осмотра места происшествия, сформулированные в УПК РФ.
4. Какие частные задачи возникают в ходе осмотра места происшествия?
5. Сформулируйте задачи, стоящие перед специалистом, участвующим в осмотре места происшествия.
6. Какую помощь может оказать специалист-криминалист после осмотра места происшествия?
7. Какие действия проводят сотрудники органов внутренних дел на подготовительном этапе осмотра места происшествия?
8. Какие действия осуществляет следователь (дознатель) на рабочей стадии осмотра места происшествия?
9. Что включает в себя заключительный этап осмотра места происшествия?
10. Назовите основные и дополнительные средства фиксации осмотра места происшествия.

Основные понятия и термины

Следственный осмотр, осмотр места происшествия, участники осмотра, тактические особенности, организация взаимодействия, следственно-оперативная группа, следователь, дознаватель, специалист, способ осмотра, цели осмотра места происшествия, задачи осмотра, общий осмотр, детальный осмотр, протоколирование, фотографирование.

РАЗДЕЛ 2.

ОРГАНИЗАЦИЯ (АЛГОРИТМ ДЕЙСТВИЙ) ОСМОТРА МЕСТА ПРОИСШЕСТВИЯ ПРИ РАССЛЕДОВАНИИ ПРЕСТУПЛЕНИЙ НА ЖЕЛЕЗНОДОРОЖНОМ ТРАНСПОРТЕ.

2.1. Особенности тактики осмотра места происшествия в пассажирских поездах

В ходе расследования преступлений в пассажирских поездах следователь (дознаватель) решает вопросы, связанные с установлением обстоятельств, имеющих значение для дела; установления лица, совершившего преступление [28, с. 100-102]. Реализация действий по установлению подозреваемого осуществляется посредством организации подготовки и проведения следственных действий, взаимодействия с отдельными подразделениями правоохранительных органов, оказывающих помощь в расследовании преступлений.

Осмотр места происшествия, выполняемый в условиях пассажирского поезда на железнодорожном транспорте, является важным информационным следственным действием [14, с. 150-154]. Целью данного следственного действия является изучение обстановки на месте происшествия для выяснения обстоятельств совершенного преступления; обнаружение и изъятие следов и объектов, способствующих установлению преступного события личности преступников; фиксация обстановки посягательства в целях придания выявленным фактическим данным статуса вещественных доказательств.

На организацию и проведение осмотра места происшествия в пассажирском вагоне железнодорожного поезда оказывает влияние специфика этого вида транспорта [29, с. 101–102]. Эта специфика заключается в ограниченном пространстве подвижного состава, ограничении во времени, остановкой в пути следования и изменением обстановки; отсутствием возможности приостановить технологические процессы, связанные с движением поезда, а также другими процессами, обусловленными техническим регламентом функционирования железнодорожного транспорта.

Проанализировав следственную практику и исследования авторов на момент поступления сообщения о совершении преступления в пассажирском поезде в пути его следования, мы можем выделить следующие типичные ситуации: 1) преступник задержан, имеются свидетели; 2) преступник скрылся [12, с. 55–85].

При этом лицо, производящее расследование, должно учитывать следующие обстоятельства:

- если преступник скрылся, то имеется или отсутствует информации о виновном лице;
- наличие или отсутствие в поезде сопровождающего работника полиции.

В таких условиях основными задачами следственно-оперативной группы являются: обнаружение и закрепление доказательств, которые являются неустойчивыми по своей природе и могут быть утрачены с течением времени; установление лиц совершивших преступление. В силу динамичности событий, происходящих в условиях движения пассажирского поезда, задача закрепления доказательств приобретает особое значение.

В ходе осмотра места происшествия на транспорте следователь изучает объект или их комплекс, получает информацию, необходимую для выдвижения версий о механизме произошедшего события, личности преступника, а также других обстоятельствах, подлежащих установлению по делу, определяет направление расследования. Организует проведение других следственных действий в целях уяснения всех обстоятельств содеянного и розыск преступника «по горячим следам». На основе данных осмотра места происшествия и других результатов проверки сообщения о происшествии субъект расследования делает вывод о наличии или отсутствии признаков состава преступления.

Объектами осмотра в пассажирском поезде могут быть: служебное и пассажирское купе вагона, коридор, тамбуры, переходные площадки, туалеты, багажные отсеки в купе, отдельные предметы [29, с. 102].

Внутреннее обустройство пассажирских вагонов состоит из комплекса помещений и устройств, создающих максимальные удобства и комфорт пассажирам в пути следования. Каждое из отделений, предназначенных для пассажиров некупейного спального вагона, имеет шесть спальных мест или девять мест для сидения. Для этих целей оно оборудовано двумя поперечными и одним продольным диванами, двумя поперечными и одной продольной спальными полками. Над спальными полками жестко укреплены полки для багажа, а под поперечными диванами устроены рундуки для ручной клади.

У окна между поперечными диванами укреплен откидной столик. На торцевых частях перегородок, разделяющих отделения друг от друга, устроены ступеньки и поручни, используемые при подъеме пассажира на верхние спальные места. Над каждым диваном на перегородках размещены газетные сетки, брюкодержатели, крючки-вешалки, державки для матрацев.

На потолке установлены дефлекторы и решетки для подачи воздуха в помещение из воздушного канала принудительной вентиляции, а также светильники с люминесцентными лампами.

Продольный диван сборный, состоящий из двух боковых сидений и средней откидной части, которая поворачивается на шарнирах кронштейна и закрепляется на зацепы, установленные на подоконном бруске. Установка откидной средней части в нижнее положение позволяет образовать сплошную нижнюю спальную полку или в поднятом положении два места для сидения и столик между ними под окном. Верхняя продольная спальная полка подвешена на тросах, в дневное время суток ее можно убрать вверх под багажную полку.

Купейный вагон на 38 спальных мест имеет девять четырехместных и одно двухместное купе, разделенные друг от друга перегородками и раздвижными дверями, размещенными со стороны коридора.

В каждом четырехместном купе купейного вагона расположены два дивана с рундуками (в двухместном – один) и верхние откидные спальные полки. В нерабочем состоянии спальные полки можно поднимать вверх и закреплять в вертикальном положении посредством пружинных защелок.

Под окном установлен столик, а над потолком коридора со стороны каждого купе расположены ниши для багажа. Над каждым спальным местом смонтированы софиты для чтения, установлены газетные сетки, брюкодержатели, крючки-вешалки.

На потолке в купе размещены решетки и жалюзи, через которые поступает воздух, подаваемый принудительной вентиляцией или кондиционерной установкой, а также репродуктор и светильники. Между купе и коридором есть дверь с замком под специальный ключ.

По концам пассажирского помещения расположены два коридора: большой косой и малый. В большом коридоре установлены шкафы для размещения кипятильника и преобразователя тока, ящик для топлива и огнетушитель. В малом коридоре находится ящик для мусора, огнетушитель и шкаф для хранения электроламп.

Для сцепления вагонов, удержания их на определенном расстоянии друг от друга и смягчения ударов с обеих сторон вагона в торцевой части расположены ударно-тяговые приборы. К ним относятся: автосцепное устройство для автоматического сцепления вагонов; переходная площадка для безопасного перехода из вагона в вагон; суфле из морозоустойчивой резины, свернутой в цилиндрические баллоны для предотвращения попадания на переходную площадку и автосцепку атмосферных осадков.

Довольно часто следователь привлекает к осмотру места происшествия потерпевшего, особенно когда он контактировал с преступником, может указать его внешние элементы и признаки внешности, а также указать места хранения похищенных вещей.

Во время движения поезда следственно-оперативная группа должна закрепить доказательства, которые по своей природе являются неустойчивыми и с течением короткого промежутка времени могут быть утрачены [28, с. 101-103].

Использование технических средств при осмотре места происшествия в движущемся пассажирском поезде ограничено. В поезде в основном применяются только портативные (носимые) наборы технико-криминалистических средств. Это обстоятельство ставит перед криминалистами задачу о модернизации, развитии и разработке новых образцов технико-криминалистических средств, используемых в условиях подвижного состава железнодорожного транспорта.

При производстве осмотра вагона пассажирского поезда основное внимание необходимо уделять осмотру тамбуров вагона, упругой переходной площадки между вагонами, внутренней части вагона и всем пассажирским купе. В нерабочем тамбуре находятся основные объекты, куда, как правило, закладывают наркотические средства, идеально подходят для тех же целей и потолочные люки. В купейном вагоне их два, они располагаются по краям тамбура и разделены перегородкой. Потолочное пространство плацкартного вагона пере-

крыто тремя люками, межпотолочных стенок между ними нет, поэтому при осмотре достаточно открыть один из люков и с помощью фонарика (при необходимости, зеркала) просмотреть все пространство. При досмотре потолочных люков важно соблюдать меры предосторожности:

а) люки необходимо открывать не резко на случай возможности падения заложенных в них предметов;

б) не прощупывать руками недоступные для глаз места, так как там могут быть заложены острые предметы или химически активные вещества. Нередко преступники умышленно подкладывают их с целью отвлечения от предметов, скрываемых в глубине технологического отверстия. Для осмотра недоступных мест рекомендуется использовать зеркала и фонари, другие осветительные приборы.

Потолок тамбура состоит из трех люков. На стенах тамбура находятся ниши, закрытые дверцами. Одна из ниш используется проводниками для хранения рабочей одежды и инвентаря, остальные ниши обычно остаются пустыми. Горизонтальные дверцы ниш в зимний период времени открываются по мере расходования угля, в летний период ниша пустует. Котловое отделение в летнее время, топка и место под плиткой должны стать местом поиска скрытых предметов.

Над багажной полкой купе сверху и сбоку располагаются два потолочных люка. Там же имеется вентиляционный люк, который представляет собой боковые полости и полости за радиоточкой. За ними следует вентиляционная шахта, через которую хорошо просматривается весь вагон. Люки плацкартного вагона устроены иначе – через съемную панель в месте расположения радиоточки видны только трубы большого диаметра. Вентиляционный люк в каждом купе открывается в двух местах.

Алгоритм действий при осмотре места происшествия по преступлениям против собственности, совершенным в пассажирском поезде, без привлечения специалиста-криминалиста и кинолога следующий:

1) производство осмотра места происшествия с участием предварительно опрошенного об обстоятельствах происшествия потерпевшего (либо лица, выявившего преступление или ставшего свидетелем преступления, при необходимости работника железной дороги);

2) применение средств фото- и видеофиксации;

3) составление (заполнение готового бланка) схемы вагона с указанием мест обнаружения следов и орудий преступления;

4) непосредственный осмотр места происшествия:

- весь вагон в последовательности: от рабочего тамбура к нерабочему (в том числе коридор, туалеты, топка, мусорные ящики (высыпается мусор), места под мусорными ящиками и технологические отверстия: потолочные люки, ниши на стенах тамбура, люк рабочего туалета, расположенный во внутренней части вагона, ниша под умывальником, технологические люки, расположенные в коридоре вагона, ящик для хранения белья, отопительные трубы вдоль всего коридора вагона, в купе и в туалете с подъемной металлической сеточкой радиатора);

- переходные площадки между вагонами (с указанием запертых дверей и их вскрытия);

- при необходимости соседние вагоны либо весь состав (в том же порядке);

- при наличии подозреваемого лица осматривается его место, купе, вагон;

5) изъятие следов преступления:

- кошелька, сумки, предмета одежды, из которого было похищено имущество, при наличии на них следов преступления либо вероятного наличия;

- при необходимости – посуды со следами подозреваемого, общавшегося с потерпевшим в пути следования (пальцев рук, помады и др.);

- при наличии – орудий преступления, при помощи которых осуществлялись взлом купе либо вскрытие сумок;

- при применении насилия в отношении потерпевшего – следов вещества, похожего на кровь;

б) составление протокола осмотра места происшествия.

При поиске следов рук рекомендуется соблюдать следующие меры предосторожности: а) пользоваться резиновыми перчатками;

б) малогабаритные предметы брать за места, где не может быть следов, пригодных для идентификации (ребра, углы и др.); в) охлажденные предметы со следами не вносить сразу в теплое помещение, так как при запотевании поверхности объекта следы могут испортиться.

Микрообъекты, а именно микрочастицы, микроследы веществ и материалов, в настоящее время широко используются в процессе раскрытия и расследования преступлений. Они изымаются при осмотре различных объектов транспортной инфраструктуры и несут существенную розыскную и доказательственную информацию. Микрообъекты могут находиться в различных агрегатных состояниях (твердом, жидком и газообразном; представлять собой сыпучие вещества). Под микрообъектами (микроследами) понимают разнообразные мелкие тела, а также малые количества веществ и материалов – невидимые или слабовидимые при нормальных условиях наблюдения. Их малый размер и трудность в обнаружения при обычных условиях определяют специфику работы с ними и отличают микрообъекты от массы иных объектов.

При наличии оснований после производства осмотра места происшествия производится личный досмотр граждан и вещей, находящихся при них, пассажиров, следовавших в одном купе с потерпевшим либо подозреваемых в хищении. Личный досмотр производится в поезде либо при необходимости после доставления указанных граждан в дежурную часть транспортной полиции.

После поступления в дежурную часть линейного отдела внутренних дел на транспорте информации о совершении кражи в поезде формируется следственно-оперативная группа.

Специалист-криминалист, прибыв на место, выясняет информацию относительно обеспечения охраны места происшествия, при необходимости совместно с руководителем следственно-оперативной группы ее корректирует. Согласовывает с руководителем следственно-оперативной группы ход своих действий.

При поступлении информации о том, что преступник попал в подвижной состав через переходную площадку (т.е. через суфле), следует организовать охрану этого места, а поиск следов в данном случае будет целесообразно начать именно с переходной площадки.

Осматривая переходную площадку, специалист-криминалист мысленно представляет, насколько труден и неудобен путь такого проникновения.

Проникновение сопряжено с риском физического травмирования, поэтому осуществляется, как правило, физически развитым или, может быть, молодым и активным лицом, поэтому полнотелые и пожилые люди вряд ли воспользуются этим путем. Во время такого проникновения возможна потеря выступающих элементов одежды или биологических частиц. Поэтому на полу переходной площадки специалист-криминалист ищет пуговицы, бегунки и тяги молний одежды, волосы. Обнаружив их, изымает пинцетом в чистые бумажные конверты.

В случае если погодные условия предполагают образование грязевых следов обуви, приступает к их поиску. Здесь, в первую очередь, обращаем внимание на следы подошвы, расположенные не под естественным углом, или следы, находящиеся у краев площадки. Преступник, проникая в вагон, ставит ногу в неестественных положениях и в местах, в отличие от пассажиров, проходящих сцепку прямолинейно в ее центральной части.

Обнаруженные следы обуви специалист-криминалист фиксирует и изымает классическими способами. Далее подвергается осмотру и детальному обследованию суфле площадки. При этом необходимо концентрировать внимание на очищенных от дорожной грязи местах. Производится их обработка дактилоскопическим порошком с целью выявления следов рук.

Поиск дактилоскопических следов следует также осуществлять на поручнях дверей, плоскостях дверей, стенках тамбуров. Осмотрев внутренние части переходной площадки, необходимо в период длительной остановки выполнить наружный осмотр, в аналогичной последовательности.

Осмотрев переходную площадку, специалист-криминалист приступает к осмотру непосредственного места совершения хищения. Рассмотрим вариант хищения личных вещей из купе с применением способов открытия сдвижной двери отмычками. В случае совершения подобного хищения основой осмотра должен стать поиск следов рук. Следует отметить, что в поезде преступник, опасаясь привлечь к себе внимание со стороны пассажиров или проводников, перчаток, как правило, не использует.

Кроме того, передвигаясь по вагону, находящемуся в движении, для поддержания равновесия при резких поворотах, торможении или ускорении и т. п., преступник вынужденно будет хвататься руками за поручни, крепящимся вдоль всего коридора, опираться о стеновые панели, двери и другие элементы вагона. Поэтому наиболее целесообразно начать поиск следов рук с коридора и указанных элементов вагона, в котором совершена кража.

Кроме этого, с целью предупреждения оставления следов рук, вор может использовать различные вещества, препятствующие следообразованию, например, канцелярский клей или силиконовую смазку, которые наносятся на ногтевые фаланги пальцев рук.

Осмотрев коридор и его элементы, приближаемся к эпицентру места происшествия. Для поиска мест следов рук преступника следует понимать механизм следообразования при таком способе хищения.

Подойдя к двери, преступник проверяет, заперта ли дверь на основной замок, а значит, удерживается как минимум за ручку, затем, разобравшись с данным замком, который легко отпирается специальным ключом, он либо открывает дверь, либо приступает к закрытию страховочного упора, расположенного с внутренней стороны двери у верхней ее части.

Для его закрывания преступник использует заранее приготовленные средства (металлическая расческа, линейка и т.п.), при проведении данной операции он оставляет наиболее идентификационно-значимые следы рук.

Четкое уяснение местонахождения похищенного имущества позволяет лучше уяснить механизм кражи и возможные места оставления преступником следов, что способствует их целенаправленному поиску. Наиболее часто такие следы обнаруживаются на внутренней и наружной сторонах двери купе, стенках и столике, на сидениях диванов, особенно если кража совершается из рундука.

В зависимости от имеющейся информации следует иметь в виду, что иногда преступники, совершив кражу, не сразу покидают поезд, а следуют на других местах, поэтому особое внимание должно быть уделено осмотру мест, где они могли следовать после совершения кражи. Следы рук могут быть обнаружены на бутылках, стаканах и других предметах, к которым прикасается вор, а также на его проездном билете.

Преступники, ехавшие в поезде по чужому или поддельному паспорту, оставляют свои следы на постельном белье, на остатках пищи. Следы рук могут остаться на корешках билетов, которые находятся у проводников.

Поиск следов рук осуществляется стандартными общеизвестными способами с нанесением современных следовывяляющих порошков. При этом с учетом развития ДНК-анализа и возможным проведением в последующем комплексных экспертиз не рекомендуется освежать следы дыханием. Перед обработкой необходимую порцию порошка следует высыпать на чистый лист бумаги (или в отдельную чистую разовую емкость) и использовать только эту часть порошка, что позволит избежать загрязнения основной массы порошка. После выявления следы фиксируются по правилам масштабной фотосъемки.

При обнаружении следов рук не следует пренебрегать следами, которые в ходе предварительного дактилоскопического исследования отнесены к категории непригодных для идентификации личности. Такие следы так же, как и те, которые предварительно признаны пригодными для идентификации личности, фиксируются и подлежат изъятию для последующего направления на исследование методом ДНК-анализа.

Некоторые специалисты-криминалисты с целью обеспечения качественного копирования следов прикатывают дактилоскопическую пленку к следам при помощи валика. В случае невозможности копирования следов или их изъятия вместе с объектом-следоносителем фотоизображения следов загружаются на электронный носитель информации, который демонстрируется понятным и упаковывается с целью направления в дальнейшем на дактилоскопическую экспертизу.

Если имеются основания полагать, что преступление совершено с применением сильнодействующих снотворных или психотропных веществ, которые могли быть подмешаны потерпевшим в различного вида напитки, обнаруженные бутылки, стаканы и другая посуда подлежат обязательному изъятию с целью последующего экспертного исследования. С вентиляционных решеток на марлевый тампон делаются смывы с целью возможного выявления вещества, распыленного преступником в купе. Тампоны и тампоны-образцы упаковываются раздельно в бумажные конверты.

Таким образом, грамотность, слаженность и упорядоченность действий участников осмотра, их взаимодействие с пассажирами и поездными бригадами позволят отыскать и зафиксировать все необходимое для дальнейшего успешного раскрытия и расследования преступления.

2.2. Особенности тактики осмотра места происшествия на объектах инфраструктуры железнодорожного транспорта

С учетом первичной информации следователь (дознатель) осуществляет необходимые организационно-тактические действия по подготовке к осмотру: определяет состав следственно-оперативной группы, принимает меры по вызову необходимых специалистов, согласовывает вопросы по организации прочесывания местности, перекрытию возможных путей отхода лиц, совершивших преступление, ориентированию других органов внутренних дел о совершенном преступлении. Особое внимание должно быть уделено вопросам технико-криминалистического обеспечения предстоящей работы, организации оперативной связи с дежурной частью и между членами следственно оперативной группы и т. п.

Непосредственному осмотру предшествуют:

а) выяснение у присутствующих, чаще всего – у находящихся там работников полиции, обстоятельств обнаружения признаков хищения, состояния охраны места происшествия и выявленных следов, установленных очевидцах и др.;

б) приостановка производимых работниками железной дороги разгрузочно-погрузочных и иных операций в целях сохранения материальной обстановки места происшествия;

в) получение от представителей железной дороги сведений о времени прибытия поезда и продолжительности его стоянки на данной станции; обстоятельствах обнаружения признаков хищения, круге лиц, участвовавших в прие-

ме и техническом осмотре состава, в погрузочно-разгрузочных работах, состоянии выгруженного груза, месте его нахождения;

г) выяснение вопроса о внесении изменений в обстановку места происшествия после обнаружения признаков хищения: вскрывалась ли единица подвижного состава (вагон, контейнер), кем, каким образом;

д) удаление посторонних лиц, подбор понятых или применение видеозаписи;

е) разъяснение участникам осмотра их прав и обязанностей, предупреждение о возможности применения к ним мер уголовно-процессуального принуждения в случае невыполнения своих обязанностей.

В обязательном порядке должны быть приняты необходимые меры, направленные на обеспечение безопасности участников осмотра в условиях функционирования железной дороги, движения поездов и т. п.

При получении каких-либо сведений о приметах преступников и признаках похищенного следователь (дознатель) поручает оперативному сотруднику проинформировать об этом дежурного по линейному отделу полиции и организовать работу по установлению преступника и местонахождения похищенного.

Содержание предстоящего осмотра места происшествия следователь (дознатель) должен согласовать с членами следственно-оперативной группы, выработав с ними план работы, т. е. определив систему и последовательность ее выполнения.

В тех случаях, когда признаки хищения груза были обнаружены при прибытии следующего по маршруту поезда на станцию или во время его стоянки **в парках станции**, осмотр, как правило, производят в два этапа (см. рис. 6).

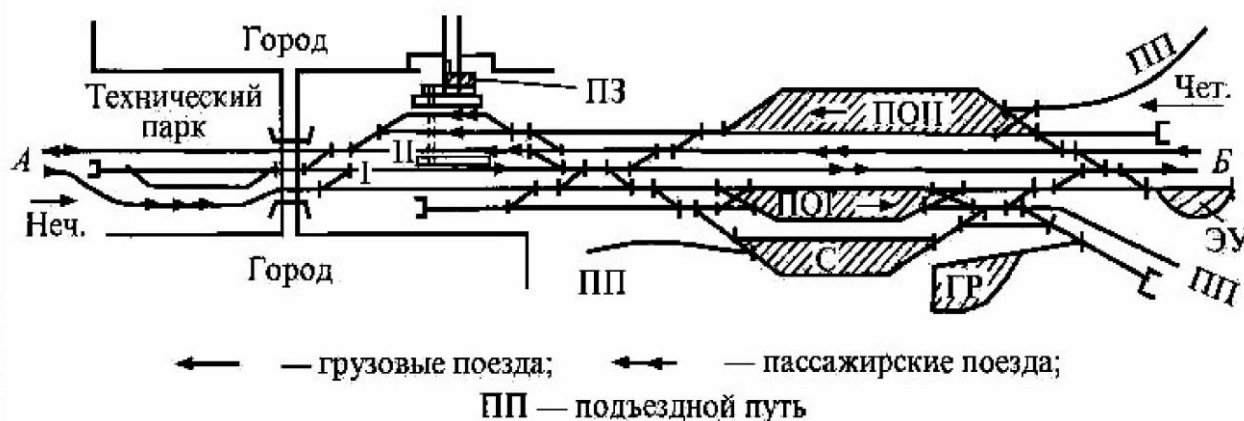


Рис. 6. Схема осмотра участковой станции с последовательным размещением пассажирских устройств и парков для грузового движения

В рамках рабочего этапа осмотра места происшествия на месте обнаружения признаков хищения груза производят общий и детальный осмотр прилегающего участка железнодорожной станции и наружный осмотр конкретной единицы подвижного состава [16, с. 213-215]. По окончании данного этапа работы объект осмотра перемещают на грузовой двор (контейнерный пункт) станции или отправляют по маршруту следования до ближайшей станции, от-

крытой для грузовых работ. При повреждении запорно-пломбировочных устройств (ЗПУ) представители железной дороги производят контрольное пломбирование единицы подвижного состава (вагона, контейнера и т. п.), о чем составляют акт.

На втором этапе осмотра места происшествия (после прибытия единицы подвижного состава) производят внутренний осмотр вагона (контейнера) и перевозимого груза в полном объеме.

При невозможности производства второго этапа осмотра той же следственно-оперативной группой в рамках одного следственного действия эту работу производит другая следственно-оперативная группа. При необходимости осмотра ряда объектов целесообразно организовать работу нескольких следственно-оперативных групп.

При краже груза на участке железнодорожной станции необходимо определить ее название, номер или наименование грузового парка, контейнерного пункта, сортировочной площадки, номер железнодорожных путей. Первоначально осматривают прилегающую территорию на предмет выявления и фиксации имеющихся предметов и следов с целью исключения возможности их утраты или порчи.

При осмотре участка железнодорожной станции могут быть обнаружены следы обуви, орудий взлома, транспортных средств, падения или волочения груза, похищенных сыпучих материалов; пятна похищенной и пролитой жидкости; вещи и предметы, оставленные или оброненные преступником (как личные, так и похищенные). Реже, в ходе его проведения, могут быть обнаружены следы рук, следы биологического происхождения, микрообъекты (в частности, на вещах и предметах). Обнаруженные на данной стадии предметы и следы осматриваются без нарушения их положения и целостности.

Если кража груза обнаружена вскоре после ее совершения, и есть основания предполагать, что она совершена на станции обнаружения или на перегоне до этой станции, необходимо организовать и провести осмотр территории станции перегона [16, с. 213-215].

На территории станции похищенные преступниками предметы прячутся недалеко от места совершения преступления в местах естественного укрытия – кустарнике, оврагах, под снегом, в будках, заброшенных постройках и т. д.

При осмотре территории станции и перегона необходимо искать:

- остатки похищенного груза;
- его упаковку;
- стружку, доски и щепки от поврежденных вагонов (контейнеров);
- взломанные ЗПУ, сорванные пломбы, закрутки;
- орудия, с помощью которых преступники производили взлом;
- следы преступников;
- следы животных, автотранспорта и других средств передвижения, которые могли быть использованы для перевозки похищенного.

Пример описания объектов

«Объектом осмотра является рукавица замшевая на левую руку, которая имеет размеры: длина 30 см, ширина 16 см и толщина 2 см. Цвет – серый с зелеными вставками. На ладонной части рукавицы имеются следы коричневого цвета. Каких-либо маркировочных обозначений не обнаружено, повреждений в виде разрывов и потертостей нет. После осмотра рукавица упакована в прозрачный полимерный пакет, горловина которого перевязана ниткой белого цвета, к концам которой привязана бумажная бирка, выполненная из отрезка бумаги прямоугольной формы белого цвета, на которой имеется оттиск круглой печати синего цвета «МВД России*УТ МВД России по ПФО*Владимирский ЛО МВД России на транспорте*Линейный отдел полиции на станции Муром*Для пакетов № 4», а также пояснительная надпись, в которой указано когда и кем было изъято, с подписями двух понятых и эксперта Пугачева С.Н., а также имеется бумажная бирка прямоугольной формы белого цвета с пояснительной надписью: «Рукавица изъятая в ходе ОМП от 20.04.2012 на ст. Велетьма ГЖД», заверенная подписями участвующего лица, двух понятых, дознавателя Горячева Д.А. и опечатанная оттиском круглой печати синего цвета «МВД России*УТ МВД России по ПФО*Владимирский ЛО МВД России на транспорте*Линейный отдел полиции на станции Муром*Для пакетов № 4». В ходе осмотра специалистом Пугачевым С.Н. проведено фотографирование данного объекта.

Объектом осмотра являются пачки из-под сигарет в количестве 4 штук: марок LD синий, LD красный, Союз Апполон и Честерфилд. На пачках имеются следы загрязнения серого цвета. Пачки мятые, какие-либо записи отсутствуют. После осмотра пачки из-под сигарет в количестве 4 штук упакованы в прозрачный полимерный пакет, горловина которого перевязана ниткой белого цвета, к концам которой привязана бумажная бирка, выполненная из отрезка бумаги прямоугольной формы белого цвета, на которой имеется оттиск круглой печати синего цвета «МВД России*УТ МВД России по ПФО*Владимирский ЛО МВД России на транспорте*Линейный отдел полиции на станции Муром*Для пакетов № 4», а также пояснительная надпись, в которой указано когда и кем было изъято, с подписями двух понятых и эксперта Пугачева С.Н., а также имеется бумажная бирка прямоугольной формы белого цвета с пояснительной надписью: «Сигаретные пачки в количестве 4 штук, изъятые в ходе ОМП от 20.04.2012 на ст. Велетьма ГЖД», заверенная подписями участвующего лица, двух понятых, дознавателя Горячева Д.А. и опечатанная оттиском круглой печати синего цвета «МВД РФ*УТ МВД России по ПФО*Владимирский ЛО МВД России на транспорте*Линейный отдел полиции на станции Муром*Для пакетов № 4». В ходе осмотра специалистом Пугачевым С.Н. проведено фотографирование».

При обнаружении на том или ином участке перегона следов или предметов, относящихся к совершенному хищению, производится:

- тщательный осмотр прилегающей местности;
- устанавливаются ближайшие населенные пункты;

- дислоцируются на данном участке транспортно-строительные организации и т. д.

Осмотр перегона целесообразно проводить группой, предварительно условно разделив его на несколько участков (секторов), на каждый из которых распределить одного-двух человек, обеспечив его (их) средствами связи. Таким образом, каждый осматривает закрепленный за ним участок пути и прилегающей территории (см. рис. 7).

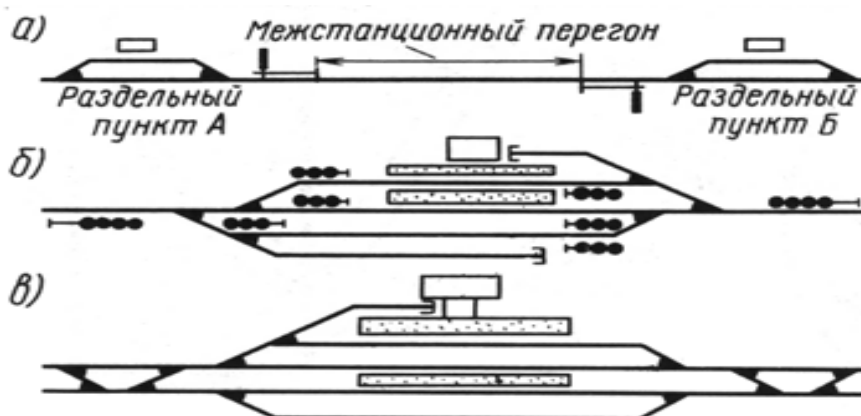


Рис. 7. Схема межстанционного перегона:

А – перегон; Б – однопутный перегон; В – двухпутный перегон

При краже из складских помещений, расположенных на территории железнодорожной станции, также необходимо осмотреть прилегающую территорию, а затем непосредственно складское помещение.

При этом устанавливается и фиксируется характер и внутреннее расположение помещений, наличие, вид и количество имеющихся товарно-материальных ценностей. Тщательно осмотреть запорные устройства и пломбы, установить их состояние.

К грузовым вагонам относятся вагоны, предназначенные для перевозки грузов, которые подразделяются на крытые вагоны, полувагоны, платформы, вагоны-цистерны, вагоны бункерного типа, изотермические вагоны, зерновозы, транспортеры, контейнеровозы, специальные вагоны контейнерного типа.

При осмотре места происшествия по кражам запчастей и оборудования автотехники необходимо руководствоваться общими правилами осмотра.

Основное внимание обращать на обнаружение и фиксирование следов:

- пальцев рук, которые остаются на полированных и гладких частях машин;
- обуви;
- наслоения в виде остатков почвы;
- остатков микроволокон одежды преступника, которые остаются после пребывания в кабине машины при совершении кражи оборудования внутри кабины.

След пальцевого узора руки: «На пуговице черного цвета от воротника рубашки диаметром 15 мм обнаружен слабовидимый папиллярный узор пальца руки. Для контрастности он обработан парами йода и закреплен дактилоскопи-

ческим порошком «Рубин» коричневого цвета. Папиллярный узор хорошо выражен, образует петлевой тип, ножки петли направлены влево, наполняемость петли малая, в следе отобразились все зоны папиллярного узора. В центральной части от головки петли наблюдается шрам, размером 8 мм. Отпечаток пальцевого узора перекопирован на темную дактилоскопическую пленку».

След ноги (обуви): «С лицевой стороны мужского пиджака черного цвета, на левом поле, от нижнего края – 10 см и бокового шва – 18 см, обнаружен поверхностный след обуви, образованный пылевым веществом. В следе обуви отобразилась носочная и подметочная части, общая длина – 15 см, ширина – 12 см. Носочная часть имеет острую форму, рисунок подметочной части выполнен в виде поперечных горизонтальных выступающих полос, ширина – 5 мм. Правая сторона подметочной части от центра и до края имеет потертость рисунка, максимальная ширина – 5 см. В носочной части наблюдается линейный порез, длина – 10 мм и ширина 8 мм, края пореза ровные, углы острые, глубина пореза – 7 мм. След обуви перекопирован на темную дактилоскопическую пленку, предварительно сфотографирован».

Следы зубов: «На указательном пальце правой руки отобразились отпечатки двух верхних и двух нижних резцов зубного аппарата, имеющие линейную форму. Отпечатки верхних резцов имеют ширину 10 мм, нижних – 8 мм. В отпечатке верхнего правого резца не отобразился правый угол, нижнего левого – средняя часть. Рана имеет кровоподтечность и зазубрины по краям».

При осмотре цистерны исследуются все стороны котла, его боковые лестницы и верхняя площадка, крышка колпака, запирающее и запорно-пломбирующее устройство, детали и состояние сливного устройства, крышки предохранительного клапана (см. рис. 8).

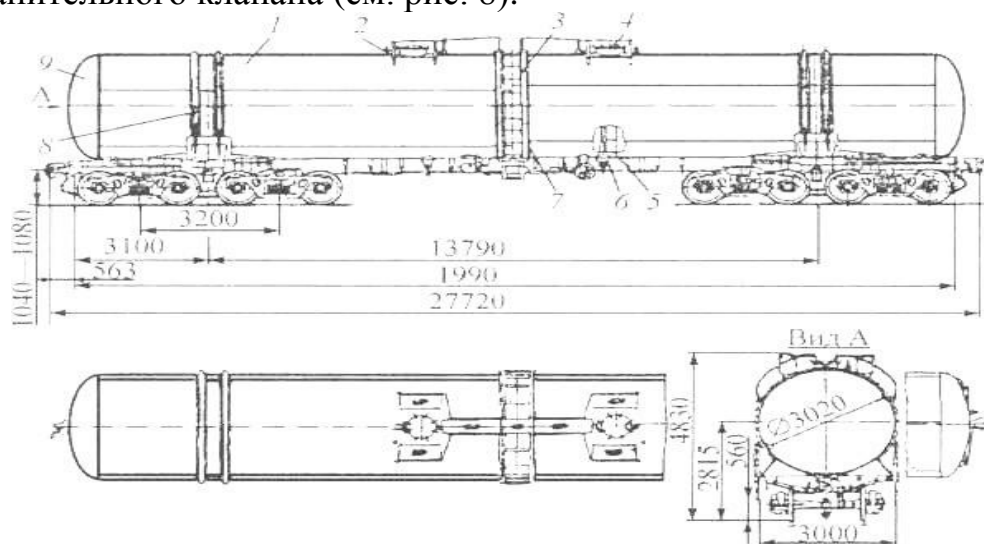


Рис. 8. Восьмиосная цистерна безрамной конструкции грузоподъемностью 120 т.

При этом необходимо обращать внимание на наличие просверленных в котле отверстий, наслоение на нем пыли, грязи, следов жидкости. При наличии таковых указывается их состояние (сухие, жидкие), локализация, взаиморасположение, форма, размеры, цвет, специфический запах.

С целью установления количества похищенного жидкого груза в ходе осмотра рекомендуется провести его контрольный замер, который делается при помощи метроштока – специального измерительного прибора, относящегося к метрологическому оборудованию, предназначенного для измерения уровня жидкости (нефти, нефтесодержащих жидкостей, нефтепродуктов, подтоварной воды и т. д.) в промышленных резервуарах, транспортных, стационарных емкостях. В ходе контрольного замера необходимо в обязательном порядке измерить температуру содержимого цистерны и окружающей среды, отразив в протоколе осмотра, а также изъять образцы жидкости для дальнейшего направления на соответствующую экспертизу.

Внутренний осмотр производится с помощью специальных осмотрщиков котлов промывочно-пропарочных станций.

В протоколе необходимо указать тип цистерны, высоту налива, была ли обнаружена течь, какие и где цистерна имеет повреждения, описать и изъять обнаруженные следы преступника и орудия преступления.

При осмотре цистерны с техническим браком вызывается осмотрщик вагонов, который составляет технический акт осмотра цистерны с указанием обнаруженного брака. Технический акт приобщается к проверочному материалу.

Осмотр крытых грузовых вагонов подразделяется на внешний и внутренний [23, с. 38].

При внешнем осмотре устанавливаются и фиксируются имеющиеся на вагоне знаки и надписи, определяющие принадлежность к роду работы вагона, его тип и технические характеристики. Указывается их месторасположение, размер, цвет, содержание (см. рис. 9).



Рис. 9. Знаки и надписи на торцевой стороне вагона

Практика свидетельствует, что чаще всего в целях кражи грузов взламывается крыша вагона и обшивка торцевых стенок (со стороны тормозной площадки), в связи с чем их необходимо осмотреть более внимательно. В частности, на крыше вагона и тормозной площадке могут быть обнаружены следы обуви.

При осмотре изотермического вагона изучаются двери, наружные запирающие устройства, пломбы и закрутки, боковые и торцевые стенки, лестницы и поручни, пол и крыша, автономный хладагент, льдозагрузочные и вентиляционные люки.

При внутреннем осмотре изотермического вагона необходимо обратить внимание на двери, и в частности на внутренние дверные запоры, а также решетки вентиляционных люков.

Осмотр платформ и полувагонов также начинается с внешних поверхностей (см. рис. 10). В ходе их осмотра необходимо установить: имеются ли повреждения боковых откидных бортов, их запоров; каково состояние торцевых и боковых стоечных гнезд; проверить, не сломаны ли стойки, упорные и распорные бруски, не разорваны ли растяжки и обвязки, закрыты ли разгрузочные люки полувагона на верхний зубец замка.

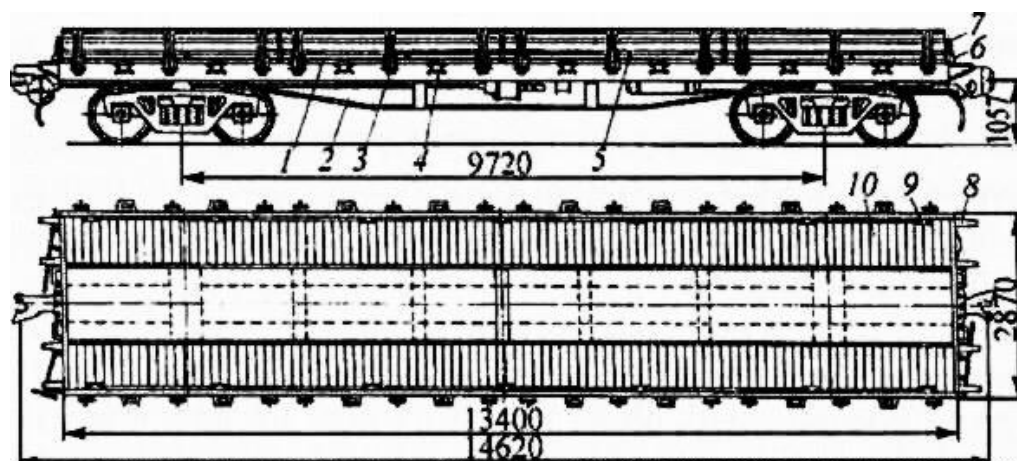


Рис. 10. Четырехосная платформа с комбинированным настилом пола:

- 1 – боковой борт; 2 – рама; 3, 6 – клиновые запоры; 4 – лесные скобы;
- 5 – увязочные кольца; 7 – торцевой борт; 8 – опорный кронштейн;
- 9 – увязочная скоба; 10 – комбинированный настил пола

При осмотре контейнера устанавливается полнота его загрузки, вид груза, характер его упаковки и размещения, правильность погрузки, соответствие груза и его расположения данным, указанным в перевозочных документах, состояние запорно-пломбировочного устройства. Фиксируется наличие выемок грузовых мест или свободного пространства в рядах укладки груза, наличие и количество поврежденных грузовых мест, их расположение в контейнере.

Здесь следует иметь в виду, что при перевозке контейнеры должны располагаться дверями друг к другу с зазором 10 см и шириной прохода между группами 0,6–0,7 м.

При осмотре контейнеров, находящихся в контейнеровозе, необходимо отразить в протоколе осмотра:

- его грузоподъемность, местонахождение среди других контейнеров, правильность погрузки;
- наличие «колодца», т. е. свободного пространства между контейнерами, его размеры;
- расстояние от дверей контейнера до другого контейнера или решетки контейнеровоза;
- состояние запорных устройств, наличие следов отжима двери;
- возможность через щель в приоткрытой двери достать и вытащить груз рукой или с помощью крюка;
- возможность открытия двери при неправильной загрузке создания перекоса;
- состояние верхних и нижних запирающих штырей контейнера.

После осмотра контейнера или одновременно с ним осматриваются участки контейнерной площадки, прилегающие к месту нахождения контейнера, из которого похищен груз.

При осмотре места происшествия по делам данной категории необходимо обращать внимание на негативные обстоятельства, т. е. обстоятельства, противоречащие представлению об обычном для подобной ситуации ходе вещей, которые свидетельствуют об инсценировке преступления.

Осмотр запорно-пломбировочных устройств. При осмотре места происшествия по факту кражи грузов на железнодорожном транспорте особое внимание следует уделять характеру и состоянию пломб, закруток и запорно-пломбировочных устройств (ЗПУ), которые исключают возможность их снятия без нарушения целостности, тем самым препятствуя несанкционированному доступу внутрь объекта (к месту нахождения груза) (см. рис. 11).

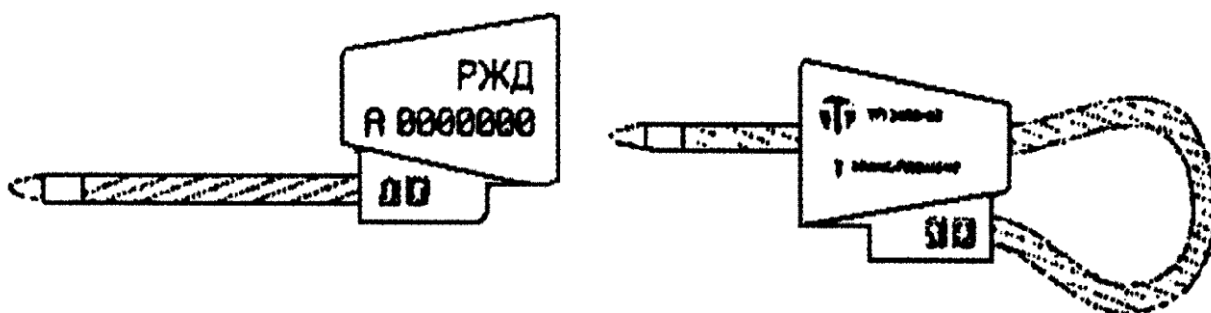


Рис. 11. ЗПУ в разомкнутом состоянии ЗПУ в замкнутом состоянии

Индивидуальный контрольный знак осматриваемого ЗПУ сопоставляют с данными о таком знаке, указанными в сопроводительных документах. Несовпадение знаков позволяет сделать вывод о произведенной преступниками подмене ЗПУ на аналогичное, незаконно находившееся в их распоряжении.

Для нарушения конструкции ЗПУ преступники используют те или иные инструменты. Механическое воздействие производится с помощью вулканито-

вых дисков, ножниц по металлу, ножовок, напильников, ломов, долбежных монтировок, зубил, молотков, кувалд и др.

В зависимости от характера такого воздействия образуются следующие следы:

- а) следы давления (удара);
- б) следы скольжения (трения);
- в) следы резания (распила).

На месте происшествия могут быть обнаружены дополнительные следы такого воздействия: а) металлические опилки; б) следы отдельных зубьев пильного инструмента; в) части самого инструмента; г) частицы материалов и веществ, оставшиеся от предыдущего использования (смазка, опилки различных материалов и т. п.). Из орудий термического воздействия широко используют сварочные аппараты, ацетиленовые горелки.

Следует помнить, что при осмотре пломб запрещается проводить какие-либо экспериментальные действия (например, передвигать пломбу по проволоке (бечеве), на которой она закреплена).

Необходимо отметить, что существуют различные криминальные способы снятия пломб, к которым относятся:

1. Снятие пломбы и крепление вместо нее любой другой заранее подготовленной.

2. Разъединение петли проволоки (бечевы) с последующим скручиванием, сплетением или склеиванием ее.

3. Вытягивание проволоки из тела пломбы (наилучшие результаты получаются, когда проволока одинарная).

4. Разъединение проволоки (бечевы) у одного из входных отверстий с последующим расширением этого отверстия, закреплением в нем проволоки и дальнейшим сужением путем сдавливания.

5. Вытягивание узла пломбировочной проволоки с предварительным расширением канала со стороны выходного отверстия.

6. Вытягивание узла пломбировочной проволоки после температурного воздействия на тело пломбы (для пластмассовых (полиэтиленовых) пломб).

После осмотра пломб приступают к осмотру проволочных закруток (см. рис. 12):

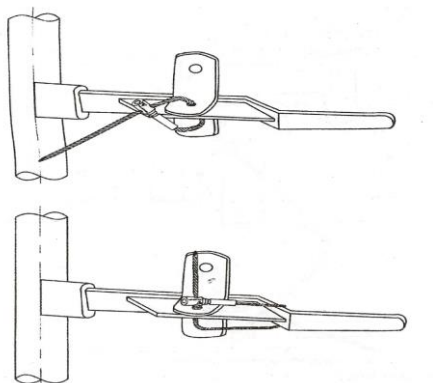


Рис. 12. Способ наложения закрутки на контейнеры (на схеме петля не затянута)

1. Описываются буквенно-цифровые обозначения на контрольном знаке до и после снятия ЗПУ, на различных частях одного ЗПУ (например, на контрольной шайбе наконечника пломбировочного троса, зажиме и плашки ЗПУ).

2. Проверяется правильность наложения ЗПУ, их исправность. Замеряется длина петли стержня запорного устройства. Все выявленные повреждения на запорно-пломбировочном устройстве и пломбировочном тросе фиксируются в протоколе осмотра.

3. Для снятия ЗПУ срезается шайба со стержня запорного устройства, на которой обозначен контрольный номер, буквенное наименование железной дороги и товарный знак завода-изготовителя. Осматриваются и изымаются ЗПУ с обеих дверей вагона. Далее необходимо удостовериться, не повреждены ли ушки дверных накладок вагона, исправность болтов дверных накладок, печные разделки и загрузочные люки на крышах вагонов.

4. Пример описания пломб и журнала технического состояния электровоза: «Объектом осмотра являются четыре пломбы. Данные пломбы находятся в бумажной упаковке (конверте) белого цвета. Доступа к содержимому конверта нет, края скреплены металлическими скобами при помощи степлера и заклеены двумя фрагментами бумаги белого цвета с оттиском круглой печати синего цвета «Для пакетов № 8» МВД России*УТ МВД России по ПФО*Владимирский ЛО МВД России на транспорте*ЛОП на ст. Вековка с подписями понятых, а также бумажной биркой с оттиском печати синего цвета «Для пакетов № 14» МВД России*УТ МВД России по ПФО*экспертно-криминалистический центр, заверенный подписью эксперта. На лицевой стороне упаковки имеется надпись «Журнал технического состояния электровоза ВЛ-80с № 1302, лепестковые пломбы белого цвета ТМХ-Сервис № 0029113, № 0029114, № 0029115, № 0029116, изъятые в ходе осмотра места происшествия 08.11.2019». При вскрытии упаковки в ней обнаружены четыре пломбы.

Объектом осмотра являются четыре пломбы, изготовленные из полимерного материала белого цвета. Пломбы представляет собой пластину прямоугольной формы с размерами сторон 56,2 x 21,0 x 0,9 мм, 56,2 x 20,4 x 0,9 мм, 56,1 x 20,4 x 0,9 мм и 56,0 x 19,9 x 0,9 мм соответственно, соединенные со стержнем диаметром 2,0 мм каждый (лепесток с хвостиком). В правой части пластины пломб находится замковый механизм, диаметр сквозного отверстия замка составляет 2,4 мм. На одной стороне пластины имеется маркировочное обозначение «ТМХ-Сервис 0029113 ALPHA 18 siltech.ru», «ТМХ-Сервис 0029114 ALPHA 18 siltech.ru», «ТМХ-Сервис 0029115 ALPHA 18 siltech.ru» и «ТМХ-Сервис 0029116 ALPHA 18 siltech.ru» у каждой пломбы соответственно.

После осмотра пластмассовые пломбы в количестве четырех штук упакованы в первоначальную упаковку – бумажный конверт белого цвета, доступ в который заклеен отрезком бумаги белого цвета, выполненным из отрезка бумаги белого цвета с оттиском круглой печати синего цвета «Для пакетов № 4» МВД России*УТ МВД России по ПФО*Владимирский ЛО МВД России на транспорте*ЛОП Муром», с подписями двух понятых и подписью дознавателя.

Объектом осмотра является журнал технического состояния локомотива ВЛ-80с № 1302. Данный журнал находится в бумажной упаковке (конверте) белого цвета. Доступа к содержимому конверта нет, края скреплены металлическими скобами при помощи степлера, верхний край которого заклеен фрагментом бумаги белого цвета с оттиском круглой печати синего цвета «Для пакетов № 8» МВД России*УТ МВД России по ПФО*Владимирский ЛО МВД России на транспорте*ЛОП на ст. Вековка» с подписями понятых, а также бумажной биркой с оттиском печати синего цвета «Для пакетов № 14» МВД России*УТ МВД России по ПФО*экспертно-криминалистический центр», заверенный подписью эксперта. При вскрытии упаковки в ней обнаружен журнал ТУ–152.

При вскрытии упаковки в ней обнаружен журнал, листы имеют размеры 296 x 204 мм, выполнены из бумаги серого цвета. Всего 15 листов. На каждом листе журнала имеется таблица, состоящая из 6 столбцов и 23–24 строк. На страницах рукописные тексты выполнены красителями синего, черного и фиолетового цветов.

После осмотра журнал упакован в первоначальную упаковку – бумажный конверт белого цвета, доступ в который заклеен отрезком бумаги белого цвета с биркой, выполненной из отрезка бумаги белого цвета с пояснительной надписью «Вещественное доказательство по уголовному делу № 401014 – Журнал технического состояния локомотива ВЛ-80с № 1302», с оттиском круглой печати синего цвета «Для документов № 4» МВД России*УТ МВД России по ПФО*Владимирский ЛО МВД России на транспорте*Линейный отдел полиции Муром», заверенный подписями понятых и дознавателя».

Необходимо обращать внимание на наличие следов удара или отжима, на плотность прилегания крышек и на возможность вскрытия крышек закрытых люков путем удара сверху или отжима, наличие дополнительных брусков и способ их увязки. Из-за непрочности, неисправности или засоренности запирающих устройств на крышках люков открыть их, совершить хищение и снова закрыть иногда возможно. Если люк открыт, отыскиваются вдавленные следы орудия взлома.

После окончания наружного осмотра:

- вскрывается дверь вагона (контейнера) и фотографируется расположение груза внутри его и места с нарушенной упаковкой;
- обращается внимание, как вагон загружен, до полной вместимости или нет, в каком месте вагона и какого размера имеется незагруженное пространство, могло ли поместиться в нем недостающее количество груза;
- описывается общее расположение груза, количество мест, род груза и способ упаковки. Место расположения похищенного груза в вагоне (дверной проем вагона, верхний ряд вагона, средний ряд вагона, торцевая часть вагона);
- составляется схема погрузки и расположения груза внутри вагона (контейнера);
- в случае обнаружения поврежденных мест они осматриваются более детально, описываются отправительская и специальная маркировка, выявляются следы, оставленные орудиями взлома, разрыва упаковочных лент или проволоки, признаки перебивки гвоздей и др.

С помощью технико-криминалистических средств выявляются и фиксируются:

- следы пальцев рук преступника на гладких поверхностях;
- следы обуви преступника;
- следы воздействия орудий взлома, разрыва упаковке на таре груза. Выявленные и обнаруженные при визуальном осмотре следы детально описываются [9, с. 3–8].

После этого осматривается и описывается содержимое поврежденных мест. В протоколе осмотра должно быть отражено наименование, количество находящихся предметов, их родовые и видовые признаки, текст товарного знака. Если в нарушенной упаковке имеется опись содержимого, то устанавливается, что отсутствует согласно описи. Содержимое поврежденных мест фотографируется с масштабной линейкой.

Следует отметить, что в ходе осмотра необходимо уделять особое внимание единичным объектам и микроследам биологического происхождения (например, след руки, непригодный для идентификации личности дактилоскопическим методом, ввиду его малого размера и отсутствия в нем комплекса частных признаков), так как в настоящее время возможности приборов позволяют использовать для исследования ДНК минимальное количество биологического материала. Это предопределяет возможность исследовать микроследы биологического происхождения, такие как: единичные волосы, следы потожировых выделений, перхоть, микроследы слюны и крови.

2.3. Особенности тактики осмотра места происшествия по делам о крушениях и авариях на железнодорожном транспорте

Цели осмотра места происшествия по делам о крушениях и авариях на железнодорожном транспорте следующие:

1. Установить причины и механизм происшествия.
2. Выяснить, какие изменения внесены в обстановку места происшествия.
3. Обнаружить, зафиксировать и изъять следы и другие вещественные доказательства.

Своевременное проведение осмотра позволяет получить необходимые сведения об организации движения поездов, о технических причинах и механизмах происшествия, выявить следы и вещественные доказательства, исключить возможность внесения умышленных изменений в обстановку со стороны заинтересованных лиц.

При подготовке к осмотру необходимо:

1. Точно определить, какие объекты подлежат осмотру и в какой последовательности. Осматриваются не только объекты на месте происшествия, но и объекты, находящиеся от него иногда на значительном расстоянии, но имеющие отношение к расследуемому событию.

2. При подготовке к осмотру места происшествия следует установить связи с органами транспортной и территориальной полиции, а также с ведомственной комиссией, руководителем ремонтной бригады или восстановительного поезда. С их помощью выясняется обстановка в районе крушения (аварии), интенсивность движения поездов на данном участке, характеристика объектов путевого хозяйства и профиля пути, какие изменения внесены в обстановку места происшествия, какие повреждения обнаружены и устранены на стадии восстановительных работ.

3. Если по предварительным данным можно предположить, что крушение (авария) произошло из-за дефектов пути или в подвижном составе, то необходимо подготовить соответствующие приборы, шаблоны.

4. Привлечь к производству осмотра специалистов, в качестве которых могут быть:

а) работники научно-исследовательских, проектных и учебных институтов, конструкторских бюро железнодорожного транспорта;

б) сотрудники органов надзора за безопасностью движения, по должности не осуществляющих контроль за участком пути, где произошло происшествие.

5. Понятые по возможности подбираются из числа лиц, знакомых с работой железнодорожного транспорта.

Направление и последовательность осмотра места происшествия зависят от характера крушения и в первую очередь от того, произошло ли крушение из-за схода поезда с рельсов или из-за столкновения поездов.

Особенности осмотра при столкновениях подвижного состава (см. рис. 13):



Рис. 13. Столкновение подвижных составов

При осмотре подвижного состава следует обратить внимание на состояние органов управления и приборов в кабинах локомотивов; осмотреть, описать и сфотографировать:

а) положение рычагов управления, с помощью которого осуществляется управление движением;

б) состояние осветительных приборов (снаряжены ли лампами, включены или нет).

в) с помощью специалиста установить состояние аппаратуры автоматической локомотивной сигнализации, автостопа, т.е. целостность локомотивного светофора, скоростемера, наличие ключа в автостопе.

Осмотр устройств сигнализации, централизации и блокировки (СЦБ) производится с участием специалиста.

При осмотре устанавливается:

- а) исправность и состояние пломб устройств сигнализации, централизации и блокировки;
- б) положение, состояние и видимость путевых сигналов; наличие посторонних предметов на рельсах, ржавчины, шлака, песка, вызывающих нарушение работы устройств СЦБ.

Осмотр подвижного состава

Поскольку наиболее распространенная причина схода с рельсов – неисправность ходовых частей, особенно колесных пар, при осмотрах проверяется состояние деталей колесной пары – оси, ступицы, бандажа или обода (цельнокатанного колеса), гребня, колесного центра с целью определения, явились ли они причиной крушения или возникли в результате крушения (см. рис. 14). В колесных парах, первыми сошедших с рельсов, подлежат измерению:

- а) расстояние между внутренними гранями бандажей или ободов цельнокатанных колес с целью определения, не имеется ли отклонений сверх допусковых (специальным шаблоном);
- б) прокат бандажей или обода и износ гребня (абсолютным шаблоном).

Кроме того, в подвижном составе проверяется:

- а) состояние и исправность автоцепных приборов (универсальным шаблоном и специальным ломиком);
- б) состояние и крепление тормозного оборудования, а также иных деталей, подвешиваемых к тележке, раме, кузову вагона, падение которых на путь могло вызвать сход подвижного состава;
- в) по клеймам на неисправных и изломанных деталях выясняется время, место изготовления, ремонта или освидетельствования.

Для выяснения технической причины и механизма крушения необходимо использовать данные расшифровки скоростемерной ленты.



Рис. 14. Сход подвижного состава с рельсов

Осмотр пути

При осмотре пути устанавливаются:

- а) наличие изломанных и остродефектных рельсов, расширение или сужение пути, перекосов, резких углов, угона или выброски пути и других дефектов, могущих вызвать крушение;
- б) наличие зазоров в стыках рельсов;
- в) состояние кривой, ее направление в плане и по хордам;
- г) пучины, перекосы и просадки.

Осмотр рельсов

Необходимо особое внимание уделять следующему:

- а) не изогнуты ли рельсы в горизонтальной или вертикальной плоскости;
- б) имеются ли на головке следы от трения по ней бандажей сошедших колес.

Осмотру подлежат:

- а) изломанные шпалы для определения их состояния до крушения и поисков в них дефектов, которые могли обусловить крушение;
- б) другие шпалы по обоим направлениям от места крушения (выясняются их наличие, качество);
- в) вкладыши, дефектность которых вызывает уширение рельсовой колеи, отбой рельсовых нитей, общее расстройство пути;
- г) при осмотре скреплений проверяются: обеспеченность скреплениями и их состояние, целостность накладок и подкладок, нет ли парно лопнувших накладок, количество и состояние болтов, шурупов и костылей;
- д) имел ли место угон пути до крушения (плотно ли закреплены рельсы противоугонными приспособлениями, каковы их числа в звене и расположение, имеются ли сдвинутые, выкантованные шпалы) (см. рис. 15).



Рис. 15. Шпалы и скрепления

Осмотр стрелочных переводов

При осмотре необходимо установить, имелись ли:

- а) излом остряка, рамного рельса, крестовины (сердечника, усовика);
- б) разрыв контррельсовых болтов;
- в) разъединение стрелочных остряков;

- г) неплотное прилегание остряка к рамному рельсу;
- д) сколы пера, выкрашивание остряка;
- е) понижение остряка против рамного рельса;
- ж) расстояние между рабочим кантом сердечника крестовины и рабочей гранью головки контррельса и усовика.

Для измерения частей стрелочного перевода используются штангенциркуль, «путеец», уровень, шаблоны, линейки, глубомеры (см. рис. 16).

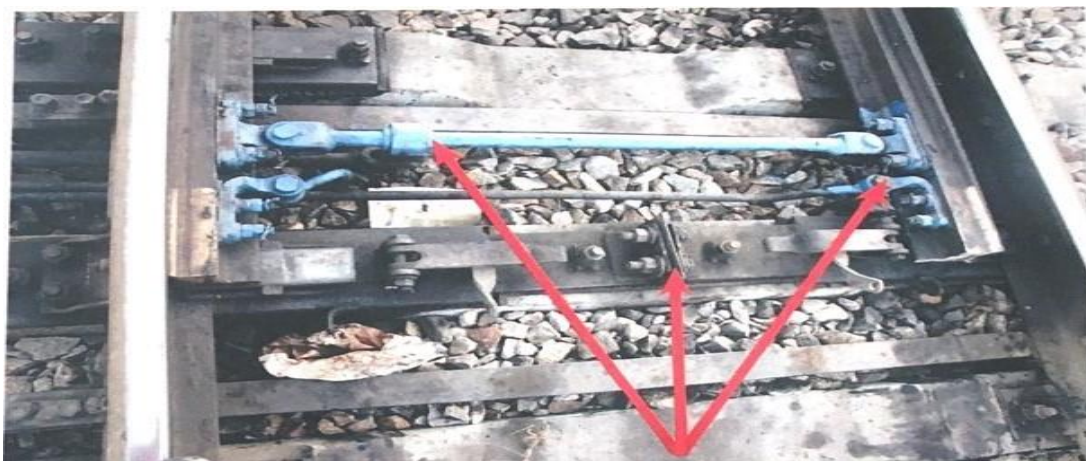
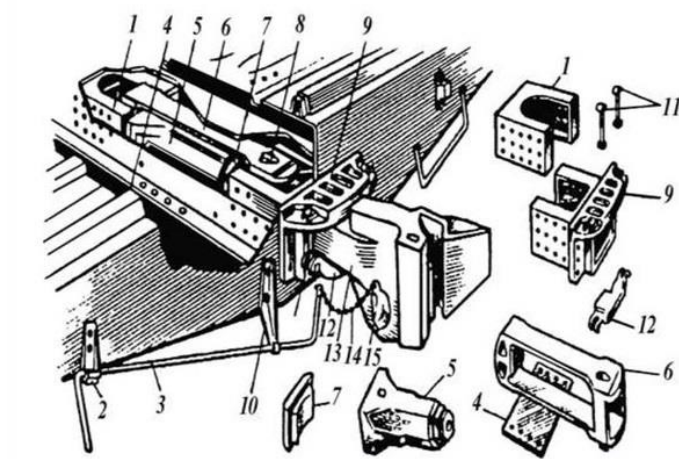


Рис. 16. Стрелочные переводы

Осмотр автосцепных устройств (в случае саморасцепа поезда или «выжимании» вагона) (см. рис. 17)

Автосцепное устройство относится к ударно-тяговому оборудованию вагонов и предназначено для сцепления вагонов между собой и локомотивов, восприятия и смягчения воздействия продольных усилий, возникающих во время движения, а также для удержания вагонов на определенном расстоянии друг от друга.



Автосцепное устройство вагона: 1 – упоры задние; 2 – кронштейн; 3 – двуплечий рычаг; 4 – поддерживающая планка; 5 – поглощающий аппарат; 6 – тяговый хомут; 7 – упорная плита; 8 – клин; 9 – ударная розетка; 10 – державка; 11 – маятниковые подвески; 12 – центрирующая балочка; 13 – корпус автосцепки; 14 – цепь; 15 – валик подъемника.

Рис. 17. Автосцепное устройство

Устанавливаются и фиксируются размеры деталей; степень их изношенности, клейма и все имеющиеся дефекты и указывается, какому вагону принадлежит описываемый прибор.

При осмотре приборов автосцепки отмечается:

- а) толщина замка;
- б) ширина зева автосцепки;
- в) степень изношенности большого зуба, ударной поверхности зева и малого зуба;
- г) производится (с участием специалиста) проверка действия предохранителя от саморасцепа, действия механизма на удержание замка в расцепленном состоянии и на преждевременное включение предохранителя от саморасцепа.

Документы, подлежащие осмотру:

- а) технико-распорядительный акт станции;
- б) журнал и расписание движения поездов;
- в) график исполненного движения поездов;
- г) журнал поездных телефонограмм;
- д) книга указаний ревизора по безопасности движения о состоянии и ремонте пути, вагонов, локомотивов, устройств СЦБ и связи; акты и докладные записки ревизоров об обнаруженных при инспектировании дефектах, угрожающих безопасности движения;
- е) акты о техническом осмотре подвижного состава;
- ж) книга с записями о ремонте локомотивов;
- з) книги замечаний машинистов (ведутся в локомотивных депо);
- и) журнал осмотра путей; стрелочных переводов, устройств СЦБ и связи;
- к) книги письменных предупреждений о неисправности пути, средств СЦБ и связи, подвесной контактной сети;
- л) акты проверок и докладные записки должностных лиц относительно выявленных недостатков в организации движения поездов, а также локомотивного и вагонного депо и других лиц;
- м) письменные объяснения должностных лиц, имеющих отношение к тому участку дороги, где произошло крушение или авария;
- н) справки о включенных в поезде автотормозах;
- о) ленты скоростемера путеизмерительных и дефектоскопических вагонов;
- п) документы, относящиеся к формированию поезда;
- р) график дежурств соответствующих работников дороги;
- с) расписание осмотра путевым обходчиком участка пути;
- т) выкопировка из продольного профиля и горизонтального плана станции либо участка пути с нанесением на них устройств, обеспечивающих безопасное движение поездов;
- у) материалы служебного расследования.

Вопросы для самоконтроля

1. Назовите способы совершения краж грузов на железнодорожном транспорте.
2. Как можно классифицировать кражи грузов на железнодорожном транспорте?
3. Опишите объекты, с помощью которых обеспечивается перевозка и сохранность грузов.
4. Что необходимо зафиксировать при осмотре кражи из складских помещений на железнодорожном транспорте?
5. Как описывается цистерна при совершении из нее хищения?
6. Какие криминалистические способы снятия запорно-пломбировочного устройства можете назвать?
7. Назовите обстоятельства, отражающиеся при осмотре железнодорожного пути.
8. Что необходимо зафиксировать при осмотре устройств сигнализации, централизации и блокировки?
9. Какие обстоятельства фиксируются при осмотре места происшествия на железнодорожном переезде?
10. Какое значение имеет участие потерпевшего при осмотре места происшествия на объектах транспортной инфраструктуры?

Основные понятия и термины

Осмотр места происшествия, тактические особенности осмотра места происшествия, подвижной состав, железнодорожный транспорт, правила безопасности движения и эксплуатации транспорта, пассажирский состав, расследование хищений груза, потерпевший, специалист-криминалист, запорно-пломбировочное устройство, контейнер, перегон, железнодорожная станция, цистерна.

РАЗДЕЛ 3.

ФИКСАЦИЯ ХОДА И РЕЗУЛЬТАТОВ ОСМОТРА МЕСТА ПРОИСШЕСТВИЯ НА ОБЪЕКТАХ ЖЕЛЕЗНОДОРОЖНОГО ТРАНСПОРТА

Фиксация хода и результатов осмотра места преступления играют важную роль в дальнейшем раскрытии дела. Все записи, фотографии и схемы помогают следователю (дознавателю) восстановить события, произошедшие на месте преступления. Записи начинаются вестись лицом, производящим осмотр с момента начала осмотра места преступления. Письменные материалы дела дополняются набросками, фотографиями и рисунками. В ходе исследования и фиксации осмотра места преступления в протоколе должна быть указана следующая информация:

В протоколе осмотра, являющемся источником доказательств по делу, необходимо объективно фиксировать обстановку места происшествия. Протокол на месте происшествия составляется в соответствии со ст. 166 УПК РФ, в которой указано, что «протокол следственного действия составляется в ходе следственного действия или непосредственно после его окончания» [2].

Протокол должен содержать полную, объективную, целеустремленную, точную, последовательную информацию о месте происшествия, в нем должны быть зафиксированы тактические и технико-криминалистические приемы и средства, примененные при осмотре места происшествия.

Особой формы протокола осмотра места происшествия не существует, он составляется с соблюдением требований ст.ст. 166, 167 и 180 УПК РФ. В частности, в ст. 180 УПК РФ указывается, что «в протоколе описываются все действия следователя, а также все обнаруженное при осмотре в той последовательности, как производился осмотр, и в том виде, в каком обнаруженное наблюдалось в момент осмотра» [2]. В протоколе перечисляются и описываются также все предметы, изъятые при осмотре.

Протокол осмотра места происшествия состоит из трех частей

Вводная	Описательная	Мотивировочная
год, месяц число и место составления протокола; время начала и окончания осмотра; должность и фамилия лица, составляющего протокол; Ф.И.О. каждого лица, участвовавшего в осмотре, и адреса понятих; повод к производ-	границы осматриваемой территории, местности, строений и зданий, окружающих место происшествия с обязательной привязкой его к сторонам света; место происшествия и основные участки; пути возможного проникновения преступников на место происшествия и ухода с него; поврежденные предметы (взломанный шкаф, проломанный потолок, разбитое стекло и т. д.);	перечень предметов, следов и орудий преступления, изъятых с места происшествия; перечень фотоснимков, слепков и оттисков следов, а также фототаблиц, планов, схем, чертежей изготовленных во время осмотра либо после его окончания; описание способов упаковки следов, слепков,

<p>ству осмотра; характер происшествия, точный и адрес или наименование места, где производился осмотр; условия его производства и ссылка на ст. УПК РФ, которыми руководствуются при осмотре; отметка о разъяснении прав и обязанностей лицам, участвующим в осмотре, и понятым; отметка о применении при осмотре технических средств, и кем именно они будут применяться</p>	<p>предметы и прочие объекты, обнаруженные при осмотре (орудия взлома, окурки, огнестрельное оружие, частицы краски, различные вещества и т. д.); поверхности предметов, на которых обнаружены следы рук, ног, зубов, орудий и инструментов; следы с точки зрения их местоположения, размеров, формы и характерных особенностей; способы выявления следов и иных доказательств и технические приемы их фиксации и изъятия; предметы, обычное положение или состояние которых было нарушено в момент совершения преступления; «негативные обстоятельства», то есть такие признаки, которых нет, но которые, судя по обстановке места происшествия, должны быть</p>	<p>обнаруженных предметов и других объектов, которые изымаются с места происшествия; заявления и замечания участников осмотра: понятых, специалистов, потерпевших и др.; подпись лица, проводившего осмотр; подписи понятых и других участников осмотра</p>
--	--	--

Правила заполнения описательной части протокола

1. Протокол следует писать ясно, употребляя короткие фразы и применяя правильные, общепринятые термины.
2. Более подробно описываются те предметы, которые, вероятнее всего, связаны с преступлением.
3. Описание каждого объекта должно идти от общей характеристики к его частным признакам.
4. Расстояния нужно указывать по возможности точно.
5. Местоположение следов и объектов описывать по отношению к не менее двум постоянным точкам, в виде перпендикуляра.
6. По возможности следует избегать неопределенных понятий «вблизи», «в стороне», «около» и т. п.
7. Только полностью закончив описание одного объекта, можно переходить к описанию другого.
8. Отдельные объекты, так или иначе связанные между собой, целесообразно описывать последовательно один за другим с тем, чтобы создать более точное представление об их взаимосвязи (например, труп и пистолет, замок и ломик и т. д.).
9. Одинаковые предметы нужно называть одним и тем же термином, но при этом следует прибавлять условный номер (стул № 1, стол № 2 и т. п.).
10. В протоколе должно быть отмечено о проведенном фотографировании определенных объектов, должны содержаться ссылки на соответствующие изображения в плане – схеме.

11. Категорически запрещается в протоколе делать выводы, к которым пришел следователь в результате осмотра места происшествия в целом или в результате осмотра отдельных предметов.

12. При составлении протокола необходимо использовать специальную терминологию, обращаясь по необходимости за консультацией к соответствующему специалисту или пользуясь справочником следователя.

Использование фотофиксации при проведении осмотра места происшествия так же, как и составление плана (схемы) места происшествия является обязательным, позволяет зафиксировать общую картину обстановки на месте происшествия, взаимное расположение объектов, отдельных предметов, следов. Фотографическая фиксация места происшествия должна обязательно предшествовать другим способам фиксации [17].

– Задачи фотосъемки	
Показать взаимное расположение предметов обстановки в их первоначальном, неизменном виде	Зафиксировать наиболее важные предметы, следы и иные вещественные доказательства, выявленные при осмотре

Используется четыре вида фотосъемки

1. Ориентирующая – фотосъемка места происшествия с окружающей местностью с целью установления его месторасположения относительно определенных ориентиров. Этот вид съемки применяется в начале осмотра места происшествия, до начала статической стадии.

Снимки должны давать ясный ответ на вопрос «Где произошло преступление?», для чего следователь (дознаватель) или специалист должны зафиксировать соседние объекты, имеющиеся на местности ориентиры. Убрать людей, транспорт, находящиеся между фотографом и непосредственным местом происшествия. Следует следить за тем, чтобы естественное освещение (солнце) находились сзади или сбоку от объектива фотоаппарата. Солнечные лучи не должны попадать в объектив, иначе фотография будет темной.

В большинстве случаев необходимо пользоваться методом панорамной фотосъемки, суть которого заключается в последовательной съемке отдельных частей места происшествия, окружающей обстановки с перекрытием смежных кадров, чаще всего линейной или круговой.

В первом случае фотографирование производится с нескольких точек съемки, расположенных на одной прямой линии, параллельной объекту съемки и обязательно на одинаковой высоте фотоаппарата от земли. Каждый кадр перекрывается последующим на 10–15%. Метод рекомендуется для фотографирования протяженных объектов с относительно небольшого расстояния.

Во втором случае фотоаппарат находится в одной точке. После каждого нового снимка, удерживая камеру на строго определенной высоте, поворачивают в строго горизонтальной плоскости таким образом, чтобы один кадр перекрывался последующим на 15–20%. При этом необходимо следить, чтобы на

снимках отсутствовал передний план, так как это может осложнить последующее совмещение снимков.

Перед проведением панорамной съемки необходимо, наблюдая в видоискатель фотоаппарата и поворачивая его по ходу съемки будущей панорамы, проверить, как она будет построена, попадут ли в видоискатель необходимые объекты.

Так, при ориентирующей фотосъемке необходимо запечатлеть не только место крушения, где находится потерпевший крушение или аварию подвижной состав, но прилегающие к нему участки.

2. Обзорная – фотосъемка непосредственно места происшествия с целью фиксации общей вещной обстановки. При этом место происшествия фотографируется изолированно от остальной обстановки. Изображение имеет более крупный масштаб. Такой снимок должен отвечать на вопрос – что собой представляет место происшествия?

Обычно производится несколько снимков. Снимки строятся таким образом, чтобы в центре оказался наиболее важный участок места происшествия [8, с. 33-34]. Следует стараться строить кадр таким образом, чтобы одни следы и предметы не загромождали другие.

На месте происшествия, имеющем сложную структуру, делается серия обзорных снимков с разных точек, которые должны создать целостную картину места происшествия. Это позволяет, изучая фотографии, как бы рассмотреть место происшествия с разных сторон. До начала фотосъемки необходимо небольшие следы и предметы, обнаруженные в ходе статической стадии осмотра, до их изъятия обозначить номерками (с черным или белым фоном) из криминалистического комплекта следователя. Небольшой размер этих предметов и следов не позволит их запечатлеть на обзорных снимках, но расположенные рядом с ними номерки на таком снимке будут указывать на место их обнаружения.

Например, при крушении поезда на обзорных фотоснимках следует зафиксировать расположение подвижного состава, вагонов, сошедших с рельсов, упавших, разбитых и оставшихся на рельсах, а в случае значительной протяженности места происшествия фотографирование может производиться панорамным способом.

3. Узловая – фотосъемка наиболее важных участков места происшествия, криминалистических объектов, делается для уяснения взаиморасположения, пространственной связи обнаруженных следов и предметов с окружающей обстановкой и другими следами и предметами и позволяет ответить на вопрос, как выглядит место происшествия и следы на нем.

Такие фотографии производятся с более близкого расстояния и более крупным планом. Необходимо следить, чтобы в кадр след или предмет попал не изолированно, а с деталью окружающей обстановки. При этом необходимо присутствие в кадре и номерка, которым след или предмет был обозначен на обзорном снимке. Мелкие следы (пятна крови, следы пальцев рук, выстрела) можно обозначить бумажными стрелками, обвести мелом.

Так, при крушениях подвижного состава на узловых фотосъемках должны быть отображены отдельные предметы на месте происшествия или отдельные участки его территории, которые могут представлять собой интерес с криминалистической точки зрения (кабина локомотива со всеми приборами управления и сигнализации, звенья поврежденных рельсов и шпал, участки железнодорожного полотна, стрелки с прилегающей территорией, колесные пары и другие узлы и механизмы подвижного состава, отдельные локомотивы и вагоны, разбросанные грузы; разрушенные искусственные сооружения и т. п.).

4. Детальная – фотосъемка производится для фотографирования отдельных следов или предметов для фиксации их состояния, внешнего вида, особенностей (след крови, рубленая рана, нож, след ноги, руки).

Снимки делаются изолированно от окружающей обстановки, как правило, методом масштабной фотографии, с расстояния не более одного метра. При этом след, предмет занимает почти всю площадь кадра. Рядом со следом, предметом в кадр помещается масштабная линейка, таким образом, чтобы она позволила судить о размере фотографируемого объекта. Фотоаппарат располагается строго параллельно поверхности, на которой располагается объект.

При крушениях поезда на детальных съемках фиксируются в крупном масштабе следы, мелкие предметы и детали железнодорожных устройств, которые могут иметь значения для выяснения причин крушения и явиться вещественными доказательствами.

Фотосъемка трупа в ходе осмотра места происшествия производится всеми четырьмя видами до начала его осмотра в том виде, в котором он обнаружен: в полный рост, с четырех противоположных позиций с охватом окружающей обстановки, как правило, под углом 45–125 градусов по отношению к оси трупа. Не рекомендуется фотографировать труп со стороны пяток, головы, поскольку такие снимки не дают представления о позе и внешнем виде трупа. При производстве ориентирующей обзорной фотографии, если труп не виден из-за предметов, его обозначают вехой.

Фотографии должны точно отражать позу трупа, зафиксировать имеющиеся на нем следы. В тесном помещении для полной фиксации положения трупа необходимо использовать стул, лестницу, либо сделать линейную панораму трупа из двух снимков – «голова-пояс» и «пояс-ноги». Если труп находится в неудобном месте для его фотографирования, то снимается это место, затем труп после извлечения его оттуда. При переворачивании трупа с живота на спину также производится повторная фотография. При этом обязательно об этом делаются пояснительные надписи под фотографиями на фототаблице.

Фотографирование следов рук, ног, инструментов и т. д., как правило, производится в месте обнаружения, до описания их в протоколе и изготовления копий, слепков. После тщательного осмотра ряда однотипных следов, выбираются наиболее четкие и яркие. Как правило, следы освещаются косо падающим светом, что позволяет проявить рельеф следа. Следы фотографируются по правилам детальной, масштабной фотографии с поочередным освещением с обеих сторон. При этом фотовспышка отключается.

Фотографирование предметов, вещественных доказательств производится в условиях, обеспечивающих их наиболее полное запечатление. Вначале они фотографируются в месте их обнаружения по правилам узловой, масштабной фотографии, затем – если необходимо, в более удобном виде, например, свернутая куртка фотографируется так, как обнаружена, затем в ходе детального осмотра расстилается на ровной однотонной поверхности и еще раз фотографируется в целом и если необходимо, имеющиеся на ней следы и повреждения.

Обзорные, узловые и детальные снимки **должны быть взаимосвязаны** так, чтобы можно было проследить где и как обнаружен каждый след и предмет на месте происшествия.

Фотосъемка на месте происшествия должна производиться осмысленно. При построении кадра, наблюдая в видоискатель фотоаппарата, следователю (дознавателю) или специалисту необходимо быть хозяином положения, добиваться правильной компоновки кадра. Для этого нужно перемещать фотоаппарат в горизонтальной или вертикальной плоскости, изменять вертикальные и горизонтальные углы съемки, расстояния до снимаемых объектов [8, с. 33-34]. Следует учитывать, что угол зрения глаза человека больше угла захвата объектива фотоаппарата. Угол захвата видоискателя фотоаппарата меньше захвата объектива самого фотоаппарата. При съемке с фотовспышкой необходимо учитывать отражающую способность зеркал, стекол, глянцевой поверхности мебели.

Фотографии должны восполнить пробелы протокола осмотра места происшествия, более полно и подробно отобразить обстановку, в ряде случаев позволить в последующем назначить идентификационные экспертизы.

В ходе осмотра места происшествия допускаются следующие типичные ошибки:

1. Слишком близко от места происшествия производится ориентирующая фотосъемка, что не позволяет зафиксировать окружающую обстановку. Обзорные и узловые снимки делаются практически с одной позиции.

2. Место происшествия на снимке не освобождено от посторонних людей, предметов, например, экспертного чемодана, транспорта.

3. Неправильная компоновка кадра, когда, например, труп находится внизу снимка, при этом больше половины снимка занимает стены или потолок вагона.

4. Отсутствуют фотографии трупа в полный рост.

5. Отсутствует один или несколько видов судебной фотографии (обзорный, детальный), что нарушает целостность восприятия сфотографированных следов и предметов.

6. Объекты, имеющие сложную конфигурацию, фотографируются фронтально, что плохо передает их форму, объем и другие параметры.

7. Детальные снимки делаются без масштабной линейки в кадре.

8. Одинаковые следы и объекты фотографируются без номеров.

Процессуальное оформление фотографической съемки производится отражением в протоколе следственного действия условий фотосъемки, применяемого фотоаппарата, вспышки, количества сделанных фотоснимков.

Следователем, дознавателем или специалистом изготавливается фототаблица. Как правило, вначале помещаются ориентирующие, затем обзорные, узловые и детальные снимки. Все фотографии нумеруются и к ним делаются пояснительные надписи из одного предложения. Каждый лист фототаблицы подписывается следователем и специалистом, изготовившим фотографии (Приложение 1).

Составление планов, схем и чертежей

Вычерчивание масштабных и схематических планов наряду с составлением протокола является наиболее доступным методом фиксации хода и результатов осмотра места происшествия на объектах транспорта. Для его применения часто достаточно располагать только элементарными чертежными принадлежностями. При правильном пользовании данным методом получаемые результаты отличаются большой наглядностью и убедительностью. Только этим можно объяснить то обстоятельство, что следователи и дознаватели прибегают к вычерчиванию планов, изготовлению различных схематических изображений.

Наиболее распространенными ошибками при составлении следователями (дознавателями) планов и схем являются следующие:

1. Существенные искажения, допускаемые на планах по отношению к действительной обстановке, фиксируемой на месте проведения следственного действия. Такие планы обычно мешают уяснению содержания протокола осмотра места происшествия.

2. Отсутствие логической связи между содержанием протокола следственного осмотра, приложенными к нему фотоснимками и планами, что иногда лишает возможности использовать при расследовании в судебном рассмотрении уголовного дела даже технически доброкачественно изготовленные планы.

План вычерчивается в масштабе, т. е. со строго одинаковым уменьшением каждой линии по сравнению с натурой.

Схема, как составляемая самостоятельно, так и являющаяся черновиком масштабного плана, изготавливается без точного соблюдения пропорций, однако с указанием их размеров.

Виды планов (схем)	
Ориентирующие планы (схемы) – изображают места происшествия с окружающей обстановкой	Обзорные планы (схемы) – дают представление о характере и взаимном расположении объектов на месте происшествия
Узловые планы (схемы) – используются для фиксации наиболее важных участков (узлов) места происшествия	Детальные планы (схемы) – представляют собой изображения отдельных объектов места происшествия

Планы (схемы) должны отвечать следующим требованиям:

1. Планы должны быть четкими, понятными, для чего все изображенные на плане элементы обстановки места происшествия нумеруются и в нижней части плана приводятся их обозначения.

2. На плане (схеме) все расстояния должны быть указаны в одних и тех же единицах (метрах, сантиметрах, миллиметрах).

3. При фотосъемке на плане (схеме) должны быть указаны точки, с которых осуществлялась съемка.

4. План (схему) требуется заверить подписями следователя или дознавателя, специалиста, понятых, а также всех участвующих лиц.

Составление схемы осуществляется в следующем порядке:

- 1) оформление наименования документа;
- 2) указание направления сторон света;
- 3) оформление чертежа;
- 4) внесение информации о понятых и следователе;
- 5) оформление условных обозначений.

Оформление чертежей.

При оформлении чертежа в первую очередь наносятся линии, определяющие границы чертежа, затем на чертеж наносятся схематические изображения объектов, имеющие значение для расследования уголовного дела.

На чертеже границы места происшествия, где совершено преступление, можно обозначить черным цветом; зеленым цветом – обозначить следы пальцев рук; оранжевым – пятно вещества бурого цвета (крови). Объекты схематически могут изображаться различным способом. Как правило, в этих целях используются простые геометрические фигуры, которые в необходимых случаях могут быть дополнительно пронумерованы.

При изображении различных объектов в чертежах для удобства восприятия желательно использовать различные цвета. Однако при оформлении процессуального документа (схемы), как правило, целесообразно наносить все линии одним красителем.

Следующим шагом является нанесение линий «привязки» (то есть линий, которые указывают расстояние от объектов, имеющих значение для расследования до двух неподвижных ориентиров, которые расположены перпендикулярно по отношению друг к другу), а также в необходимых случаях линий, обозначающих размеры объектов.

Точное и объективное описание должно быть сделано прежде, чем какие-либо вещественные доказательства будут изменены или уничтожены. С этой целью используются план-схемы или чертежи, которые содержат в себе информацию об обстановке места преступления и находящихся там предметах.

Во избежание искажений информации все производимые измерения, указанные на план-схемах или чертежах, должны быть сделаны максимально точно, без каких-либо погрешностей. Чаще всего отдельные погрешности имеют место быть при необходимости указания точного местоположения различных предметов. Крайне важно правильно определить, что следует наносить на схему, какие объекты имеют наибольшую значимость для расследования преступления.

В настоящее время используют следующие методы измерений для нанесения на план, схему, чертеж:

1. План-схемы или чертежи поперечной проекции рисуются в масштабе с измерениями. Расстояния измеряются путем проецирования линий из углов комнаты, которые сходятся на объекте или на вещественном доказательстве. Те же самые линейные проекции можно использовать для обнаружения следов на стенах, а также на окнах и дверях. Триангуляционный метод зарисовки особенно полезен на открытой местности. Расстояние можно измерить по деревьям, заборам и другим неподвижным объектам. Этот метод имеет две опорные точки с вершиной на объекте или на предмете, который является вещественным доказательством.

2. Базовый или координатный метод используется в большом помещении или на открытой местности. Координатные план-схемы используются для точного определения местоположения вещественных доказательств. Данный метод содержит в себе использование базовой линии, проведенной между двумя известными точками. Базовой линией также может быть стена или центр комнаты.

3. Современные методы также включают в себя тахеометрическую съемку с использованием полярных координат, а новейшей технологией является 3D-лазерное сканирование.

В практике используются два типа план-схем или чертежей: черновой набросок, сделанный следователем на месте преступления, и готовый эскиз, который должен быть точно нарисован в масштабе. Инструменты для измерения включают одну трехметровую и одну пятиметровую ленту для коротких расстояний, одну стальную пятидесятиметровую ленту для больших расстояний и железнодорожных аварий, одну линейку, магнитный компас для определения направления на открытой местности и кнопки для удержания ленты на месте, когда следователь работает самостоятельно.

Следует отметить, что наброски должны совпадать с фотографиями по всем тяжким преступлениям: убийствам, разбойным нападениям, совершенным на транспорте, железнодорожным авариям, кражам в пассажирских поездах грузов, другим тяжким преступлениям. Лицо, производящее осмотр, должно быть готово, прокомментировать в суде изготовленные наброски места преступления. Сотрудники следственно-оперативной группы должны быть осведомлены о произошедших изменениях предметов на план-схемах, чертежах и при необходимости выступить в качестве свидетеля.

Видеозапись

Применение видеозаписи в ходе осмотра места происшествия на объектах железнодорожного транспорта позволяет максимально полно и объективно зафиксировать обстановку на месте происшествия, особенно в тех случаях, когда она является сложной, быстро меняющейся, трудно поддающейся полному описанию. Видеозапись осмотра позволяет более эффективно использовать имеющиеся доказательства, их просмотр, в том числе и в ходе судебного следствия, позволяет вернуться к непосредственному изучению обстановки на месте происшествия [9, с. 3-5].

Вместе с тем нарушение уголовно-процессуального законодательства, правил использования видеотехники при производстве осмотра места происшествия, объективно зафиксированные на видеозапись, существенно снижают доказательственное значение всего следственного действия и могут привести к прямо противоположному результату, когда все доказательства, полученные в ходе такого следственного действия, могут быть признаны судом ничтожными. Это требует тщательной подготовки к использованию видеозаписи, строгого соблюдения закона при проведении следственного действия с ее применением.

До начала применения видеозаписи необходимо:

1. Разработать план проведения осмотра с применением видеозаписи и определить объекты, подлежащие фиксации, круг участников следственного действия.

2. Пригласить специалиста-оператора, располагающего нужной видеотехникой, обязательно выяснив при этом возможности автономного питания видеокамеры от внутреннего аккумулятора или аккумулятора автомобиля, наличие дополнительного источника освещения, выносного микрофона, видеомонитора, необходимого для просмотра видеозаписи. Разъяснить ему цели предстоящего следственного действия.

3. Подготовить необходимые технико-криминалистические средства, средства измерения.

Видеозапись осмотра места происшествия должна условно состоять из трех частей: вводной, основной и заключительной. Во вводной части отражаются начало следственного действия, объявление его участников, разъяснение им их прав и обязанностей, разрешение других процессуальных вопросов, связанных с началом следственного действия. В основной части отображается непосредственно ход и результаты следственного действия. Заключительная часть видеопленки воспроизводится после перерыва и отражает мнение участников осмотра о правильности и полноте его фиксации на видеозаписи.

Как и в случае фотосъемки первоначально следует осуществить съемку общим планом посредством панорамной съемки для ориентирования места происшествия. Следующим этапом является обзорная видеосъемка общим и средним планами, и только после этого следует приступать к фиксации действий следователя (дознателя), а также специалиста-криминалиста и иных участников осмотра. Наиболее важные объекты на месте происшествия должны быть запечатлены крупным и детальными планами с различных точек, зафиксировав тем самым их криминалистические особенности и обнаруженные следы. Возможность перехода с одного увеличения на другое – очень ценное свойство даже по сравнению с криминалистической фотосъемкой. Данный прием может обеспечить возможность производства с одной точки ориентирующую и обзорную, обзорную и узловую, узловую и детальную запись. Для выделения снимаемого объекта в целом используется крупный план, а детальный необходим для фиксации определенных особенностей. При съемке используется наезд, это прием, заключающийся в выделении объекта из окружающей обстановки, а затем плавный переход от общего плана к среднему и крупному или детальному. Для фиксации быстротекущих действий производится ускоренная

съемка. Она позволяет в дальнейшем просмотреть видеоматериал в замедленном темпе. Замедленная съемка дает возможность получить обратный эффект. Время съемки отдельных планов зависит от количества и размеров снимаемых объектов. Чем их больше и они мельче, тем дольше производится съемка и наоборот. Перед началом видеосъемки необходимо убедиться в том, чтобы не создавались помехи для фиксации звука. Для этого делаются пробы. Если есть какие-либо помехи, их устраняют.

Звуковым сопровождением будут пояснения следователя или дознавателя, даваемые по ходу осмотра. Благодаря видеосъемке возможно зафиксировать значительную по объему информацию, в том числе большие участки местности, сложные объекты, включающие большое количество предметов, а также запечатлеть те объекты, которые в ходе осмотра могут показаться незначимыми, но впоследствии, в ходе расследования, приобрести доказательственное значение.

В ходе осмотра, так же как и при производстве других следственных действий, необходимо записать на видеопленку вводную часть осмотра, затем после слов «осмотром места происшествия установлено» на обзорной статической стадии осмотра произвести несколько обзорных видеозаписей места происшествия с различных точек, довольно медленно перемещая видеокамеру и сопровождая это закадровыми пояснениями следователя (дознателя) или специалиста, при необходимости снимая видимые следы преступления методом «наезд-отъезд». В случае осмотра трупа зафиксировать позу, в которой он обнаружен, а также сам процесс проведения его осмотра с участием судебного медика. Поскольку процесс осмотра, как правило, является длительным, то перед его динамической стадией рекомендуется приостановить видеозапись, возобновляя ее в отдельных эпизодах для фиксации наиболее важных обнаруженных вещественных доказательств. Если следователь или дознаватель принял решение о видеозаписи во время производства измерений, то сам процесс измерений должен постоянно находиться в кадре и быть полностью записан с фиксацией результатов. Видеозапись обязательно возобновляется после завершения осмотра, после чего следователем (дознателем) оглашаются его результаты, демонстрируются изъятые следы и вещественные доказательства, у присутствующих выясняется, имеют ли они замечания и дополнения по ходу следственного действия.

К примеру, при крушении подвижного состава на видеозапись следует запечатлеть обстановку места происшествия вместе с прилегающими участками дороги, соседними сооружениями, зданиями, светофорами, стрелками [9, с. 5-8]. Далее нужно в более крупном плане показать такие узловые пункты, как участки дороги с повреждениями, вагоны, локомотивы, их повреждения. Затем зафиксировать следы торможения на рельсах, бандажах и ободах колес, отдельные узлы и детали железнодорожного пути и подвижного состава, приборы в кабине локомотива и их показания, которые могут иметь значение для расследования дела.

Вопросы для самоконтроля

1. Назовите правила заполнения описательной части протокола осмотра места происшествия на объектах железнодорожного транспорта.
2. Какие задачи фотосъемки вы знаете?
3. Опишите виды фотосъемки, используемые при осмотре места происшествия на объектах железнодорожного транспорта.
4. Что необходимо зафиксировать в план–схемах к месту происшествия?
5. Как описывается цистерна при совершении из нее хищения?
6. Что включает в себя подготовка к видеозаписи?
7. Назовите обстоятельства, отражающиеся при осмотре железнодорожного пути.
8. Что необходимо зафиксировать при осмотре устройств сигнализации, централизации и блокировки?
9. Какие обстоятельства фиксируются при осмотре места происшествия на железнодорожном переезде?
10. Какое значение имеет участие потерпевшего при осмотре места происшествия на объектах транспортной инфраструктуры?

Основные понятия и термины

Фотосъемка, видеозапись, планы (схемы), фотосъемка трупа, виды фотосъемки, железнодорожный транспорт, протокол осмотра места происшествия, задачи фотосъемки, железнодорожные пути, подвижной состав.

ЗАКЛЮЧЕНИЕ

Осмотр места происшествия на объектах транспорта на сегодняшний день является одним из важнейших следственных действий. В уголовно-процессуальном законе и криминалистической литературе нет единой дефиниции «осмотра места происшествия», которая отразила бы все его криминалистически важные признаки, цели и задачи, а также законодательно закрепленного понятия «места происшествия», в связи с чем возникают проблемы при пространственном определении места происшествия. По нашему мнению, осмотр места происшествия есть следственное действие, заключающееся в непосредственном восприятии, исследовании следователем (дознавателем) объектов материальной обстановки в целях обнаружения следов преступления, вещественных доказательств, выяснения обстановки происшествия и иных обстоятельств, имеющих отношение к происшедшему событию.

Криминалистикой выработаны следующие тактические положения производства осмотра места происшествия: своевременность, единое руководство осмотром, полнота, планомерность осмотра, объективность, использование современных технико-криминалистических средств и методов, помощь специалистов и оперативных подразделений, безопасность осмотра. В ходе изучения следственной практики, а также отчетов экспертно-криминалистических учетов, мы пришли к выводу об их целесообразности и обоснованности.

В ходе осмотра места происшествия особое значение приобретает правильно построенное взаимодействие всех участников данного следственного действия при руководящей роли следователя или дознавателя, без чего нельзя говорить об эффективном и полном осмотре.

Осмотр места происшествия на объектах железнодорожного транспорта предполагает не только собирание следов преступления, их исследование в целях получения розыскной и доказательственной информации, но и немедленное использование такой информации в целях раскрытия и расследования преступления, в связи с чем на месте происшествия осуществляется комплексная по своему содержанию, поисково-исследовательская деятельность, в которой реализуются требования уголовно-процессуального закона по отношению не только к отдельно взятому следственному действию (осмотру), но и в целом расследованию преступления. Поэтому понятие «собственно осмотра» не охватывает полностью организационно-тактическую составляющую взаимодействия на месте происшествия и все осуществляемые действия. Мы считаем возможным придание осмотру места происшествия вида и формы тактической операции, ведь только в рамках тактической операции появляется возможность для комплексного исследования и оценки обстановки места происшествия, следов преступления и иных объектов, имеющих значение для дела, и незамедлительного использования такой информации для раскрытия и расследования преступления.

В современных условиях в связи с большим разнообразием следов, обнаруживаемых и изымаемых с места происшествия, участие специалиста-криминалиста в ходе осмотра является обязательным, при этом в каждом кон-

кретном случае следователю (дознавателю) необходимо привлекать различных специалистов.

Внесенные изменения в УПК РФ позволили не привлекать понятых к участию в осмотре места происшествия на объектах железнодорожного транспорта, применяя тем самым технические средства фиксации. Однако мы считаем необходимым сузить круг используемых технических средств (в отсутствие понятых) до исключительного использования видеозаписи, так как иные средства, среди которых выделяются фотосъемка, аудиозапись и т. д., не могут по ряду объективных и субъективных причин удостоверить факт производства осмотра, его хода и результатов.

Производство осмотра места происшествия можно подразделить на ряд стадий: подготовительную, рабочую и заключительную. Подготовительная стадия в свою очередь делится на деятельность до выезда на место происшествия и по прибытии на место происшествия следственно-оперативной группы. В ходе производства рабочей стадии следователем должны применяться различные тактические приемы, которые позволят правильно определить ход осмотра, обнаружить и правильно изъять все следы на месте происшествия. По нашему мнению, выбор конкретной совокупности тактических приемов осмотра, в том числе направление движения следователя или дознавателя, зависит в большей мере от характера и признаков произошедшего события. Мы считаем, что на месте происшествия целесообразно использование криминалистической реконструкции. Реконструкция создаст возможности для полного и объективного собирания доказательств по уголовному делу, будет способствовать выяснению обстоятельств происшествия, а также создаст возможности для проверки предположений следователя и проведения дополнительных изучений объектов в связи с их перемещением и установлением первоначального состояния.

Во время заключительной стадии осмотра места происшествия происходит фиксация хода и результатов осмотра, изымаются предметы, имеющие криминалистическое значение. Все доказательственное значение осмотра заключается во время этой стадии, ведь протокол, вещественные доказательства, а также изготовленные при проведении осмотра и прилагаемые к протоколу планы, схемы, изготовленные фотоснимки и видеозаписи могут стать доказательствами по делу (при соблюдении уголовно-процессуального закона в ходе проведения осмотра). На данный момент одним из наиболее эффективных методов фиксации является метод цифровой фото- и видеосъемки.

БИБЛИОГРАФИЧЕСКИЙ СПИСОК

Нормативные правовые акты и иные официальные документы

1. Конституция Российской Федерации: официальный текст. – Москва: Юрид. лит., 2020. – 40 с.
2. Уголовно-процессуальный кодекс Российской Федерации. – Москва: Юрид. лит., 2020. – 202 с.
3. Уголовный кодекс Российской Федерации: официальный текст. – Москва: Юрид. лит., 2020. – 196 с.
4. Федеральный закон Российской Федерации от 12 августа 1995 г. № 144-ФЗ «Об оперативно-розыскной деятельности» // Собрание законодательства Российской Федерации. 1995. № 33. Ст. 3349.
5. Приказ МВД России от 29 июня 2005 г. № 511 «Вопросы организации производства судебных экспертиз в экспертно-криминалистических подразделениях органов внутренних дел Российской Федерации» // СПС «Консультант-Плюс». 2020.

Монографии, учебники, учебные пособия, научные публикации и статьи в иных периодических изданиях

6. Аверьянова Т.В. Криминалистика: учебник для вузов / Т.В. Аверьянова [и др.]. – 4-е изд. – Москва: НОРМА, 2020. – 928 с.
7. Веснина С.Н. Тактический риск в деятельности специалиста при работе со следами на месте происшествия // Закон и право. 2018. № 12. С. 145-147.
8. Грибунов О.П., Нарыжный Е.В. Основные аспекты применения цифровой фотографии при осмотре места происшествия // Эксперт-криминалист. 2014. № 3. С. 33-35.
9. Грибунов О.П. Технические средства фиксации, используемые при проведении осмотра места происшествия по факту хищения грузов на железнодорожном транспорте // Российский следователь. 2015. № 16. С. 3-8.
10. Гришин Ю.Н. Осмотр места дорожно-транспортного происшествия: методические рекомендации / под ред. Ю.Н. Гришина, Н.Е. Ковтуна, В.Л. Крупко. – Домодедово: ВИПК МВД России, 2013. – 31 с.
11. Данилкин И.А. Взаимодействие следственных и экспертно-криминалистических подразделений органов внутренних дел: монография. – Москва: Юрлитинформ, 2010. – 184 с.
12. Данильян Э.С. Осмотр места происшествия как основа построения розыскных версий: учебное пособие. – Краснодар: Краснодарский ун-т МВД России, 2018. – 72 с.
13. Елинский В.И., Ашимов Ф.М. Виртуальный осмотр места происшествия – инновационный метод повышения профессионального мастерства следователей // Российский следователь. 2013. № 4. С. 6-8.

14. Зеленский М.А. Тактические особенности осмотра места происшествия по факту кражи грузов на железнодорожном транспорте / М.А. Зеленский и [и др.] // Вестник Санкт-Петербургского университета МВД России. 2015. № 2. С. 150-154.

15. Зотчев В.А. Судебная фотография и видеозапись: учебник / под ред. А.А. Проткина. – Москва: Щит-М, 2011. – 816 с.

16. Ивушкина О.В. Тактика осмотра места происшествия при расследовании краж грузов, совершаемых на объектах железнодорожного транспорта / Деятельность правоохранительных органов в современных условиях. – Иркутск, 2019. С. 213-215.

17. Использование современных средств фото- и видеофиксации при проведении следственных действий: учебное пособие / под общ. ред. А.А. Кузнецова. – Омск: Омская академия МВД России, 2019. – 124 с.

18. Криминалистика: учебник для бакалавров / под ред. Ю.В. Францифорова, А.Б. Смушкина, А.А. Рождествиной. – 2-е изд. – Москва: Омега-Л, 2015. – 260 с.

19. Липка Е.С. Правовые основы взаимодействия следователя с участниками следственно-оперативной группы при осмотре места происшествия // Закон и право. 2012. № 4. С. 86-87.

20. Организация и тактика осмотра места происшествия: учебно-практическое пособие / под ред. М.М. Горшкова. – Омск: Омская академия МВД России, 2014. – 48 с.

21. Особенности изъятия и упаковки отдельных объектов в ходе проведения следственных действий: учебно-методическое пособие / Л.В. Столбина и [др.]. – Белгород: Бел ЮИ МВД России имени И.Д. Путилина, 2016. – 88 с.

22. Осмотр места происшествия на объектах транспорта: учебное пособие / Е.В. Чиненов, О.Н. Скоморохов, С.А. Чурсин и [др.]. – Белгород: Бел ЮИ МВД России имени И.Д. Путилина, 2017. – 76 с.

23. Руководство для следователей по осмотру места происшествия: учебно-практическое пособие / А.В. Боловинов, С.И. Данилова, Л.С. Корнева [и др.]; под ред. И.А. Попова, Г.В. Костылевой, Н.Е. Муженской. – Москва: Проспект, 2014. – 440 с.

24. Современные технико-криминалистические средства, используемые в ходе расследования преступлений: учебно-методическое пособие / Е.В. Чиненов, С.А. Чернышев, О.Н. Скоморохов и [др.]. – Белгород: Бел ЮИ МВД России имени И.Д. Путилина, 2019. – 136 с.

25. Федотов В.И. Следственный осмотр места затопления судов воздушного и водного транспорта: учебно-методическое пособие. – Краснодар: Краснодарский университет МВД России, 2013. – 80 с.

26. Шкаплеров Ю.П. Следственные действия: пособие. – Могилев: Могилевский ун-т Республики Беларусь, 2016. – 108 с.

27. Шувалов М.Н., Шувалова А.М. Типичные ошибки следователя на начальной стадии осмотра места происшествия // Проблемы правоохранительной деятельности. 2017. № 2. С. 100-103.

28. Щукин В.И., Чиненов Е.В., Скоморохов О.Н. Организационные и тактические аспекты осмотра места происшествия при расследовании преступлений, совершенных в пассажирских поездах // Проблемы правоохранительной деятельности. 2017. № 3. С. 100-103.

29. Яблоков Н.П. Криминалистика: учебник. – 3-е изд., перераб. и доп. – Москва: Юрайт, 2019. – 239 с.

Интернет-ресурсы

30. Официальный сайт МВД России [Электронный ресурс]. – Режим доступа: <https://mvd.ru/>.

31. Официальный сайт Следственного комитета Российской Федерации [Электронный ресурс]. Режим доступа: <http://www.sledcom.ru>.

Приложение 1
«Фототаблица к протоколу осмотра места происшествия»



МВД России
Управление на транспорте по Приволжскому Федеральному округу
(УТ МВД России по ПФО)
ЛОП Муром

Иллюстрационная таблица
приложение к протоколу осмотра места происшествия от 08.09.2019



Иллюстрация 1: Изображение внутреннего помещения купе № 7 вагона № 7 пассажирского поезда № 58 сообщением «Москва-Йошкар-Ола».



Иллюстрация 2: Изображение купе № 7 вагона № 7 пассажирского поезда № 58 сообщением «Москва-Йошкар-Ола».

Дознаватель ОД ЛОП Муром
капитан полиции

Горячев Д.А.



Иллюстрация 3: Изображение сумки дорожной черного цвета, находящейся рядом со столиком под сиденьем места № 14 в купе № 7 вагона № 7 пассажирского поезда № 58 сообщением «Москва-Йошкар-Ола».

Дознаватель ОД ЛОП Муром
капитан полиции

Горячев Д.А.

УЧЕБНОЕ ИЗДАНИЕ

Чиненов Евгений Владимирович,
кандидат экономических наук, доцент;
Чернышев Сергей Анатольевич,
кандидат юридических наук, доцент;
Скоморохов Олег Николаевич,
кандидат юридических наук;
Щукин Владимир Иванович,
кандидат юридических наук, доцент;
Малыхин Игорь Валентинович,
Журбенко Алексей Михайлович,
кандидат экономических наук;
Симоненко Екатерина Ивановна,
кандидат филологических наук

Тактика осмотра места происшествия на объектах железнодорожного транспорта

Учебное пособие

Редактор
Комп. верстка

О.И. Шаповал
И.Ю. Чернышева

Подписано в печать 2021. Формат 60x90/16
Усл. печ. л. 5. Тираж 55 экз. Заказ 17

Отпечатано в отделении полиграфической и оперативной печати
Белгородского юридического института МВД России имени И.Д. Путилина
г. Белгород, ул. Горького, 71

ISBN 978-5-91776-376-7

