

**9 мм САМОЗАРЯДНЫЙ ПИСТОЛЕТ ДЛЯ БЕСШУМНОЙ  
И БЕСПЛАМЕННОЙ СТРЕЛБЫ**

Руководство по эксплуатации

6П9 РЭ

## **ВВЕДЕНИЕ**

Настоящее Руководство по эксплуатации предназначено для изучения устройства 9 мм самозарядного пистолета для бесшумной и беспламенной стрельбы (ПБ), индекс 6П9, и правил его эксплуатации. Дополнительно к настоящему Руководству необходимо использовать “Наставление по стрелковому делу. 9-мм пистолет Макарова (ПМ)”.

Руководство по эксплуатации содержит сведения и рекомендации, необходимые для использования пистолета по назначению, а также содержит указания мер безопасности, транспортирования, хранения и технического обслуживания пистолета.

К стрельбе из пистолета допускаются лица, изучившие настоящее Руководство и обученные приемам стрельбы.

### **1 ОСНОВНЫЕ СВЕДЕНИЯ О ПИСТОЛТЕ**

#### **1.1 Назначение .**

1.1.1 9 мм самозарядный пистолет для бесшумной и беспламенной стрельбы (ПБ), индекс 6П9, далее по тексту - пистолет 6П9, предназначен для бесшумного поражения противника на коротких расстояниях как днем, так и в ночных условиях.

Для стрельбы из пистолета применяются 9 мм пистолетные патроны 9,0 П (57-Н-181С.000) по ТУ МО № А9003-80.

#### **1.2 Технические характеристики.**

1.2.1 Технические характеристики пистолета приведены в таблице 1.

Таблица 1

Наименование параметра	Значение параметра
1	2
Калибр, мм	9
Габаритные размеры пистолета мм, не более:	
длина с насадком	310
ширина	34
высота	134
Емкость магазина, шт. патронов	8
Масса пистолета с магазином без патронов, кг, не более	0,980

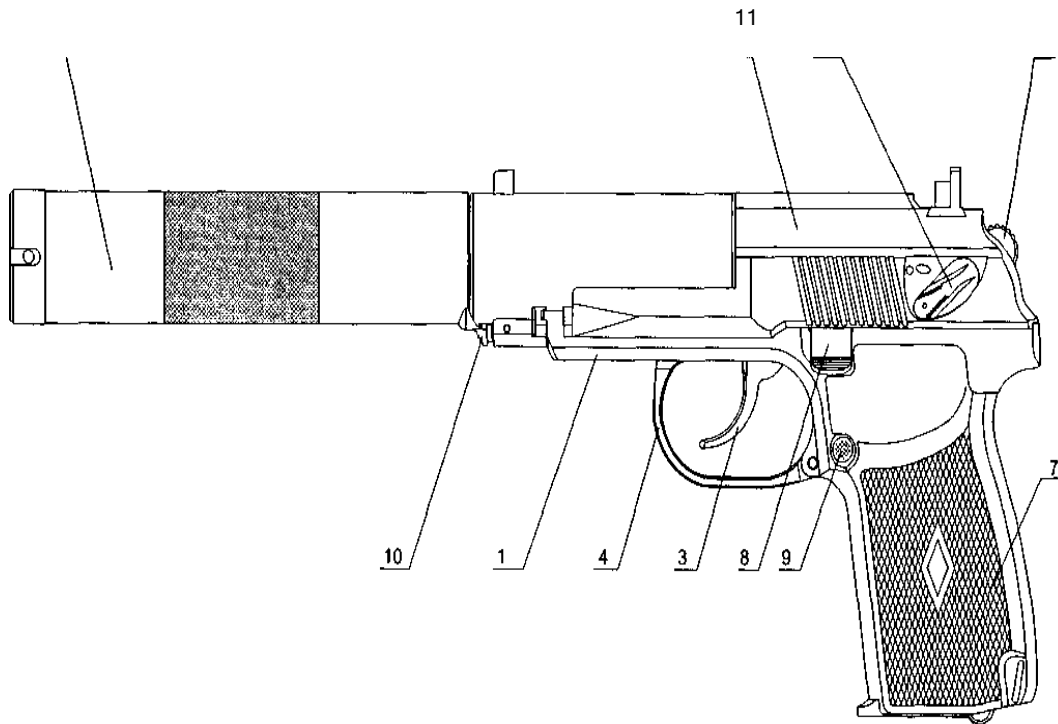
### 1.3 Состав изделия и комплектность.

1.3.1 Внешний вид пистолета приведен на рисунке 1, схема механизмов пистолета на рисунке 2, сборочные единицы и детали пистолета на рисунках 3 и 19.

1.3.2 Перечень деталей и сборочных единиц пистолета приведен в таблице 2.

Таблица 2

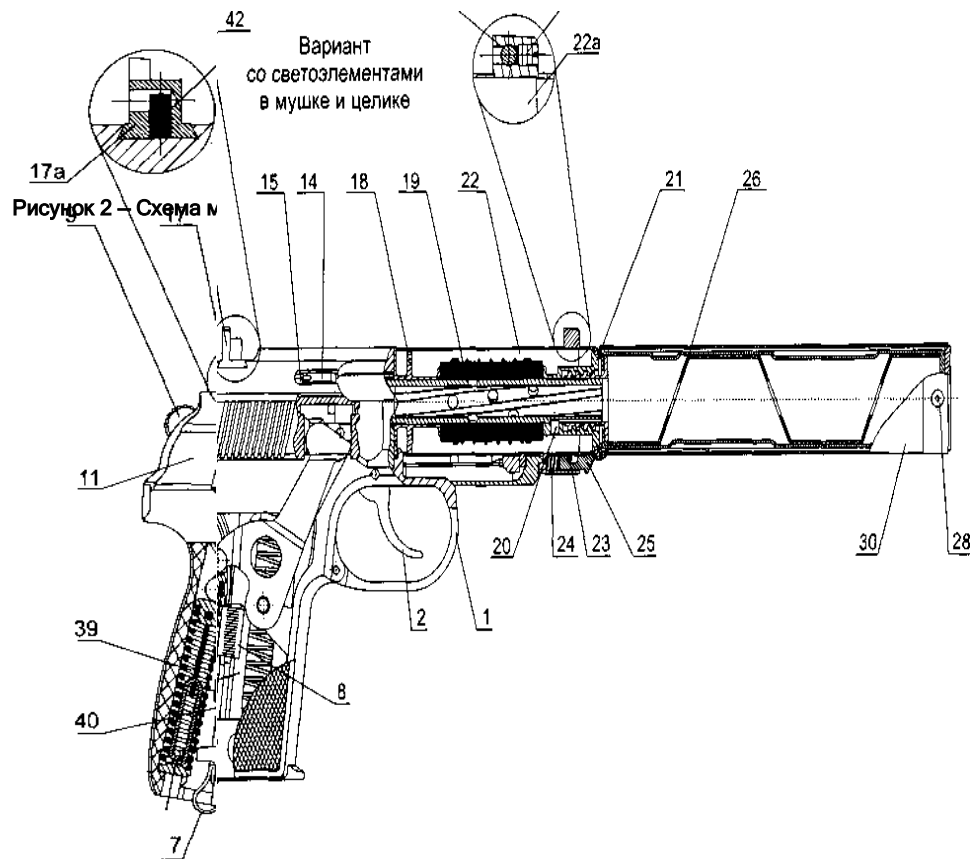
№ п/п. Рис. 2, 3	Наименование детали или сборочной единицы	Обозначение по чертежу	Количество на 1 изделие
1	2	3	4
1	Рамка собранная	6П9 С601	1
2	Крючок спусковой	56-А-125 49	1
3	Тяга с рычагом взвода	56-А-125 С63	1
4	Задержка затворная	6П9 3	1
5	Пружина шептала	56-А-125 11	1
6	Шептало	56-А-125 46	1



**Рисунок 1 – Внешний вид пистолета**

1 – рамка; 2 – затвор; 3 – крючок спусковой; 4 – скоба спусковая; 5 – предохранитель; 6 – курок; 7 – рукоятка с арматурой; 8 – задержка затворная; 9 – кнопка защелки рукоятки; 10 – защелка камеры; 11 – насадок собранный –

Продолжение таблицы 2



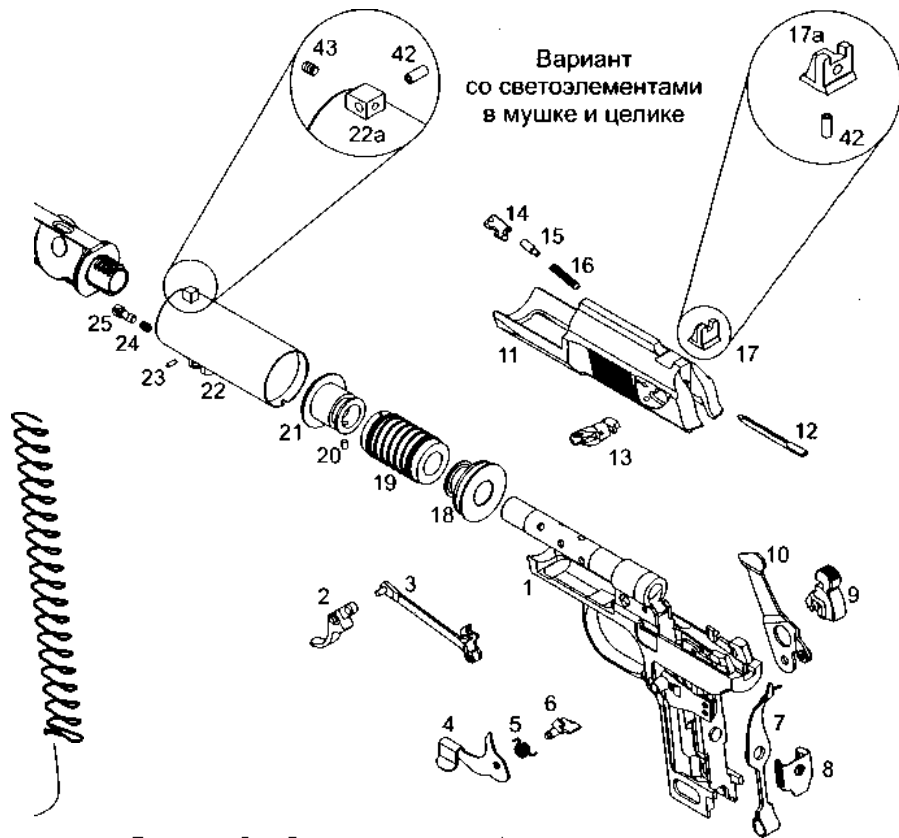
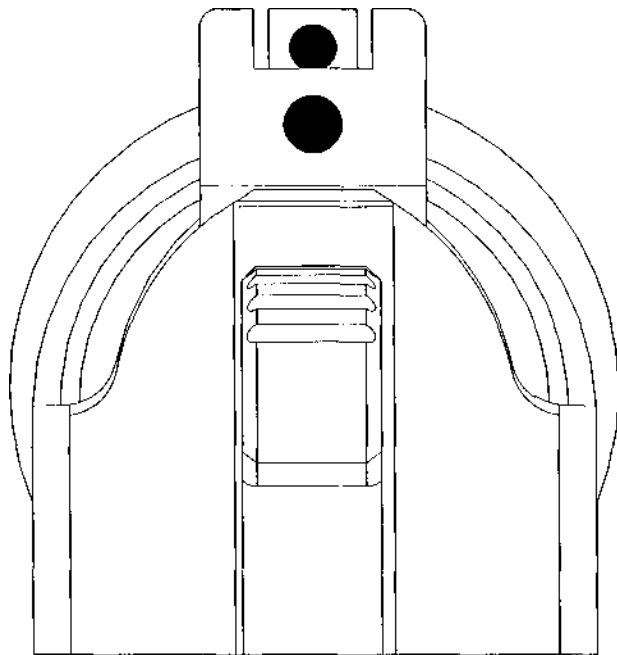


Рисунок 3 – Раскладка деталей пистолета



**Рисунок 4 – Схема прицеливания со светозэлементами в прицельных приспособлениях**

1	2	3	4
7	Пружина боевая	56-A-125 16	1
8	Задвижка пружины боевой	56-A-125 33	1
9	Курок	56-A-125 38	1
10	Рычаг собранный	6П9 С602	1
11	Затвор	6П9 03-1	1
12	Ударник	56-A-125 23	1
13	Предохранитель с пружиной	56-A-125 С611	1
14	Выбрасыватель	56-A-125 48	1
15	Гнезок выбрасывателя	56-A-125 25	1
16	Пружина выбрасывателя	56-A-125 26	1
17	Целик	6П9 9	1 шт. допускается замена на 17а
17а	Целик (с отверстием под светоэлемент)	6П9 9	1 шт. применяется взамен 17 совместно с 22а,42,43
18	Втулка задняя	6П9 1А	1
19	Рулон сеччатый	6П9 С611	1
20	Штифт втулки	6П9 07-2	1
21	Втулка передняя	6П9 07-1	1
22	Камера расширительная	6П9 06-5	1 шт. допускается замена на 22а
22а	Камера расширительная (с отверстиями под светоэлемент и винт мушки)	6П9 06-5	1 шт. применяется взамен 22 совместно с 17а, 42, 43

Продолжение таблицы 2

1	2	3	4
23	Штифт камеры	6П9 06-3	1
24	Пружина камеры	6П9 06-4	1
25	Защелка камеры	6П9 06-2	1
26	Сепаратор	6П9 С608-1	1
27	Пружина сепаратора	6П9 08-8	1
28	Защелка сепаратора	6П9 08-7	1
29	Штифт ствола и ось крючка спускового	56-А-125 4	2
30	Корпус	6П9 08-10	1
31	Корпус магазина	56-А-125 30	1
32	Подаватель	56-А-125 31	1
33	Пружина магазина	56-А-125 29	1
34	Крышка магазина	56-А-125 19	1
35	Ручка с арматурой	6П9 С605	1
36	Упор	6П9 04-3Б	2
37	Зацеп	6П9 04-6	2
38	Пружина возвратная	6П9 04-4	1
39	Пружина возвратная собранная	6П9 С604	1
40	Магазин собранный	56-А-125 С68	1
41	Втулка передняя собранная	6П9 С607	1
42	Светозлемент радиолюминесцентный (в трубке термосаживающейся)	СНЗ Р07 2/Б/3 ТУ 95.2681-98	2 шт. применяются  совместно с 17а, 22а, 43
43	Винт мушки	6П9 8	1 шт. применяется совместно с 17а, 22а,42,43

1.3.3 Комплектность поставки пистолета 6П9 согласно таблице 3. Внешний вид прилагаемой к пистолету принадлежности – кобуры 6Ш29, запасного магазина 56-А-125 С68, протирки 6П9.1Ю на рисунке 20.

Таблица 3

Наименование	Обозначение по чертежу	Количество
1	2	3
Пистолет с магазином собранным	6П9	1
Магазин собранный	56-А-125 С6 8	1
Протирка	6П9 1Ю	1
Кобура для изделия 6П9	6Ш29	1
Этикетка	6П9 ЭТ	1 на 25 пистолетов
Коробка для изделия 6П9	6Я28 2-1	1
Ящик для изделий 6П9	6Я28 С6 1	1 на 25 пистолетов
*Групповой ЗИП на 100 изделий	6П9В ЗИП	1 на 100 пистолетов
*Ремонтный ЗИП на 500 изделий	6П9В ЗИП	1 на 500 пистолетов
*Руководство по эксплуатации	6П9 РЭ	1 на 5 пистолетов, но не менее 1 на партию поставки
П р и м е ч а н и е – Определяется договором на поставку.		

## 2 УКАЗАНИЯ МЕР БЕЗОПАСНОСТИ

2.1 Не допускать к стрельбе из пистолета лиц, не усвоивших правил и приемов стрельбы, требований по мерам безопасности и не изучивших пистолета.

2.2 Перед стрельбой подготовить пистолет согласно указаниям настоящего Руководства по эксплуатации.

2.3 При производстве учебных стрельб не допускается наличие посторонних лиц на огневом рубеже.

2.4 Для снаряжения магазина использовать только пригодные для стрельбы патроны. Запрещается использовать патроны, давшие осечку, а также патроны, не предназначенные для данного пистолета. Запрещается вести стрельбу из неисправного пистолета.

2.5 При выключении предохранителя флажок должен быть обязательно повернут в крайнее нижнее положение. Запрещается вести стрельбу из пистолета при флажке предохранителя, находящемся в промежуточном положении.

2.6 Для предупреждения раздутия или разрыва ствола запрещается затыкать или закрывать ствол.

2.7 При стрельбе из пистолета в условиях, при которых в канал ствола может попасть вода или песок, следует обязательно удалить воду или песок из канала ствола путем встряхивания пистолета (1-2 раза) или протереть ветошью канал ствола и патронник.

2.8 При зарядании или разрядании пистолета ствол должен быть направлен в сторону ведения стрельбы.

2.9 Перед контрольным осмотром пистолета, устранением задержек и разборкой, пистолет обязательно разрядить.

2.10 Перед переводом пистолета из боевого положения в походное необходимо включить предохранитель, при этом ствол должен быть направлен в сторону, безопасную для стрелка и окружающих.

2.11 ВНИМАНИЕ! ВО ИЗБЕЖАНИЕ ПОЛУЧЕНИЯ ТРАВМ РУКИ ПРИ СТРЕЛЬБЕ ИЗ ПИСТОЛЕТА СТРЕЛОК НЕ ДОЛЖЕН УДЕРЖИВАТЬ ПАЛЬЦЫ РУК В ЗОНЕ ОТКАТА ЗАТВОРА.

### **3 УСТРОЙСТВО И ПРИНЦИП РАБОТЫ**

3.1 Схема механизмов пистолета приведена на рисунке 2.

3.2 Пистолет 6П9 по принципу работы автоматики относится к системам с использованием отдачи свободного затвора.

3.3 Детали ударно-спускового механизма и магазина, а также ударник, выбрасыватель и предохранитель заимствованы от пистолета Макарова (ПМ).

3.4. Ствол снаружи и изнутри покрыт хромовым покрытием, так как он подвергается воздействию пороховых газов как изнутри, так и снаружи, на стволе выполнены отверстия для сброса пороховых газов с целью гарантированного уменьшения скорости полета пули до дозвуковой величины.

3.5 Конструкция снижения звука и пламенности выстрела включают в себя камеру расширительную и присоединяемый к стволу насадок. Камера расширительная центрируется на стволе с помощью втулок передней и задней, между ними находится рулон сетчатый, предназначенный для снижения температуры истекающих из ствола газов. Расширительная камера фиксируется выступом на спусковой скобе и крепится на переднем отростке рамки с помощью сухарного соединения. Насадок крепится через втулку переднюю к стволу сухарновинтовым соединением. Фиксируется насадок кнопочным фиксатором, расположенным в нижней передней части расширительной камеры. Для повышения эффективности по снижению звука в нем расположен штампованной сепаратор, который фиксируется в насадке с помощью фиксатора, расположенного в передней части сепаратора.

3.6. Механическую связь между затвором и возвратным механизмом осуществляет рычаг, одетый на ось правой перемычки остова рукоятки в рамке. Верхним плечом рычаг взаимодействует с вырезом затвора, а нижним, имеющим ролик для снижения трения, передает энергию отдачи на возвратный механизм, расположенный в рукоятке пистолета.

3.7. Рукоятка крепится к рамке с помощью кнопочной защелки, расположенной слева на рамке, прикреплена к ней неразъемно на две заклепки.

3.8. Прицельные приспособления пистолета состоят из мушки, расположенной на расширительной камере, и целика. Пристрелка пистолета производится перемещением целика по горизонтали и заменой целика на целик другой высоты – по вертикали. Конструкторская документация на пистолет 6П9 допускает вариант со светоэлементами радиолюминесцентными в мушке и целике для стрельбы ночью и в условиях недостаточной видимости.

Светоэлемент радиолюминесцентный представляет из себя стеклянную цилиндрическую трубку с запаянными торцами, заполненную газообразным тритием, на внутреннюю цилиндрическую поверхность которой нанесено радиолуминофорное покрытие, светящееся в темноте и в условиях недостаточной видимости. Торцы светоэлемента в мушке по бокам закрашены черной нитрозмалью. Светоэлемент в мушке расположен свободно в отверстии и закреплен винтом мушки. Для предотвращения выворачивания винт мушки поставлен на герметик и в процессе эксплуатации вывинчиванию не подлежит. Светоэлемент в целике размещен свободно в глухом отверстии. С целью предотвращения разбития светоэлементы помещены в полиэтиленовую термоусаживающуюся трубку. Во избежание разгерметизации светоэлементов, приводящую их к невозвратимому разрушению, запрещается подвергать их жестким воздействиям. Специальных требований по радиационной безопасности к эксплуатации пистолета, со светоэлементами радиолюминесцентными в прицельных приспособлениях, согласно санитарным правилам СП 2.6.1.543-96 не предъявляется. Минздравом России на светоэлементы радиолюминесцентные СНЗ.Р07 выдан гигиенический сертификат.

3.9. Наружная поверхность пистолета имеет защитное антикоррозионное, стойкое к стиранию покрытие – химическое оксидирование.

#### **4 ПОДГОТОВКА ПИСТОЛЕТА К СРЕЛЬБЕ**

4.1 Продолжительность службы пистолета, безотказность работы и исправность его механизмов зависят от правильного обращения с ним, ухода и подготовки его к стрельбе.

4.2 Пистолет должен всегда содержаться в полной исправности и быть готовым к боевому использованию.

4.3 Боевая готовность пистолета определяется наличием всех деталей, надежным их креплением, исправностью всех механизмов, а также наличием и исправностью принадлежностей.

4.4 Подготовка пистолета к стрельбе производится в целях обеспечения безотказной работы во время стрельбы.

Подготовка пистолета производится в следующем порядке:

- а) произвести разборку пистолета;
- б) произвести чистку пистолета;

в) осмотр деталей и сборочных единиц пистолета в разобранном виде на предмет отсутствия поломок и деформаций;

г) собрать пистолет, смазав детали пистолета тонким слоем ружейного масла;

д) проверить работу частей и механизмов вхолостую;

е) осмотреть запасной магазин и боевые патроны;

ж) снарядить магазины патронами;

з) зарядить пистолет.

4.5 Разборка и сборка пистолета.

4.5.1 Разборка пистолета может быть неполная и полная.

4.5.2 Неполная разборка производится для чистки, смазки и осмотра пистолета.

4.5.3 Полная разборка производится для чистки при сильном загрязнении пистолета, после нахождения под дождем или снегом, а также при ремонте.

4.5.4 При разборке и сборке пистолета необходимо соблюдать следующие правила:

а) разборку и сборку пистолета разрешается производить после детального изучения пистолета и порядка разборки и сборки;

б) разборку и сборку производить на столе, а в поле – на чистой подстилке;

в) детали и механизмы класть в порядке разборки, обращаться с ними осторожно, не допускать излишних усилий и ударов;

г) при сборке обращать внимание, чтобы не перепутать их с частями других пистолетов.

4.5.5 Неполная разборка пистолета производится в следующей последовательности:

а) извлечь магазин, нажав на защелку магазина в нижней части рукоятки, функцию которой выполняет нижняя часть боевой пружины (рисунок 5);





Рисунок 5

- б) снять пистолет с предохранителя, повернув его флажок вниз до упора;
- в) отвести затвор назад и проверить, нет ли патрона в патроннике, спустить курок с боевого взвода;
- г) отделить насадок, для чего обхватить насадок за накатку левой рукой, и, нажав на кнопку защелки большим пальцем этой же руки, повернуть его на  $90^\circ$  против часовой стрелки, снять насадок движением вперед со ствола (рисунок 7);

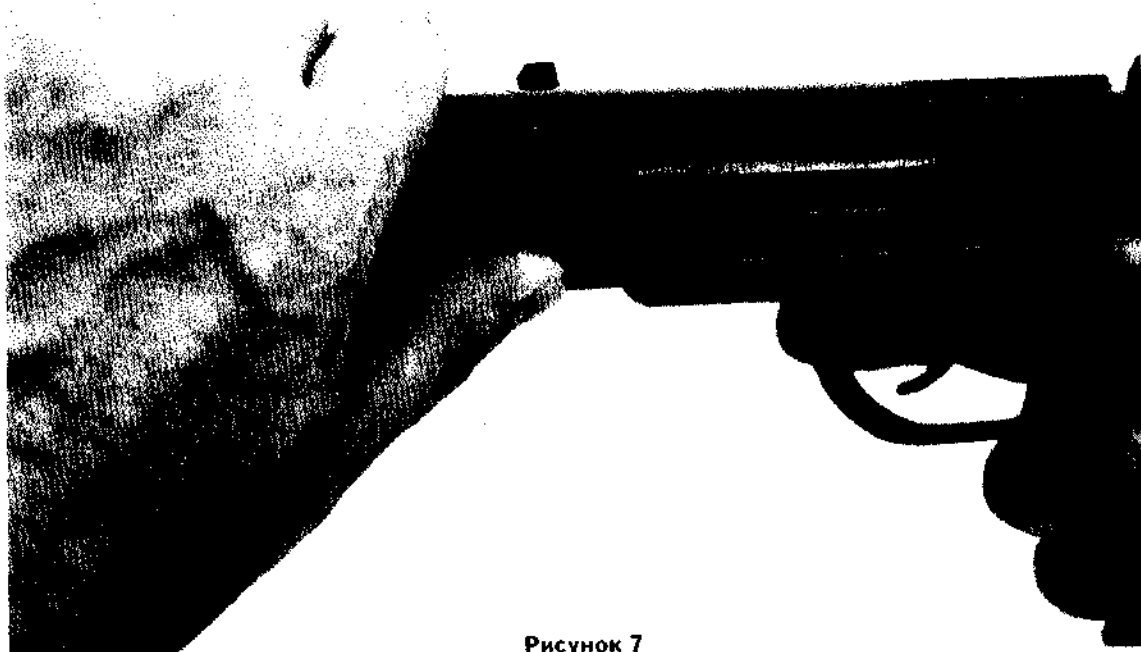


Рисунок 7

д) оттянуть спусковую скобу вниз и, перекосив ее вправо или влево, зафиксировать за рамку (рисунок 8);



Рисунок 8



е) повернуть камеру расширительную против часовой стрелки до разъединения соединения с рамкой и снять движением вперед со ствола, движениями вперед снять со ствола втулку переднюю, ролон заднюю (рисунки 9 и 10);



Рисунок 9

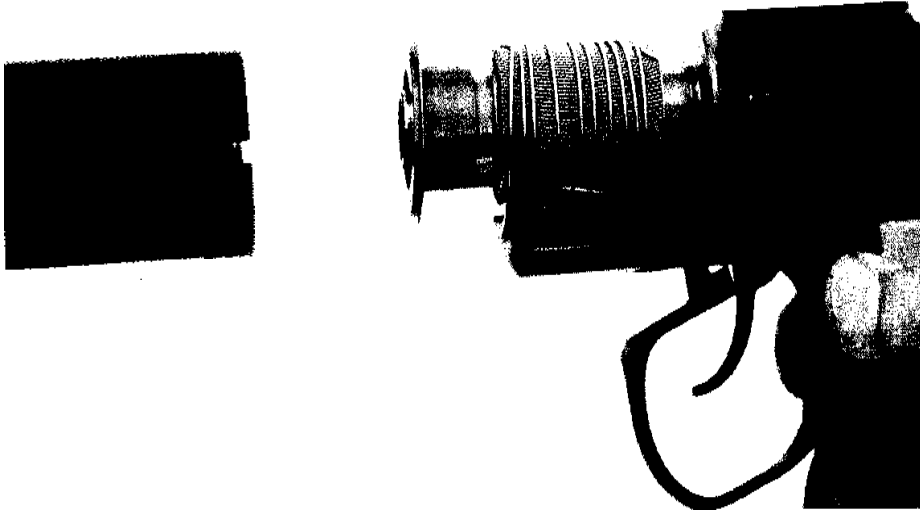


Рисунок 10

при отделении камеры расширительной возможно совместное отделение со ствола втулки передней, рулона сетчатого и втулки задней, в этом случае их необходимо вытолкнуть из камеры пальцем (рисунок 11);



Рисунок 11

#### 4.5.6 Сборка пистолета после неполной разборки:

- а) надеть на ствол последовательно втулку заднюю, рулон сетчатый, втулку переднюю;
- б) надеть камеру расширительную и повернуть ее по часовой стрелке на 90 градусов;
- в) оттянув, поставить скобу спусковую на место, фиксируя её отверстием камеры расширительной;
- г) присоединить насадок собранный движением назад до упора во втулку переднюю (сборка насадка завинчиванием является ошибкой) и повернуть его по часовой стрелке на 90 градусов до фиксации;
- д) включить предохранитель (повернуть флажок вверх);
- е) вставить магазин в основание рукоятки до его фиксации защелкой пружины боевой, удары ладонью по магазину не допускаются.

#### 4.5.7 Проверка правильности сборки пистолета после неполной разборки:

- а) выключить предохранитель (повернуть флажок вниз);
- б) отвести затвор в крайнее заднее положение и отпустить его, затвор, продвинувшись несколько вперед, под действием возвратной пружины, должен остановиться, удерживаемый затворной задержкой;
- в) извлечь магазин из основания рукоятки;
- г) отвести затвор в крайнее заднее положение и отпустить, затвор должен возвратиться в переднее положение, а курок встать на боевой взвод;
- д) нажатием на спусковой крючок спустить курок с боевого взвода, после чего последний должен встать на предохранительный взвод;
- е) вставить магазин в основание рукоятки;
- ж) включить предохранитель (повернуть флажок вверх).

#### 4.5.8 Полная разборка:

- а) произвести неполную разборку пистолета, руководствуясь п. 4.5.5;
- б) отделить рукоятку, для чего нажать на защелку рукоятки пальцем и, сдвинув рукоятку другой рукой назад, снять её (рисунок 12);



- в) отделить рычаг, сняв его с оси на перемычке рамки, и вынуть его из затвора.

г) отделить затвор, для чего отвести его в крайнее заднее положение, приподнять заднюю часть вверх и снять движением вперед (рисунок 14);



д) разобрать насадок, для чего протиркой нажать на фиксатор (рисунок 15) и, вытолкнуть сепаратор из корпуса (рисунок 16);

Т

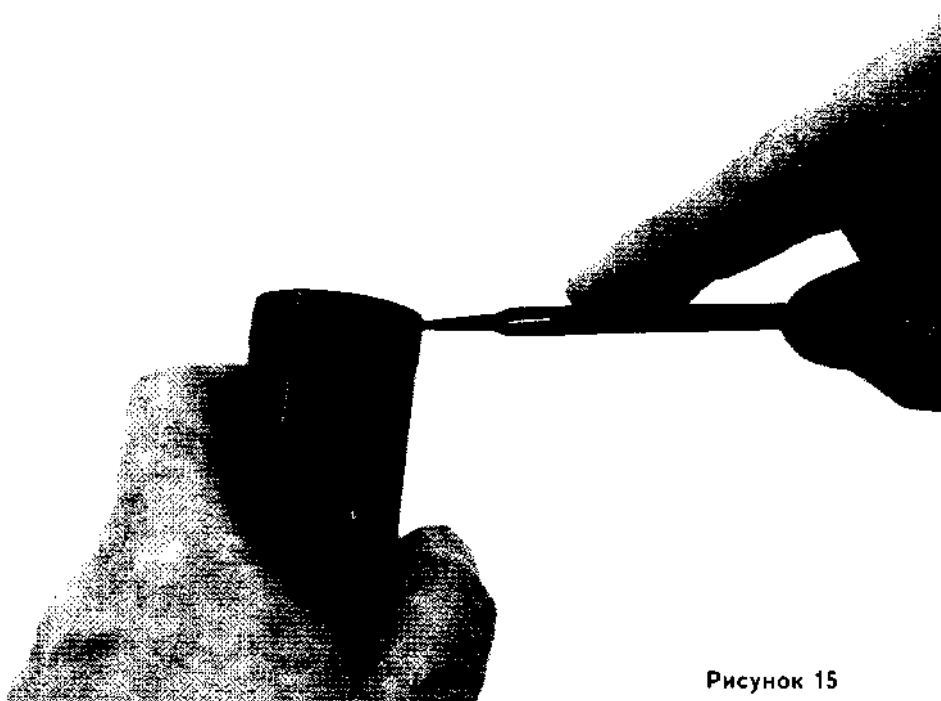


Рисунок 15

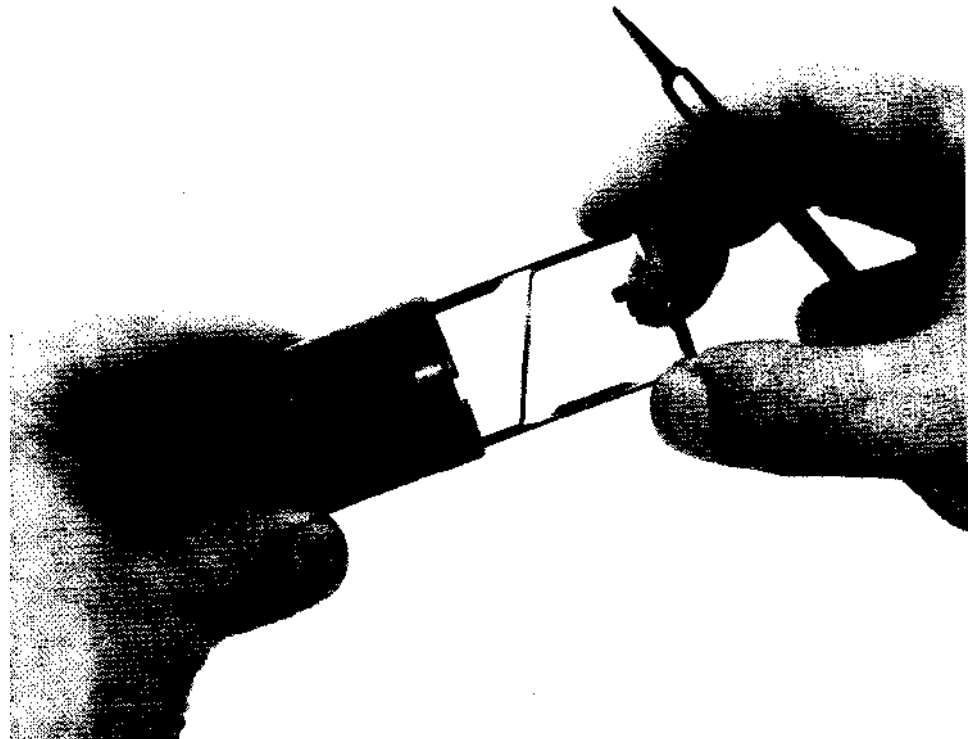


Рисунок 16

е) отделить возвратный механизм из рукоятки, для отделения можно применить протирку (рисунки 17, 18). Разборка возвратного механизма, ввиду необходимости специального приспособления для сборки, нецелесообразна



ж) разборка ударно-спускового механизма, выбрасывателя, предохранителя с ударником, магазина аналогична разборке их в ПМ и подробно описана в “Наставлении по стрелковому делу. 9-мм пистолет Макарова (ПМ)”.



Рисунок 19

4.5.9 Сборка пистолета производится в следующем порядке:

1) Собрать ударно-спусковой механизм к рамке, ударник с предохранителем и гнеток с пружиной выбрасывателя к затвору, собрать магазин. Сборка подробно описана в “Наставлении по стрелковому делу. 9-мм пистолет Макарова (ПМ)”.

2) Собрать рукоятку с возвратным механизмом. Возвратный механизм установить в соответствующее гнездо в рукоятке любым концом до упора.

3) Собрать насадок. Сепаратор вставить в корпус, утопить защелку сепаратора концом протирки и зафиксировать сепаратор в корпусе, продвинув его до фиксации защелкой.

4) Перекосить скобу и зафиксировать влево или вправо за рамку. Собрать затвор собранный.

5) Надевая на ствол, собрать последовательно: втулку заднюю, рулон сетчатый, любым концом, втулку переднюю собранную. Штифт втулки передней собранной должен войти в соответствующий паз в нижней дульной части ствола.

6) Собрать камеру расширительную, надев ее на втулку переднюю и продвинув ее назад до упора. Повернуть камеру расширительную на 90° по часовой стрелке и зафиксировать ее скобой спусковой.

7) Собрать рычаг. Верхний кулачок рычага ввести в место контакта в затворе и отверстием поставить на цапфу в рамке.

8) Собрать рукоятку до фиксации защелкой.

9) Присоединить насадок собранный движением назад до упора во втулку переднюю (сборка насадка завинчиванием является ошибкой) и повернуть его по часовой стрелке на 90 градусов до фиксации.

10) Присоединить магазин до его фиксации нижним концом боевой пружины.

11) Включить предохранитель поворотом вверх до упора, при этом курок становится на предохранительный взвод.

4.5.10 Проверить правильность сборки пистолета:

1) Выключить предохранитель, опустив флажок вниз до упора.

2) Отвести затвор в заднее положение и отпустить его. Затвор, под действием возвратной пружины, продвинувшись несколько вперед, становится на затворную задержку и остается в заднем положении.

3) Нажать на затворную задержку пальцем. Затвор под действием возвратной пружины должен

энергично возвратиться в переднее положение, а курок должен стоять на боевом взводе.

4) Включить предохранитель, подняв флажок вверх. Курок должен сорваться с боевого взвода и заблокироваться.

4.6 Чистка и смазка пистолета.

4.6.1 При стрельбе детали пистолета покрываются нагаром, поэтому для поддержания пистолета в рабочем состоянии необходима его своевременная и регулярная чистка и смазка.

4.6.2 Чистку пистолета необходимо производить после каждой стрельбы, а также после каждых 96 выстрелов произведенных подряд.

4.6.3 Пистолет 6П9, отдаваемый на длительное хранение, должен быть тщательно вычищен. Канал ствола, подвижные части и ударно-спусковой механизм должны быть смазаны тонким слоем ружейного масла РЖ по ТУ38-1011315-90 с последующим обертыванием в один слой в бумагу противокоррозионную УНИ-22-80 по ГОСТ 16295-93 и укупoren в картонную коробку. Допускается упаковывание пистолета в пленку ингибированную полиэтиленовую “ЗИРАСТ”, Ч, ТУ 2245-001-29424554-2002.

4.6.4 Для чистки и смазки применять следующие материалы:

1) ружейное масло РЖ по ТУ38-1011315-90 – для смазывания частей и механизмов пистолета после их чистки;

2) керосин осветительный по ТУ38.401-58-10-90 или раствор чистки стволов (РЧС) по рецепту, изложенному в “Наставлении по стрелковому делу. 9-мм пистолет Макарова (ПМ)” - для чистки частей пистолета, подвергшихся воздействию пороховых газов;

3) марлевые отрезки или паклю (короткое льноволокно), очищенную от кострики – для чистки канала ствола;

4) ветошь – для чистки, обтирания и смазывания пистолета;

5) для удобства чистки пазов и отверстий допускается применение деревянных палочек.

4.6.5 Чистку пистолета производить в следующем порядке:

1) Произвести разборку пистолета в соответствии с п. 4.5.8.

2) Детали и сборочные единицы пистолета погрузить в емкость с керосином и выдержать в нем в течение не менее 10 минут.

**ВНИМАНИЕ! КЕРОСИН ОСВЕТИТЕЛЬНЫЙ ОТНОСИТСЯ К ЛЕГКОВОСПЛАМЕНЯЕМЫМ ВЕЩЕСТВАМ С ТЕМПЕРАТУРОЙ САМОВОСПЛАМЕНЕНИЯ 216°С.** В помещении, в котором производятся работы с керосином, запрещается обращение с открытым огнем. Помещение должно быть снабжено приточно-вытяжной вентиляцией или хорошо проветриваться. При разливе керосина, место разлива промыть горячей водой и протереть сухой ветошью. При разливе керосина на открытой площадке место разлива засыпать песком с последующим его удалением.

При загорании керосина применяют следующие средства пожаротушения: распыленную воду, пену.

При попадании керосина на открытые участки тела необходимо его удалить и обильно промыть кожу теплой мыльной водой, при попадании на слизистую оболочку глаз – обильно промыть теплой водой.

3) Протереть детали и сборочные единицы пистолета ветошью до удаления нагара и грязи, протертые детали просушить. Рулон сетчатый многократно встряхнуть, продуть и просушить. Нажатиями на защелку сепаратора и защелку камеры расширительной удалить из них керосин.

4) Канал ствола и патронник чистить с использованием протирки, с продетыми в ее прорезь марлевыми отрезками. Чистку канала проводить до тех пор, пока сменяемые марлевые отрезки не будут оставаться после протирания канала ствола чистыми. Тщательно осмотреть канал ствола и патронник на свет (включенную лампу). Особое внимание при осмотре обращать на патронник и углы нарезов, в которых не должны оставаться грязь и нагар, также не должно быть грязи и нагара в пазу под пятючку выбрасывателя в затворе и чашечке под патрон на затворе.

5) При наличии в прицельных приспособлениях светоэлементов их необходимо прочистить ветошью, с применением заостренных деревянных палочек, без приложения чрезмерных усилий, во избежание их разбития.

6) Смазку наносить на хорошо очищенную и сухую поверхность металла немедленно после чистки, чтобы не допустить воздействия влаги на металл.

7) Смазать металлические детали и сборочные единицы тонким слоем ружейного масла. Излишняя смазка способствует загрязнению и может вызвать задержки в работе автоматики пистолета. Защелку сепаратора и камеры расширительной смазать маслом ружейным многократными нажатиями.

34

8) После смазки произвести сборку пистолета.

## **5 ПОРЯДОК СТРЕЛЬБЫ**

5.1 Пистолет разработан для стрельбы, в основном, с присоединенным насадком, при этом достигается минимальность звукового давления и отсутствие вылета пламени из канала ствола.

5.2 Прицельная стрельба из пистолета возможна как с насадком, так и без него. При стрельбе насадок должен быть надежно закреплен фиксатором. Не допускается стрельба с насадком от другого пистолета.

5.3 При применении в пистолете прицельных приспособлений для стрельбы ночью и в условиях недостаточной видимости при стрельбе по светящимся целям прицеливаться совмещая светозащитные элементы в ряд согласно рисунку 4.

5.4. Приемы стрельбы аналогичны описанным в “Наставлении по стрелковому делу. 9-мм пистолет Макарова (ПМ)”.

## **6 КОНСЕРВАЦИЯ ПИСТОЛЕТОВ**

6.1 В случае, когда пистолеты находятся длительное время в законсервированном виде, пере-консервацию проводить в сроки в соответствии с Руководством службы РАВ, для чего:

- 1) извлечь пистолет из упаковки;
- 2) удалить противокоррозионную бумагу (“ЗИРАСТ”);
- 3) протереть пистолет ветошью;
- 4) произвести разборку пистолета в соответствии с п. 4.5.8;
- 5) смазать наружные поверхности деталей, канал ствола, патронник смазкой РЖ по ТУ38-1011315-90. Избыток смазки удалить ветошью;
- 6) завернуть пистолет в противокоррозионную бумагу марки УНИ-22-80 ГОСТ 16295-93 или в пленку ингибированную полиэтиленовую “ЗИРАСТ”, Ч, ТУ 2245-001-29424554-2002;
- 7) уложить пистолет в упаковку.

## **7 ПРОВЕРКА БОЯ ПИСТОЛЕТА И ПРИВЕДЕНИЕ ЕГО К НОРМАЛЬНОМУ БОЮ**

7.1 Проверка боя пистолета и приведение его к нормальному бою аналогична подобным действиям пистолету Макарова (ПМ) и подробно описана в “Наставлении по стрелковому делу. 9-мм пистолет Макарова (ПМ)”.

7.2 После приведения пистолета к нормальному бою на целике и затворе с помощью керн ставится риска, а старая риска на затворе зачищается.

## **8 МАРКИРОВАНИЕ**

8.1 На каждом пистолете наносятся лазерным маркером:

- 1) на затворе заводской номер пистолета, состоящий из двух последних цифр года изготовления, серии из одной буквы и четырехзначного порядкового номера;
- 2) на рамке заводской номер пистолета и условное обозначение предприятия-изготовителя;
- 3) на корпусе, расширительной камере и сепараторе электроискровым методом наносится номер пистолета;
- 4) на корпусах магазинов номер пистолета и порядковый номер магазина “1” или “2”.

## **9 ХРАНЕНИЕ И ТРАНСПОРТИРОВАНИЕ ПИСТОЛЕТА, ГАРАНТИЙНЫЕ ОБЯЗАТЕЛЬСТВА**

9.1 Транспортирование пистолетов может производиться любым видом транспорта в крытых транспортных средствах и в сопровождении ответственных лиц.

9.2 Срок хранения в сухом, проветриваемом, неотапливаемом помещении без переконсервации – 7 лет со дня изготовления.

9.3 Гарантийная наработка – 2000 выстрелов, при соблюдении периодичности и своевременности чистки и смазки, описанной в данном руководстве.

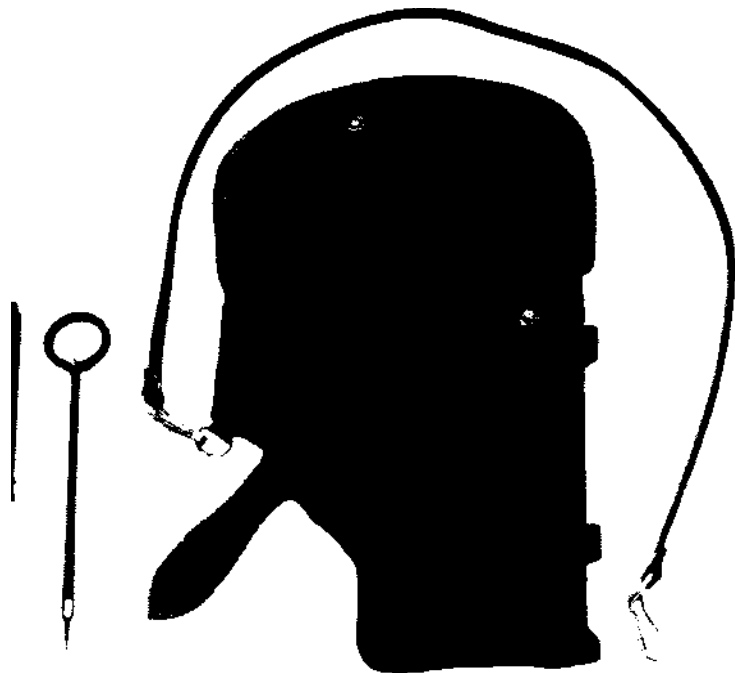


Рисунок 20