

МИНИСТЕРСТВО ВНУТРЕННИХ ДЕЛ РОССИЙСКОЙ ФЕДЕРАЦИИ

Барнаулский юридический институт МВД России

**Обучение сотрудников полиции приёмам
и правилам выполнения контрольных
упражнений стрельбы из пистолета**

Учебно-методическое пособие



Барнаул
2022

УДК 351.753.3(075.8)
ББК 67.401.133р30 + 74.480.26р30
О–267

Рецензенты:

заместитель начальника отдела профессиональной подготовки
УРЛС ГУ МВД России по Алтайскому краю А.В. Пуховец;
начальник кафедры огневой подготовки Омской академии МВД России
канд. юрид. наук, доцент Д.В. Пивоваров.

**Обучение сотрудников полиции приёмам и правилам
выполнения контрольных упражнений стрельбы из
О–267 пистолета : учебно-методическое пособие / А.А. Моисеенко,
П.В. Никифоров, А.Г. Зайцев, С.А. Ульрих. – Барнаул :
Барнаульский юридический институт МВД России, 2022. –
28 с.
ISBN 978-5-94552-479-8**

В учебно-методическом пособии рассматриваются вопросы эффективного обучения сотрудников полиции приёмам и правилам выполнения контрольных упражнений стрельб из пистолета в рамках занятий по профессиональной служебной и физической подготовке. Даны методические рекомендации по обучению приёмам и правилам выполнения контрольных упражнений стрельб из пистолета. Они позволяют систематизировать методику обучения стрельбе, способствуют глубокому пониманию этапов обучения, повышению результативности контрольных стрельб, проводимых территориальными органами и образовательными организациями системы МВД России.

Учебно-методическое пособие предназначено для проведения занятий по профессиональной служебной и физической подготовке обучающихся в образовательных организациях высшего образования системы МВД России, сотрудников полиции, спортсменов-стрелков.

УДК 351.753.3(075.8)
ББК 67.401.133р30 +
74.480.26р30

ISBN 978-5-94552-479-8

© Моисеенко А.А., Никифоров П.В.,
Зайцев А.Г., Ульрих С.А., 2022
© Барнаульский юридический
институт МВД России, 2022

Введение

Несмотря на частое инспектирование деятельности органов, организаций, подразделений МВД России, проведение контрольных и целевых проверок, в рамках которых проводятся контрольные стрельбы из пистолета, отсутствует единая методика проведения таких мероприятий. В связи с этим возникла потребность в систематизации и обобщении накопленного опыта проведения контрольных стрельб из пистолета.

С целью обобщения накопленного опыта проведена исследовательская работа, основу которой составил анализ контрольных стрельб из пистолета в ходе инспекторских проверок, а также ежегодных контрольных стрельб, проводимых на базе Барнаульского юридического института МВД России.

В учебно-методическом пособии ставится задача обобщить полученный опыт с целью формирования единого подхода к организации и проведению контрольных стрельб из пистолета. При написании учебно-методического пособия авторы ссылались на актуальные нормативно-правовые акты в области служебно-боевой подготовки.

Предложенные рекомендации позволяют в кратчайшие сроки качественно и с максимальной эффективностью использовать имеющиеся силы и средства, направленные на подготовку и проведение контрольных стрельб из пистолета.

§ 1. Организация контрольных стрельб из пистолета

Контрольные упражнения стрельбы из пистолета предназначаются для оценки огневой подготовленности сотрудников, определения степени их огневой выучки, поддержания и совершенствования у сотрудников необходимых навыков и действий с оружием. Контрольные стрельбы организуются и проводятся не реже одного раза в год.

Согласно действующему Наставлению по организации огневой подготовки в органах внутренних дел Российской Федерации, утвержденному приказом МВД России от 23.11.2017 № 880 (далее – Наставление), стрельбы проводятся в тирах, на стрельбищах и полигонах. При этом устанавливаются:

- место ведения огня, которое определяется условиями выполняемых упражнений стрельб, – огневой рубеж;

- место построения и подготовки очередной смены, которое размещается в тылу на безопасном расстоянии (не менее 5 м) от огневого рубежа, – исходный рубеж;

- место учёта, выдачи и сдачи боеприпасов, которое размещается в тылу на некотором удалении (3-10 м) от исходного рубежа, – пункт боевого питания;

- место осмотра мишеней и оценки результатов стрельбы, которое размещается на расстоянии 1-2 м от мишеней – рубеж осмотра мишеней;

- место для производства выстрелов вхолостую в безопасном и исключающем рикошет пуль направлении.

На контрольные стрельбы сотрудники полиции прибывают в повседневной форме одежды по сезону (за исключением сотрудников оперативно-поисковых подразделений и подразделений специальных технических мероприятий) за 10-15 минут до начала стрельб. Контрольные стрельбы в противогазах не проводятся.

Сотрудники выполняют упражнения стрельб из закрепленного исправного оружия, у которого кучность стрельбы и положение средней точки попадания удовлетворяет предъявляемым требованиям к данному виду оружия.

Сотрудники, за которыми оружие не закреплено, выполняют упражнения стрельб из полученного для проведения стрельб исправного оружия, у которого тоже кучность стрельбы и положение средней точки попадания удовлетворяет предъявляемым требованиям к данному виду оружия.

Неоспоренно, все лица, организующие контрольные стрельбы и участвующие в них, должны знать и неукоснительно соблюдать меры безопасности при обращении с оружием и боеприпасами, установленные Наставлением.

§ 2. Меры безопасности при проведении стрельб, обращении с оружием и боеприпасами

Безопасность при проведении стрельб обеспечивается:

- точным соблюдением сотрудниками установленных мер безопасности при обращении с оружием и боеприпасами;
- правильной организацией стрельб и высокой дисциплинированностью сотрудников;
- чётким и грамотным руководством проводимыми мероприятиями;
- исправностью оружия, боеприпасов, имитационных средств, полигонного, тирового и противопожарного оборудования, освещения, средств усиления речи и передачи команд.

Посторонние лица не должны находиться в тире (стрельбище, полигоне).

Разрешение на выполнение упражнений стрельб дает руководитель (помощник руководителя) стрельб. Вести огонь разрешается по команде «Огонь» с огневого рубежа согласно условиям и порядку выполнения упражнений стрельб. Стрельба прекращается по командам «Стой, прекратить огонь» или «Отбой».

Самостоятельно стрельба прекращается:

- при появлении на мишенном поле людей, машин, животных;
- появлении низко летящих летательных аппаратов над районом стрельб;
- обнаружении неисправностей мишенного оборудования, препятствующих выполнению упражнения;
- возникновении пожара;
- возникновении задержек при стрельбе;
- поднятии белого флага (фонаря белого огня, открытии белого сектора визуального сигнального устройства) на командном пункте или блиндаже (укрытии), подаче сигнала ракетой белого огня;
- а также при иных обстоятельствах, препятствующих выполнению упражнения стрельб.

При проведении стрельб запрещается:

1. Расчехлять оружие или извлекать его из кобуры без разрешения руководителя (помощника руководителя) стрельб.
2. Направлять оружие независимо от того, заряжено оно или нет, в сторону, где находятся люди, или в направлении их возможного появления.
3. Заряжать оружие боевыми или холостыми патронами без команды руководителя (помощника руководителя) стрельб.

4. Открывать и вести огонь без команды руководителя (помощника руководителя) стрельб, из неисправного оружия, в опасных направлениях, за пределы границ тира (стрельбища, полигона), выше пулезащитных валов или ограждающих стен, если они имеются, при поднятом белом флаге (фонаре белого огня, открытом белом секторе визуального сигнального устройства) на командном пункте тира (стрельбища, полигона).

5. Оставлять оружие и боеприпасы на огневом рубеже или в иных местах, а также передавать их другим лицам без разрешения руководителя (помощника руководителя) стрельб.

6. Касаться спускового крючка (в т.ч. в паузах между выстрелами при стрельбе в неограниченное время), кроме моментов прицеливания и ведения огня. При этом оружие должно быть направлено в сторону мишенной.

Для обеспечения мер безопасности при стрельбе, а также исключения рикошета пуль при выполнении упражнений с коротких дистанций рекомендуется перемещать огневой рубеж, рубеж мишеней на необходимое расстояние от пулеулавливателя либо использовать защитные очки.

Противошумные наушники и защитные очки надеваются и поправляются до команды «Заряжай», а снимаются после команды «Осмотрено». При этом указанные действия выполняются при отсутствии оружия в руках стреляющего.

При стрельбе из ручного стрелкового оружия:

1. Запрещается использовать боеприпасы, если на гильзе имеются ржавчина, помятости или зелёный налет, пуля шатается в дульце гильзы, капсюль выступает выше поверхности дна гильзы или имеет повреждение.

2. Запрещается удерживать ручное стрелковое оружие за ствол вблизи дульной части и за корпус, где имеются подвижные детали.

3. Со свободным ходом затвора хват должен быть таким, чтобы затвор не травмировал руки.

4. Если по каким-либо причинам патрон оказался выброшенным из патронника, то стрельбу следует продолжать до израсходования всех патронов, а по окончании стрельбы доложить руководителю (помощнику руководителя) стрельб о неизрасходовании патрона (патронов).

В случае нарушения сотрудником мер безопасности либо условий или порядка выполнения упражнения:

- ведение огня немедленно прекращается;
- сотрудник отстраняется от выполнения упражнений стрельб, ему выставляется оценка «неудовлетворительно».

§ 3. Действия сотрудников по подаваемым командам при стрельбе из пистолета

По команде «Магазин (магазины) снарядить», согласно условиям выполнения упражнения, сотрудник снаряжает магазин необходимым количеством патронов и удерживает его в руке. При снаряжении сотрудником нескольких магазинов один из них вставляется в карман кобуры для запасного магазина (подсумок для размещения магазинов к пистолету), другой удерживается в руке или убирается в карман форменной одежды.

По команде «Приготовиться к стрельбе» сотрудник извлекает пистолет из кобуры, проверяет отсутствие патрона в патроннике, опробует ударно-спусковой механизм оружия, производя несколько выстрелов вхолостую в направлении мишени (при этом курок взводится свободной рукой после каждого выстрела), включает предохранитель и убирает оружие в кобуру.

При проведении контрольных стрельб команда «Приготовиться к стрельбе» не подается.

По команде «Заряжай» в зависимости от условий выполнения упражнения сотрудник, не полностью извлекая пистолет из кобуры, вставляет снаряженный магазин в основание рукоятки пистолета, убирает пистолет в кобуру и застёгивает её (если предусмотрено конструкцией кобуры) либо извлекает пистолет из кобуры, вставляет снаряженный магазин в основание рукоятки пистолета, убирает пистолет в кобуру и застёгивает её (если предусмотрено конструкцией кобуры). После заряжания оружия докладывает о готовности к стрельбе.

По команде «Огонь», согласно условиям выполнения упражнения, сотрудник при необходимости выдвигается на огневой рубеж, извлекает пистолет из кобуры (если пистолет находится в кобуре), выключает предохранитель, досылает патрон в патронник и ведёт прицельный огонь. По окончании стрельбы сотрудник убирает палец со спускового крючка, удерживая оружие в руке в направлении мишени, становится лицом к мишени и докладывает об окончании стрельбы. При этом затвор находится в крайнем заднем положении на затворной задержке. Далее по команде руководителя (помощника руководителя) стрельб сотрудник выполняет действия по команде «Оружие к осмотру».

Если по окончании стрельбы затвор не встал в крайнее заднее положение на затворную задержку, сотрудник включает предохранитель и поднимает свободную руку. Далее по команде руководителя (помощника руководителя) стрельб сотрудник выполняет действия по команде «Разряжай».

По команде «Разряжай» сотрудник, удерживая пистолет в направлении мишени, извлекает магазин из основания рукоятки и удерживает магазин в руке (либо убирает его в карман форменного обмундирования, либо кладет его на подставку, либо убирает в карман кобуры для запасного магазина). Проверяет отсутствие патрона в патроннике, для чего выключает предохранитель, отводит затвор назад и осматривает патронник, возвращает затвор в переднее положение, включает предохранитель и убирает оружие в кобуру. В случае выпадения патрона из патронника докладывает об этом руководителю (помощнику руководителя) стрельб и по его команде поднимает выпавший патрон. Извлекает патрон (патроны) из магазина (магазинов (при их наличии)) и удерживает патрон (патроны) в руке (либо убирает боеприпасы в карман форменного обмундирования, либо кладет их на подставку). Извлекает пистолет из кобуры, вставляет магазин в основание рукоятки, второй магазин удерживает в руке (либо убирает его в карман форменного обмундирования, либо кладет на подставку, либо убирает в карман кобуры для запасного магазина). Пистолет удерживается направленным в сторону мишени до команды «Оружие к осмотру».

По команде «Оружие к осмотру» сотрудник извлекает магазин из основания рукоятки пистолета. Если перед командой «Оружие к осмотру» подавалась команда «Разряжай», то сотрудник, удерживая пистолет в направлении мишени, выключает предохранитель, отводит затвор назад и ставит его на затворную задержку. Вкладывает магазин под большой палец руки, удерживающей оружие, впереди предохранителя так, чтобы подаватель магазина был на 2-3 см выше верхнего среза затвора, и предъявляет пистолет и магазин к осмотру. Если при стрельбе использовалось несколько магазинов, то все магазины представляются к осмотру.

По команде «Осмотрено» сотрудник берет магазин (магазины) в свободную от удержания пистолета руку, снимает затвор с затворной задержки, производит спуск курка в направлении мишени, включает предохранитель, вставляет магазин в основание рукоятки, убирает пистолет в кобуру (при наличии нескольких магазинов другой убирается в карман для запасного магазина кобуры (подсумок для размещения магазинов к пистолету) либо в карман форменного обмундирования) и застёгивает её (если предусмотрено конструкцией кобуры), становится лицом в направлении мишеней.

§ 4. Методика обучения приёмам и правилам выполнения контрольных упражнений стрельб из пистолета

Согласно приказу МВД России от 5 мая 2018 г. № 275 «Об утверждении порядка организации подготовки кадров для замещения должностей в органах внутренних дел Российской Федерации» контрольными упражнениями являются упражнения 4-6 стрельб из пистолета.

Упражнение 4. Скоростная стрельба с места по неподвижной цели с заданной зоной поражения

Цель: грудная фигура (мишень № 6в, рис. 1) или грудная фигура с кругами (мишень № 4с, рис. 2) неподвижная, зона поражения – прямоугольник размером $21 \times 29,7$ см, расположенный в центре мишени вертикально, при этом его верхний край расположен на $10,5$ см ниже верхнего среза мишени (для мишени № 6в – прямоугольник белого цвета, для мишени № 4с – прямоугольник, обозначенный белой либо черной пунктирной линией).

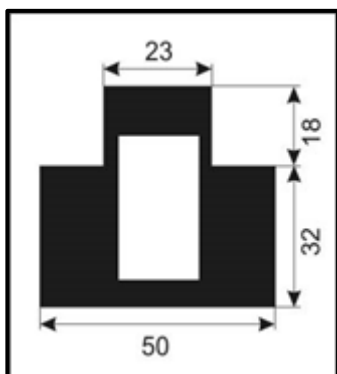


Рисунок 1

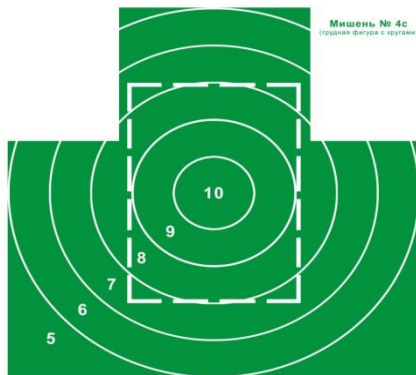


Рисунок 2

Огневой рубеж: 10 м.

Количество патронов: 4 шт.

Время на выполнение упражнения: не более 10 с.

Положение для стрельбы: стоя.

Порядок выполнения упражнения: по команде руководителя (помощника руководителя) стрельб сотрудник выходит на огневой рубеж, выполнив действия команды «Заряжай», докладывает о готовности к стрельбе. Проверив готовность сотрудника к стрельбе, руководитель

(помощник руководителя) стрельб подает команду «Огонь» и одновременно включает секундомер. По этой команде сотрудник извлекает пистолет из кобуры, принимает положение для стрельбы, выключает предохранитель, досылает патрон в патронник и производит прицельные выстрелы в зону поражения. По истечении времени, отведённого на выполнение упражнения, руководитель (помощник руководителя) стрельб подает команду «Стой, прекратить огонь».

Порядок оценивания: упражнение считается выполненным, если сотрудник произвел четыре выстрела, не нарушив порядок выполнения упражнения, и не превысил время, отведённое на выполнение упражнения. Оценка «удовлетворительно» ставится, если зона поражения поражена двумя и более пулями, «неудовлетворительно» – в остальных случаях.

Упражнение 5. Скоростная стрельба с места по неподвижной цели с заданными областями поражения со сменой позиции для стрельбы



Рисунок 3

Цель: поясная фигура (мишень № 7б), неподвижная, зоны поражения – четыре прямоугольника белого цвета: первый – размером $14,8 \times 21$ см, расположенный в центре малого прямоугольника мишени вертикально, при этом его верхний край расположен по верхнему срезу мишени; оставшиеся три – размером $21 \times 29,7$ см, которые располагаются горизонтально, начиная от нижнего среза мишени, один над другим на расстоянии $5,3$ см друг от друга.

Огневой рубеж: 10 м.

Количество патронов: 4 шт.

Время на выполнение упражнения: не более 12 с.

Положение для стрельбы: стоя, с колена.

Порядок выполнения упражнения: по команде руководителя (помощника руководителя) стрелб сотрудник выходит на огневой рубеж, выполнив действия команды «Заряжай», докладывает о готовности к стрельбе. Проверив готовность сотрудника к стрельбе, руководитель (помощник руководителя) стрелб подает команду «Огонь» и одновременно включает секундомер. По этой команде сотрудник извлекает пистолет из кобуры, принимает положение для стрельбы, выключает предохранитель, досылает патрон в патронник и из положения для стрельбы стоя производит два прицельных выстрела в зоны поражения в любой последовательности, затем принимает положение для стрельбы с колена и производит прицельные выстрелы в оставшиеся зоны поражения. По истечении времени, отведённого на выполнение упражнения, руководитель (помощник руководителя) стрелб подает команду «Стой, прекратить огонь».

Порядок оценивания: упражнение считается выполненным, если сотрудник произвел четыре выстрела, не нарушив порядок выполнения упражнения, и не превысил время, отведённое на выполнение упражнения. Оценка «удовлетворительно» ставится в случае поражения не менее двух зон, «неудовлетворительно» – в остальных случаях.

Упражнение 6. Скоростная стрельба с места по неподвижной цели

Цель: специальная поясная фигура (мишень № 2), неподвижная. Зона поражения – рука с оружием (тёмный фон).



Рисунок 4

Огневой рубеж: 7 м.

Количество патронов: 4 шт.

Время на выполнение упражнения: не более 10 с.

Положение для стрельбы: стоя.

Порядок выполнения упражнения: по команде руководителя (помощника руководителя) стрелб сотрудник выходит на огневой рубеж, выполнив действия команды «Заряжай», докладывает о готовности к стрельбе. Проверив готовность сотрудника к стрельбе, руководитель (помощник руководителя) стрелб подает команду «Огонь» и одновременно включает секундомер. По этой команде сотрудник извлекает пистолет из кобуры, принимает положение для стрельбы, выключает предохранитель, досылает патрон в патронник, производит четыре выстрела в зону поражения. По истечении времени, отведённого на выполнение упражнения, руководитель (помощник руководителя) стрелб подает команду «Стой, прекратить огонь».

Порядок оценивания: упражнение считается выполненным, если сотрудник произвел четыре выстрела, не нарушив порядок выполнения упражнения, и не превысил время, отведённое на выполнение упражнения. При попадании в зону, обозначающую жизненно важные органы (белый фон), упражнение считается невыполненным. Оценка «удовлетворительно» ставится в случае, если мишень поражена двумя и более пулями, «неудовлетворительно» – в остальных случаях.

Упражнение 7. Скоростная стрельба с места по неподвижной цели со сменой позиции для стрельбы и сменой магазина в ограниченное время

Цель: специальная поясная фигура (мишень № 2в), неподвижная.



Рисунок 5

Огневой рубеж: 10 м.

Количество патронов: 4 шт.

Время на выполнение упражнения: не более 15 с.

Положение для стрельбы: стоя, с колена.

Порядок выполнения упражнения: по команде руководителя (помощника руководителя) стрельб сотрудник выходит на огневой рубеж, выполнив действия команды «Заряжай» (при этом оба магазина снаряжены двумя патронами, один магазин находится в рукоятке пистолета, а второй – в кармане кобуры для запасного магазина (подсумке для размещения магазинов к пистолету), докладывает о готовности к стрельбе. Проверив готовность сотрудника к стрельбе, руководитель (помощник руководителя) стрельб подает команду «Огонь» и одновременно включает секундомер. По этой команде сотрудник извлекает пистолет из кобуры, принимает положение для стрельбы, выключает предохранитель, досылает патрон в патронник и производит два прицельных выстрела в мишень, затем, не снимая затвор с затворной задержки, принимает положение для стрельбы с колена, перезаряжает пистолет вторым магазином (ствол оружия должен быть направлен в сторону мишеней), снимает затвор с затворной задержки и производит ещё два прицельных выстрела в мишень. По истечении времени, отведённого на выполнение упражнения, руководитель (помощник руководителя) стрельб подает команду «Стой, прекратить огонь».

Порядок оценивания: упражнение считается выполненным, если сотрудник произвел четыре выстрела, не нарушив порядок выполнения упражнения, и не превысил время, отведённое на выполнение упражнения. При попадании в зону, обозначающую жизненно важные органы (внутренняя часть мишени, обозначенная белым контуром), упражнение считается невыполненным. Оценка «удовлетворительно» ставится в случае, если мишень поражена двумя и более пулями, «неудовлетворительно» – в остальных случаях.

Следует отметить, что если контрольное упражнение стрельб не выполнено в связи с неисправностью оружия, патронов, мишенного оборудования или по другим причинам, не зависящим от сотрудника, они выполняются повторно.

Приёмы и правила стрельбы из пистолета

Изготовка – это придание телу такого положения, при котором обеспечивается максимальная устойчивость системы «стрелок-оружие» (минимальный район прицеливания) для производства меткого выстрела.

При стрельбе с двух рук по одной мишени сотрудник должен встать лицом к мишени таким образом, чтобы прицельный глаз расположился в плоскости прицеливания без поворота головы в какую-либо сторону.

Стопы ног расставить на ширину плеч, носки чуть развернуть, левую ногу при этом поставить на половину или длину стопы впереди правой относительно линии, параллельной линии мишеней. При скоростной стрельбе вес тела переносится вперёд, в этом случае пистолет быстрее возвращается на линию прицеливания после отдачи. Отдача будет поглощаться массой тела стреляющего.

Правильная и однообразная изготовка влияет на точность и кучность стрельбы.

Фиксирование пистолета (хват) производится с целью сохранения ровной мушки во время спуска курка и удержания оружия после выстрела.

Пистолет перед выполнением большинства упражнений находится в закрытой кобуре. Вспомогательный ремешок кобуры должен находиться под спусковой скобой пистолета.

Для быстрого извлечения пистолета из кобуры необходимо:

1. Правой рукой взять за застёжку, а левой рукой – за вспомогательный ремешок.

2. Правой рукой открыть застёжку кобуры и прижать её к бедру, левой рукой потянуть вспомогательный ремешок вертикально вверх.

3. Правую руку наложить на рукоятку пистолета, обхватив её тремя пальцами – средним, безымянным и мизинцем.

4. Продолжая вынимать оружие из кобуры, большим пальцем правой руки выключить предохранитель, одновременно поворачивая пистолет в вертикальной плоскости стволом вперёд.

5.левой рукой взяться за насечки на затворе.

6. Дослать патрон в патронник.

7. Обхватить левой рукой правую кисть и зафиксировать пистолет в левой руке следующим образом:

➤ область большого пальца кисти левой руки (согнутую максимально вниз относительно предплечья) прижать к рукоятке пистолета без зазора между кистями рук, расположив второй сустав большого пальца левой руки под серединой первой фаланги большого пальца правой руки;

➤ обхватить указательным, средним и безымянными пальцами левой руки пальцы правой руки до лёгкого прикосновения к ним всеми фалангами пальцев. Указательный палец левой руки при этом должен касаться спусковой скобы снизу. Прижать ногтевые фаланги указательного, среднего и безымянного пальцев левой руки к пальцам правой руки, направив силу прижатия перпендикулярно рукоятке пистолета;

➤ большой палец правой руки плотно и без зазора наложить на второй сустав большого пальца левой руки, при этом первую фалангу большого пальца правой руки не сгибать вниз.

8. По кратчайшей траектории (вперёд и вверх), разгибая локти рук, вывести оружие на линию прицеливания. В точке остановки немного раз-

вернуть выпрямленные локти в стороны и выбрать свободный ход спускового крючка.

Дыхание задерживается только перед началом выравнивания мушки и возобновляется через 1-2 секунды после выстрела. При стрельбе не должно возникать чувства нехватки воздуха.

Придание оси канала ствола оружия необходимого положения в пространстве называется прицеливанием, или наводкой. Для уточнения прицеливания служит прицельное приспособление, состоящее из мушки и целика. Наше зрение с высокой точностью определяет симметрию предметов. Визуальное определение правильности положения мушки в прорези целика сложности не представляет.

Основные элементы правильного прицеливания при стрельбе в ограниченное время с двух рук:

➤ во время извлечения пистолета из кобуры, формирования хватки, досылания патрона в патронник стрелок смотрит в нужный ему район прицеливания, при этом из-за короткого расстояния не обязательно учитывать превышение траектории над линией прицеливания;

➤ стрелок по кратчайшей траектории (вперёд и вверх) выводит оружие на линию прицеливания и продолжает смотреть в район прицеливания, при этом он должен добиваться горизонтального расположения оси канала ствола в пространстве;

➤ когда стрелок на фоне района прицеливания начинает видеть расплывчатые очертания мушки и прорези целика, то грубая наводка оружия завершена. После этого стрелок должен сфокусировать взгляд на мушке и тем самым произвести точную наводку оружия.

Нажатие на спусковой крючок начинается практически сразу после выведения ровной мушки в район прицеливания (свободный ход выбирается раньше).

Нажатие на спусковой крючок должно выполняться таким образом, чтобы при движении спускового крючка мушка оставалась ровной в прорези целика до срыва курка с боевого взвода и вылета пули из канала ствола пистолета. Это условие будет выполнено в том случае, если при нажатии на спусковой крючок будет двигаться только указательный палец и нажатие будет происходить строго вдоль оси канала ствола пистолета. Между выстрелами контакт указательного пальца со спусковым крючком не теряется. После очередного выстрела палец отходит вперёд на величину свободного хода спускового крючка, обеспечивая тем самым высокий темп стрельбы.

Особенности выполнения 5-го упражнения для пистолета обусловлены сменой позиции для стрельбы, а именно стрельбы с колена. Для принятия положения к стрельбе с колена нужно выставить назад правую ногу так, чтобы носок ступни был против каблука левой ноги; быстро опу-

ститься на правое колено и присесть на каблук; левую ногу от колена до ступни держать по возможности отвесно, носок ступни – в направлении цели. Одновременно с принятием положения для стрельбы с колена необходимо начать извлечение пустого магазина из основания рукоятки. При этом ствол пистолета должен быть направлен в сторону мишени. После принятия положения для стрельбы с колена левой рукой поднять крышку кобуры и локтем правой руки прижать её к себе, тем самым зафиксировав её, затем извлечь запасной магазин из кармашка кобуры. Удержание крышки кобуры локтем правой руки обеспечивает лёгкий доступ к запасному магазину, а также предотвращает перемещение кобуры в момент извлечения запасного магазина.

После смены магазина затвор снимается с затворной задержки, снова формируется хват оружия, одновременно с выпрямлением рук и выполнением прицеливания выжимается свободный ход спускового крючка, если он имеется.

Для выработки и закрепления правильных навыков извлечения пистолета из кобуры и принятия изготовления для стрельбы, хвата, досылания патрона в патронник, выведения пистолета в район прицеливания, прицеливания и производства первого выстрела необходимо выполнять стрельбу вхолостую, а также подготовительное упражнение «Б». Все элементы отрабатываются сначала по разделениям, затем в целом. После этого можно переходить к производству первого выстрела. Только после приобретения устойчивых навыков и уверенного производства первого выстрела можно переходить к стрельбе всего упражнения.

Упражнение «Б». Стрельба с места по неподвижной цели с заданной зоной поражения

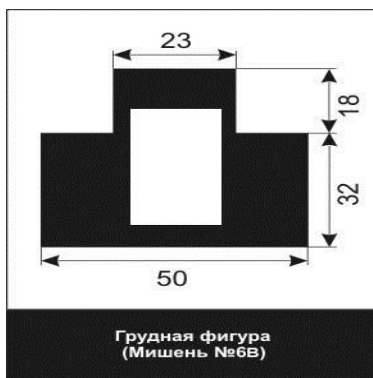


Рисунок 6

Цель: грудная фигура (мишень № 6в), неподвижная, зона поражения – прямоугольник белого цвета размером 21 × 29,7 см, расположенный в центре мишени вертикально, при этом его верхний край расположен на 10,5 см ниже верхнего среза мишени.

Огневой рубеж: 10 м.

Количество патронов: 5 шт.

Время на производство одного выстрела: не более 6 с.

Положение для стрельбы: стоя.

Порядок выполнения упражнения: по команде руководителя (помощника руководителя) стрельб сотрудник выходит на огневой рубеж, выполнив действия команды «Заряжай» (при этом магазин снаряжен одним патроном), принимает положение для стрельбы и докладывает о готовности к стрельбе. Проверив готовность сотрудника к стрельбе, руководитель (помощник руководителя) стрельб подает команду «Огонь» и одновременно включает секундомер. По этой команде сотрудник извлекает пистолет из кобуры, выключает предохранитель, досылает патрон в патронник, производит один прицельный выстрел в зону поражения. После каждого выстрела сотрудник включает предохранитель, принимает исходное положение и докладывает о выполнении упражнения. После осуществления руководителем (помощником руководителя) стрельб проверки оружия по окончании стрельбы выполняется ещё четыре повтора.

Порядок оценивания: упражнение считается выполненным, если сотрудник произвел серию из пяти выстрелов, не нарушив порядок выполнения упражнения и не превысив время, отведённое на каждый выстрел. Оценка «удовлетворительно» ставится, если не менее четырех раз поражена обозначенная зона поражения, «неудовлетворительно» – в остальных случаях.

В процессе тренировок вхолостую, выполнения подготовительного упражнения «Б» руководитель стрельб должен обращать внимание на правильность выполнения отдельных действий, а также соблюдение их чёткой последовательности (алгоритма). Опыт проведения занятий, тренировок со спортсменами показал, что наиболее эффективен следующий алгоритм:

1. Принять положение для стрельбы.
2. Посмотреть в район прицеливания.
3. Извлечь пистолет из кобуры. Для этого правой рукой взяться за застёжку кобуры, левой за вспомогательный ремешок, расстегнуть застёжку и прижать её к бедру, вспомогательный ремешок потянуть вверх, отпустить застёжку кобуры, взять правой рукой пистолет за рукоятку так, чтобы большой палец был около предохранителя, выключить предохранитель, направить ствол пистолета в сторону мишени.

4. Взяться за насечки на затворе и дослать патрон в патронник.

5. Сформировать хват для стрельбы с двух рук.

6. Вывести оружие на линию глаз на мишень, добиваясь горизонтального положения затвора, разгибая руки и поднимая пистолет снизу вверх по кратчайшей траектории.

7. Выбрать свободный ход.

8. Сфокусировать взгляд на мушке.

9. Удерживать ровную мушку.

10. Плавно нажать на спусковой крючок.

11. После выстрела (удара курка при стрельбе вхолостую) сохранять тонус мышц, удерживающих оружие.

12. Для производства следующего выстрела отпустить указательный палец на величину рабочего хода спускового крючка (до характерного щелчка, который происходит при опускании рычага взвода под шептало) и повторить пункты 8-11.

Рекомендуется запоминать перечисленные действия в форме коротких фраз-самоприказов, например:

1. Встать.

2. Взгляд в район.

3. Извлечь.

4. Дослать.

5. Хват.

6. Руки вперёд.

7. Свободный ход.

8. Вижу.

9. Удерживаю.

10. Тяну.

11. Держу.

Для закрепления правильных навыков необходимо начинать разучивать действия в медленном темпе, в случае неправильного выполнения останавливаться и начинать сначала.

Следует обратить отдельное внимание на прицеливание. На наш взгляд, необходимо использовать следующую методику: во время извлечения пистолета из кобуры, формирования хватки, досылания патрона в патронник стрелок смотрит в нужный ему район прицеливания, при этом необходимо обязательно учитывать превышение траектории над линией прицеливания. После выполнения перечисленных действий стрелок по кратчайшей траектории (вперёд и вверх) выводит оружие на линию прицеливания и продолжает смотреть в район прицеливания, при этом необходимо добиваться горизонтального расположения оси канала ствола в пространстве. Когда стрелок на фоне района прицеливания начинает видеть расплывчатые очертания мушки и прорези целика, грубая наводка оружия завершена. В стрельбе на короткие расстояния (до 5 м) опытные

стрелки в этот момент производят выстрел. Данный вид прицеливания можно назвать «стрельбой навскидку». Но при стрельбе на расстояниях больше пяти метров такое прицеливание недопустимо и приводит к далеким отрывам и даже промахам. Поэтому при стрельбе на дистанции больше пяти метров после грубой наводки оружия стрелок должен сфокусировать взгляд на мушке и тем самым произвести точную наводку оружия. В результате стрелок достаточно точно прицеливается в нужный район. Такой способ прицеливания в нужный район основывается на особенностях работы зрительного анализатора. Зрительный анализатор представляет собой совокупность структур, воспринимающих световую энергию в виде электромагнитного излучения с длиной волны 400-700 нм и дискретных частиц фотонов, или квантов, и формирующих зрительные ощущения. С помощью глаза воспринимается 80-90% всей информации об окружающем мире. Благодаря деятельности зрительного анализатора различают освещённость предметов, их цвет, форму, величину, направление передвижения, расстояние, на которое они удалены от глаза и друг от друга. Все это позволяет оценивать пространство, ориентироваться в окружающем мире, выполнять различные виды целенаправленной деятельности¹.

Отдельно необходимо обратить внимание на прицеливание при стрельбе с переносом огня. При переносе огня на следующую мишень стрелок должен сфокусировать взгляд на районе прицеливания следующей мишени. После этого поворотом туловища в коленных суставах (при стрельбе стоя), в поясничном отделе позвоночника (при стрельбе с колена) или смещением всего туловища относительно локтей (при стрельбе лёжа с упора) стрелок перемещает оружие на линию прицеливания до того момента, пока не начнёт видеть на фоне района прицеливания расплывчатых очертаний мушки и целика. Дальнейшие действия выполняются как при стрельбе по одиночной цели: стрелок должен сфокусировать взгляд на мушке и тем самым произвести точную наводку оружия.

Отработка предлагаемых способов прицеливания должна производиться на тренировках вхолостую и во время работы на тренажёре СКАТТ², при этом преподаватель во вводной части занятия должен напоминать обучающимся особенности прицеливания в необходимый

¹ Моисеенко А.А., Архипов Е.В. Методика поэтапного формирования навыков скоростной стрельбы при первоначальном обучении // Вестник Барнаульского юридического института МВД России. 2014. № 2 (27). С. 78-79.

² Об утверждении Порядка организации подготовки кадров для замещения должностей в органах внутренних дел Российской Федерации [Электронный ресурс]: приказ МВД России от 5 мая 2018 г. № 275. Доступ из справ.-правовой системы «КонсультантПлюс».

район. Кроме того, при осмотре мишеней необходимо обратить внимание на то, что стрельба достаточно кучная, но средняя точка попадания находится не в нужном районе на мишени, ещё раз напомнить об особенностях прицеливания.

Рассмотрим подробнее технику управления спуском курка при скоростной стрельбе из пистолета Макарова. Перед производством первого выстрела стреляющий должен во время выведения оружия на линию прицеливания наложить указательный палец на спусковой крючок первой фалангой и выбрать свободный ход спускового крючка. После этого необходимо уточнить прицеливание: убедиться в том, что мушка ровная, и плавно нажать на спусковой крючок, преодолевая усилие рабочего хода до тех пор, пока не произойдет выстрел. Следует отметить, что одним из эффективных методов нажима на спусковой крючок, позволяющих плавно преодолеть усилие рабочего хода, является метод наращивания усилия. Суть данного метода состоит в том, что стреляющий постепенно наращивает усилие, прилагаемое к спусковому крючку, до тех пор, пока прилагаемое усилие не превысит усилие рабочего хода и спусковой крючок не начнёт движение.

После выстрела нельзя отпускать палец вперёд на всю длину хода спускового крючка, поскольку это приведёт к тому, что опять нужно будет выжимать свободный ход, потом рабочий. Если стреляющий по условиям выполняемого упражнения должен следующий выстрел производить с той же позиции, т.е. ему не нужно, как того требуют меры безопасности, убирать палец со спускового крючка, он должен отпустить указательный палец вперёд на 4-6 мм до чётко заметного щелчка в ударно-спусковом механизме (этот щелчок происходит потому, что рычаг взвода опускается вниз и своим вырезом заходит под выступ шептала) и остановить движение пальца. Дальнейшие действия выполняются как и при производстве первого выстрела: стреляющий уточняет прицеливание и плавно нажимает на спусковой крючок.

Предложенный алгоритм управления спуском курка при скоростной стрельбе из пистолета позволяет увеличить скорость стрельбы и снизить вероятность резкой обработки спуска (табл. 1).

Для отработки предлагаемой последовательности действий необходимо использовать специальные упражнения, помогающие разучить эти элементы и сформировать мышечную память для их выполнения на подсознательном уровне во время стрельбы.

Упражнение 1. Обучаемый находится в месте для тренировки вхолостую. Принимает положение для стрельбы стоя и удерживает в руках около груди учебный пистолет с взведённым курком. По команде преподавателя обучаемый выводит пистолет на линию прицеливания, в точке остановки выбирает свободный ход спускового крючка, уточняет прице-

ливание и плавно нажимает на спусковой крючок до тех пор, пока курок не сорвется с боевого взвода. Задача преподавателя – контролировать плавность нажима пальцем. После удара курка обучаемый замирает, указательный палец остается в крайнем заднем положении. Преподаватель осуществляет постановку курка на боевой взвод (взводит его при помощи затвора). По команде преподавателя обучаемый отпускает вперёд указательный палец до щелчка и останавливает его, уточняет прицеливание и плавно нажимает на спусковой крючок.

Таблица 1

Выстрел	Последовательность действий
Первый	1) наложить палец на спусковой крючок; 2) выжать свободный ход; 3) уточнить прицеливание; 4) плавно нажать на спусковой крючок (методом наращивания усилия)
Второй и последующие (при условии стрельбы без смены положения для стрельбы или огневого рубежа)	1) отпустить указательный палец вперёд до щелчка в УСМ; 2) уточнить прицеливание; 3) плавно нажать на спусковой крючок (методом наращивания усилия)

По мере выработки навыков упражнение можно выполнять без команд. Преподаватель помогает обучаемому взводить курок и контролирует правильность выполнения действий. При появлении ошибок необходимо вернуться к первоначальному варианту выполнения.

Упражнение 2. Обучаемый находится в месте для тренировки вхолостую. Самостоятельно, удерживая пистолет в одной руке, второй рукой осуществляет постановку курка на боевой взвод и выполняет указанный алгоритм. При выполнении этого упражнения прицеливание не производится. Обучаемый должен стремиться выполнить указанный алгоритм не глядя на оружие (на ощущениях) с максимально возможной скоростью. Упражнение 2 целесообразно применять на этапе совершенствования, когда у обучаемого уже выработались под контролем преподавателя правильные навыки.

Предлагаемые упражнения позволяют сформировать правильные навыки управления спуском курка с боевого взвода при скоростной стрельбе из пистолета Макарова и минимизировать риск резкого нажатия на спусковой крючок сотрудником полиции при возникновении экстренных ситуаций, которые могут быть связаны как с применением оружия, так и со сдачей зачётов по огневой подготовке.

Достаточно эффективным средством обучения выполнению контрольных упражнений может стать тренажёр СКАТТ. Для занятия в диалоговом окне «Новая тренировка» (рис. 7) необходимо ввести данные об обучаемом и выбрать стрелковое упражнение «25 м. Грудная мишень № 4 с ограничением времени 3 сек. (9.0 мм)».

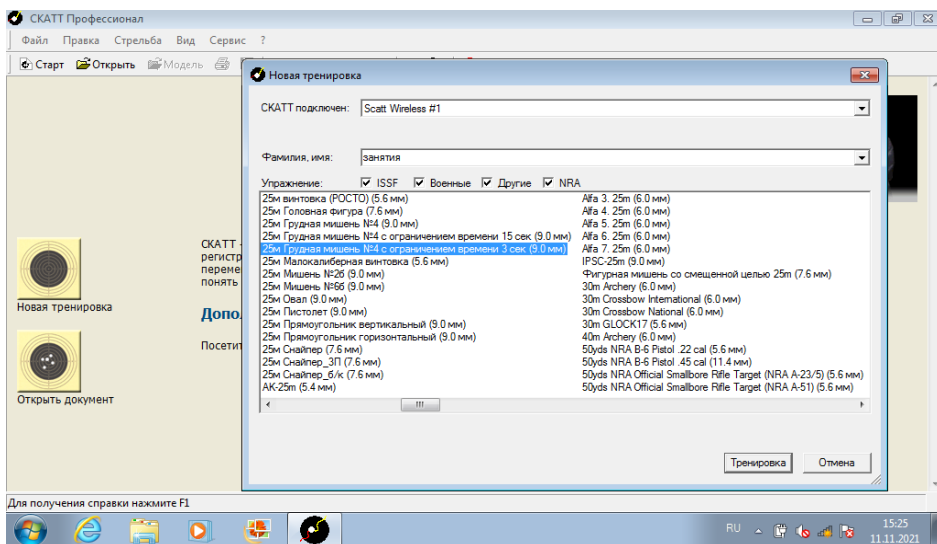


Рисунок 7

Суть упражнения состоит в том, что после настройки оптического датчика и пристрелки на электронной мишени загорается красный светодиод (приготовиться), через три секунды загорается зеленый светодиод (разрешающий стрельбу), по истечении трех секунд опять загорается красный светодиод. Зеленый светодиод загорается четыре раза. Если обучаемый не успевает произвести выстрел за время его свечения, программа не засчитывает попадание.


Исходное положение:

➤ при стрельбе с одной руки. Пистолет в руке, курок на боевом взводе, рука прямая, опущена под углом 45° к цели, указательный палец за пределами спусковой скобы;

➤ при стрельбе с двух рук. Пистолет в руках, курок на боевом взводе, руки согнуты в локтях так, чтобы пистолет находился около груди обучаемого, указательный палец за пределами спусковой скобы.

Порядок выполнения: после доклада обучаемого о готовности преподаватель нажимает кнопку «Старт». Когда на электронной мишени заго-

рается зеленый светодиод, обучаемый поднимает руку с пистолетом, во время движения руки накладывает указательный палец на спусковой крючок, в точке остановки выжимает свободный ход спускового крючка. После этого обучаемый находит и выравнивает мушку в прорези целика, плавно нажимает на спусковой крючок, опускает руку с пистолетом в исходное положение, взводит курок и ждёт следующего разрешающего сигнала. При стрельбе с двух рук обучаемый не поднимает руки с пистолетом, а выводит их вперёд и вверх по кратчайшей траектории.

Для повтора выполнения упражнения достаточно нажать кнопку с пиктограммой . После выполнения серии доступен просмотр траектории каждого выстрела, сохранение результатов в каталоге.

Таким образом, очевидно, что обучаемому необходимо затратить на обработку спуска курка с боевого взвода около одной секунды. Нажатие на спусковой крючок должно быть одновременно быстрым и плавным, все допущенные ошибки будут видны при анализе траектории движения оружия во время стрельбы. Так, если обучаемый произвел хороший выстрел, попадание на мишени будет располагаться в районе траектории движения оружия во время прицеливания (рис. 8).



Рисунок 8

Напротив, если обучаемый, торопясь поскорее выстрелить, резко нажал на спусковой крючок, попадание отклонится влево вниз (для правши) от траектории движения оружия во время прицеливания, а последняя часть траектории будет прямой (рис. 9).

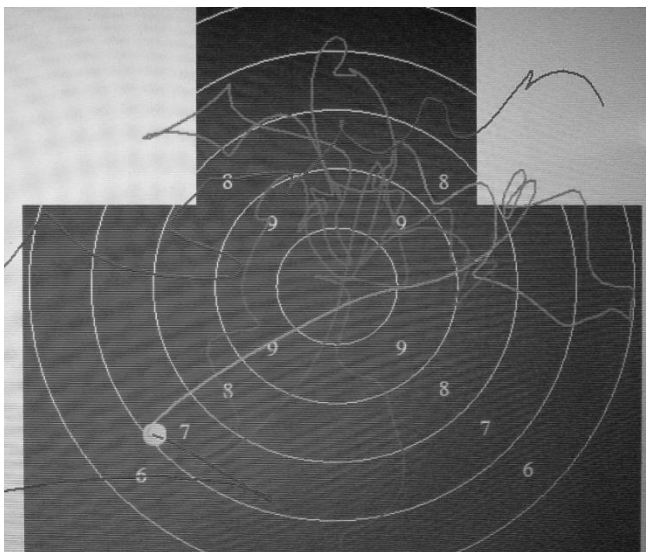


Рисунок 9

В итоге предложенная методика позволяет научить плавному нажатию на спусковой крючок пистолета при стрельбе в ограниченное время.

Ошибки, допускаемые при стрельбе:

1. Применение изготовления, не обеспечивающей устойчивости оружия в момент выстрела.

2. Расслабленная хватка.

3. Чересчур сильное сжатие рукоятки.

4. Указательный палец третьей фалангой касается оружия.

5. Поправки хватки путем перебора оружия в ладони.

6. Высокая посадка оружия в кисти.

7. Ошибки, допускаемые при прицеливании:

➤ сосредоточение взгляда на цели;

➤ перенос взгляда во время производства выстрела с прицельных приспособлений на цель;

➤ неоднобразное прицеливание;

➤ преждевременное прекращение прицеливания.

8. Рывок – резкий нажим на спусковой крючок в момент совмещения «ровной» мушки с районом (точкой) прицеливания.

9. Затягивание спуска курка.

10. Ожидание выстрела.

11. Слишком быстрое отпусkanie указательного пальца после выстрела.

Заключение

Рассмотренные в учебно-методическом пособии вопросы обучения сотрудников полиции приемам и правилам выполнения контрольных упражнений стрельб из пистолета позволяют систематизировать методику обучения стрельбе, способствуют глубокому пониманию этапов обучения, повышению результативности контрольных стрельб, проводимых территориальными органами и образовательными организациями системы МВД России.

Предлагаемое учебно-методическое пособие обладает немалой методической ценностью. Рассмотренные вопросы обучения выполнения контрольных стрельб прошли апробацию в ходе проведения итоговых занятий и контрольных стрельб с курсантами и постоянным составом Барнаульского юридического института.

Пособие направлено на повышение эффективности обращения с огнестрельным оружием, интегрирование полученных данных в процесс обучения курсантов и слушателей образовательных организаций МВД России, а также сотрудников органов внутренних дел в рамках занятий по профессиональной служебной и физической подготовке.

Список литературы

I. Нормативные правовые акты

1. Об утверждении Наставления по организации огневой подготовки в органах внутренних дел Российской Федерации [Электронный ресурс]: приказ МВД России от 23 ноября 2017 г. № 880. Доступ из справ.-правовой системы «КонсультантПлюс».

2. Об утверждении Порядка организации подготовки кадров для замещения должностей в органах внутренних дел Российской Федерации [Электронный ресурс]: приказ МВД России от 5 мая 2018 г. № 275. Доступ из справ.-правовой системы «КонсультантПлюс».

II. Научная литература

3. Купавцев Т.С., Банников В.В., Моисеенко А.А., Никифоров П.В. Технические аспекты производства выстрела при стрельбе из пистолета со свободным ходом спускового крючка // Вестник Барнаульского юридического института МВД России. 2015. № 1 (28). С. 128-130.

4. Моисеенко А.А., Архипов Е.В. Методика поэтапного формирования навыков скоростной стрельбы при первоначальном обучении // Вестник Барнаульского юридического института МВД России. 2014. № 2 (27). С. 78-79.

5. Моисеенко А.А., Архипов Е.В. Обучение сотрудников полиции прицеливанию и спуску курка при скоростной стрельбе из пистолета // Подготовка кадров для силовых структур: современные направления и образовательные технологии: мат-лы двадцатой Всерос. научно-метод. конф-ции (Иркутск, 4-5 марта 2015 г.). Иркутск: ВСИ МВД России, 2015. С. 226-229.

6. Моисеенко А.А., Исайкин М.В. Об опыте использования тренажёров СКАТТ при обучении скоростной стрельбе из пистолета // Вестник Барнаульского юридического института МВД России. 2012. № 2 (23). С. 122-124.

7. Моисеенко А.А. Техника управления спуском курка при скоростной стрельбе из пистолета // Вестник Барнаульского юридического института МВД России. 2014. № 1 (26). С. 98-100.

Содержание

Введение.....	3
§ 1. Организация контрольных стрельб из пистолета.....	4
§ 2. Меры безопасности при проведении стрельб, обращении с оружием и боеприпасами	5
§ 3. Действия сотрудников по подаваемым командам при стрельбе из пистолета.....	7
§ 4. Методика обучения приёмам и правилам выполнения контрольных упражнений стрельб из пистолета	9
Заключение	25
Список литературы	26

Учебное издание

Моисеенко Андрей Андреевич, **Никифоров** Павел Васильевич,
Зайцев Андрей Геннадьевич, **Ульрих** Сергей Александрович

**Обучение сотрудников полиции приёмам и правилам
выполнения контрольных упражнений
стрельбы из пистолета**

Учебно-методическое пособие

Редактор	Ю.С. Жолобова
Корректурa, компьютерная верстка	С.В. Калининой
Дизайн обложки	О.А. Розум

Лицензия ЛР № 02213552 от 14.07.1999 г.
Лицензия ПЛр № 020109 от 05.07.1999 г.

Подписано в печать 19.01.2022. Формат 60x90 1/16.
Ризография. Усл. п.л. 1,8. Тираж 157 экз. Заказ 560.
Барнаульский юридический институт МВД России.
Научно-исследовательский и редакционно-издательский отдел.
656038, Барнаул, ул. Чкалова, 49; бюи.мвд.рф.