



Ministerio del Interior de la Federación Rusa

Centro de capacitación

Managua, 2022

Министерство Внутренних дел Российской Федерации
Манагуа, 2022

Старший преподаватель кафедры криминалистики
кандидат юридических наук,
майор полиции
Николай Поляков

Profesor Titular de la Cátedra de Criminalística, PhD en Ciencias Jurídicas, Mayor de Policía Nikolai Polyakov



Тема: Тактика осмотра и исследования сотовых телефонов и персональных компьютеров используемых при совершении наркопреступлений

TEMA: Tácticas de inspección e investigación de teléfonos celulares y computadoras personales utilizadas en la comisión de delitos relacionados con drogas

Вопросы

PREGUNTAS

1. Características de la inspección de teléfonos móviles

Особенности осмотра мобильных телефонов

2. Características de las computadoras personales

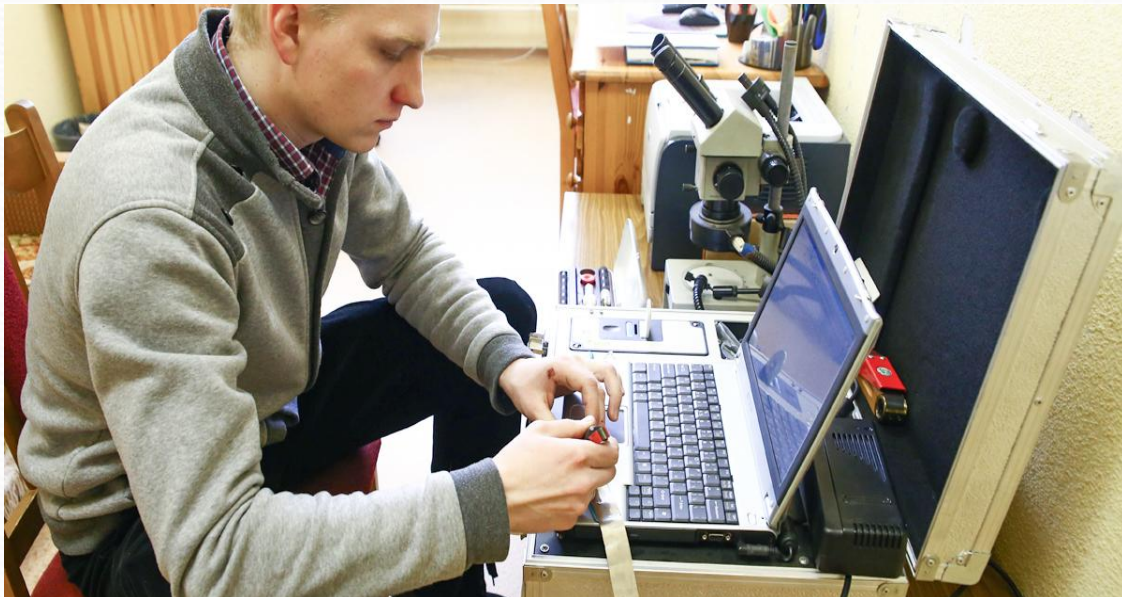
Особенности осмотра персональных компьютеров

Tipos de inspección:

Виды осмотра:

1. Con la participación de un especialista

С участием специалиста



2. Sin la participación de un especialista

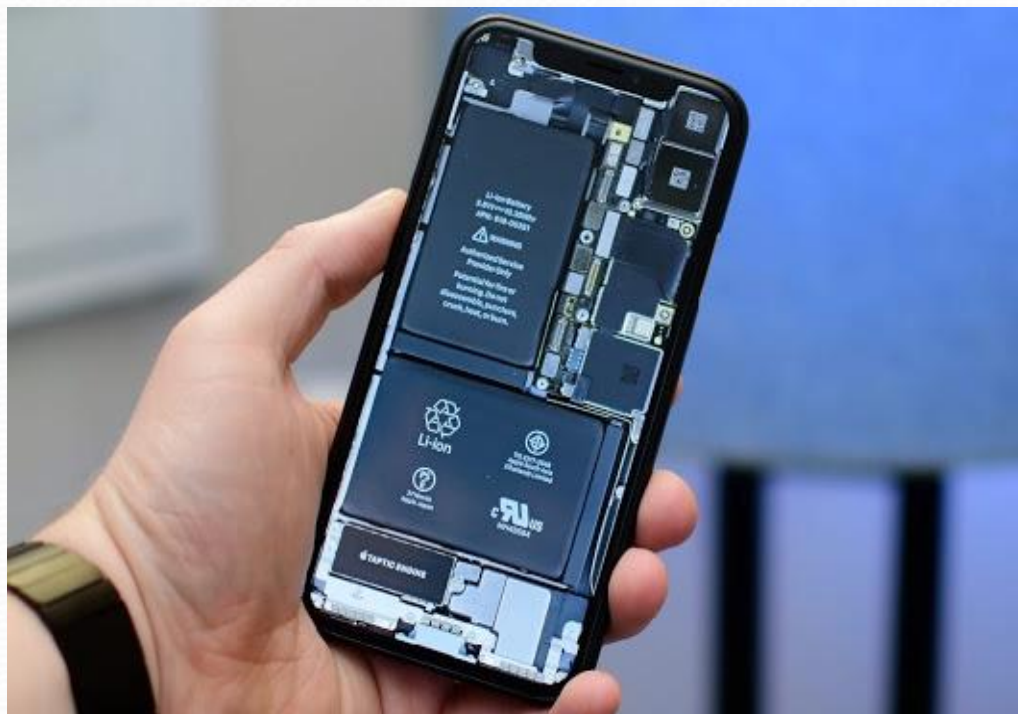
Без участия специалиста



Etapas de inspección: Этапы осмотра

1. Inspección externa (Внешний осмотр)

2. Inspección del contenido (Осмотр содержимого)



1. Особенности осмотра мобильных телефонов
Características de la inspección de teléfonos
móviles

1. Características de la inspección de teléfonos
móviles

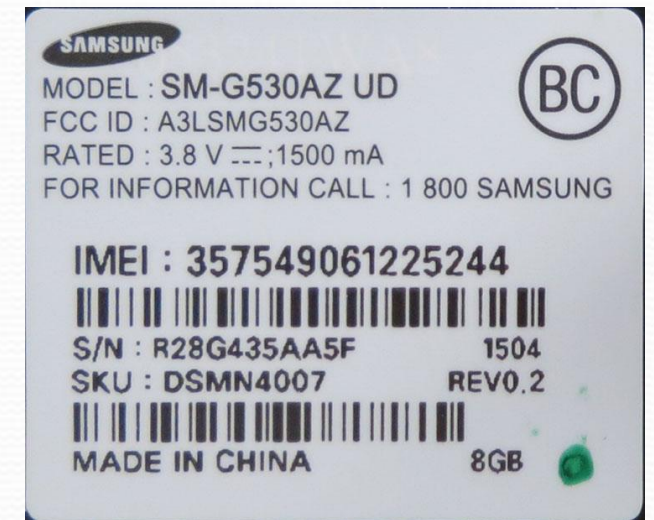
Общие сведения о мобильных телефонах

4 частот: 850 МГц, 900 МГц, 1800 МГц, 1900 МГц ([NMT-450](#), [AMPS-800](#)),

- **Однодиапазонные** — телефон может работать в одной полосе частот. В настоящее время не выпускаются, но существует возможность ручного выбора определённого диапазона частот в некоторых моделях телефонов, например Motorola C115, или с помощью инженерного меню телефона.
- **Двухдиапазонные (Dual Band)** — для Европы, Азии, Африки, Австралии 900/1800 и 850/1900 для Америки и Канады.
- **Трёхдиапазонные (Tri Band)** — для Европы, Азии, Африки, Австралии 900/1800/1900 и 850/1800/1900 для Америки и Канады.
- **Четырёхдиапазонные (Quad Band)** — поддерживают все диапазоны 850/900/1800/1900.

Внешний вид телефона

La parte externa del telefono



IMEI (англ. International Mobile Equipment Identity — международный идентификатор мобильного оборудования) — уникальное для каждого использующего его аппарата.

identificacion internacional de cada equipo movil (IMEI)

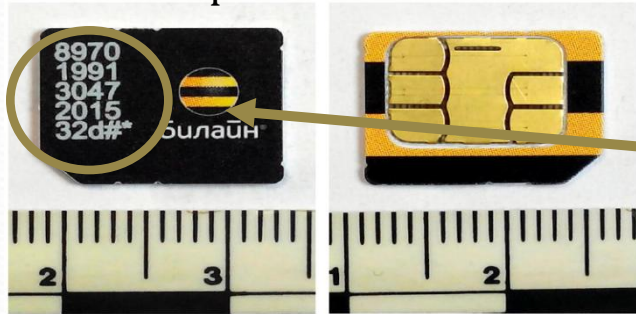
es única para cada aparato utilizado

Характеристики модуля идентификации абонента

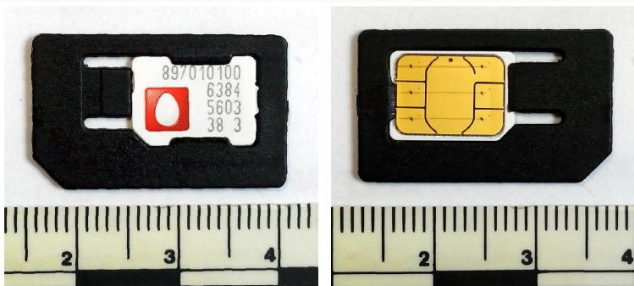
Características del Módulo de Identidad del Suscriptor



SIM-карта обычная



Micro-SIM-карта



Nano-SIM-карта

На сегодняшний день **три основных** типоразмера SIM-карт соответствуют действующим стандартам и широко используются в телефонах GSM.

Hasta la fecha, los tres tipos principales de tarjetas SIM cumplen con los estándares actuales y son ampliamente utilizados en teléfonos GSM.

International Mobile Subscriber Identity (IMSI) — международный идентификатор мобильного абонента

- ID de suscriptor móvil internacional

Integrated circuit card identifier (ICCID) — уникальный серийный номер SIM-карты.

- 2 цифры — Major Industry Identifier (идентификатор индустрии, по ISO/IEC 7812-1), для SIM-карт всегда 89;
- 1-3 цифры — телефонный код страны (по E.164), 7 для России, 380 для Украины и т. д.;
- 2-4 цифры — код эмитента (общая суммарная длина этого и предыдущего полей не может превышать 5 цифр);
- 11 цифр — определяются оператором при производстве карты по внутренним правилам;
- 1 цифра (последняя) — контрольная цифра, вычисленная по алгоритму Луна.
- **Identificador de tarjeta de circuito integrado (ICCID): el número de serie único de la tarjeta SIM.**
- **2 dígitos: identificador de industria (identificador de industria, ISO / IEC 7812-1), para tarjetas SIM siempre 89;**
- **1-3 dígitos: el código de teléfono del país (según E.164), 7 para Rusia, 380 para Ucrania, etc. ;**
- **2-4 dígitos: el código del emisor (la longitud total total de este y los campos anteriores no pueden exceder 5 dígitos);**
- **11 dígitos: los determina el operador al producir la tarjeta de acuerdo con las reglas internas;**
- **1 dígito (último) es el dígito de control calculado por el algoritmo de la Luna.**

128 Килобайт

128 kilowatt

250 Контактков

250 Contactos



Вспомогательное оборудование

Equipo auxiliar



Запоминающие устройства

Dispositivos
almacenamiento



Устройства, которые взаимодействуют с
мобильными телефонами

de Dispositivos que interactúan con
teléfonos móviles

Tarjetas de memoria Карты памяти



Compact Flash Card (CF)



Multi-Media Card (MMC – теперь называемый MMCplus)



MMCmobile (уменьшенная MMC)



Secure Digital (SD) Card



MiniSD Card



Memory Stick



Memory Stick Duo



MicroSD (уменьшенная Transflash)

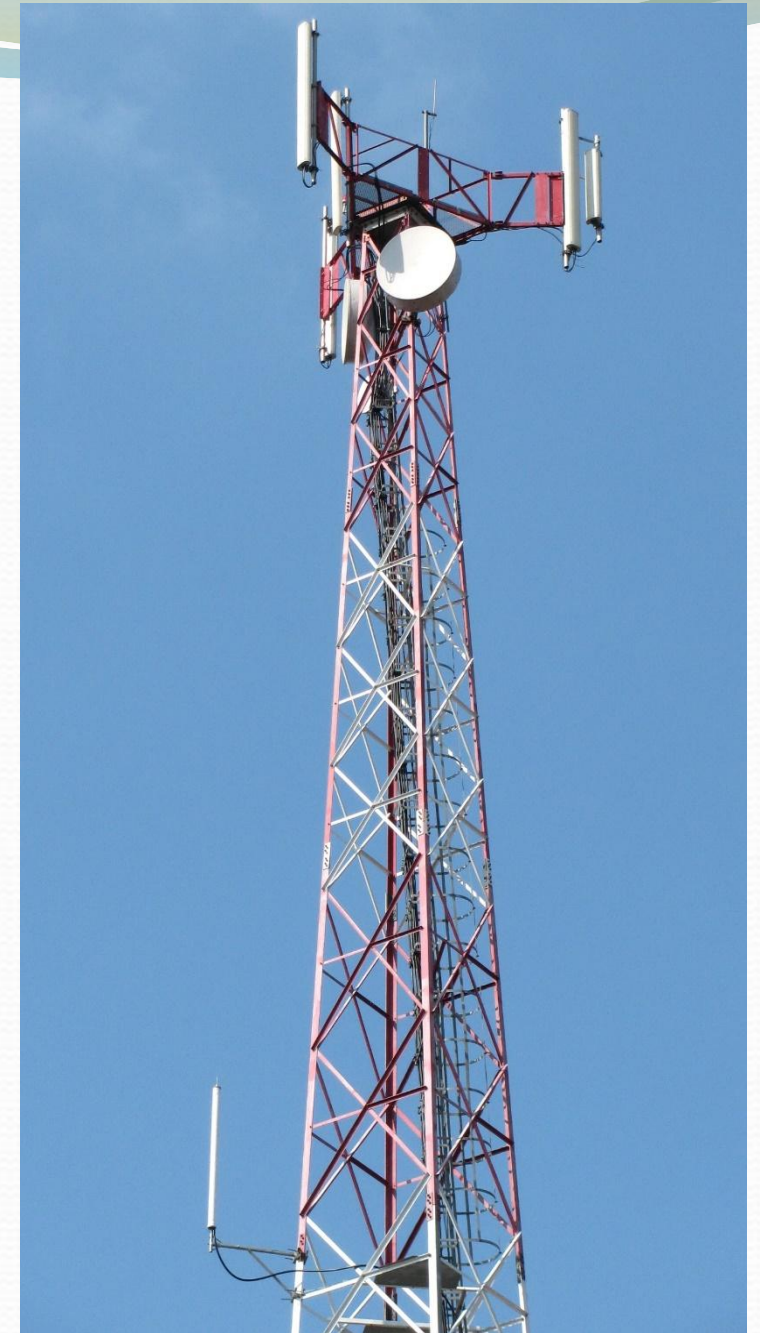


MMCmicro

В системах GSM база данных обычно содержит следующую информацию о каждом абоненте:

En los sistemas GSM, la base de datos generalmente contiene la siguiente información sobre cada suscriptor:

- **nombre y dirección del suscriptor** - имя абонента и адрес;
- **nombre y dirección de facturación (si no es lo mismo que el nombre y la dirección del suscriptor)** - имя и адрес для выставления счета (если не совпадают с именем и адресом абонента);
- **nombre de usuario y dirección (si es diferente del nombre y la dirección del suscriptor)** - имя пользователя и адрес (если не совпадают с именем и адресом абонента);
- **cuenta de facturación** - биллинговый счет;
- **número de teléfono (MSISDN)** - номер телефона (MSISDN);
- **identidad de suscriptor móvil internacional (IMSI)** - международный идентификатор абонента мобильной связи (IMSI);
- **el número de serie de la tarjeta SIM (como se indica en la tarjeta)** - серийный номер SIM-карты (как указано на карте);
- **Código PIN / PUK para tarjeta SIM** - PIN/PUK-код для SIM-карты;
- **servicios firmados**- подписанные услуги.



Вопросы PREGUNTAS

Марка и модель вашего телефона?
Покажите IMEI и серийный номер вашего телефона?
Какой типоразмер вашей SIM-карты?
Какая карта памяти в вашем телефоне?
Виден ли след графического ключа на экране телефона?

Marca y modelo de tu teléfono

¿Muestra IMEI y el número de serie de su teléfono?

¿Cuál es el tamaño de su tarjeta SIM?

¿Cuál es la tarjeta de memoria en su teléfono?

Es el rastro de la clave gráfica visible en la pantalla del teléfono?



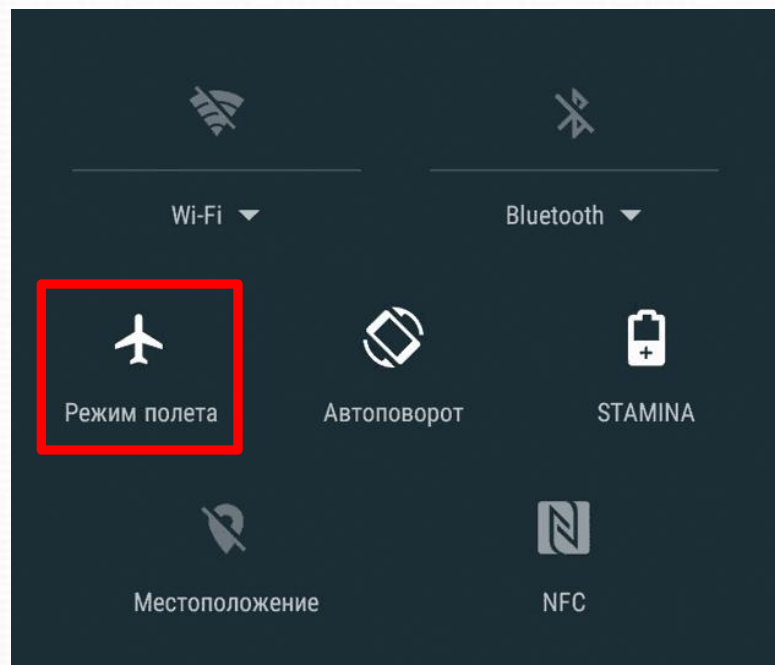


Порядок осмотра

Procedimiento de inspección

Если телефон включен
Si el teléfono está encendido

Activar el modo Avión
Включить режим полета



Pon el teléfono en la bolsa de papel
ALUMINIO.

Положите телефон в мешок Фарадея



Se recomienda activar el teléfono celular de tres maneras: Рекомендуется включить мобильный телефон одним из трех способов:

sin una tarjeta SIM
без sim-карты



с помощью клонированной sim-карты в комплексе оборудования usando una tarjeta SIM clonada en el software del equipo



en la bolsa de aluminio
в мешок Фарадея



ENCENDER EL TELÉFONO, ya que DE OTRAS MANERAS PUEDE OCASIONAR LA DESTRUCCIÓN DE TODA LA INFORMACIÓN DEL TELÉFONO Y SU BLOQUEO.

Включение телефона и другими способами может привести к разрушению всей информации телефона и его блокировки

Tipo del teléfono
вид телефона

Fabricante
производитель

Modelo
модель

Número de serie
серийный номер

IMEI
IMEI

Disponibilidad de
conectores estándar

наличие стандартных
разъемов

Si está libre, o se dibuja
una clave gráfica

(patrón) если

доступен, нарисовать
графический ключ

(узор)

Sistema operativo
операционной
системы

Versión de
firmware версия
прошивки

Número de teléfono de
la tarjeta SIM номер
телефона SIM-карты

Tarjetas de memoria
карты памяти

Presencia de daños
externos наличие

внешних повреждений

Número de serie de
tarjetas SIM

серийный номер
SIM-карты

Rastros de superposición
en el teléfono следы

наслоения на телефон

Inspección externa

Внешний осмотр

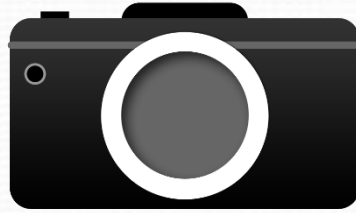
**информацию о
местонахождении
información de
ubicación**



**настройки
даты/времени,
языка и других
параметров
configuración de
fecha / hora,
idioma y otros
parámetros**



**Фотографии
fotografías**



**данные
телефонной книги
Datos del directorio
telefónico**



**звуковые и
видеозаписи
grabaciones de
sonido y video**



**Календарь
Calendario**



Inspección Interna

Внутренний Осмотр



**электронная
почта
Correo
electrónico**



**мультимедийные и
текстовые
сообщения
mensajes
multimedia y de
texto**



**История
браузера
Historial del
navegador**



**исходящие,
входящие и
пропущенные
звонки
Llamadas salientes,
entrantes y perdidas**



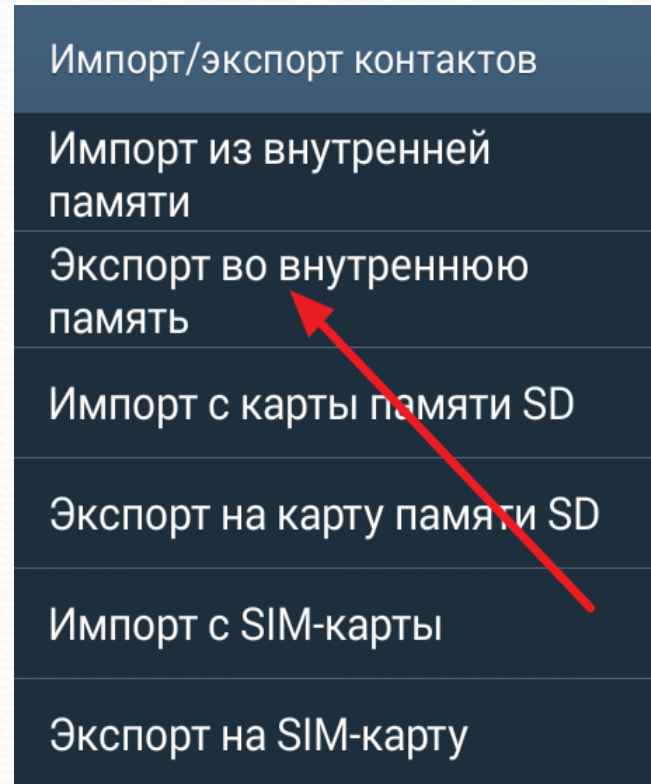
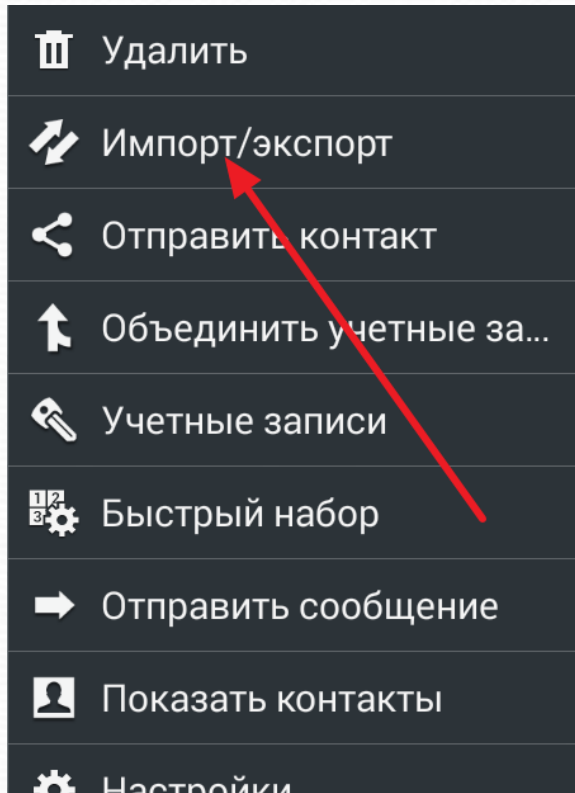
**идентификаторы
абонента и
оборудования
suscriptores y
identificadores de
equipos**



**электронные
документы
documentos
electrónicos**

Пример копирования списка контактов

Ejemplo de copiar una lista de contactos




В результате все ваши контакты будут сохранены во внутренней памяти Андроид устройства в виде файла «**Контакты.vcf**». Далее этот файл вы сможете скопировать на компьютер, подключив Андроид устройство с помощью USB кабеля.

Como resultado, todos sus contactos se guardarán en la memoria interna del dispositivo Android como un archivo "Contacts.vcf". Luego puede copiar este archivo a su computadora conectando el dispositivo Android con el cable USB.

Los servicios utilizados


Используемые сервисы



Whatsapp




Viber




Wickr




skype







Telegram



Zello



Threema



Mensajes SMS

Сообщения SMS

Los vínculos entre los miembros del grupo, el lugar de los entrega de la droga, el tiempo, los datos de la recepción del dinero para la droga y su posterior movimiento, códigos para la activación y recuperación de contraseñas de sitios de Internet y diversas aplicaciones.

Связи между членами группы, место доставки снабдьбя, время, данные получения денег для наркотика и его дальнейшего движения, коды для активации и восстановления пароля Интернет-сайты и различные приложения.





Cuando desde el navegador web de su teléfono celular puede recibir la siguiente información entonces es de importancia forense:

Из браузера мобильного телефона вы можете получить информацию которая важна для судебной экспертизы:

1. La historia de navegar en la web;

История серфинга в Интернете;

2. Correspondencia con otros miembros del grupo delincuenciales en sitios de Internet, salas de chat, foros, tiendas en línea.

переписка с другими членами группы на Интернет-сайты, чаты, форумы, Интернет-магазины.

3. Contraseñas de servidores remotos. Пароли от удаленных сервисов.



Aplicaciones de Internet:

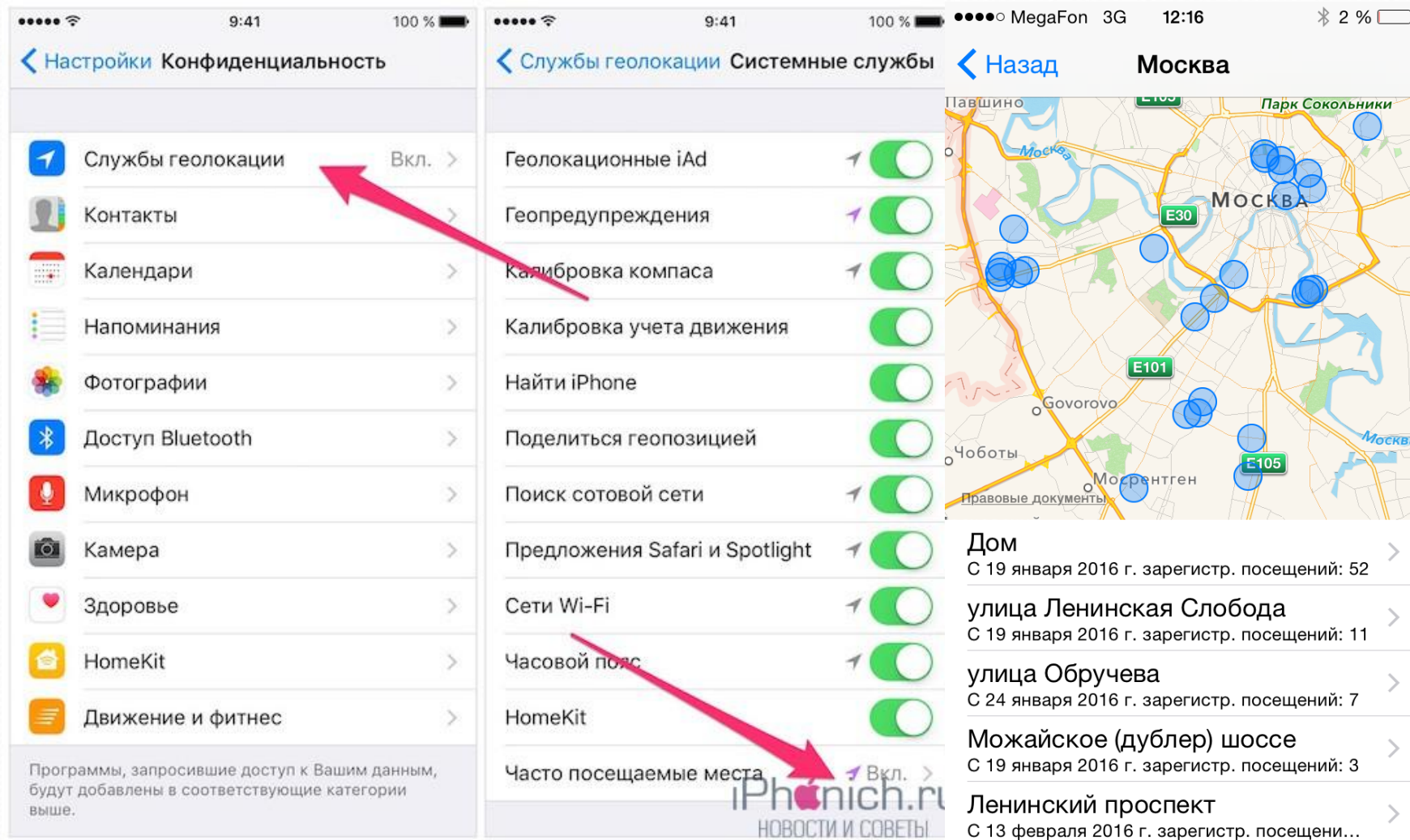


Интернет-приложения:

- 1) lista de contactos en estas aplicaciones **список контактов в эти приложения;**
- 2) Correspondencia **корреспонденции;**
- 3) Fotos **фотографии;**
- 4) archivos de video **видео файлы;**
- 5) datos sobre ubicación y ruta (de acuerdo con el sistema GPS / GLONASS), etc. **данные о местоположении и маршруте (в соответствии с системой GPS / ГЛОНАСС) и т. д.**
- 6) Geodata (datos de foto y video con referencia a coordenadas usando GPS / GLONASS)
Geodata (данных, фото и видео с привязкой к координатам с помощью GPS / ГЛОНАСС);
- 7) el nombre de las redes WiFi a las que se conectó previamente el teléfono, incluidas las estacionarias **имя сети WiFi к которому был подключен ранее на телефоне, в том числе стационарные.**

Пример получения информация о местонахождении телефона Iphone

Ejemplo de obtención de información sobre la ubicación del teléfono Iphone



Инструменты для исследования сотовых телефонов

Herramientas para investigar teléfonos celulares



Комплекс «UFED 4PC» производства «Cellebrite»

Complejo "UFED 4PC" producido por Cellebrite

MICRO SYSTEMATION
XRY



ПО «Мобильный Криминалист»
Kit forense movil

Вопросы

PREGUNTAS

Какой у вас оператор связи?

Покажите ваш номер телефона?

Марка и модель вашего телефона в операционной системе?

Покажите IMEI и серийный номер вашего телефона в операционной системе?

Какой объем памяти вашего телефона?

Покажите контакты SIM-карты?

Покажите черный список контактов и сообщений?

Сохранены ли пароли в браузере или записной книжке?

Имеются ли отметки о геопозиции телефона?

¿Cuál es su operador de telecomunicaciones?

¿Muestra su número de teléfono?

Marca y modelo de su teléfono en el sistema operativo?

¿Muestra IMEI y el número de serie de su teléfono en el sistema operativo?

¿Cuánta memoria tiene tu teléfono?

Mostrar los contactos de la tarjeta SIM?

¿Muestra la lista negra de contactos y mensajes?

¿Las contraseñas se guardan en un navegador o en una computadora portátil?

¿Hay alguna nota sobre la geografía del teléfono?



2. Особенности осмотра персональных компьютеров

Características de las computadoras personales

Основные узлы и блоки компьютера

LOS PRINCIPALES Nodos y unidades de la computadora



Материнская плата (MB)

Placa base (MB)



Оперативная память
(RAM)

MEMORIA OPERATIVA
(RAM)



Процессор
(CPU)

Procesador
(CPU)



Видеокарта

Tarjeta de video



Блок питания

Bloque de
alimentacion



Системный блок

Unidad del sistema

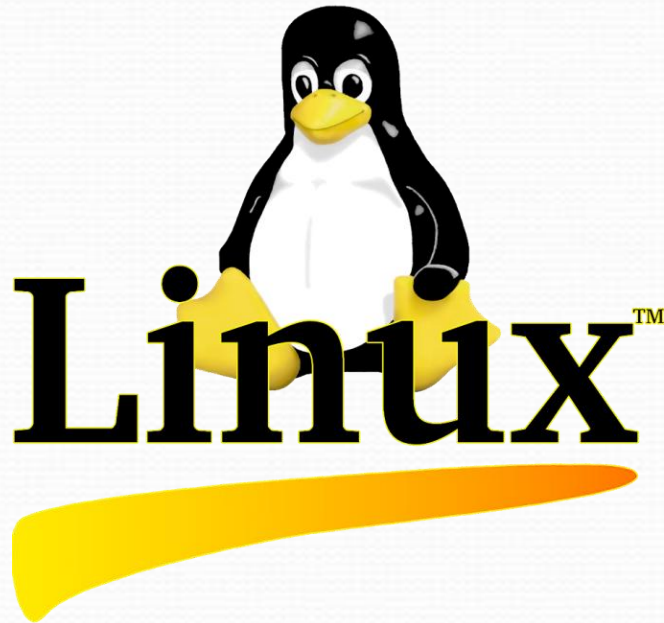


Жесткий диск (HDD)

Disco duro HDD

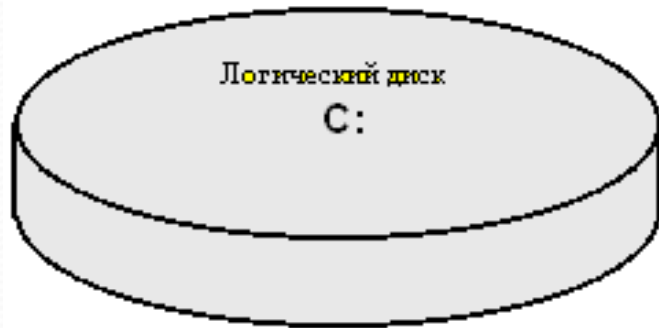
Операционная система

sistema operativo

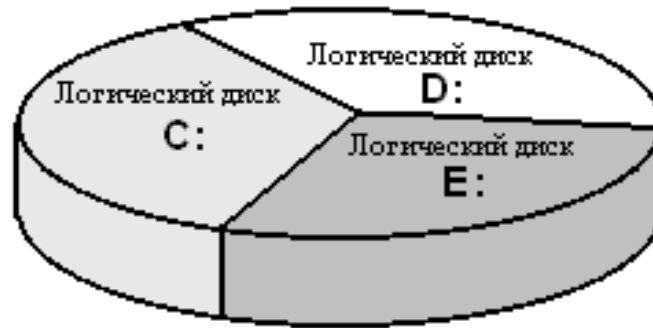


Mac OS

Жесткий диск DISCO DURO



Физический диск 1



Физический диск 2



СТРУКТУРА ФИЗИЧЕСКОГО ДИСКА

ESTRUCTURA DEL DISCO FISICO

Служебная информация о жестком диске и информация о структуре разделов	Раздел (логический диск) 1	Раздел (логический диск) 2	Раздел (логический диск) N
--	----------------------------	----------------------------	----------------------------

СТРУКТУРА ЛОГИЧЕСКОГО ДИСКА

ESTRUCTURA DEL DISCO LOGICO

Служебная информация о диске	Информация о файлах и папках Копия 1	Данные Файла 1	Некоторая информация о файлах и папках	Данные Файла 2	Некоторая информация о файлах и папках	Информация о файлах и папках Копия 2	Нераспределенное пространство	Данные Файла N
------------------------------	--------------------------------------	----------------	--	----------------	--	--------------------------------------	-------------------------------	----------------

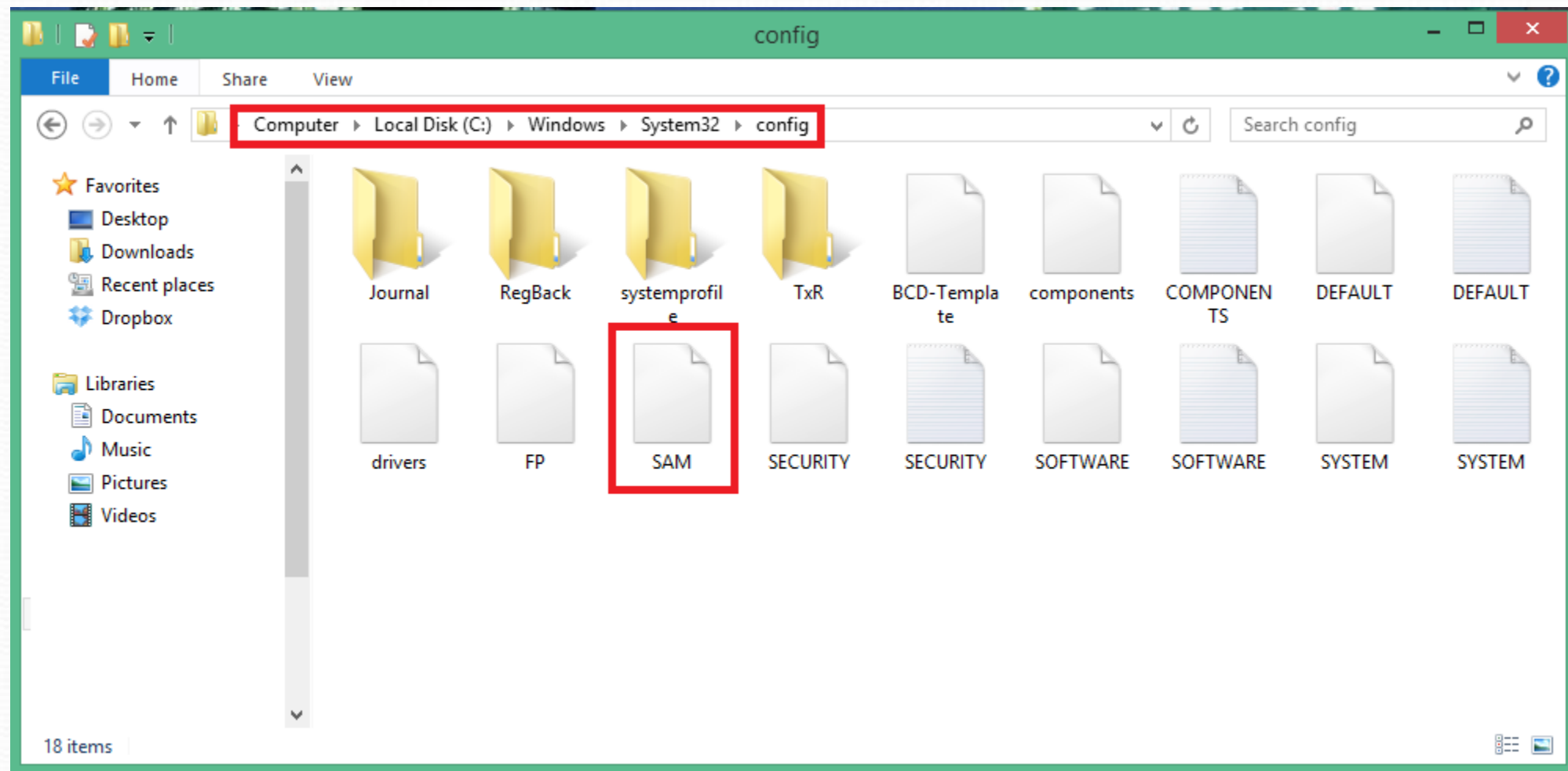
Информация о диске и файл. системе

Данные хранимых файлов



Парольная защита операционной системы

Protección con contraseña para el sistema operativo





Порядок осмотра

Procedimiento de inspección



Inspección externa



Внешний осмотр

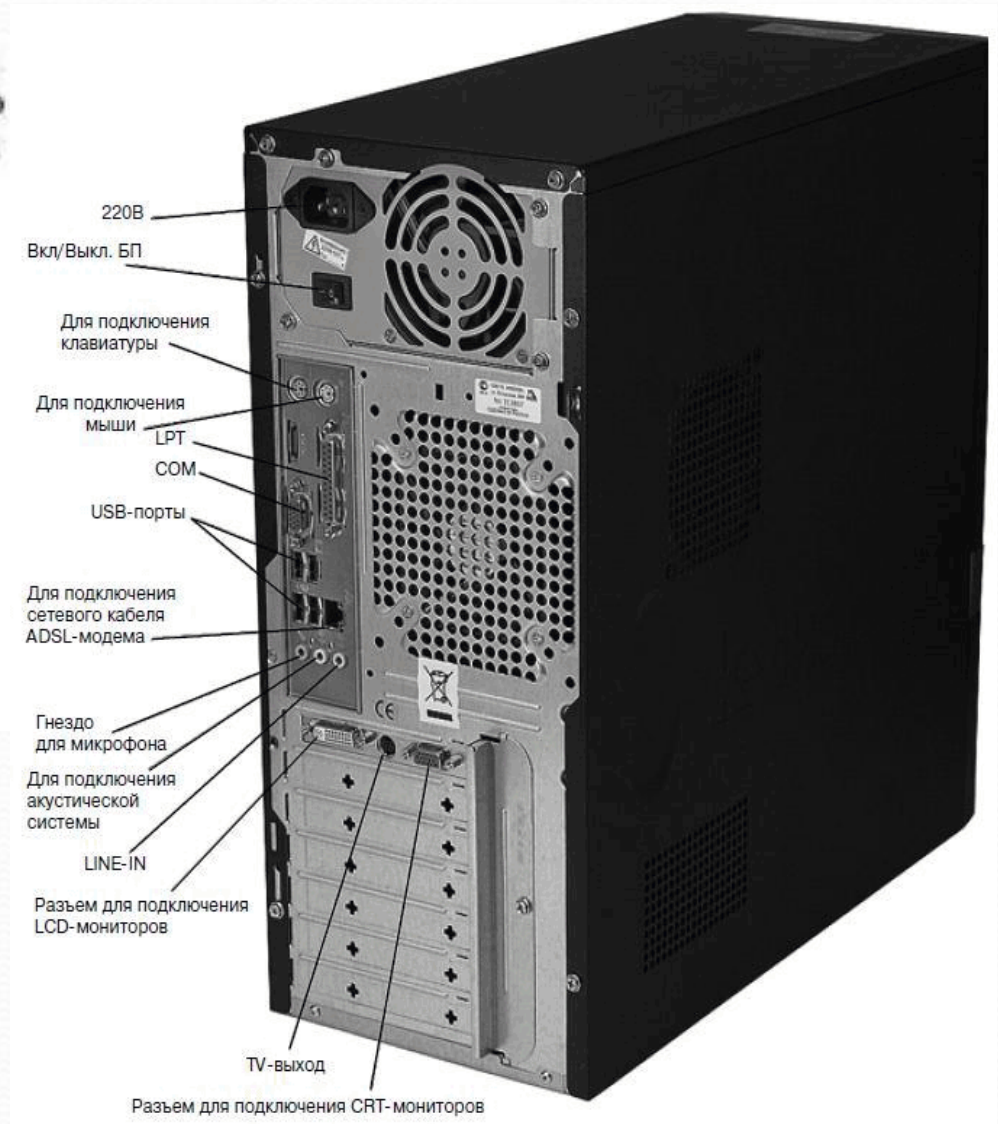
El establecimiento de los parámetros técnicos de la unidad del sistema (las dimensiones del cuerpo fijo, la presencia de dispositivos para su uso con soportes de datos, la presencia y la composición del conector, las tarjetas de expansión, tapones, pegatinas, etiquetas) - установления технических параметров системного блока (фиксируются размеры корпуса, наличие устройств для работы с носителями информации, наличие и состав разъемов, плат расширения, заглушек, наклеек, маркировок);

estableciendo los parámetros de diseño de teclados, monitores, dispositivos de mouse, cables de alimentación, etc - установления конструктивных параметров клавиатур, мониторов, устройств-манипуляторов «мышь», шнуров питания и др.;

determinar el tipo de medio (HDD, GMD, CD-ROM, disco magneto-óptico, disco ZIP, tarjeta FLASH, etc.) - определения типа носителей информации (НЖМД, ГМД, компакт-диск, магнитооптический диск, ZIP-диск, FLASH-карта и др.);

arreglando signos obvios de daño mecánico a los equipos de cómputo y medios de almacenamiento, lo que hace difícil trabajar con ellos en el modo regular - фиксирования явных признаков механических повреждений компьютерной техники и носителей информации, затрудняющих работу с ними в штатном режиме;

arreglando los números de serie e inventario de los objetos inspeccionados - фиксирования серийных и инвентарных номеров осматриваемых объектов.



Inspección Interna

Внутренний Осмотр

Determine la lista de software (software instalado y distribuciones) contenido en el medio de almacenamiento, indicando el nombre y el propósito de los programas, extensiones típicas de archivos, clasificados por sección (sistemas operativos, archivadores, antivirus, Internet, gráficos, multimedia, herramientas, lenguajes de programación, trabajo con el escáner y reconocimiento de texto, programa-traductores, juegos, etc.)-определения перечня программного обеспечения (установленное программное обеспечение и дистрибутивы), содержащегося на носителе информации, с указанием названия и назначения программ, типовых расширений файлов, с классификацией по разделам (операционные системы, архиваторы, антивирусы, работа в Интернет, работа с графикой, мультимедиа-средства, языки программирования, работа со сканером и распознавание текста, программы-переводчики, игры и т.д.);

Determine la dirección MAC y la dirección IP-Определение MAC-адреса и IP-адреса;

determinar la cantidad total de archivos de datos-определения общего объема файлов данных;

identificación de archivos de usuario (sonido, gráficos, texto, módulos ejecutables) relevantes a las circunstancias del caso-выявления пользовательских файлов (звуковых, графических, текстовых, исполняемых модулей), имеющих отношение к обстоятельствам дела;

buscar archivos eliminados e información residual-поиска удаленных файлов и остаточной информации;

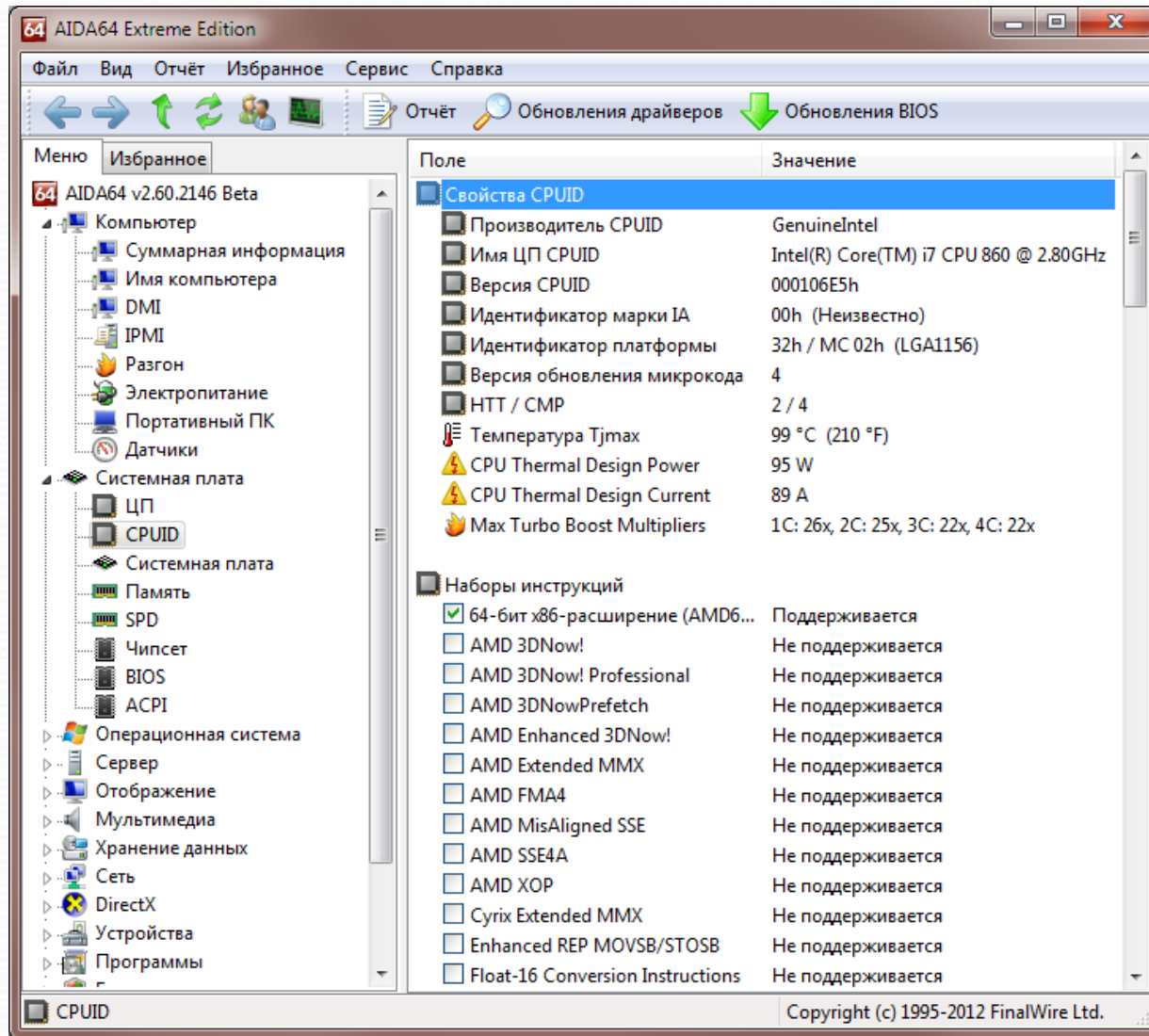
buscar rastros de trabajo en Internet (determinar la configuración, el tipo de organización del acceso remoto a la red, detectar el uso de www-browser para trabajar en Internet, configurar los contenidos de las carpetas) (catálogos) "Favoritos", "Diario", "Cookies" y "Archivos temporales de Internet" de www-browsers)-поиска следов работы в сети Интернет (определения установок, вида организации удаленного доступа к сети; выявления следов использования www-браузера для работы в сети Интернет; установления содержимого папок (каталогов) «Избранное», «Журнал», «Cookies» и «Temporary Internet Files» www-браузеров).

Определения перечня программного обеспечения

Definiciones de la lista de software

AIDA64 – многофункциональная утилиты для получения подробной информации о характеристиках программной и аппаратной конфигурации любого ПК или ноутбука под управлением ОС Windows.

AIDA64 es una utilidad multifuncional para obtener información detallada sobre las características de la configuración de software y hardware de cualquier PC o computadora portátil con Windows.





Что такое MAC-адрес?

Que es la direccion MAC?



La dirección MAC o Media Access Controll address la podemos encontrar en cualquier dispositivo que tenga un interfaz de red, ya bien sea mediante cable (LAN) o Wifi (inalámbrico). Esta dirección está **compuesta por 48 bits** de datos, con números y letras del 0 al 9 y de la A a la F. Gracias a la gran cantidad de combinaciones que se pueden realizar no encontraremos dos interfaces en todo el mundo que sean iguales. Para que se entienda de forma sencilla y comparándolo con la dirección IP, **la MAC sería como un carnet de identidad** personal de cada dispositivo. Si seguimos con la comparación, **la IP vendría a ser como la dirección de una casa** con su calle y número, ya que en esa misma casa pueden vivir muchas personas (o muchos dispositivos) cada una con su DNI o MAC.

Адрес или MAC-Media Access Controll address можно найти в любом устройстве, которое имеет сетевой интерфейс, либо через кабель (LAN) или Wi-Fi (беспроводная связь). Этот адрес состоит из 48 бит данных, с букв и цифр от 0 до 9 и от А до F. Благодаря наличию большого количества комбинаций, которые можно выполнять не найдем двух интерфейсов, во всем мире, которые являются одинаковыми. Для понимания простой, в сравнении с IP-адреса, MAC-это было бы как удостоверение личности каждого устройства. Если продолжить сравнение, IP должен был стать, как адрес дома, с вашей улицы и номер, поскольку в том же доме могут жить много людей (или несколько устройств), каждый из которых имеет свой ID или MAC.

Определение MAC-адреса и IP-адреса definir la direccióн MAC e IP

```
C:\WINDOWS\system32\cmd.exe
Microsoft Windows [Version 10.0.16299.431]
(c) Корпорация Майкрософт (Microsoft Corporation), 2017. Все права защищены.

C:\Users\Evgen>ipconfi/all
"ipconfi" не является внутренней или внешней
командой, исполняемой программой или пакетным файлом.

C:\Users\Evgen>ipconfig/all
Системе не удается найти указанный путь.

C:\Users\Evgen>ipconfig/all

Настройка протокола IP для Windows


Имя компьютера . . . . . : DESKTOP-L0G0NN7
Основной DNS-суффикс . . . . . :
Тип узла. . . . . : Гибридный
IP-маршрутизация включена . . . . . : Нет
WINS-прокси включен . . . . . : Нет

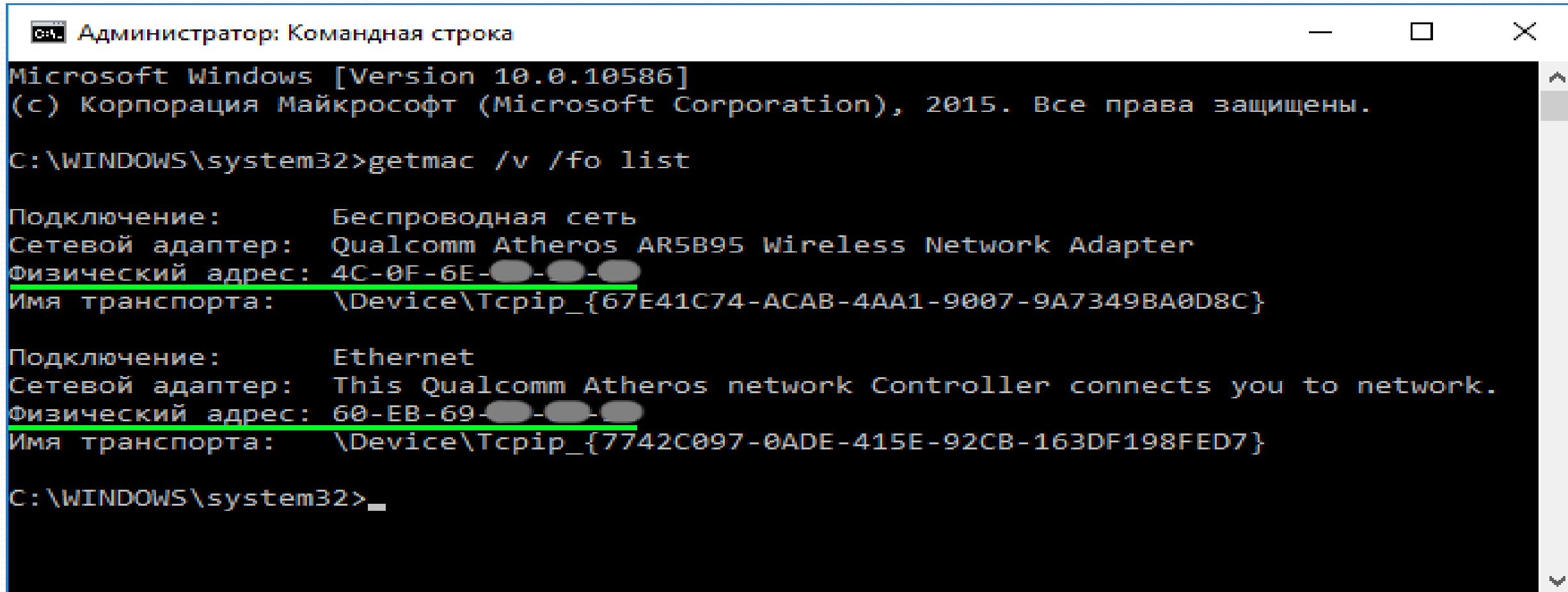
Адаптер беспроводной локальной сети Подключение по локальной сети* 1:

Состояние среды. . . . . : Среда передачи недоступна.
DNS-суффикс подключения . . . . . :
Описание. . . . . : Microsoft Wi-Fi Direct Virtual Adapter
Физический адрес. . . . . : 1C-4D-70-A8-5A-DF
DHCP включен. . . . . : Да
Автонастройка включена. . . . . : Да

Адаптер беспроводной локальной сети Беспроводная сеть:
```

Определение MAC-адреса и IP-адреса definir la direccióн MAC e IP

- Используем команду `getmac` : Нажмите сочетание клавиш  + **X** и в появившемся контекстном меню выберите пункт **Командная строка (администратор)**, в открывшемся окне командной строки введите команду : `getmac /v /fo list` Нажмите клавишу **Enter**↵



```
Администратор: Командная строка
Microsoft Windows [Version 10.0.10586]
(c) Корпорация Майкрософт (Microsoft Corporation), 2015. Все права защищены.


C:\WINDOWS\system32>getmac /v /fo list

Подключение:      Беспроводная сеть
Сетевой адаптер:   Qualcomm Atheros AR5B95 Wireless Network Adapter
Физический адрес: 4C-0F-6E-██-██-██
Имя транспорта:   \Device\NPF_{67E41C74-ACAB-4AA1-9007-9A7349BA0D8C}

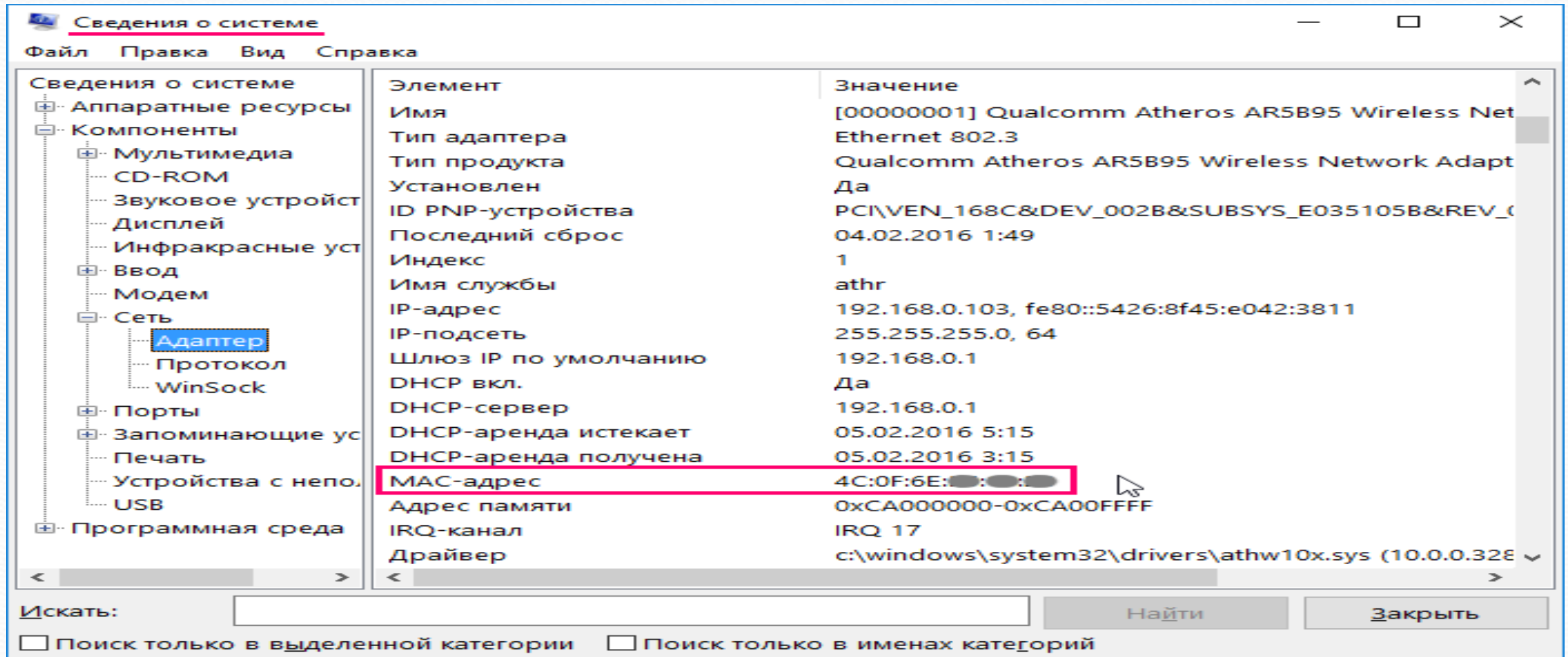
Подключение:      Ethernet
Сетевой адаптер:   This Qualcomm Atheros network Controller connects you to network.
Физический адрес: 60-EB-69-██-██-██
Имя транспорта:   \Device\NPF_{7742C097-0ADE-415E-92CB-163DF198FED7}

C:\WINDOWS\system32>_
```

Определение MAC-адреса и IP-адреса **Сведения о системе** **definir la dirección MAC e IP**

Нажмите сочетание клавиш  + R, в открывшемся окне **Выполнить** введите команду : **msinfo32** Нажмите клавишу **Enter** В открывшемся окне **Сведения о системе** перейдите к пункту **Компоненты** ⇒ **Сеть** ⇒ **Адаптер**.

В правой части окна будут отображены сведения обо всех сетевых адаптерах установленных на компьютере, включая их **MAC-адреса**.



Сведения о системе

Файл Правка Вид Справка

Сведения о системе

- Аппаратные ресурсы
- Компоненты
 - Мультимедиа
 - CD-ROM
 - Звуковое устройст
 - Дисплей
 - Инфракрасные уст
 - Ввод
 - Модем
 - Сеть
 - Адаптер**
 - Протокол
 - WinSock
 - Порты
 - Запоминающие ус
 - Печать
 - Устройства с непо.
 - USB
- Программная среда

Элемент	Значение
Имя	[00000001] Qualcomm Atheros AR5B95 Wireless Net
Тип адаптера	Ethernet 802.3
Тип продукта	Qualcomm Atheros AR5B95 Wireless Network Adapt
Установлен	Да
ID PNP-устройства	PCI\VEN_168C&DEV_002B&SUBSYS_E035105B&REV_C
Последний сброс	04.02.2016 1:49
Индекс	1
Имя службы	athr
IP-адрес	192.168.0.103, fe80::5426:8f45:e042:3811
IP-подсеть	255.255.255.0, 64
Шлюз IP по умолчанию	192.168.0.1
DHCP вкл.	Да
DHCP-сервер	192.168.0.1
DHCP-аренда истекает	05.02.2016 5:15
DHCP-аренда получена	05.02.2016 3:15
MAC-адрес	4C:0F:6E:■■■■■■■■
Адрес памяти	0xCA000000-0xCA00FFFF
IRQ-канал	IRQ 17
Драйвер	c:\windows\system32\drivers\athw10x.sys (10.0.0.328

Искать:

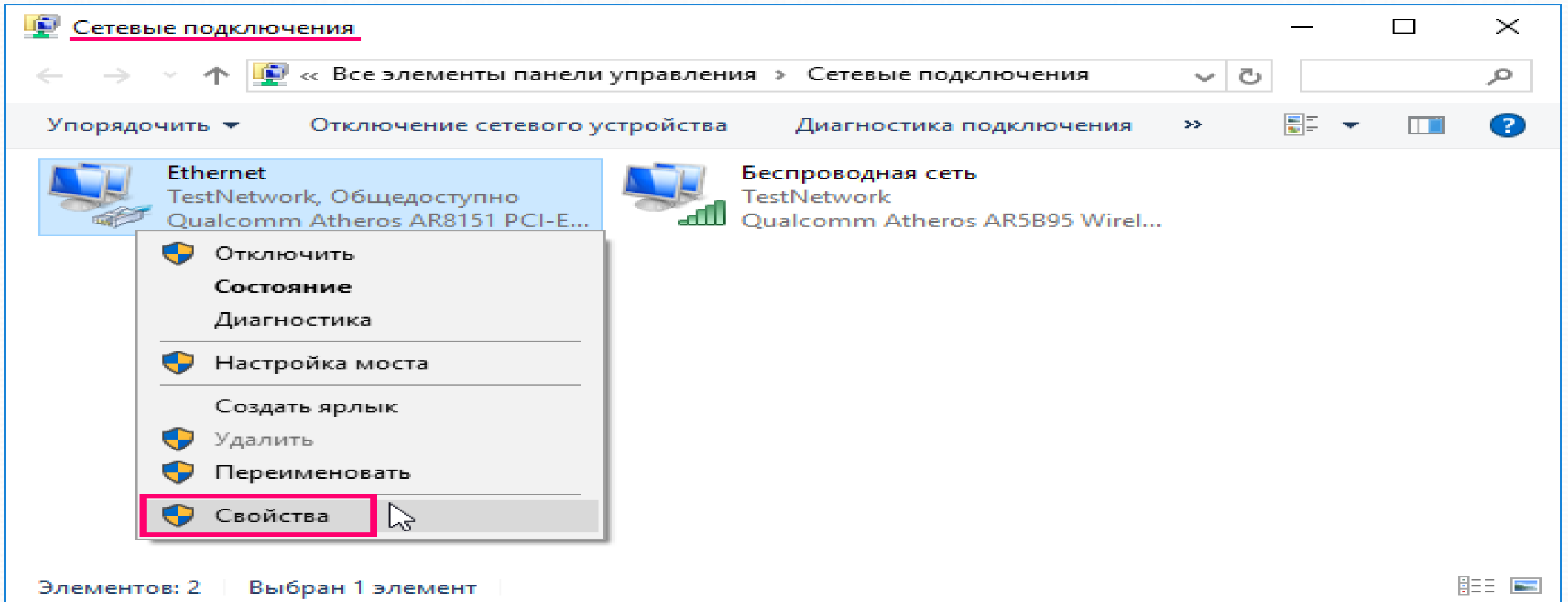
Поиск только в выделенной категории Поиск только в именах категорий

Определение MAC-адреса и IP-адреса definir la dirección MAC e IP

Нажмите сочетание клавиш

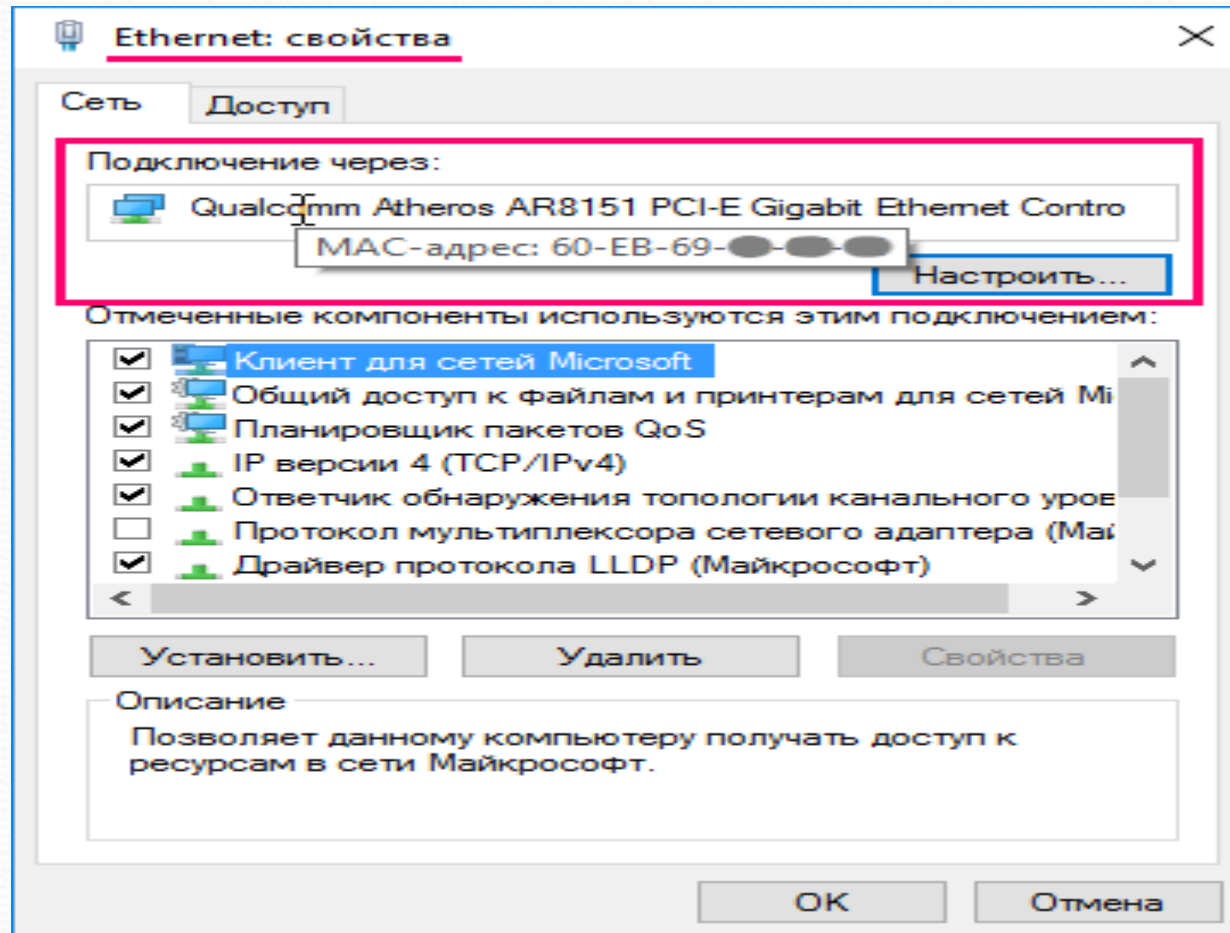


+ R, в открывшемся окне **Выполнить** введите команду: `ncpa.cpl` Нажмите клавишу **Enter** В открывшемся окне **Сетевые подключения** нажмите правой кнопкой мыши на подключении **MAC-адрес** которого нужно узнать, и в появившемся контекстном меню выберите **Свойства**



Определение MAC-адреса и IP-адреса *definir la dirección MAC e IP*

В верхней части открывшегося окна свойств подключения, в поле **Подключение через:**, в котором указано название сетевого адаптера, нужно подвести указатель мыши и задержать его на некоторое время, появится всплывающая подсказка с MAC-адресом этого адаптера.



Определения общего объема файлов данных

Definiciones de la cantidad total de archivos de datos

Свойства: OS (C:)

Безопасность | Предыдущие версии | Квота
Общие | Сервис | Оборудование | Доступ

Тип: Локальный диск
Файловая система: NTFS

Занято:	163 772 694 528 байт	152 ГБ
Свободно:	835 302 125 568 байт	777 ГБ
Емкость:	999 074 820 096 байт	930 ГБ

Диск C: [Очистка диска]

Сжать этот диск для экономии места
 Разрешить индексировать содержимое файлов на этом диске в дополнение к свойствам файла

OK Отмена Применить

Свойства: 111

Предыдущие версии | Настройка
Общие | Доступ | Безопасность

Тип: Папка с файлами
Расположение: C:\Users\Evgen\Desktop
Размер: 1,23 МБ (1 298 085 байт)
На диске: 1,25 МБ (1 318 912 байт)
Содержит: **Файлов: 9; папок: 0**

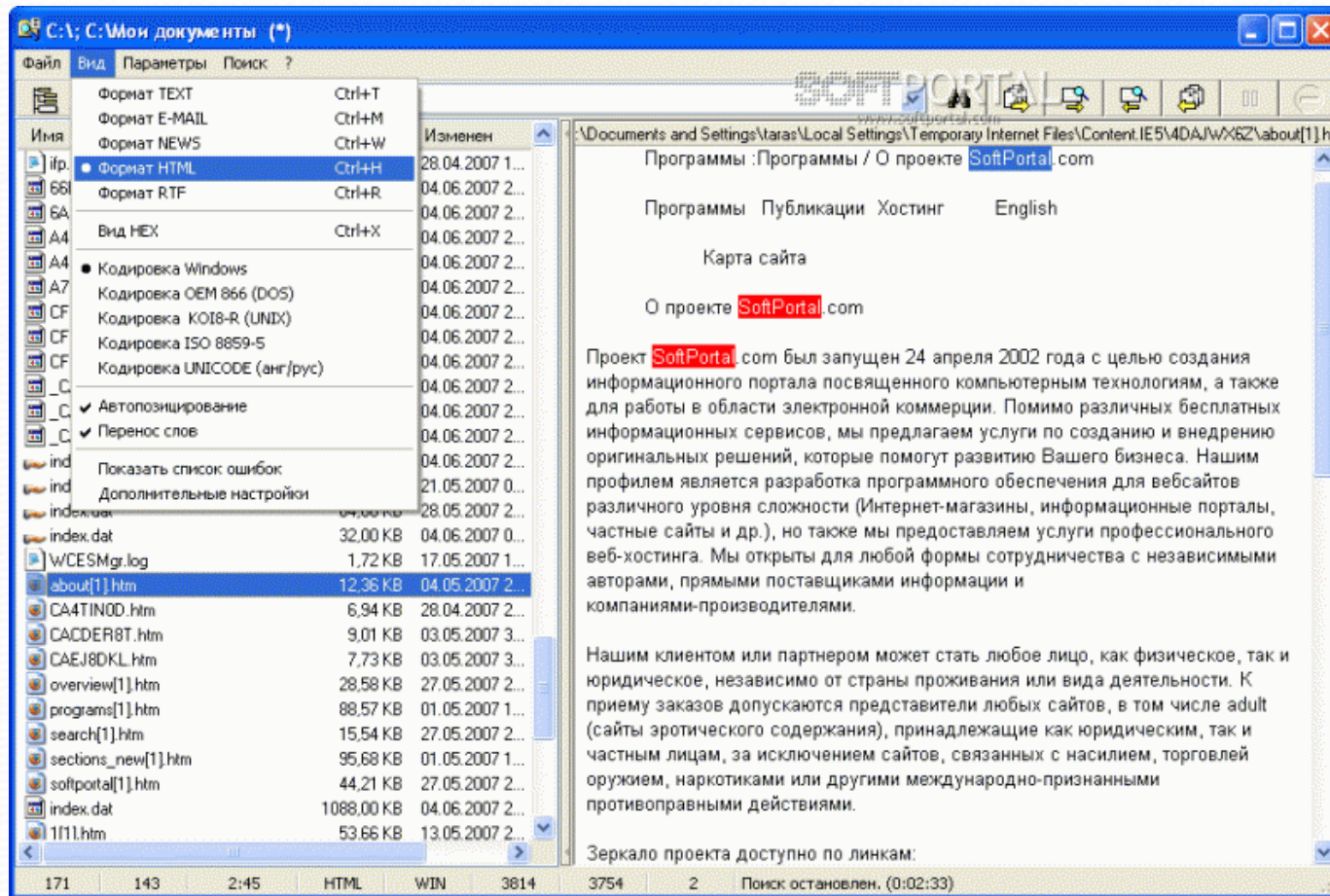
Создан: 11 мая 2018 г., 4:51:15

Атрибуты:
 Только для чтения (применимо только к файлам в папке)
 Скрытый [Другие...]

OK Отмена Применить

Выявления пользовательских файлов (звуковых, графических, текстовых, исполняемых модулей), имеющих отношение к обстоятельствам дела

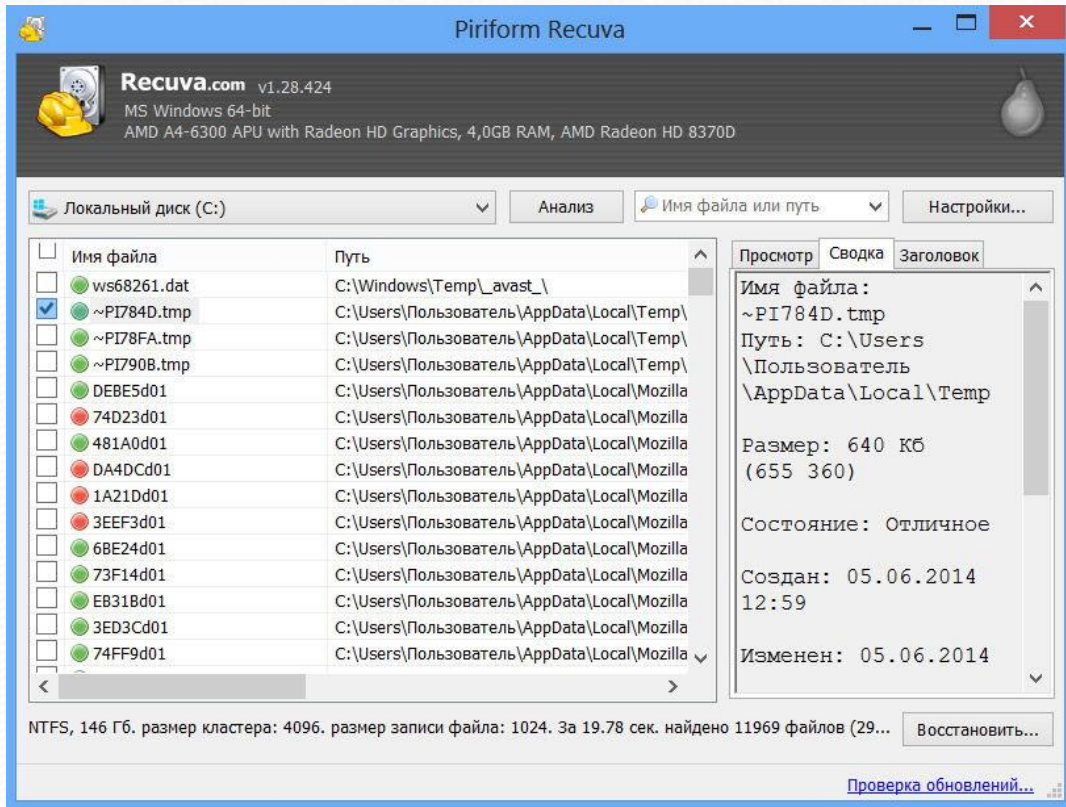
Deteccción de archivos de usuario (sonido, gráficos, texto, módulos ejecutables) relacionados con las circunstancias del caso



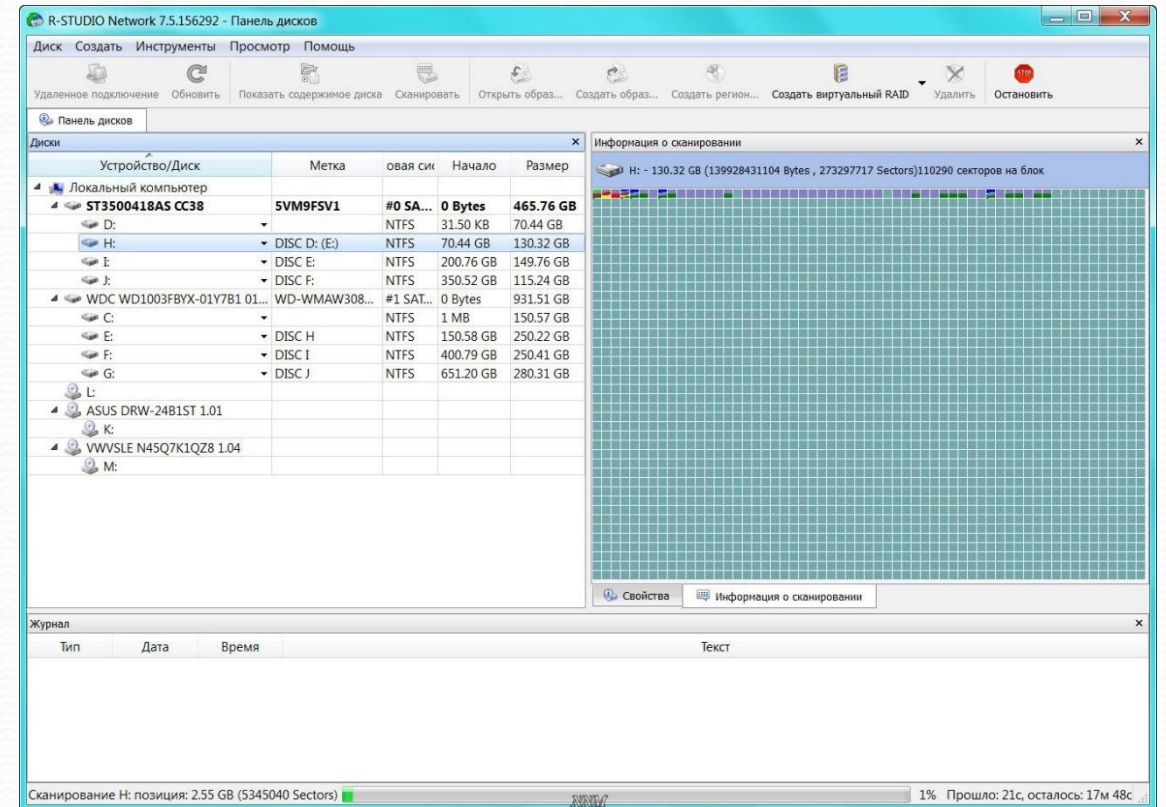
AVSearch - программа предназначена для поиска файлов на дисках по фрагментам текста в любой кодировке: Windows, OEM 866 (DOS), KOI-8R, ISO 8859-5, UNICODE. Имеется возможность поиска в различных архивах (около 20 форматов). – **AVSearch -El programa está diseñado para buscar archivos en discos de los fragmentos de texto en cualquier codificación: Windows, OEM 866 (DOS), KOI-8R, ISO 8859-5, UNICODE. Es posible buscar en varios archivos (alrededor de 20 formatos).**

Поиска удаленных файлов и остаточной информации

Buscar archivos eliminados e información residual



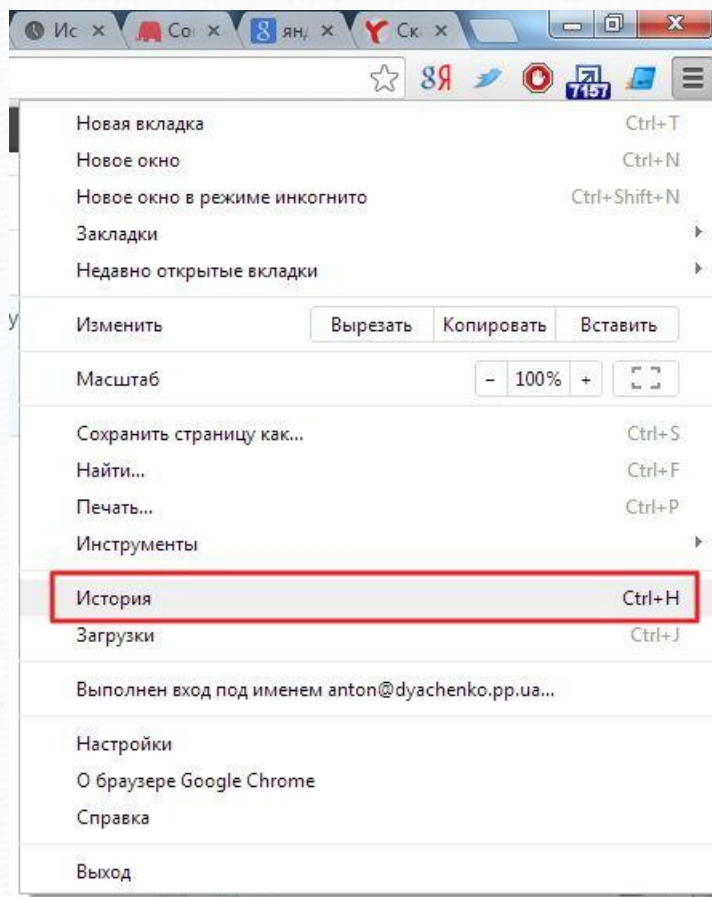
Recuva



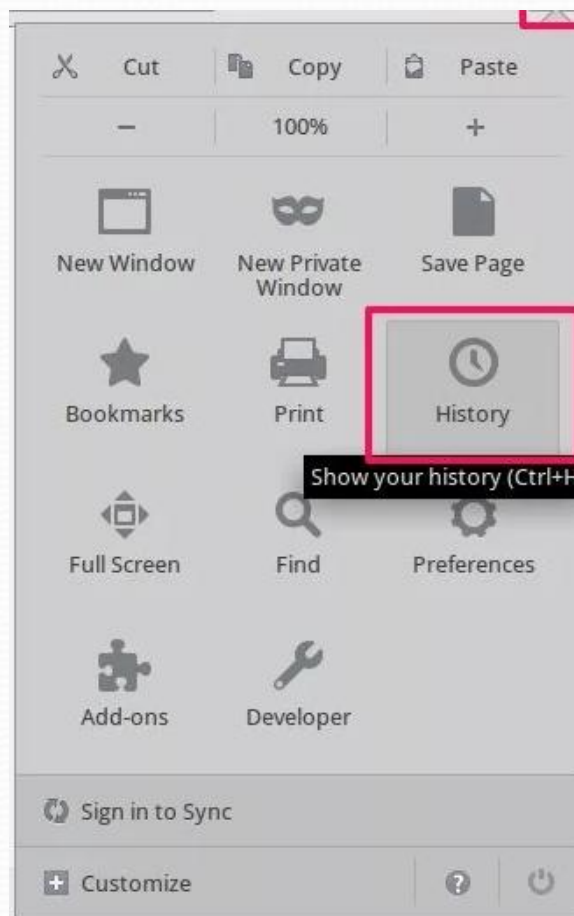
R-Studio

La historia de navegar en la web

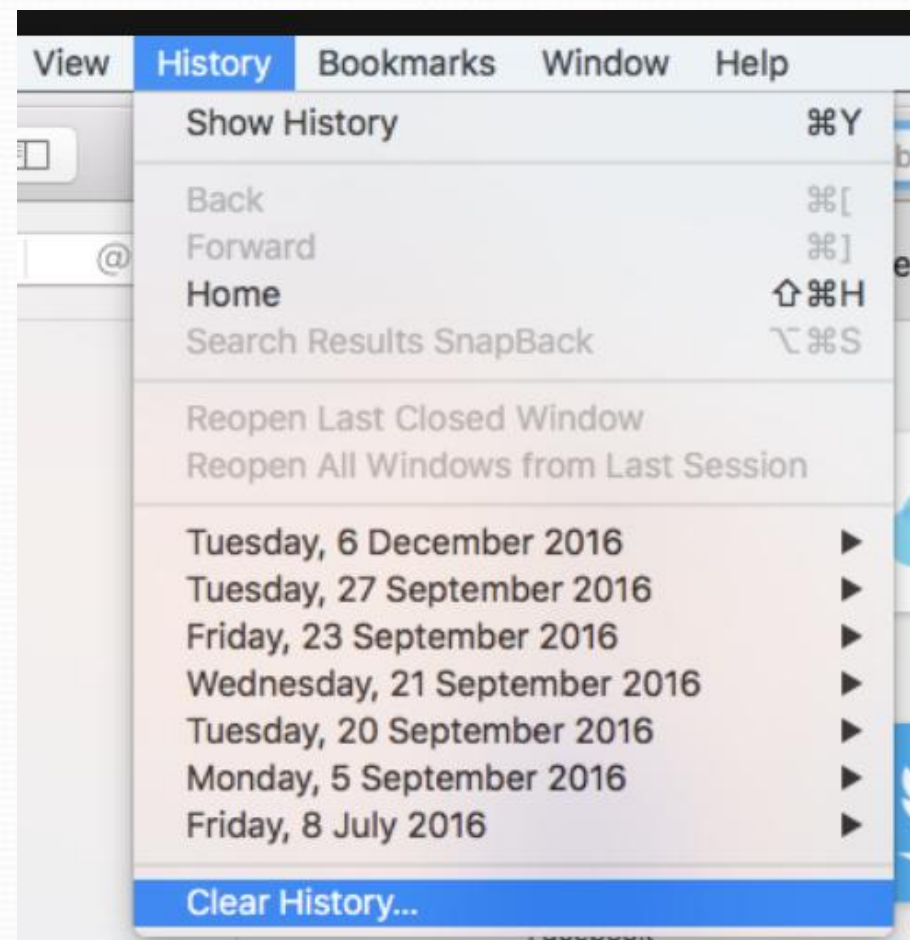
История серфинга в Интернете



история браузера chrome
historia del navegador cromo



история браузера firefox
Historia navegador firefox



история браузера safari
Historia navegador safari



La historia de navegar en la web



История серфинга в Интернете

- 1) sistemas de pago **платежных систем**;
- 2) sitios a través de los cuales se venden drogas; **сайты, через которые продаются наркотики**;
- 3) sitios de información en los que se describe la acción de los estupefacientes; **сайтов информации, в которых описано действие наркотических средств**;
- 4) sitios de información, que describen formas de contrarrestar la investigación, formas de obviar la responsabilidad administrativa y penal por delitos relacionados con el tráfico de drogas; **сайтов, информации, описаны способы противодействия расследованию, способы избежать административной и уголовной ответственности за преступления, связанные с незаконным оборотом наркотиков**;
- 5) sitios de información que describen esquemas de lavado de dinero obtenidos de la venta de drogas **сайтов, информации в которых описаны схемы отмывания денег, полученных от продажи наркотиков**;
- 6) sitios que contienen información sobre los métodos de fabricación de estupefacientes o sustancias psicotrópicas **сайты, которые содержат информацию о способах изготовления наркотических средств или психотропных веществ**;





Contraseñas

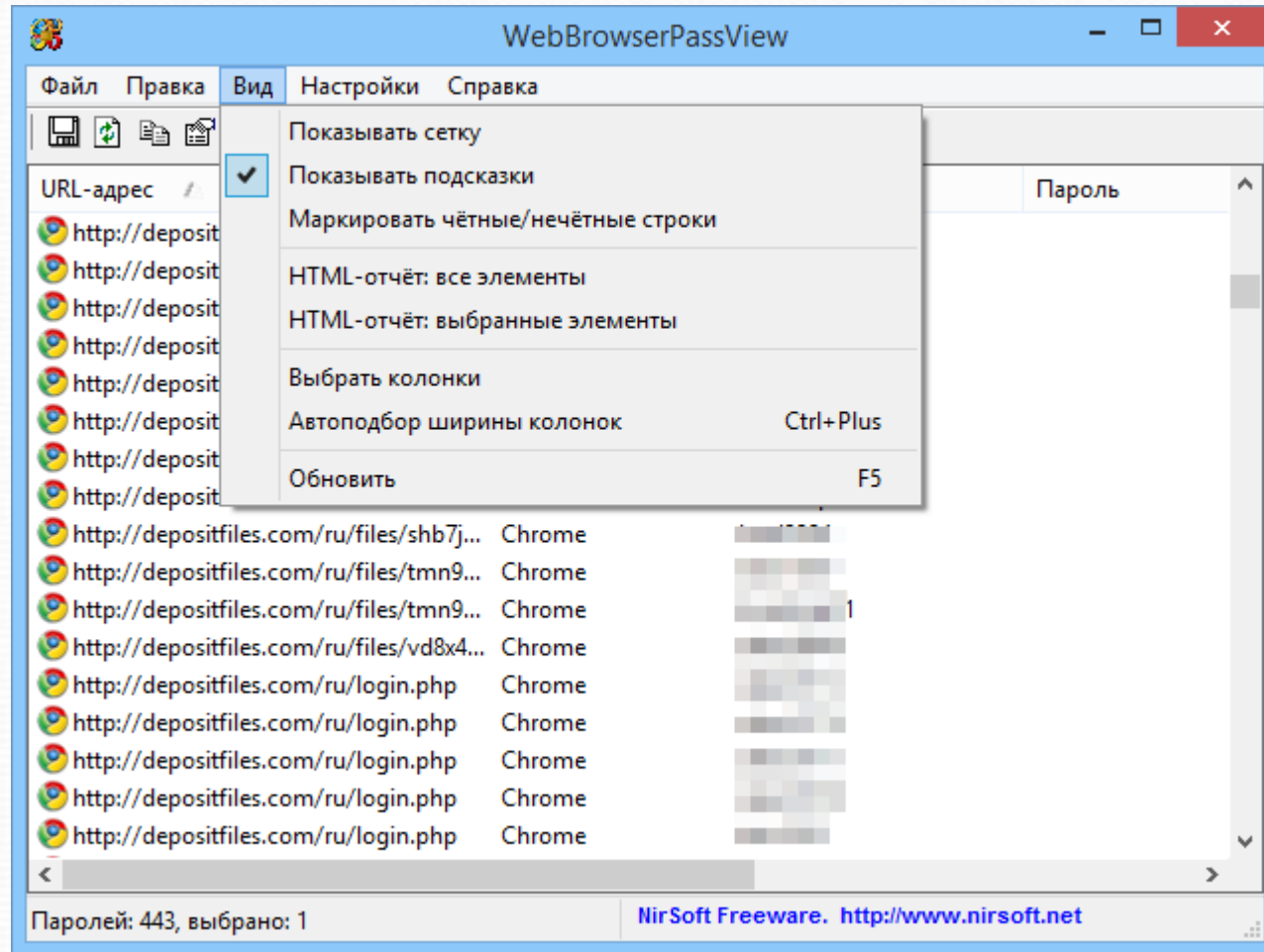
пароль

En el navegador Chrome para acceder a las contraseñas guardadas, debe hacer clic en el botón "Configuración y administración" y luego usar el comando de menú, Configuración / Mostrar configuración avanzada / Contraseñas y formularios / Administrar contraseñas guardadas.

В браузере Chrome, чтобы получить доступ к сохраненные пароли, необходимо нажать на кнопку "Настройки и управление", а затем использовать команду меню, Настройки / Показать дополнительные настройки / Пароли и формы / Управление сохраненными паролями

Contraseñas

пароль

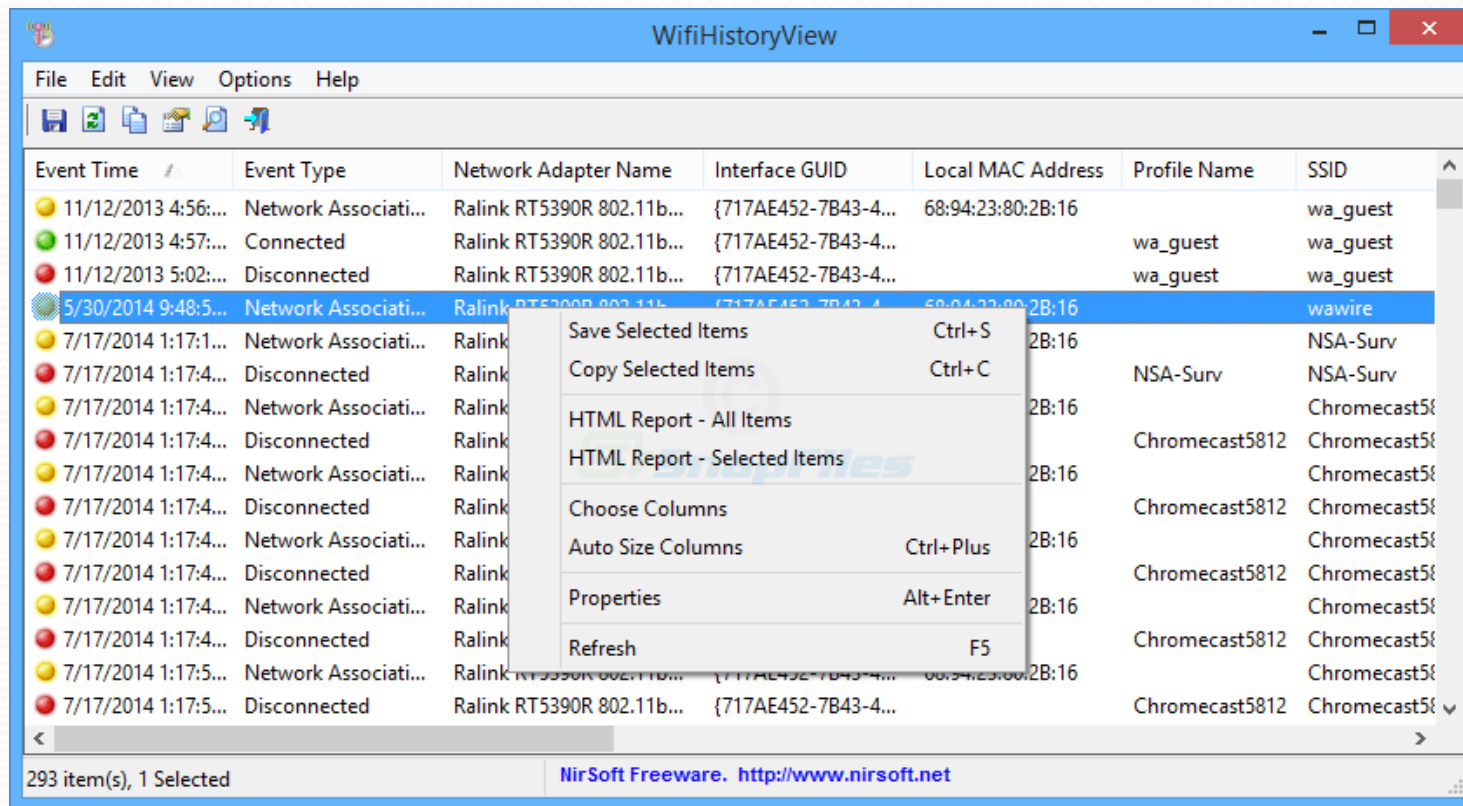


WebBrowserPassView является инструментом, который позволяет отображать логины и пароли для всех веб-страниц, которые хранятся в Internet Explorer, Firefox, Opera и Google Chrome.

WebBrowserPassView Es una herramienta que le permite visualizar inicios de sesión y contraseñas para todas las páginas web que se almacenan en Internet Explorer, Firefox, Opera y Google Chrome.

Подключения к точкам доступа

Conexiones a puntos de acceso



The screenshot shows the WifiHistoryView application window with a menu bar (File, Edit, View, Options, Help) and a toolbar. The main area contains a table with the following columns: Event Time, Event Type, Network Adapter Name, Interface GUID, Local MAC Address, Profile Name, and SSID. A context menu is open over the selected row, showing options like Save Selected Items, Copy Selected Items, HTML Report - All Items, HTML Report - Selected Items, Choose Columns, Auto Size Columns, Properties, and Refresh. The status bar at the bottom indicates '293 item(s), 1 Selected' and 'NirSoft Freeware. http://www.nirsoft.net'.

Event Time	Event Type	Network Adapter Name	Interface GUID	Local MAC Address	Profile Name	SSID
11/12/2013 4:56:...	Network Associati...	Ralink RT5390R 802.11b...	{717AE452-7B43-4...	68:94:23:80:2B:16		wa_guest
11/12/2013 4:57:...	Connected	Ralink RT5390R 802.11b...	{717AE452-7B43-4...		wa_guest	wa_guest
11/12/2013 5:02:...	Disconnected	Ralink RT5390R 802.11b...	{717AE452-7B43-4...		wa_guest	wa_guest
5/30/2014 9:48:5...	Network Associati...	Ralink RT5390R 802.11b...	{717AE452-7B43-4...	68:94:23:80:2B:16		wawire
7/17/2014 1:17:1...	Network Associati...	Ralink		2B:16	NSA-Surv	NSA-Surv
7/17/2014 1:17:4...	Disconnected	Ralink		2B:16	NSA-Surv	NSA-Surv
7/17/2014 1:17:4...	Network Associati...	Ralink		2B:16	Chromecast5812	Chromecast5812
7/17/2014 1:17:4...	Disconnected	Ralink		2B:16	Chromecast5812	Chromecast5812
7/17/2014 1:17:4...	Network Associati...	Ralink		2B:16	Chromecast5812	Chromecast5812
7/17/2014 1:17:4...	Disconnected	Ralink		2B:16	Chromecast5812	Chromecast5812
7/17/2014 1:17:4...	Network Associati...	Ralink		2B:16	Chromecast5812	Chromecast5812
7/17/2014 1:17:4...	Disconnected	Ralink		2B:16	Chromecast5812	Chromecast5812
7/17/2014 1:17:4...	Network Associati...	Ralink		2B:16	Chromecast5812	Chromecast5812
7/17/2014 1:17:4...	Disconnected	Ralink		2B:16	Chromecast5812	Chromecast5812
7/17/2014 1:17:4...	Network Associati...	Ralink		2B:16	Chromecast5812	Chromecast5812
7/17/2014 1:17:4...	Disconnected	Ralink		2B:16	Chromecast5812	Chromecast5812
7/17/2014 1:17:5...	Network Associati...	Ralink RT5390R 802.11b...	{717AE452-7B43-4...	68:94:23:80:2B:16		Chromecast5812
7/17/2014 1:17:5...	Disconnected	Ralink RT5390R 802.11b...	{717AE452-7B43-4...		Chromecast5812	Chromecast5812

WifiHistoryView - простенькая утилита для просмотра истории подключения вашего компьютера к беспроводным Wi-Fi-сетям. Для каждого действия отображается разнообразная интересная информация: дата и время подключения, тип события, имя сетевого адаптера, MAC-адрес, профиль беспроводной сети (SSID), BSS-тип, вид аутентификации, алгоритм шифрования и некоторые другие данные.

Una sencilla herramienta para ver el historial de conexión de su computadora a redes inalámbricas Wi-Fi. Se muestra una variedad de información interesante para cada acción: fecha y hora de conexión, tipo de evento, nombre del adaptador de red, dirección MAC, perfil de red inalámbrica (SSID), tipo de BSS, tipo de autenticación, algoritmo de encriptación y algunos otros datos.

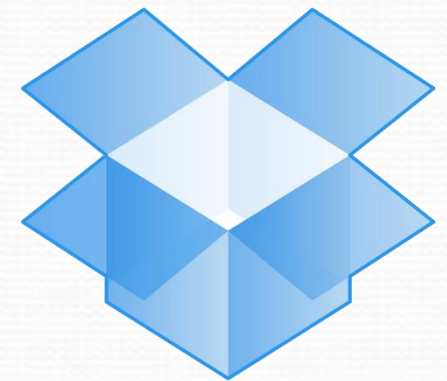
Облачные хранилища
Almacenamiento en la nube



Google Drive



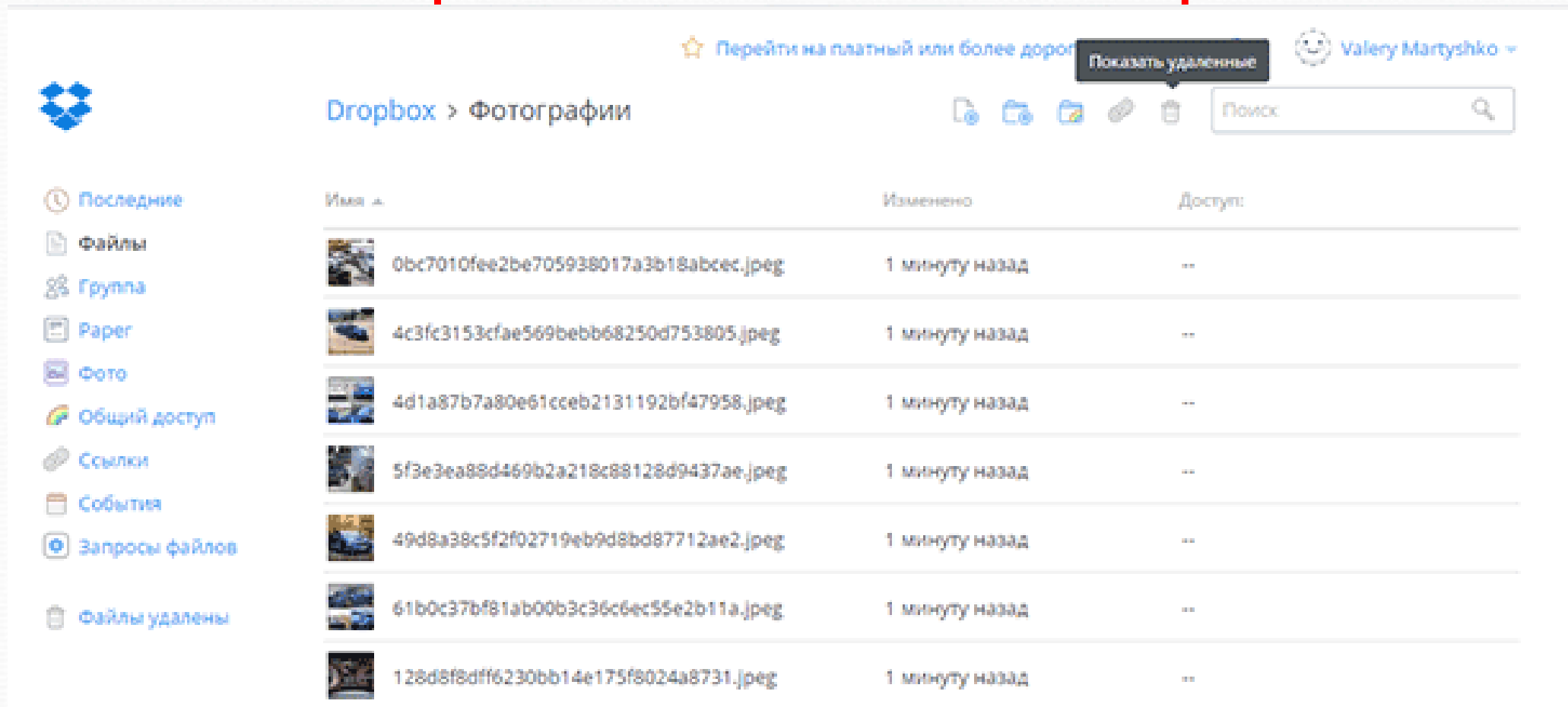
OneDrive



Dropbox

Восстановление файлов в Dropbox






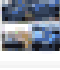

Recuperar archivos en Dropbox



Dropbox > Фотографии

Показать удаленные

Valery Martyshko

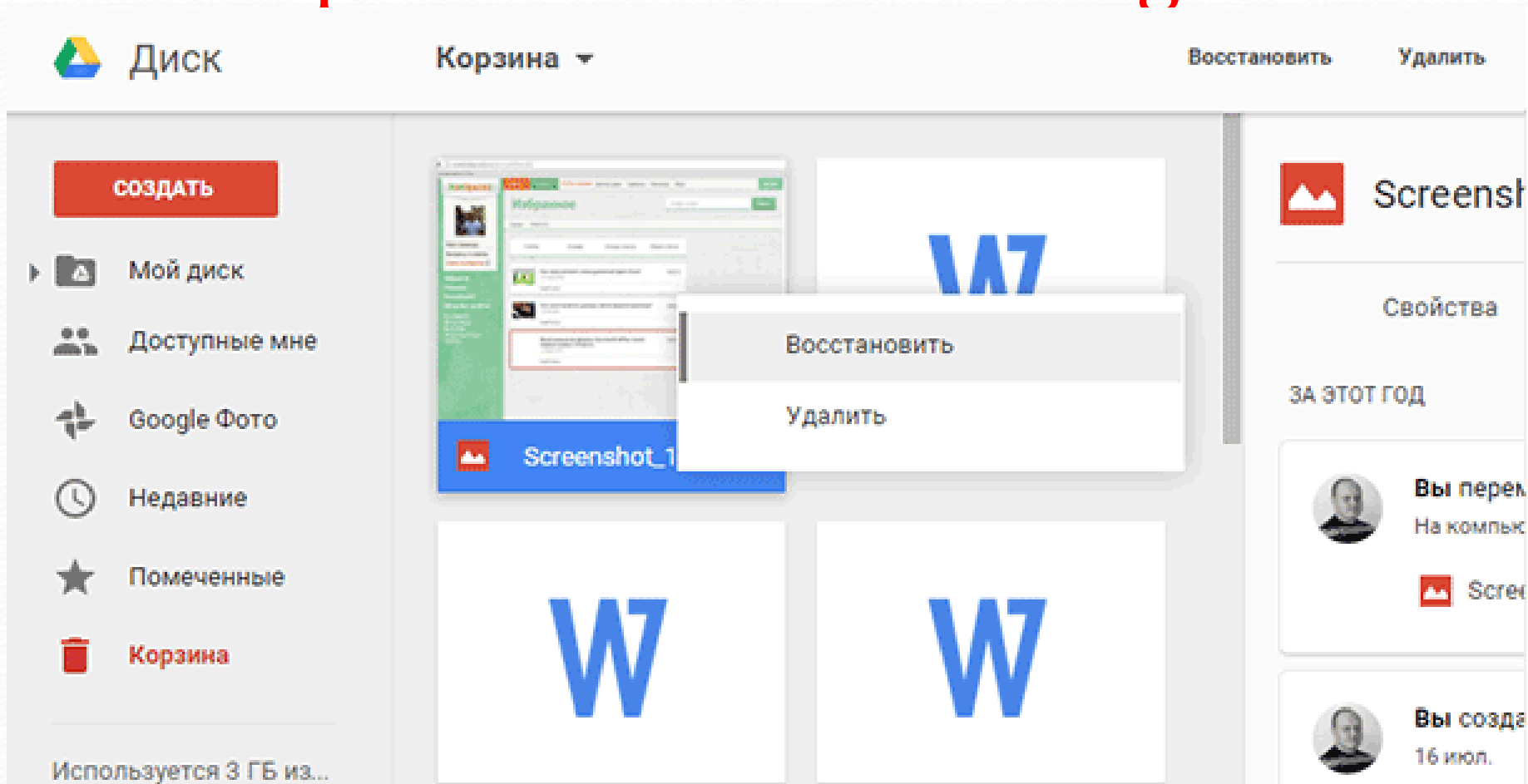
Имя	Изменено	Доступ
 0bc7010fee2be705938017a3b18abce8.jpeg	1 минуту назад	--
 4c3fc3153cfae569bebb68250d753805.jpeg	1 минуту назад	--
 4d1a87b7a80e61cceb2131192bf47958.jpeg	1 минуту назад	--
 5f3e3ea88d469b2a218c88128d9437ae.jpeg	1 минуту назад	--
 49d8a38c5f2f02719eb9d8bd87712ae2.jpeg	1 минуту назад	--
 61b0c37bf81ab00b3c36c6ec55e2b11a.jpeg	1 минуту назад	--
 128d8f8dff6230bb14e175f8024a8731.jpeg	1 минуту назад	--

Если необходимо восстановить нужно перейти в папку, с которой файл был удалён и сделать его видимым. Для того чтобы сделать это, нужно кликнуть на иконку маленькой корзинки в правом верхнем углу. Это кнопка «восстановления удалённых файлов».

Si necesita restaurar, debe ir a la carpeta desde la que se eliminó el archivo y hacer que sea visible. Para hacer esto, debe hacer clic en el icono de la cesta pequeña en la esquina superior derecha. Este es el botón "restaurar archivos eliminados".

Восстановление файлов в Google Drive

Recuperar archivos en Google Drive



Чтобы восстановить такой файл вам нужно кликнуть на иконке корзины из сплывающего меню. Все когда-либо удалённые файлы размещены здесь.

Para restaurar un archivo de este tipo, debe hacer clic en el icono de la cesta en el menú emergente. Todos los archivos eliminados se publican aquí.

Recuperar archivos en Microsoft OneDrive

The screenshot displays the OneDrive web interface. At the top, there is a search bar labeled 'Поиск везде' and two action buttons: 'Удалить' (Delete) and 'Восстановить' (Restore). The left sidebar shows navigation options: 'OneDrive', 'Файлы', 'Последние', 'Фотографии', 'Общие', 'Корзина' (highlighted), and 'Компьютеры'. The main area is titled 'Корзина' and contains a table of deleted files. A context menu is open over a selected file, showing the following options: 'Восстановить', 'Удалить', 'Подробные сведения', and 'Снять выделение'.

✓	Имя	Исходное расположение
✓	10... 17b387	Картинки
	49... 712ae2	Картинки
✓	93... 9d7f5	Картинки
	12... la8731	Картинки
✓	ef... 66ad7	Картинки
	Thumbs	Картинки
	1_ЛИЦ,Дог (Приложение)_1С - Hetm...	Documents
✓	2_ЛИЦ,Дог (Приложение)_1С - Hetm...	Documents

Спасибо!
GRACIAS!