

Министерство науки и высшего образования Российской Федерации
Министерство внутренних дел Российской Федерации
Московский университет Министерства внутренних дел
Российской Федерации имени В.Я. Кикотя

СУДЕБНО-ЭКСПЕРТНАЯ ДЕЯТЕЛЬНОСТЬ: ПСИХОЛОГИЧЕСКИЕ ОСОБЕННОСТИ И ПРОФЕССИОНАЛЬНАЯ ЭТИКА ЭКСПЕРТА

**Всероссийский круглый стол
(21 октября 2022 г.)**

Сборник научных трудов

1 электронный оптический диск (CD-R)
Текстовое электронное издание

Научное электронное издание

Москва
Московский университет
МВД России имени В.Я. Кикотя

2022

© Московский университет
МВД России имени В.Я. Кикотя, 2022
ISBN 978-5-9694-1205-7

УДК 347.948
ББК 67.53
С89

Рецензенты:

начальник кафедры трасологии и баллистики учебно-научного комплекса
экспертно-криминалистической деятельности Волгоградской академии
МВД России кандидат юридических наук **А. Н. Бардаченко**;
начальник отдела по ЭКО межмуниципального Управления МВД России
«Раменское» ЭКЦ ГУ МВД России по Московской области **А. Ю. Юхман**

Составитель *Д. С. Гольцев*

С89 Судебно-экспертная деятельность: психологические особенности и профессиональная этика эксперта : Всероссийский круглый стол, 21 октября 2022 г. : сборник научных трудов / [сост. Д. С. Гольцев]. – М. : Московский университет МВД России имени В.Я. Кикотя, 2022. – 102 с. – 1 электронный опт. диск (CD-R). – Системные требования : CPU 1,5 ГГц; RAM 512 Мб; Windows XP SP3; 1 Гб свободного места на жестком диске.

ISBN 978-5-9694-1205-7

В сборник научных трудов вошли материалы Всероссийского круглого стола, прошедшего 21 октября 2022 г., где были рассмотрены наиболее актуальные теоретические и практические вопросы судебно-экспертной деятельности, вопросы совершенствования уголовного и уголовно-процессуального законодательства, пути и перспективы развития экспертной науки. В работе круглого стола приняли участие ведущие ученые юридических вузов и научно-исследовательских организаций, представители правоохранительных органов Российской Федерации, в том числе Федеральной службы исполнения наказаний, Следственного комитета Российской Федерации.

Предназначено для курсантов и слушателей образовательных организаций МВД России.

Научное электронное издание

Минимальные системные требования: CPU 1,5 ГГц; RAM 512 Мб;
Windows XP SP3; 1 Гб свободного места на жестком диске

© Московский университет
МВД России имени В.Я. Кикотя, 2022

Издание подготовлено
с помощью программного обеспечения Microsoft Word

Корректор *Лосева О. С.*
Компьютерная верстка *Лосева О. С.*

Подписано к изданию 23.12.2022
Объем издания: 2 739 Кб
1 электронный оптический диск (CD-R)

ISBN 978-5-9694-1205-7



Московский университет МВД России имени В.Я. Кикотя
117997, г. Москва, ул. Академика Волгина, д. 12
<https://мосу.мвд.рф>, e-mail: support_mosu@mvd.ru

СОДЕРЖАНИЕ

<i>Гребнева А. С.</i> Профессиональная этика эксперта, работающего со следами кожного покрова, не имеющего папиллярного узора	6
<i>Демин К. Е.</i> О получении дактилоскопической информации на базе оборудования компании Camsonar	9
<i>Евстропов Д. А., Кондаков А. В.</i> Термины, используемые при описании рисунка подошвы обуви	12
<i>Еркин А. А., Дьякова Н. В.</i> Формирование профессиональной компетенции эксперта-психолога – соблюдение основного этического принципа экспертной деятельности при подготовке кадров	16
<i>Жаворонков В. А.</i> Проявление психологических особенностей личности судебного эксперта в процессе производства экспертизы	23
<i>Качан А. В.</i> К вопросу об исследовании сигнального пистолета «ВПО-524-1»	30
<i>Кольчатын И. А., Ганенков Д. С.</i> Исследование технического состояния ВАТС (высоко автоматизированного транспортного средства)	36
<i>Кучин М. В.</i> Профессиональные особенности деятельности судебного эксперта. Психологические аспекты	41
<i>Лавелина В. В.</i> Некоторые аспекты психологических особенностей и профессиональной этики участия специалиста в следственных действиях, судебных заседаниях	45
<i>Опальский А. П., Гайворонская А. А.</i> Личность эксперта-экономиста: психологические особенности	52
<i>Потокин Р. С.</i> Направления использования дерматоглифической информации в раскрытии и расследовании преступлений	57
<i>Сафонов А. А., Бондарева И. О.</i> К вопросу об участии специалиста-криминалиста в процессуальных действиях при расследовании преступлений	60
<i>Становая О. В.</i> Особенности отображения следов подошвы обуви, образованных на тканевых, неровных поверхностях с мягкой подложкой	66
<i>Бондаренко Р. В., Гусев Г. Ю.</i> Экспертные ошибки: недостаточная компетентность или человеческий фактор?	70

<i>Беляев М. В., Четвергов М. А.</i> Возможности расширения компетентности эксперта-трасолога при проведении экспертизы маркировочных обозначений	73
<i>Гольцев Д. С., Суляева А. С.</i> Использование автоматизированных баз данных для проведения судебных экономических экспертиз.....	78
<i>Шутова А. С.</i> К вопросу об интеграционных процессах в транспортно-трасологических исследованиях	81
<i>Сумина А. В., Лукинский И. С.</i> К вопросу об эмоциональном выгорании сотрудников экспертно-криминалистических подразделений системы Министерства внутренних дел Российской Федерации.....	85
<i>Винниченко А. С., Грабовец Е. Е., Ремешева В. Е.</i> Этические аспекты производства экспертиз холодного и метательного оружия ..	88
<i>Харламова О. А.</i> Личность судебного эксперта как субъект психологического анализа.....	92
<i>Зуйкова Н. А., Головки С. А.</i> К вопросу о методологических аспектах профилактической деятельности судебных экспертов	94
<i>Бычков В. С., Набоков С. В.</i> Психологические особенности участия специалиста в ходе осмотра места происшествия в зоне театра войны	97
<i>Злобин С. Г.</i> О профессиональной этике криминалиста-оружиеведа.....	101

Гребнева А. С.¹,

доцент кафедры технико-криминалистического обеспечения

экспертных исследований учебно-научного комплекса

судебной экспертизы

Московского университета

МВД России имени В.Я. Кикотя,

кандидат юридических наук

ПРОФЕССИОНАЛЬНАЯ ЭТИКА ЭКСПЕРТА, РАБОТАЮЩЕГО СО СЛЕДАМИ КОЖНОГО ПОКРОВА, НЕ ИМЕЮЩЕГО ПАПИЛЛЯРНОГО УЗОРА

Одним из актуальных аспектов профессиональной деятельности эксперта является экспертная этика. Этика в общепринятом смысле – это совокупность норм поведения, присущая обычно какой-нибудь общественной группе [1]. Профессиональная этика – это раздел общеэтического знания, предметом которого являются мораль и нравственность профессиональной деятельности [2]. Процесс формирования профессиональной этики эксперта необходимо рассматривать не только с точки зрения общепризнанных правил и норм поведения в обществе, но и с позиции рассмотрения эксперта как участника уголовного судопроизводства. Это обстоятельство, бесспорно, подразумевает наличие у эксперта таких нравственных начал, как объективность (при установлении истины при решении поставленной задачи), принципиальность и независимость в собственных суждениях, беспристрастность и самостоятельность в принятии решений в рамках производства экспертизы, самокритичность и осознание общественно-социальной значимости своей деятельности, желание совершенствовать собственный профессиональный уровень [3]. При работе со следами кожного покрова человека, не имеющего папиллярного узора, нельзя обойти вниманием вопрос о реализации и влиянии норм этики на деятельность эксперта.

Понятие «следы кожного покрова человека» является собирательным и включает следы лба, носа, губ, подбородка, щек и ушных раковин, коленей и локтей. Они позволяют не только идентифицировать человека, но и получить важную информацию о его поле, возрасте, внешности и, нередко, о состоянии здоровья и особых приметах. Однако работа с такими следами, ввиду их специфичности, довольно трудоемка и имеет ряд особенностей.

Уже первоначальный этап работы с рассматриваемыми следами подразумевает наличие у эксперта соответствующего уровня подготовленности, знания современных возможностей науки и техники. Обнаружение следов кожного покрова человека, не имеющего папиллярного узора, в отличие от приемов работы со следами рук, имеет особенности тактического и технического характера. В этом случае эксперт использует специфические методы применения имеющихся технических средств, а также методы для их проявления. Немаловажно на данном этапе наличие у эксперта особенной эрудированности и развитого мышления, что обусловлено необходимостью мысленного воссоздания дей-

¹ © Гребнева А. С., 2022.

ствий преступника с целью более эффективного поиска, а также следующего за ним решения вопроса о механизме слеодообразования. Учитывая небольшие размеры следов кожного покрова человека, не имеющего папиллярного узора, их непосредственное обнаружение свидетельствует о профессионализме эксперта и тщательности его работы.

На этапе предварительного исследования следов кожного покрова человека, не имеющего папиллярного узора, осуществляется такая норма экспертной этики, как научная добросовестность. Она реализуется в объективности, непротиворечивости полученных выводов, использовании знаний и методики предварительного исследования обнаруженных следов. Эксперту необходимо проявить умение и навык в короткий интервал времени получить криминалистически значимую информацию как для дальнейшего исследования следов, так и оказывающую существенную помощь в розыске и изобличении преступника.

В рамках производства экспертиз следов кожного покрова человека, не имеющего папиллярного узора, проявляются такие качества эксперта, как профессионализм, стремление к постоянному совершенствованию своих знаний, умение творчески подходить к решению вопросов экспертного исследования. Это обусловлено нетрадиционностью такого рода исследований, начиная от выбора методики проведения, выбора технических средств и приемов исследования и заканчивая оценкой полученных результатов. Здесь же проявляются и нормы общей нравственной морали любого человека. Наиболее ярко они прослеживаются при производстве экспертного эксперимента и получения образцов для сравнительного исследования при наличии круга проверяемых лиц, позволяющего произвести идентификационное исследование по установлению конкретной личности. Учитывая специфику слеодообразующих участков при выборе способа получения образцов, необходимо руководствоваться принципами целесообразности, гуманности и уважения чести и достоинства любого гражданина, определенные Конституцией Российской Федерации.

Важно учитывать, что, применяя тот или иной способ получения следов, эксперту необходимо соблюдать корректное и вежливое поведение при взаимоотношении с лицом, у которого получают сравнительный образец, обдуманно и правильно выбирать используемые средства: для лица человека целесообразно использовать косметический краситель, предварительно удостоверившись в отсутствии аллергической реакции на ту или иную разновидность красителя; для коленей и локтей уместно применение обычной черной типографской краски. Участки кожного покрова проверяемого лица перед получением экспериментальных образцов предварительно обезжиривают марлевым тампоном, смоченным в спирте, здесь также необходимо убедиться в отсутствии у человека аллергической реакции и обезжиривать кожу аккуратно, чтобы не затронуть слизистые оболочки лица человека. Все это обусловлено соблюдением не только нравственных норм, но и охраняемых законом прав граждан.

При производстве экспертиз следов кожного покрова человека эксперт должен проявлять самостоятельность, уверенность и непоколебимость, четко осознавать выводы и последствия, которые эти выводы могут повлечь [4, с. 197]. В стадии собственно исследовательской деятельности, т. е. при обнаружении

признаков, их оценке и обосновании выводов, эксперт может опираться только на результаты собственного непосредственного исследования вещественных доказательств. В этих целях эксперт не может использовать показания свидетелей, потерпевших, обвиняемых, а также версии следователя или его утверждения, а также данные оперативно-разыскной работы [5, с. 76].

При оценке идентификационной или диагностической значимости результатов исследования эксперт, применяя методы анализа, синтеза, дедукции, индукции, вероятностно-статистические и на основании своего внутреннего убеждения (психологическое состояние, возникающее в итоге оценки результатов исследования, осуществленной свободно, без следования каким-либо догмам, с учетом специфики конкретной экспертной задачи [6, с. 65]), логического и абстрактного мышления, оценивает совпадающие и различающиеся признаки и формулирует выводы [7, с. 102].

Гарантией объективности исследования эксперта являются его независимость, процессуальная самостоятельность, уверенность в собственных знаниях, применяемых методах. Соблюдение перечисленных факторов позволяет без привлечения дополнительных средств и затрат повысить качество идентификации лиц и результативность деятельности экспертов, задействованных в уголовном судопроизводстве [8, с. 117].

Таким образом, несмотря на нетрадиционность и специфичность исследований следов кожного покрова человека, не имеющего папиллярного узора, моральные и профессиональные качества эксперта, составляющие основу его экспертной этики, служат гарантией качественной и полноценной работы с такими следами.

Список литературы

1. Толковый словарь С. И. Ожегова // URL: <https://slovarozhegova.ru>.
2. Терминологический словарь (глоссарий) по профессиональной этике // URL: <https://investobserver.info/terminologicheskij-slovar-glossarij-po-professionalnoj-etike>.
3. Майлис Н. П. Руководство по трасологической экспертизе : учебник для вузов // URL: <https://fse.ms/biblioteka/uchebniki/rukovodstvo-po-trasologicheskij-ekspertize-majlis-n-p/>.
4. Аверьянова Т. Ф. Судебная экспертиза. Курс общей теории. М., 2018.
5. Вещественные доказательства: Информационные технологии процессуального доказывания / под общ. ред. В. Я. Колдина. М., 2002.
6. Россинская Е. Р., Галяшина Е. И. Настольная книга судьи: судебная экспертиза. Теория и практика, типичные вопросы и нестандартные ситуации. М., 2021.
7. Майлис Н. П. Руководство по трасологической экспертизе. М., 2007.
8. Татарчук А. С. Комплексный подход в диагностических исследованиях следов кожного покрова человека, не имеющего папиллярного узора // Уголовное судопроизводство: проблемы теории и практики. 2019. № 1.

*Демин К. Е.¹,
доцент кафедры оружиеведения и трасологии
учебно-научного комплекса судебной экспертизы
Московского университета
МВД России имени В.Я. Кикотя,
кандидат юридических наук, доцент*

О ПОЛУЧЕНИИ ДАКТИЛОСКОПИЧЕСКОЙ ИНФОРМАЦИИ НА БАЗЕ ОБОРУДОВАНИЯ КОМПАНИИ CAMSONAR

Несмотря на прорыв в области получения доказательственной информации из папиллярных следов посредством их биологических, ольфакторных, дерматоглифических и геномных исследований, методы традиционной дактилоскопии остаются актуальными, как и прежде [3, 6]. Следует отметить, что современные научные разработки в области обращены в том числе на развитие новых информационных технологий, совершенствование методологии обнаружения, обнаружения, фиксации, изъятия и экспертного исследования следов рук, а также внедрение их в практику экспертов. Новые изобретения облегчают работу экспертов, становятся все более эффективными, менее энергозатратными и открывают новые возможности в рамках исследования папиллярных узоров пальцев рук [2, с. 219; 6, с. 18].

Одним из направлений, создающих вектор развития данного научного направления, являются разработки криминалистического оборудования, целями которых на данный момент являются фотосъемка отпечатков пальцев рук, создание разных дактилоскопических порошков, окуривающих систем, разработка систем для улучшения изображения папиллярных узоров [3, с. 127; 1, с. 65]. Так, эффективной системой для фотофиксации следов пальцев рук является технология китайской компании Camsonar – интеллектуальная многофункциональная система DX-10. Преимущество этой технологии состоит в том, что с ее помощью можно делать качественные фотоснимки с различных поверхностей, в том числе со сложным фоном. Система также может делать снимки в разных режимах, таких как:

- 1) вертикальный отраженный свет,
- 2) на темных и изогнутых поверхностях,
- 3) на флуоресцирующих объектах,
- 4) на пыльных и загрязненных поверхностях,
- 5) при близком освещении,
- 6) при ИК-освещении.

Фотофиксация при использовании вертикального отраженного света предназначена для следов на зеркальных и бликующих поверхностях, таких как ножи, зеркала, стекло, а также для фиксации следов с удалением фона на таких поверхностях, как магнитные карты, фотографии и т. д. Фотографирование происходит в течение 10 секунд, что позволит экспертам значительно сократить время исследования.

¹ © Демин К. Е., 2022.

Система DX-10 предназначена также для фотографирования на негладких, рельефных поверхностях, таких как фарфор, фаянс, глазурь, заледенелые поверхности и т. д. Для фотографирования на бумаге, ткани, камнях может быть использовано встроенное УФ-освещение с предварительной обработкой дактилоскопическими порошками. Для фиксации невидимых следов со стен и других поверхностей используется внешний источник экспертного света или лазер.

Удобство системы состоит в том, что для фотографирования могут быть использованы как профессиональные камеры, так и мобильные устройства с качественной камерой. Система автоматически определяет подключенное устройство и переключается в соответствующий режим. Также происходит автоматическая смена светофильтров при переключении между режимами.

Система DX-10 также имеет удобный интерфейс, переключение между режимами осуществляется нажатием одной клавиши, также еще одним преимуществом является компактность, что позволит эксперту не использовать слишком много громоздкого оборудования. Устройство является многофункциональным – кроме обычной фотофиксации в различных спектрах, система способна разделять пересекающиеся следы.



Рис. 1. Обработка следа на прозрачном пластике DX-10

Таким образом, нельзя не согласиться с тем, что для развития дактилоскопических исследований в России необходимо применять опыт других государств, так как только совместными усилиями мир сможет улучшить и создать новые методы по борьбе с преступностью. Благодаря системе теперь можно получить высококачественные фотоснимки следов не только на различных предметах вне зависимости от их геометрической формы и природы поверхности, но и способна удалить фон любой сложности и получить четкое изображение, в том числе на прозрачном пластике (рис. 1). Данная возможность позволит правоохранительным органам не только улучшить результаты по раскрытию будущих преступлений, но и вернуться к нераскрытым делам.

Таким образом, данные технологии позволяют достичь значительного прогресса в сфере дактилоскопических исследований во всем мире. Вышеописанная система доказала, что превосходит все существующие технологии на большом разнообразии типов предметов и прошла независимую оценку Российского экспертного сообщества.

Список литературы

1. Беляев М. В., Четвергов М. А. К вопросу о выявлении следов рук на стреляных пулях и гильзах // Интерполитех-2017 : сборник материалов выставки средств обеспечения безопасности государства, Москва, 17–20 октября 2017 г. М. : Московский университет Министерства внутренних дел Российской Федерации имени В.Я. Кикотя, 2017.
2. Злобин С. Г. К вопросу криминалистической классификации пороскопических и эджеоскопических признаков // Криминалистика и судебно-экспертная деятельность в условиях современности : Материалы IV Международной научно-практической конференции, Краснодар, 29 апреля 2016 г. Краснодар : Краснодарский университет МВД России, 2016. С. 218–224.
3. Злобин С. Г. К вопросу исследования пороэджеоскопических признаков // Судебная экспертиза: прошлое, настоящее и взгляд в будущее: материалы всероссийской научно-практической конференции, Санкт-Петербург, 2–3 июня 2016 г. СПб. : Санкт-Петербургский университет МВД России, 2016. С. 126–130.
4. Криминалистическая техника : учебник для вузов / [К. Е. Демин и др.] ; отв. ред. К. Е. Демин. М. : Юрайт, 2020.
5. Совершенствование системы криминалистического описания объектов справочник / [В. В. Бушуев и др.]. – М. : Московский университет МВД России имени В.Я. Кикотя, 2021.
6. Демин К. Е., Федорович В. Ю. Трасология: особенности составления экспертных заключений : учебное пособие / под ред. Н. П. Майлис. М. : Московский университет МВД России, 2003.

Евстропов Д. А.¹,

*старший преподаватель кафедры трасологии и баллистики
учебно-научного комплекса*

экспертно-криминалистической деятельности

Волгоградской академии МВД России,

кандидат технических наук

Кондаков А. В.²,

заведующий кафедрой криминалистики,

судебно-экспертной и оперативно-розыскной деятельности

факультета подготовки криминалистов

Санкт-Петербургской академии

Следственного комитета Российской Федерации,

кандидат юридических наук, доцент

ТЕРМИНЫ, ИСПОЛЬЗУЕМЫЕ ПРИ ОПИСАНИИ РИСУНКА ПОДОШВЫ ОБУВИ

Термин – один из лексических средств, используемый для выражения какого-либо понятия: научного или технического, профессионального или бытового [1–3]. Он служит для грамотной подачи информации и позволяет организовать связанность в тексте. Использование специальной терминологии, слов и сочетаний в тексте обычно воспринимается как наведение некоторой строгости. Описание объектов трасологических экспертиз ввиду их широкого разнообразия невозможно без использования специальных слов и терминологии.

Трасологическая экспертиза представляет собой небольшое научное исследование, в котором нельзя обходиться форматизированным, а тем более ошибочным описанием объектов или явлений. Обычно использование специальной терминологии в экспертизе предполагает, что она должна быть понятна и известна большинству людей. Трудность заключается и в том, как эти термины будут восприниматься людьми, особенно когда они используются только в конкретной области знаний. Это, в свою очередь, требует от специалиста непосредственно понимания языка, на котором написана работа, и умения грамотно донести и пояснить его в случае необходимости окружающим. Несмотря на большое количество справочных материалов, имеющихся в распоряжении у экспертов, в них не всегда отражена вся необходимая актуальная информация о предмете исследования либо отражена разрозненно, что не всегда удобно [4].

Данная работа является попыткой обобщения терминологии, используемой при описании подошвы обуви, как одного из наиболее распространенных объектов экспертизы, ее цель профилактическая, она направлена на устранение ошибок в описании объектов, в свою очередь, это также позволит процессуальным субъектам правильно оценить заключение. В работе мы постарались привести наглядные примеры для наиболее распространенных терминов, используемых при описании подошвы обуви. Материал прежде всего будет полезен курсантам, обучающимся по специальности «судебная экспертиза».

¹ © Евстропов Д. А., 2022.

² © Кондаков А. В., 2022.

Подошва – нижняя часть обуви, соприкасающаяся с опорной поверхностью, ее толщина обычно составляет не больше 5 мм (рис. 1а).

Протектор обуви – подошва, изготовленная из резины (резиновых смесей) большой толщины, имеющая на своей поверхности рельефный рисунок в форме выступов и углублений. Он подобен протектору автомобильной шины и, помимо функции защиты внутренних частей обуви, обеспечивает повышение ее сцепления и устойчивости с покрытием (рис. 1б).

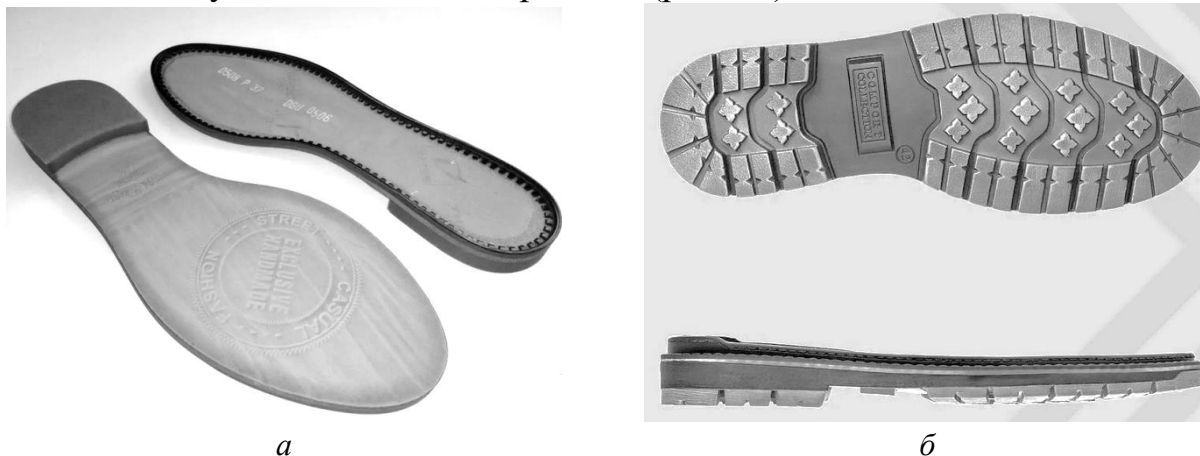


Рис. 1. Подошва классической летней обуви и протектор подошвы зимней обуви

Ходовая поверхность обуви – совокупность всех элементов на поверхности подошвы обуви, предназначенная для передачи массы на опорную поверхность и сообщения поступательного движения (рис. 2).



Рис. 2. Ходовая поверхность шипованной обуви и ходовая поверхность обуви со съёмными шипами

Элементы рельефного рисунка подошвы обуви могут содержать [5–7] (рис. 3):

- маркировку (цифры, текст, условные обозначения и рисунки, нанесенные на подошву обуви, а также другие вспомогательные средства, помогающие идентифицировать товар, размер обуви, его свойства и производителя);
- поперечные, продольные, наклонные и изогнутые канавки (углубления);
- кольцевые лунки (круглые углубления);
- дискретные (отдельные) элементы подошвы различной формы (выступы и бобышки), образованные в результате пересечения канавок;
- каналы (мелкие элементы прямолинейной и изогнутой формы, служащие для отвода воды);
- ободок (фигура, выступающая по контуру в области подметки, свода, пятки или каблука напоминающая полукольцо);
- бордюр (выступающая фигура, выполненная по замкнутому контуру в области подметки либо каблука);
- кюветы (фигурные углубления, образованные замкнутым контуром);
- шипы (остроконечный или притупленный выступ на подошве обуви, служащий для лучшего упора при передвижении);
- рифление (мелкие элементы деталей рельефа, имеющие упорядоченное строение, придающие шероховатость поверхности подошвы обуви);
- крап (мелкие ребристые точки, беспорядочно расположенные точечные выступы);
- пороки (повреждения, снижающие ее качество, ГОСТ 27438–87);
- дефекты (пороки, влияющие на внешний вид и эксплуатационные свойства обуви, считающиеся критическими и не допускающимися согласно требованиям ГОСТ 28371–89 (табл. 5 пп. 12, 13 и 16): раковины, пузыри, вмятины и недоливы, поверхностные и сквозные повреждения на подошве определенного размера и др.).



Рис. 3. Элементы рельефного рисунка протектора обуви

Ученые накопили обширный терминологический аппарат. Однако, поскольку обосновывающим знанием для экспертиз различных родов являются разные

науки, многим терминам еще свойственна многозначность общеязыковых понятий, что порождает их нечеткость и расплывчатость. Обобщенные и изложенные в статье материалы позволят расширить словарный запас, дать практически полезные рекомендации их правописания, сформировать объективные признаки «уместного» («правильного») употребления в трасологической экспертизе, что, в свою очередь, позволит унифицировать принцип передачи информации.

Список литературы

1. Сербиновская Н. В. Проблема корректного развития терминологии // Вестник науки и образования Северо-Запада России. 2019. Т. 5.
2. Майлис Н. П. Использование технических терминов как важная составляющая при производстве диагностических экспертиз // Вопросы экспертной практики. 2019. № 1. С. 379–384.
3. Яковлева А. А. К вопросу о понятии «Термин» в современной лингвистике // ИНТЕРЭКСПО ГЕО-СИБИРЬ. 2019. № 6. С. 88–94.
4. Панарина Д. В. Современные проблемы и тенденции развития языка общей теории судебной экспертизы. Калининград, 2018.
5. Патент RU2519944C1 Ходовая поверхность с противоскользящими свойствами / [П. С. Карабанов и др.].
6. ГОСТ 27438–87 (СТ СЭВ 5787–86). Государственный стандарт Союза ССР. Обувь. Термины и определения пороков (введен в действие постановлением Госстандарта СССР от 12.10.1987 № 3869).
7. ГОСТ 28371–89. Межгосударственный стандарт. Обувь. Определение сортности (утв. и введен в действие Постановлением Госстандарта СССР от 18.12.1989 № 3797).

Еркин А. А.¹,

заместитель декана по цифровому развитию
и дополнительному образованию,
младший научный сотрудник юридического факультета
МГУ имени М.В. Ломоносова

Дьякова Н. В.²,

старший научный сотрудник,
координатор программ дополнительного образования
по направлению «Судебная экспертиза»
юридического факультета
МГУ имени М.В. Ломоносова,
кандидат психологических наук

ФОРМИРОВАНИЕ ПРОФЕССИОНАЛЬНОЙ КОМПЕТЕНЦИИ ЭКСПЕРТА-ПСИХОЛОГА – СОБЛЮДЕНИЕ ОСНОВНОГО ЭТИЧЕСКОГО ПРИНЦИПА ЭКСПЕРТНОЙ ДЕЯТЕЛЬНОСТИ ПРИ ПОДГОТОВКЕ КАДРОВ

Этический смысл деятельности эксперта-психолога – содействовать справедливости при отправлении правосудия. Эксперт не ведет расследования дела, не выдвигает обвинения, не защищает интересов какой-либо из сторон – участниц процесса, не является свидетелем и не вершит правосудия. Его моральный долг состоит в строгом соответствии с законом провести объективное, непредвзятое и независимое исследование, оценить полученные результаты и сформулировать выводы, имеющие значение доказательства по делу.

Непременным условием экспертной деятельности является профессиональная компетентность эксперта-психолога, которая складывается из его специальных знаний в области медицинской, социальной, юридической психологии, экспертологии, а также умения производства психологических и комплексных с ними экспертиз. Судебный эксперт – психолог обязан соответствовать высоким профессиональным стандартам и систематически совершенствовать свои знания и мастерство с использованием всех доступных форм дополнительного обучения, изучением научной и методической литературы по психологическим и смежным дисциплинам, входящим в объем специальных психологических познаний, усвоением собственного опыта и опыта своих коллег [4, с. 444].

Согласно законодательству профессиональные и квалификационные требования, предъявляемые к эксперту, сформулированы в ст. 13 Федерального закона от 31 мая 2001 г. № 73-ФЗ «О государственной судебно-экспертной деятельности в Российской Федерации» (далее – Закон о судебно-экспертной деятельности) следующим образом: *Должность эксперта в государственных судебно-экспертных учреждениях может занимать гражданин Российской Федерации, имеющий высшее образование и получивший дополнительное профессиональное образование по конкретной экспертной специальности в поряд-*

¹ © Еркин А. А., 2022.

² © Дьякова Н. В., 2022.

ке, установленном нормативными правовыми актами соответствующего уполномоченного федерального государственного органа.

В ст. 41 Закона о судебной-экспертной деятельности отмечено, что *в соответствии с нормами процессуального законодательства Российской Федерации судебная экспертиза может производиться вне государственных судебно-экспертных учреждений лицами, обладающими специальными знаниями в области науки, техники, искусства или ремесла, но не являющимися государственными судебными экспертами* и что на судебно-экспертную деятельность указанных лиц *распространяется действие ст.ст. 2, 3, 4, 6–8, 16 и 17, ч. 2 ст. 18, ст.ст. 24 и 25 настоящего Федерального закона*. Таким образом, по мнению Е. Р. Россинской, в отношении профессиональной подготовки, уровня образования и квалификации к негосударственным и государственным экспертам предъявляются одинаковые требования [6].

В настоящее время подготовка специалистов по направлению «судебная экспертиза» (специальность 40.05.03), кроме специальностей «судебная медицина», «судебно-психиатрический эксперт» и «судебно-психологическая экспертиза», осуществляется в 35 вузах России.

Обучение по программам высшего профессионального образования реализуется по федеральным государственным образовательным стандартам высшего профессионального образования (ФГОС ВПО). В соответствии с постановлением Правительства Российской Федерации, которым утвержден перечень специальностей – направлений подготовки высшего профессионального образования, подтверждаемого присвоением лицу квалификации (степени) «специалист» [9], разработан усовершенствованный ФГОС ВПО по специальности 40.05.03 «Судебная экспертиза» [10, 11]. В этом документе унифицированы общепрофессиональные дисциплины и дифференцированы дисциплины специализации в зависимости от классов и родов судебных экспертиз. Область профессиональной деятельности выпускников включает как судебно-экспертную деятельность, так и использование специальных знаний в целях предупреждения, раскрытия и расследования преступлений.

В настоящее время каждое государственное ведомство самостоятельно готовит специалистов для своих судебно-экспертных учреждений, причем не существует единого перечня экспертных специальностей, по которым предоставляется право самостоятельного производства экспертиз, также нет единого методического подхода к ряду вопросов судебной экспертизы. Заслуживает большого внимания и уважения система подготовки экспертных кадров для экспертных учреждений Минюста России, где разработана собственная стратегия дополнительного профессионального образования по экспертным специальностям в соответствии с требованиями Минобрнауки России и Федерального закона от 29 декабря 2012 г. № 273-ФЗ «Об образовании в Российской Федерации».

Подготовка психологов для производства судебно-психологических и комплексных с их ними экспертиз – задача сложная, многоплановая. По мнению Ф.С. Сафуанова, *в настоящее время проблема подготовки квалифицированных профессиональных кадров для судебно-психологической экспертизы является*

малоработанной. Следует признать, что система подготовки судебных психологов-экспертов в нашей стране поставлена неудовлетворительно [4].

Действительно, ни один вуз России не готовит специалистов по экспертной специальности «Судебно-психологическая экспертиза». В некоторых высших учебных заведениях в программе есть курсы для обучения по специальности «юридическая психология», например, в МГППУ реализуется магистерская образовательная программа «Юридическая психология: судебно-экспертная практика», соответствующая направлению 37.04.01 «Психология» [4].

В процессе проведения комплексных психолого-психиатрических экспертиз в учреждениях Минздрава России в качестве экспертов-психологов привлекаются медицинские психологи – лица, обучавшиеся по специальности «медицинская психология», «клиническая психология» либо имеющие высшее психологическое образование и прошедшие послевузовскую подготовку (программу профессиональной переподготовки) по медицинской или клинической психологии. Некоторое время назад в программу дисциплин государственного образовательного стандарта высшего профессионального образования по специальности «Клиническая психология» входила дисциплина «Клиническая психология в экспертной практике» [12]. В настоящее время в учебных заведениях, в частности на факультете психологии МГУ имени М.В. Ломоносова, среди программ общепрофессиональных дисциплин ряда специальностей, например специальности 37.05.01 «Клиническая психология», представлена дисциплина «юридическая психология». Как заявлено в аннотации к программе данной дисциплины, *курс направлен на подготовку психологов к психологическому сопровождению профессиональной деятельности юриста.*

В процессе развития судебной психиатрической экспертизы возникла потребность в психологических знаниях (наравне с психиатрическими). В связи с этим комплексная психолого-психиатрическая экспертиза стала активно развиваться в уголовном процессе, затем в гражданском процессе. Сравнительно недавно она начала использоваться и в экспертизе по семейным спорам о воспитании и месте жительства детей при раздельно проживающих родителях.

В современных условиях актуальными и очень востребованными стали экспертизы информационных материалов с участием не только лингвистов, но и психологов [13]. Исследования информационной продукции относятся к новому предметному виду психологической экспертизы и получили признание наравне с экспертизами аффекта, экспертизами индивидуально-психологических особенностей, посмертными экспертизами по уголовным и гражданским делам, экспертизами по семейным спорам о праве на воспитание детей и т. д.

До недавнего времени специализированная подготовка психологов для участия в психолого-психиатрических экспертизах осуществлялась в основном в ГНИЦ ССП имени В.П. Сербского в рамках программы повышения квалификации «Медицинская и судебная психология» (объем курса постепенно вырос от 72 до 144 академических часов).

В Национальном медицинском исследовательском центре психиатрии и наркологии (НМИЦ ПН) имени В.П. Сербского Минздрава России програм-

мы профессиональной переподготовки для психологов по специальности «судебно-психологическая экспертиза» нет.

Медицинские (клинические) психологи, работающие в экспертных учреждениях системы Минздрава России и привлекаемые к участию в судебных психолого-психиатрических экспертизах, к сожалению, до сих пор не имеют статуса экспертов, в отличие от их коллег-психиатров. При этом психологи наравне с судебными психиатрами решают экспертные вопросы, поставленные перед ними следствием и судом.

Пройти обучение по указанной программе повышения квалификации в ГНЦ ССП им. В.П. Сербского могут лишь действующие сотрудники медицинских учреждений. Аналогичная ситуация наблюдается в других ведомственных организациях, где мастерству психологической экспертизы учат исключительно представителей своего ведомства.

Организация обучения психологов навыкам проведения судебно-психологической экспертизы осложняется и тем, что такая экспертиза как отдельный род судебной экспертизы относится к юридическим наукам. Поэтому указанную экспертную специальность можно получить либо в специализированном вузе, либо на юридических факультетах вузов.

Большим прорывом в решении проблемы подготовки психологов-экспертов стала организация программ дополнительного образования по направлению «судебная экспертиза» на юридическом факультете МГУ имени М.В. Ломоносова. С 2018 г. здесь реализуются программы дополнительной подготовки для специалистов, чьи профессиональные интересы связаны с психологической экспертизой. К настоящему времени такое обучение прошли более 250 слушателей.

Одной из первых стала программа повышения квалификации «Медицинская психология в судебной экспертизе» (2018 г., 144 академических часа), в дальнейшем она была усовершенствована и преобразована в программу повышения квалификации «Судебно-психологическая экспертиза» (2020 г., 144 академических часа).

С 2021 г. на юридическом факультете МГУ успешно реализуются программы не только повышения квалификации, но и профессиональной переподготовки, одна из которых создана специально для иностранных слушателей («Психологическая экспертная деятельность», 670 академических часов).

В 2022 г. в МГУ открыты уже 10 программ дополнительного образования по направлению «Судебная экспертиза». Большой популярностью пользуется программа профессиональной переподготовки по специализации «Психологические экспертизы» (700 академических часов). Востребованными являются программы повышения квалификации «Судебно-психологическая экспертиза», «Экспертиза информационных материалов», «Экспертное сопровождение семейных споров в суде», «Профайлинг в правоприменительной практике» (по 144 академических часа). Созданы три новые программы повышения квалификации для юристов, интересующихся судебной экспертизой: «Основы экспертного сопровождения юридической деятельности в уголовном процессе», «Основы экспертного сопровождения юридической деятельности в граждан-

ском процессе», «Основы экспертного сопровождения юридической деятельности по семейным спорам» (по 72 академических часа).

Все указанные программы имеют обязательную базовую часть, включающую дисциплины по юридическим наукам, теории судебной экспертизы, юридической и социальной психологии, а также вариативную часть, учебные дисциплины которой соответствуют тематике конкретной программы.

Программа профессиональной переподготовки по специальности «Судебная экспертиза» специализации «Психологические экспертизы», реализуемая на юридическом факультете МГУ, создана в соответствии с ФГОС ВПО по специальности 40.05.03 «Судебная экспертиза». Структура программы включает три блока: дисциплины, практику, итоговую аттестацию.

На юридическом факультете МГУ в рамках просветительской деятельности регулярно проходят круглые столы с приглашенными лекторами – известными экспертами и учеными, специалистами в области судебно-экспертной деятельности. Подобные мероприятия способствуют поддержанию контактов с выпускниками наших программ – они охотно посещают такие встречи, участвуют в них в качестве лекторов и даже становятся преподавателями.

В заключении хотим сказать следующее. Юридический факультет МГУ имени М.В. Ломоносова становится центром профессиональной подготовки специалистов по экспертной специальности «Судебно-психологические экспертизы», соблюдая основные этические принципы экспертной деятельности, способствует формированию высоких профессиональных компетенций эксперта-психолога.

Это обусловлено тем, что, во-первых, на юридическом факультете МГУ идет обучение по самым актуальным направлениям (предметным видам) экспертиз, в числе которых исследование информационных материалов, экспертизы по семейным спорам о воспитании детей, профайлинг в правоприменительной практике. В классическую программу повышения квалификации «Судебно-психологическая экспертиза» включаются темы, отражающие меняющиеся потребности экспертов в повышении их уровня подготовки для осуществления профессиональной деятельности в современных условиях. Имеются в виду такие темы, как исследование экстремизма и личности террориста, психологические приемы манипулирования, использование психологических знаний для предотвращения преступлений и др.

Во-вторых, обучение по программам дополнительного образования направления «Судебная экспертиза» на юридическом факультете МГУ осуществляется на самом высоком профессиональном уровне, в том числе сопровождается реальной практикой проведения экспертиз.

В-третьих, только на юридическом факультете МГУ действует программа профессиональной переподготовки по специальности «судебная экспертиза» специализации «Психологические экспертизы», для участия в которой не нужно являться сотрудником государственного профильного учреждения.

В-четвертых, выпускники наших программ имеют возможность продолжать обучение и совершенствовать свои знания в рамках круглых столов, регулярно организуемых на юридическом факультете МГУ с осени 2021 г., поддерживать

связи с преподавателями, являющимися экспертами-профессионалами и всегда готовыми оказывать консультационную поддержку своим бывшим слушателям в их самостоятельной профессиональной деятельности.

МГУ имени М.В. Ломоносова – центр передовой мировой науки и образования создал прекрасную базу для подготовки, в том числе психологов-экспертов. Авторы программы и педагоги всегда открыты для сотрудничества и с экспертными организациями, и с отдельными специалистами как российскими, так и зарубежными.

Список литературы

1. Комментарий к Федеральному закону «О государственной судебно-экспертной деятельности в Российской Федерации» / под ред. Ю. Г. Корухова, Ю. К. Орлова, В. Ф. Орловой. М., 2002.

2. Кудрявцев И. А. Комплексная судебная психолого-психиатрическая экспертиза. М., 1999.

3. Программы дисциплин государственного образовательного стандарта высшего профессионального образования по специальности 030302.65 «Клиническая психология» / отв. ред. А. Ш. Тхостов, Е. Ю. Балашова. М., 2006.

4. Сафуанов Ф. С. Медицинская и судебная психология. Курс лекций : учебное пособие / под ред. Т. Б. Дмитриевой, Ф. С. Сафуанова. 4-е изд., испр. и доп. М. : Генезис, 2016.

5. Секераж Т. Н., Кузнецов В. О. Комплексная судебная психолого-лингвистическая экспертиза: формы, виды, перспективы развития // Теория и практика судебной экспертизы. 2016. № 4.

6. Судебная экспертология: история и современность (научная школа, экспертная практика, компетентностный подход) / под ред. Е. Р. Россинской, Е. И. Галяшиной. М., 2017.

7. Торопова М. В. К вопросу об организации дополнительного профессионального образования работников системы судебных экспертных учреждений Минюста России // Теория и практика судебной экспертизы. 2017. Т. 12. № 1.

8. Чеснокова Е. В. О совместном образовательном проекте Российского федерального центра судебных экспертиз при Минюсте России и Российского университета дружбы народов // Теория и практика судебной экспертизы. 2016. № 4 (44). С. 35–37.

9. Перечень направлений подготовки (специальностей) высшего профессионального образования, подтверждаемого присвоением лицу квалификации (степени) «специалист» (утв. постановлением Правительства Российской Федерации от 30 декабря 2009 г. № 1136 в ред. постановления Правительства Российской Федерации от 29 июня 2011 г. № 521).

10. Федеральный государственный образовательный стандарт высшего профессионального образования по специальности «Судебная экспертиза», квалификация (степень) – специалист (утв. приказом Минобрнауки России от 17 января 2011 г. № 40).

11. Приказ Минобрнауки России от 12 сентября 2013 г. № 1061 «Об утверждении перечней специальностей и направлений подготовки высшего образования».

12. Положение о подготовке медицинских психологов (утв. приказом Минздрава России от 26 ноября 1996 г. № 391).

13. Сафуанов Ф. С., Секераж Т. Н. Судебные экспертизы с участием психолога в Российской Федерации: формы, виды, перспективы межведомственного взаимодействия // Юридическая психология. 2006. № 1.

*Жворонков В. А.¹,
доцент кафедры
криминалистики и судебной экспертизы
Юридического института
Российского университета транспорта (МИИТ),
кандидат юридических наук*

ПРОЯВЛЕНИЕ ПСИХОЛОГИЧЕСКИХ ОСОБЕННОСТЕЙ ЛИЧНОСТИ СУДЕБНОГО ЭКСПЕРТА В ПРОЦЕССЕ ПРОИЗВОДСТВА ЭКСПЕРТИЗЫ

Судебно-экспертная деятельность сегодня является одной из важных составляющих уголовного процесса. При расследовании уголовных преступлений, будь то противоправное деяние, не представляющее большой общественной опасности, или преступление, имеющее большой общественный резонанс, практически во всех случаях назначаются судебные экспертизы.

Центральной фигурой этого следственного действия является эксперт – лицо, обладающее специальными знаниями и имеющее устойчивые профессиональные навыки и опыт реализации на практике этих знаний, что позволяет ему решать поставленные перед ним задачи. Для того, чтобы обладать этими качествами эксперт должен иметь образование определенного уровня по соответствующей специальности. Все это делает его в высокой степени компетентным специалистом.

Между тем не только профессиональные качества эксперта позволяют ему эффективно осуществлять деятельность, связанную с производством экспертиз и исследований: для успешного осуществления профессиональной деятельности ему необходимы и специфические личностные качества, которые также активно влияют на эффективность его деятельности. Речь идет о психологических особенностях личности, которые позволяли бы эксперту, сталкиваясь с различными сложными ситуациями, напряженным ритмом работы и неблагоприятными факторами, сохранять эмоциональную и психологическую устойчивость, а, попадая под их воздействие, в кратчайшие сроки нивелировать их, быстро возвращаясь в обычный трудовой режим.

Безусловно, среди лиц, которые решили посвятить себя судебно-экспертной деятельности, не все обладают набором одних и тех же качеств; существующие же различия в их наборе у разных людей во многом обуславливают их специализацию. Одни имеют склонность и, скорее всего, поэтому успешно трудятся в судебно-медицинских экспертных учреждениях, другие, не имея устойчивой психики к специфике деятельности в этой сфере, но имея определенные психофизиологические качества, могут продолжительное время отыскивать совпадения папиллярных линий в следах пальцев рук разных людей и не представляют себя специалистом в любом другом направлении судебной экспертизы, кроме дактилоскопии.

¹ © Жворонков В. А., 2022.

Одни способны успешно работать в экспертно-криминалистических подразделениях ОВД в условиях строгой служебной дисциплины и ненормированного рабочего дня, другая работа в таких условиях доводит до изнеможения и нервного срыва. Более того, наличие тех или иных личностных качеств обуславливает желание и возможность быть именно судебным экспертом, а не, например, следователем или сотрудником оперативно-разыскного аппарата.

Особенности судебно-экспертной деятельности в целом и вопросы, касающиеся специфики производства отдельных видов судебных экспертиз, а также роль эксперта в этих процессах исследовались многими отечественными учеными. Так, в своих трудах Т. В. Аверьянова [1], Е. Р. Россинская [2] и др. достаточно предметно и подробно освещали особенности личности эксперта и его деятельность в уголовном, гражданском и других видах процессов. Что же касается исследования психологических особенностей личности эксперта и их влияния на эффективность процесса производства судебных экспертиз и исследований, то, по высказываниям некоторых авторов, этому направлению уделено куда меньше внимания [3, с. 3]. Как бы там ни было, по нашему мнению, психологические особенности личности эксперта и связанные с ними особенности его труда требуют более глубокого изучения. Особенно актуально это в условиях повышения интенсификации труда эксперта, применения новых методов исследования и использования все более сложных технических средств и научного оборудования.

Не заостряя внимания на особенностях деятельности судебного эксперта, обусловленных требованиями нормативных правовых актов и общенаучных подходов к ее осуществлению, хотелось бы подробнее остановиться на других аспектах его работы, которые тесно связаны и зависят от его личности, специфических черт его характера, общечеловеческих ценностей, разделяемых им, его отношением к сущему и должному. Думается, что ни у кого не вызовет сомнения утверждение, что работа эксперта в основном носит индивидуальный характер и предполагает относительную самостоятельность эксперта, обеспечиваемую прежде всего его личной ответственностью и порядочностью, его профессиональной подготовкой и системой аттестации [4, с. 21]. Безусловно, в экспертной практике имеет место производство и комиссионных экспертиз, когда эксперт работает в тесном сотрудничестве с другими специалистами при решении наиболее сложных задач и когда выработка окончательного решения зависит от мнения всех участников производства экспертизы. Но и в этом случае индивидуальный характер исследовательской работы каждого конкретного эксперта не перестает быть существенной чертой его деятельности, обусловленной ее характером и особенностями. Это определено и законом: согласно ст. 21 Федеральный закон от 31 мая 2001 г. № 73-ФЗ «О государственной судебно-экспертной деятельности в Российской Федерации» (далее – ФЗ о ГСЭД в Российской Федерации) каждый эксперт независимо и самостоятельно проводит исследования, оценивает результаты, полученные им лично и другими экспертами, и формулирует выводы по поставленным вопросам в пределах своих специальных знаний.

Указанная особенность работы эксперта накладывает определенный отпечаток на его поведение при выполнении служебных обязанностей, обуславливая повышенное чувство ответственности, которое эксперт должен испытывать за индивидуально принятое решение. Именно ответственность за результаты индивидуально проведенного исследования и сформулированные выводы обуславливает необходимость наличия у эксперта определенных моральных и психологических качеств. Знание того, что от его выводов порой во многом зависит проведение расследования в дальнейшем, обязывает эксперта к определенному поведению. Основываясь на выводах экспертизы, следователь разрабатывает следственные версии и определяет следственную стратегию. Очень часто полученная от эксперта информация обуславливает целесообразность и характер оперативно-разыскных мероприятий. И, наконец, от правильности его выводов зависят судьбы людей. И именно это во многом должно определять вектор отношения эксперта к выполняемым служебным обязанностям.

Другой существенной особенностью судебно-экспертной деятельности, отличающей ее от других направлений деятельности правоохранительных органов и влияющей на характер действий эксперта в процессе производства судебной экспертизы и его отношение к этому процессу, является ее исследовательский характер [5, с. 143]. По мнению многих видных ученых, экспертиза – это особая, автономная форма осуществления познавательной деятельности [6, с. 140], само производство экспертизы есть не что иное как научное исследование [7, с. 271], а ее результатом является новое знание, новые методы получения нового знания или новые методы исследования объекта [8, с. 132]. Специфической чертой исследовательской работы является ее творческая составляющая [9, с. 160]. Используя известные алгоритмы проведения тех или иных исследований, которые заранее определены экспертными методиками, апробированными на практике, очень часто эксперт привносит в процесс исследования что-то свое, в результате чего впоследствии появляются новые методы исследования, новые способы решения поставленных задач. По мнению многих авторов, желание, присущее исследователю создать что-то новое, найти новые пути решения проблем, обуславливает его эвристические способности, целью которых является получение новых результатов в различных областях, в том числе и в криминалистике [10, с. 72].

Для этого эксперту опять-таки необходим набор определенных деловых и психологических качеств, полный перечень которых может быть достаточно велик. Так, в научной литературе некоторые авторы определяют их как способность генерировать идеи, выдвигать гипотезы, видеть противоречия и проблемы, отказаться от навязчивой идеи, преодолеть инерцию мышления, а также, как независимость суждений, критичность мышления и пр. [11, с. 262–266]. Другие, разделяя мнение авторитетных ученых, указывают также на добросовестность, трудолюбие, терпение и жажду понять причины явлений [12, с. 385].

Добросовестность, являясь одними из основных личностных качеств как вообще в процессе выполнения трудовых операций, так и непосредственно при производстве экспертиз и исследований, позволяет эксперту, изучив исходную информацию, проанализировав ее и обобщив с данными, полученными в ре-

зультате проведенных исследований, позволяет исчерпывающе ответить на поставленные вопросы и получить новое знание. Наличие этого свойства личности подразумевает желание качественно, в полном объеме и в установленные сроки выполнить порученную эксперту работу. Добросовестные исполнители, как правило, ответственны, организованы, их деятельность планомерна и делает их работу более эффективной, позволяет принимать осторожные и обдуманные решения.

Трудолюбие – это черта характера, позволяющая довести начатую работу до логического конца, какой бы сложной она не представлялась, конкретно и точно ответить на поставленные перед экспертом вопросы. Это качество личности, также замыкается на добросовестном и ответственном отношении к выполняемой работе. При этом трудолюбие требует проявления таких качеств, как активность, инициативность, увлеченность. В научной литературе трудолюбие с точки зрения психологии рассматривается как сложное психическое образование: нравственная черта личности, характеризующая не только отношение человека к труду, но и его нравственный облик. Оно служит базой, на основе которой возникают такие ценные качества, как упорство в достижении поставленной цели, сила воли, деловитость, инициатива и др. [13, с. 14].

Терпение и настойчивость в достижении поставленной цели характеризуют эксперта как целеустремленного и в то же время скрупулезно относящегося к выполняемой работе исполнителя. Терпение – это психологическая черта личности, особенно характерная и в то же время крайне необходимая для судебного эксперта, поскольку позволяет ему нейтрализовать различного рода негативные реакции, возникающие в его психофизиологическом состоянии, причем как внутренние, возникающие в сознании эксперта, так и внешние, возникающие при воздействии различных неблагоприятных факторов [14, с. 54]. Например, данные, которые являются результатом проведенных исследований, и по тем или иным причинам не удовлетворяющие или не убеждающие эксперта, можно отнести к таким факторам. Иными словами, проводя ряд исследований, которые дают неоднозначные результаты, эксперт вынужден повторно выполнять уже сделанные (уточняя и строго контролируя их параметры) или проводить новые, применяя другие методы исследования с тем, чтобы в конце концов их результаты его удовлетворили. Таким образом, терпение можно определить как реакцию личности на вызовы внешнего мира. Оно предполагает осознание критичности или неудовлетворенности ситуацией [15], в которой оказался эксперт, и непреодолимое желание изменить ее в свою пользу.

В соответствии со ст. 8 ФЗ о ГСЭД в Российской Федерации заключение эксперта должно основываться на положениях, дающих возможность проверить обоснованность и достоверность сделанных им выводов на базе общепринятых научных и практических данных. Отсюда вытекает еще одна особенность деятельности эксперта – ее верифицируемость, т. е. возможность проверки выводов эксперта следователем, прокурором, судом. Указанная особенность заставляет нас опять вернуться к необходимости добросовестного и ответственного отношения к выполнению порученного задания; для эксперта это не только сам процесс выполнения исследований, но и обоснованные выводы. Эксперт, зная,

что сам процесс исследования и его результаты могут быть перепроверены, а в некоторых случаях даже оспорены, просто не может безответственно и недобросовестно относиться к своей работе. В противном случае это может поставить под сомнение его профессионализм и компетентность, отрицательно повлиять на его авторитет.

Следует сказать и о негативных факторах, которые влияют на психологическое и эмоциональное состояние судебного эксперта и которые могут воздействовать на него в процессе выполнения его служебных обязанностей. Одними из основных, пожалуй, являются психологические и физические перегрузки, которые он испытывает, особенно работая в экспертно-криминалистических подразделениях ОВД, поскольку, помимо выполнения своих служебных обязанностей в процессе службы, эксперт постоянно привлекается к выполнению несвойственных ему функций (усиленный режим работы, связанный с осложнением оперативной обстановки, несение службы при проведении общественно-политических и массовых мероприятий, происходящих, как правило, в выходные и праздничные дни, когда основная часть населения отдыхает и пр.). Безусловно, за такой режим работы предусмотрена компенсация в виде предоставления отгулов, но они не снимают с эксперта той нагрузки, которая связана с производством порученных эксперту экспертиз и исследований. Дефицит времени во многих случаях также можно отнести к негативным факторам, влияющим на психоэмоциональное состояние судебного эксперта; сроки проведения судебных экспертиз строго ограничены рамками внутриведомственных нормативных правовых актов. И, хотя при определенных обстоятельствах они могут быть изменены в сторону увеличения, практика их производства по уголовным делам, сроки расследования которых также строго регламентированы, практически никогда не позволяет этого сделать.

В результате воздействия указанных факторов происходит нарастание негативных процессов в психике эксперта, приводящих к эмоциональному и профессиональному выгоранию, под которым в научной литературе понимается реакция организма, возникающая вследствие продолжительного воздействия профессиональных стрессов. Это процесс постепенной утраты эмоциональной, когнитивной и физической энергии, проявляющийся в симптомах эмоционального, умственного истощения и физического утомления. Одной из профессий, в которой наиболее часто встречается этот процесс, ученые называют службу в правоохранительных органах [16, с. 108]. Постепенное нарастание концентрации негативных эмоций и физической усталости чреваты нервными срывами и может отрицательно сказаться на физическом и психическом состоянии сотрудника.

Вместе с тем, говоря об эмоциональном и профессиональном выгорании, можно указать и на положительную роль этого явления, поскольку оно связано с выработкой организмом человека механизма психологической защиты в форме полного или частичного исключения эмоций в ответ на избирательные психотравмирующие воздействия [17, с. 5–8], что является приобретенным стереотипом эмоционального, чаще всего профессионального поведения [16, с. 108]. В этом случае об эмоциональном и профессиональном выгорании можно гово-

ритель как о постепенном приобретении психологической устойчивости к негативному воздействию внешних факторов и нормальному психоэмоциональному состоянию личности.

Вместе с тем нельзя процесс выработки устойчивого психоэмоционального состояния под воздействием внешних факторов оставлять без должного внимания. Необходима профессиональная помощь для того, чтобы эти воздействия своевременно нивелировать. Для этого в правоохранительных органах существуют штатные психологи, но вряд ли стоит просто ждать, когда тот или иной сотрудник обратится к ним за помощью – психолог должен самостоятельно постоянно изучать и контролировать психологическое и эмоциональное состояние сотрудников экспертных подразделений, а по результатам этих мероприятий давать необходимые рекомендации как самим сотрудникам экспертно-криминалистических подразделений, так и их руководителям. Только компетентное стороннее воздействие на психоэмоциональное состояние эксперта в совокупности с самоконтролем со стороны самого сотрудника, согласованным с тем же специалистом-психологом, смогут принести ощутимые положительные результаты, которыми станут устойчивое психофизиологическое и эмоциональное состояние личности сотрудника и, как следствие, повышение эффективности его трудовой деятельности.

Список литературы

1. Россинская Е. Р. Судебная экспертиза в гражданском, арбитражном, административном и уголовном процессе. 3-е изд., доп. М. : Норма : Инфра-М. 2014.
2. Аверьянова Т. В. Судебная экспертиза. Курс общей теории: для использования в учебном процессе по специальности «Судебная экспертиза». – М. : Норма, 2009.
3. Кискина Е. В. Криминалистические и психологические аспекты деятельности судебного эксперта : автореф. дис. ... канд. юрид. наук : 12.00.09. Краснодар, 2009.
4. Волынский А. Ф. Принцип процессуальной независимости судебного эксперта, а не специалиста // Вестник Московского университета МВД России. 2019. № 1. С. 21–24.
5. Александрова И. Л. Судебный эксперт: некоторые особенности деятельности / И.Л. Александрова // Социология власти. 2005. № 4. С. 140–148.
6. Шейфер С. А. Следственные действия. Основания, процессуальный порядок и доказательственное значение. М. : Юрлитинформ, 2004.
7. Ильяшенко А. Н. Производство отдельных видов судебной экспертизы как следственное действие // Общество и право. 2011. № 3 (35). С. 268–273.
8. Чечель И. Д. Управление исследовательской деятельностью педагога и учащегося в современной школе. М. : Сентябрь, 1998.
9. Обухов А. С. Исследовательская деятельность как способ формирования мировоззрения // Народное образование. 1999. № 10. С. 159–161.
10. Хуторской А. В. Структура эвристических способностей учащихся // Психология способностей: соврем. состояние и перспективы исслед. : Материа-

лы науч. конф., посвящ. памяти В. Н. Дружинина. М. : Ин-т психологии РАН, 2005 (Тип. ФГНУ Росинформагротех).

11. Пономарев Я. А. Психология творчества и педагогика. М. : Педагогика. 1976.

12. Миронов А. В. Исследовательская деятельность – основа развития творческой личности // Вестник КГУ им. Н.А. Некрасова. 2009. № 1. С. 383–386.

13. Чернецов П. И. Трудолюбие как социально-педагогическая проблема. Методологические основы его воспитания // Вестник Челябинского университета. 2001. № 1 (3). С 13–31.

14. Ефанова Л. Г. Оценка терпения с позиций нормы и идеала // Вестник Томского государственного педагогического университета. 2006. № 5 (56). С. 53–59.

15. Поломошнов А. Ф., Поломошнов Л. А. Терпение как российская национальная особенность // URL: http://dom-hors.ru/rus/files/arhiv_zhurnala/fik/2020/7/-culture/polomoshnov-polomoshnov.pdf.

16. Королева Е. Г., Шестер Э. Е. Синдром эмоционального выгорания // Журнал ГрГМУ. 2007. № 3. С. 108–111.

17. Практикум по психологии менеджмента и профессиональной деятельности: учеб. пособие / под ред. Г. С. Никифорова, М. А. Дмитриевой, В. М. Снеткова. СПб., 2003.

*Качан А. В.¹,
эксперт 2-го отдела ЭКЦ УВД
по ЮАО ГУ МВД России
по г. Москве*

К ВОПРОСУ ОБ ИССЛЕДОВАНИИ СИГНАЛЬНОГО ПИСТОЛЕТА «ВПО-524-1»

Постановка проблемы. Следует признать, что в настоящее время число преступлений, совершаемых с применением огнестрельного оружия и в сфере его оборота, остается на достаточно высоком уровне. Так, по официальным данным ГИАЦ МВД России, в 2021 г. было совершено – 16 689 преступлений, связанных с применением различных образцов огнестрельного оружия и его основных частей. Очевидно, что высокий уровень преступности требует от государства и его правоохранительных органов постоянного напряжения сил в борьбе с этим социальным явлением.

Анализ последних исследований и публикаций. Вопросам повышения эффективности судебно-баллистической экспертизы различных образцов оружия посвящены труды А. И. Устинова, С. В. Яценко Г. В. Рыбникова. Л. В. Семенова, В. М. Плескачевского, В. В. Петрова, И. В. Латышова, В. А. Ручкина, А. И. Железнякова, А. С. Сенцова, А. Н. Калашникова, Г. А. Данилина, В. П. Огородникова, А. С. Гобеева, И. И. Бекеева, А. В. Кокина и работы некоторых других ученых, которые свидетельствуют о том, что оружию заводского изготовления в целом уделялось достаточное внимание. Важно сказать, что сигнальное оружие как заводского, так и самодельного изготовления в указанных работах не рассматривались.

Выделение нерешенных ранее частей общей проблемы. Примечательно, что, несмотря на достаточно высокую степень разработанности вопросов, касающихся определения заводских образцов, в том числе и сигнального оружия, проблема определения способа изготовления таких объектов в случаях выявления некоторых конструктивных особенностей в настоящее время может вызывать ряд трудностей их оценки.

Таким образом, данное направление в судебно-баллистической экспертизе по определению групповой принадлежности далеко от завершения.

Изложение основного материала. Содержание ст. 74 УПК РФ [1] показывает, что доказательствами являются любые достоверные сведения, касающиеся подготовки совершения и сокрытия преступления, с помощью которых могут быть установлены обстоятельства, подлежащие доказыванию, имеющие значение для уголовного дела. Согласно ч. 1 ст. 74 УПК РФ обстоятельства, подлежащие доказыванию, устанавливает суд, а также прокурор, следователь и дознаватель. Примечательно, что в силу некоторых особенностей рассматриваемых нами объектов исследования необходимы познания в области судебной баллистики. Иными словами, в качестве одного из основных доказательств, в соответствии с ч. 2 указанной статьи, может использоваться и заключение

¹ © Качан А. В., 2022.

эксперта. В связи с этим пристальное внимание со стороны защиты обращено именно к результатам экспертного исследования. Важно отметить, что с принятием Федерального закона от 31 мая 2001 г. № 73-ФЗ «О государственной судебно-экспертной деятельности в Российской Федерации» (далее – ФЗ № 73). заключение эксперта оценивается по различным основаниям, в том числе и на соответствие соблюдения экспертом законности при осуществлении государственной судебно-экспертной деятельности. Практика показывает, что в настоящее время нередко к такой оценке привлекаются не только специалисты из государственных учреждений, но и другие специалисты, в том числе и независимые эксперты, имеющие различные научные изыскания в области судебной баллистики.

В связи с этим исходя из сложившейся экспертной практики и беря во внимание собственный экспертный опыт, осуществляемый на базе 2-го отдела ЭКЦ УВД по ЮАО ГУ МВД России по г. Москве, следует признать, что в силу ряда причин уязвимой составляющей при осуществлении экспертной практики в большинстве случаев являются имеющие место нарушения некоторых статей ФЗ № 73 [2]. Данный факт оказывает непосредственное влияние на качество производства экспертиз и обоснованность выводов. Речь идет о нарушении экспертами экспертно-криминалистических подразделений, производящих судебно-баллистические экспертизы, ст. 8 «Объективность, всесторонность и полнота исследований» и ст. 16 «Обязанности эксперта» ФЗ № 73. В частности, речь идет о ч. 2 ст. 8, в которой указано, что «заключение эксперта должно основываться на положениях, дающих возможность проверить обоснованность и достоверность сделанных выводов на базе общепринятых научных и практических данных». Кроме этого, особый интерес представляет также ч. 2 ст. 16, согласно которой эксперт обязан «провести полное исследование представленных ему объектов и материалов дела, дать обоснованное и объективное заключение по поставленным перед ним вопросам».

Важно отметить, что именно ненадлежащее выполнение требований ст.ст. 8 и 16 являются частыми причинами необоснованных выводов, которые в некоторых случаях связаны с отсутствием справочного материала, необходимого для сравнительной части экспертного исследования. В связи с этим попробуем выделить и проанализировать главные проблемы.

Представляется, что основной причиной необоснованных выводов применительно к объектам нами рассматриваемых является отсутствие сведений в специальной справочной литературе, указывающих на признаки заводского производства некоторых образцов осветительно-сигнального оружия, в конструкцию которых внесены изменения приведшее к смене штатного патрона на капсуль жевело.

Напомним, что объекты нами рассматриваемые (сигнальное оружие) имеет некоторые особенности. В частности, оно изготовлено заводским способом с последующей модернизацией осуществленной также в заводских условиях.

Изучение практики производства судебно-баллистических экспертиз в экспертно-криминалистических подразделениях (ЭКП) ЭКЦ УВД МВД России по г. Москве показало, что в современных условиях в ходе исследования могут возникать некоторые сложности оценки признаков, указывающих на способ из-

готовления сигнального оружия, присутствующих после его модернизации. В качестве примера рассмотрим осветительно-сигнальный пистолет ОСП-30, для которого первоначально (до модернизации) являлись штатными 26 мм патроны 4-го калибра (рис. 1, 2) на деталях.



Рис. 1. Осветительно-сигнальный пистолет ОСП-30 (ракетница)



Рис. 2. Патроны 4-го калибра (26 мм), являющиеся штатными для ОСП-30

Рассмотрим конструктивные особенности осветительно-сигнального оружия ОСП-30, переделанного заводским способом в сигнальный пистолет под капсуль-воспламенитель «жевелю». Примечательно, что данный образец оружия после существенной модернизации получил взамен ранее существовавшего новое маркировочное обозначение – модель «ВПО-524-1». Помимо этого, важным является, что в конструкцию ствола такого оружия в заводских условиях внесены изменения, в частности, вставлена втулка, предназначенная для применения вместо светозвуковых патронов капсуля жевелю (рис. 3, А).

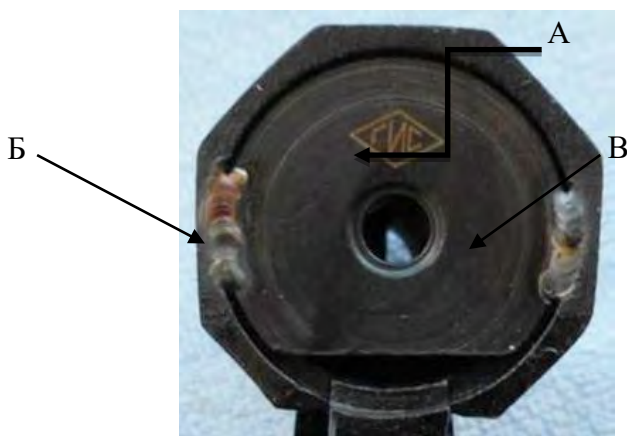


Рис. 3. Казенная часть ствола со вставленной втулкой сигнального пистолета «ВПО-524-1» после внесенных заводских изменений

Однако поводом для споров и дискуссий являются не изменившиеся конструктивные характеристики пистолета, а имеющие место особенности конструкции крепления двух деталей: ствола и дополнительной втулки, соединяемых в единое целое при помощи сварки (рис. 3, Б, В).

Примечательно, что сварочные швы, отобразившиеся в виде хаотичных сварочных наплывов металла, имеют разную длину и ширину. В свою очередь, именно это обстоятельство дает пищу для споров и сомнений относительно их происхождения. Так как отобразившиеся следы применения сварочного оборудования имеют разную форму и размеры, то они имеют некоторое сходство со следами, характерными для объектов самодельного изготовления. В связи с этим некоторые модели сигнального оружия, такие как «ВПО-524», «ВПО-524-1», «ВПО-524-2» можно принять за экземпляры, в конструкцию которых самодельным способом были внесены изменения.

Для установления истинного происхождения данных следов было проведено изучение большого количества всех трех моделей такого сигнального оружия, прошедших модернизацию взятых из коллекции ЭКП. В качестве примера для рассмотрения имеющих место особенностей заводского производства была использована одна из трех ранее указанных моделей сигнального оружия «ВПО-524-1» (рис. 4–9).

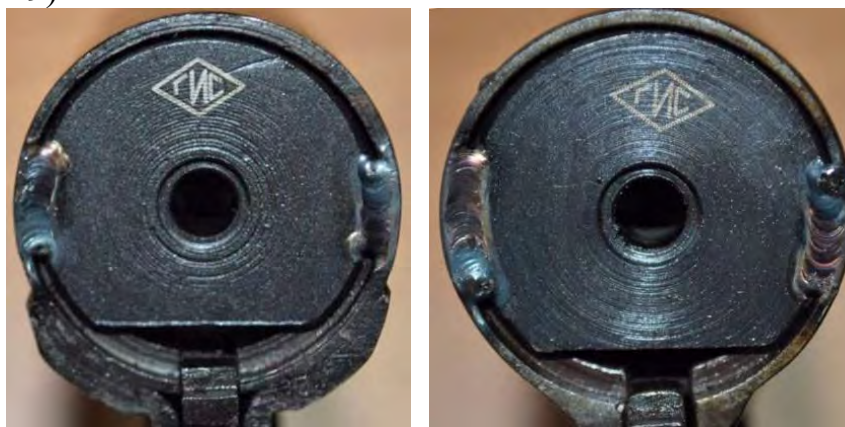


Рис. 4, 5. Казенная часть ствола со вставленной втулкой сигнального пистолета «ВПО-524-1» после внесенных заводских изменений



Рис. 6, 7. Казенная часть ствола со вставленной втулкой сигнального пистолета «ВПО-524-1» после внесенных заводских изменений

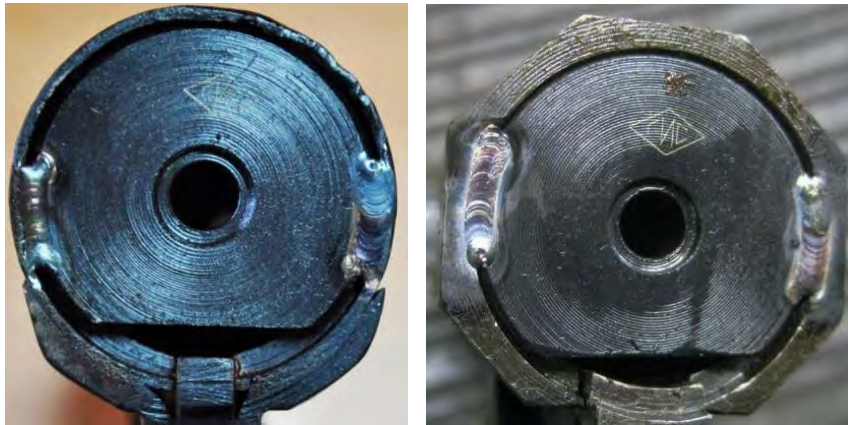


Рис. 8, 9. Казенная часть ствола со вставленной втулкой сигнального пистолета «ВПО-524-1» после внесенных заводских изменений

В ходе неполной разборки пистолетов и их дальнейшего исследования, а также сравнения выявленных особенностей конструкции крепления двух составных частей ствола, которые соединяются в единое целое при помощи сварки разных экземпляров одной модели пистолета «ВПО-524-1», было установлено сходство конструктивных характеристик: сварочные швы различной формы и размеров у всех 7-ми экземпляров исследуемой нами модели сигнального оружия. Изучение двух других моделей имели аналогичные результаты.

В результате проведенного исследования установлено, что по месту расположения следов и по способу крепления основного ствола и дополнительной вставки при помощи сварки, детали разных экземпляров одной и той же модели сигнального оружия имеют одинаковый механизм образования, свойственный заводским образцам.

Таким образом, проведенный анализ и оценка признаков исследуемых образцов сигнального оружия («ВПО-524», «ВПО-524-1», «ВПО-524-2») дают основание для вывода, что их конструкция предусматривает наличие сварочных (заводских) швов в области крепления двух составных частей ствола, внутрь которого помещена втулка, соединяемая в единое целое при помощи сварки.

Список литературы

1. Уголовно-процессуальный кодекс Российской Федерации от 18 декабря 2001 г. № 174-ФЗ // СПС «КонсультантПлюс». URL: https://www.consultant.ru/document/cons_doc_LAW_34481/.

2. Федеральный закон от 31 мая 2001 г. № 73-ФЗ «О государственной судебно-экспертной деятельности в Российской Федерации» // СПС «КонсультантПлюс». URL: https://www.consultant.ru/document/cons_doc_LAW_31871/.

Кольтяпин И. А.¹,
государственный судебный эксперт
ЛСАТЭ РФЦСЭ при Минюсте России

Ганенков Д. С.²,
специалист по информационной безопасности
АО «Элвис-Плюс»

ИССЛЕДОВАНИЕ ТЕХНИЧЕСКОГО СОСТОЯНИЯ ВАТС (ВЫСОКО АВТОМАТИЗИРОВАННОГО ТРАНСПОРТНОГО СРЕДСТВА)

Транспортная отрасль претерпела множество изменений и революций за последние несколько сотен лет. Вычислительные мощности аппаратного обеспечения растут экспоненциально и являются одним из факторов, стимулирующих развитие искусственного интеллекта (ИИ) [5]. На сегодняшний день ИИ получает все более широкое распространение в различных сферах жизнедеятельности человека по причине автоматизации определенных задач и их выполнения за малое время. ИИ нашел свое применение и в транспортной области.

Технологии компьютерного зрения (рис. 1) и искусственных нейронных сетей могут помочь сформировать эталон транспорта будущего, который позволит повысить безопасность пассажиров, уменьшить количество дорожно-транспортных происшествий (ДТП), сэкономить время водителя, а также уменьшить заторы на дорогах.



Рис. 1. Идентификация и визуализация пешеходов, системы компьютерного зрения

Обучение ИИ происходит в процессе машинного обучения (рис. 2). Машинное обучение обозначает множество математических, статистических и вычислительных методов для разработки алгоритмов, способных решить задачу не прямым способом, а на основе поиска закономерностей в разнообразных входных данных.

¹ © Кольтяпин И. А., 2022.

² © Ганенков Д. С., 2022.

В машинном обучении существует метод глубокого обучения, который предполагает самостоятельное выстраивание общих правил в виде искусственной нейронной сети на примере данных во время процесса обучения.

Глубокое обучение позволяет обучать модель предсказывать результат по набору входных данных. Такая сеть алгоритмов называется искусственными нейронными сетями.

В основе работы искусственных нейронных сетей лежат математические алгоритмы, результатом работы которых является значение, именуемое прогнозом. Вероятность правильного прогноза увеличивается в результате корректировки весовых коэффициентов связей нейронов. В свою очередь, для корректировки весовых коэффициентов необходимы новые входные данные. Отдельно стоит отметить, что искусственные нейронные сети в системах компьютерного зрения требуют конкретных примеров данных с предварительно определенными для них результатами.

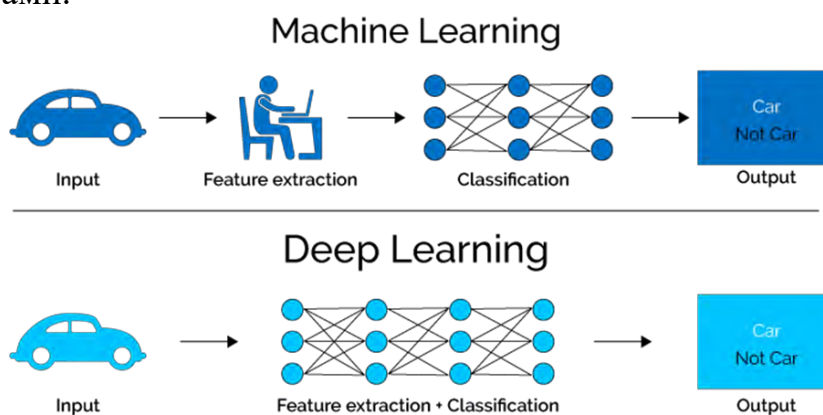


Рис. 2. Разница между машинным и глубоким обучением

При рассмотрении ИИ в автомобильной индустрии выделяют различные степени автономности, т. е. способности обходиться без помощи человека – водителя. Международный орган автомобильных инженеров (SAE) определил шесть уровней (рис. 3) автономности для беспилотных автомобилей [3].

SAE J3016™ LEVELS OF DRIVING AUTOMATION

	SAE LEVEL 0	SAE LEVEL 1	SAE LEVEL 2	SAE LEVEL 3	SAE LEVEL 4	SAE LEVEL 5
What does the human in the driver's seat have to do?	You are driving whenever these driver support features are engaged – even if your feet are off the pedals and you are not steering			You are not driving when these automated driving features are engaged – even if you are seated in "the driver's seat"		
	You must constantly supervise these support features; you must steer, brake or accelerate as needed to maintain safety			When the feature requests, you must drive	These automated driving features will not require you to take over driving	
	These are driver support features			These are automated driving features		
What do these features do?	These features are limited to providing warnings and momentary assistance	These features provide steering OR brake/acceleration support to the driver	These features provide steering AND brake/acceleration support to the driver	These features can drive the vehicle under limited conditions and will not operate unless all required conditions are met		This feature can drive the vehicle under all conditions
Example Features	<ul style="list-style-type: none"> • automatic emergency braking • blind spot warning • lane departure warning 	<ul style="list-style-type: none"> • lane centering OR • adaptive cruise control 	<ul style="list-style-type: none"> • lane centering AND • adaptive cruise control at the same time 	<ul style="list-style-type: none"> • traffic jam chauffeur 	<ul style="list-style-type: none"> • local driverless taxi • pedals/steering wheel may or may not be installed 	<ul style="list-style-type: none"> • same as level 4, but feature can drive everywhere in all conditions

Рис. 3. Таблица классификации SAE

Уровень 0 – без автоматизации. На этом уровне отсутствует автоматизация. Большинство транспортных средств на дорогах сегодня управляется вручную.

Уровень 1 – помощь водителю. В этих автомобилях предусмотрена только одна автоматизированная система помощи водителю, например адаптивный круиз-контроль. Человек-водитель управляет рулевым управлением и торможением с помощью адаптивного круиз-контроля.

Уровень 2 – частичная автоматизация вождения. Автомобиль может управлять как рулевым управлением, так и ускорением и замедлением. Человек-водитель может взять под свой контроль машину в любой момент.

Уровень 3 – условная автоматизация. Здесь в игру вступают возможности обнаружения окружающей среды. Автомобиль может принимать обоснованные решения, например, обгонять медленно движущееся транспортное средство. Однако водитель может отменить управление транспортным средством, если система не может выполнить задачу.

Уровень 4 – высокая автоматизация. Эти автомобили полностью автоматизированы в большинстве случаев. Однако водитель-человек может вручную заблокировать систему.

Уровень 5 – полная автоматизация. Эти автомобили не требуют участия человека-водителя и даже не имеют рулевого колеса или педалей ускорения и торможения.

Чтобы добраться в пункт назначения, беспилотное транспортное средство под управлением ИИ должно определять маршрут, обрабатывать данные об окружающей обстановке, соблюдать Правила дорожного движения и корректно взаимодействовать с пешеходами и другими участниками дорожного движения. Для этого используются такие технологии и средства, как: лидар, радар, датчики местоположения и видеокамеры.

Лидар – это лазерный дальномер, устанавливаемый на крыше и генерирующий 3D-карту пространства в радиусе до 100 м; обзор прибора охватывает 360°. Полученные данные управляющая система объединяет с картами, что позволяет ей избегать аварийных ситуаций. В отличие от радиоволн, эффективно отражающихся только от достаточно крупных металлических целей, световые волны подвержены рассеянию в любых средах, в том числе в воздухе, поэтому возможно не только определять расстояние до непрозрачных (отражающих свет) дискретных целей, но и фиксировать интенсивность рассеивания света в прозрачных средах.



Рис. 4. Принцип действия

Радар использует радиоволны для определения дальности объектов, их траектории и скорости движения. Посылаемые радаром импульсы отражаются от препятствий на принимающую антенну. Таким образом, радар является одним из «органов чувств» беспилотного автомобиля и позволяет мгновенно реагировать на изменения окружающей обстановки.

Датчики местоположения определяют координаты автомобиля на карте. GPS-приемник позволяет отследить местоположение машины и маршрут ее следования.

Видеокамеры обнаруживают цветные сигналы светофоров и объекты, которые приближаются на потенциально опасное расстояние.

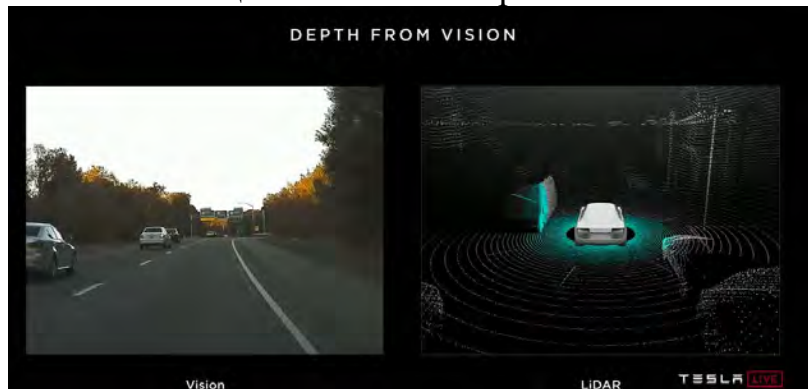


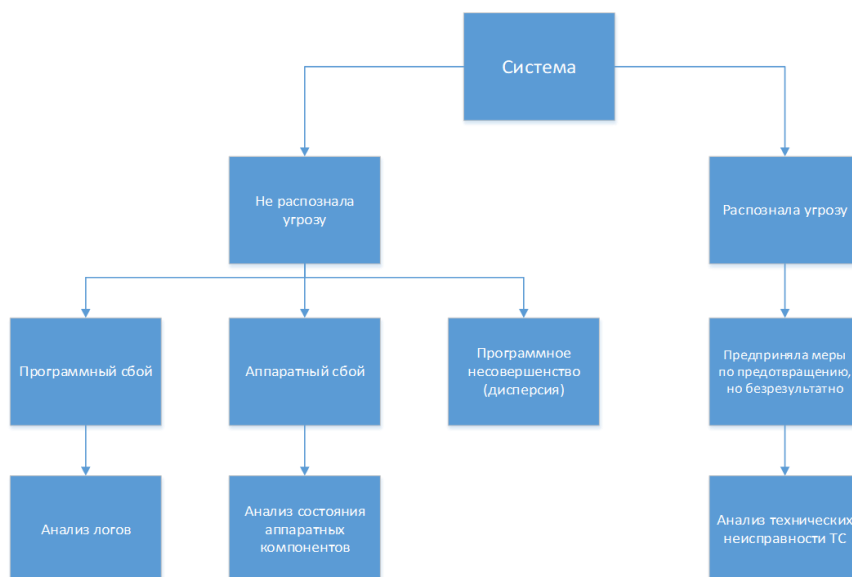
Рис. 5. Изображение с камеры и лидара автомобиля Tesla Model 3

Некоторые модели автомобилей используют не весь технический комплекс. Визуальное распознавание окружающих объектов искусственными нейронными сетями является обязательным условием для обеспечения возможности перехода от ручного управления автомобилем к автономному. К примеру, при оснащении автомобиля только лидаром возникнет проблема, заключающаяся в недостаточности получаемой информации об окружающей обстановке. Лидар позволяет формировать только формы объекта, в то время как полноценный комплекс зрения может точно определить, что это (рис. 4, 5).

Помимо традиционного исследования элементов транспортного средства, как например тормозной системы или системы рулевого управления, для автомобиля с ИИ будет также входить специфическая аппаратно-программная часть.

Исследование технического состояния автомобиля с ИИ затрагивает ряд программно-аппаратного обеспечения, которое на данном этапе развития, на примере NVIDIA DRIVE Hyperion, включает: 12 внешних камер, 3 внутренние камеры, 9 радаров, 12 ультразвуковых датчиков, 2 лидара и NVIDIA DRIVE Orin (единый блок управления автомобилем на основе ИИ).

Можно выделить следующий общий сценарий исследования причин ДТП с участием ВАС:



Если аппаратную часть эксперт сможет продиагностировать, то массив релевантной информации нейронной сети исследовать человек не сможет в силу больших объемов и особого изложения. Для решения данной проблемы может быть использовано специальное программное обеспечение, в основе которого также заложен ИИ, основывающееся на ситуации произошедшего дорожно-транспортного происшествия и выявляющее данный источник проблемы, способствуя ликвидации ошибки для предотвращения подобных ситуаций в будущем.

Список литературы

1. Питер Норвиг, Стюарт Рассел. Искусственный интеллект: современный подход : учебник. М. : Диалектика (Вильямс), 1991.
2. Пучкин В. А. Основы экспертного анализа дорожно-транспортных происшествий: База данных. Экспертная техника. Методы решений. Ростов н/Д : ИПО ПИ ЮФУ, 2010.
3. Исследования молодых ученых : XIV Междунар. науч. конф. (г. Казань, ноябрь 2020 г.) / [под ред. И. Г. Ахметова и др.]. Казань : Молодой ученый, 2020.
4. Концепции обеспечения безопасности дорожного движения с участием беспилотных транспортных средств на автомобильных дорогах общего пользования от 25 марта 2020 г. № 724-р.
5. URL: <https://proglib.io/p/ai-and-compute>.

*Кучин М. В.¹,
начальник курса
института-факультета
судебной экспертизы
Московского университета
МВД России имени В.Я. Кикотя*

ПРОФЕССИОНАЛЬНЫЕ ОСОБЕННОСТИ ДЕЯТЕЛЬНОСТИ СУДЕБНОГО ЭКСПЕРТА. ПСИХОЛОГИЧЕСКИЕ АСПЕКТЫ

Само содержание вопроса – психологические аспекты экспертно-судебной деятельности – достаточно широкое. В свою очередь, следует предметно рассмотреть ключевые моменты работы эксперта-криминалиста, такие как работа на месте происшествия в составе следственно-оперативной группы, а также проведение экспертом исследования представленных на экспертизу объектов. Данный вопрос рассмотрим более подробно и остановимся на наиболее важных моментах.

В первую очередь, следует отметить, что ст. 196 УПК РФ устанавливает случаи обязательного назначения экспертизы. Однако следует отметить, что если она не является обязательной, то следователь должен решить ряд задач при подготовке и назначении экспертизы, главная из которых целесообразность проведения рассматриваемого следственного действия. В то же время, если производство экспертизы не требуется по закону, она должна быть назначена в случаях, когда невозможно установить обстоятельства дела с использованием других средств доказывания, или когда имеющиеся у следователя доказательства неполны или в них имеются противоречия [1, с. 486].

Отдельно необходимо отметить, что очень важно правильно выбрать экспертное учреждение или эксперта для поручения экспертизы. Принципиальное значение имеет и формулировка вопроса, поставленного перед экспертом. Следует отметить, что при принятии такого решения необходимо учитывать характер и специфику объектов, направленных на экспертное исследование, сложность и точность сформулированных в постановлении вопросов, а также возможности выбранного экспертного учреждения. Чаще всего судебные экспертизы проводятся в специализированных экспертных учреждениях, где руководитель принимает соответствующее решение и поручает проведение исследования эксперту, имеющему соответствующий уровень подготовки. Вместе с тем, как представляется, выбор руководителем эксперта для проведения соответствующего исследования должен быть взвешенным, исходя из характера совершенного преступления. Например, если речь идет о проведении дактилоскопической экспертизы по папиллярным узорам ногтевых фаланг пальцев рук расчлененного трупа ребенка, руководителю целесообразнее поручить дактилоскопирование опытному сотруднику – желателен мужчина, с устойчивой психикой. Соответственно и выезд конкретного эксперта-криминалиста на место происшествия в таком случае будет иметь принципиально важное значение.

¹ © Кучин М. В., 2022.

Вместе с тем, как следует из рекомендаций специалистов [1, с. 488], нецелесообразно знакомить лицо, проводящее экспертизу, с некоторыми материалами дела. К ним относятся: признательные показания лица, являющегося подозреваемым или обвиняемым, а также обстоятельства содеянного, сведения, позволяющие давать негативную характеристику указанному лицу и т. д. Естественно, эти рекомендации имеют своей целью объективность и беспристрастность проведения исследования, исключение «человеческого фактора» и психологической составляющей при подготовке заключения. При этом вопросы, поставленные перед экспертом лицом, назначившим экспертизу, не могут выходить за пределы компетенции эксперта или быть сформулированы таким образом, когда от эксперта ожидается ответ, который не имеет отношения к самой экспертизе. Обычно такие «неверные вопросы» перед экспертом ставят в рамках рассмотрения обстоятельств дорожно-транспортного происшествия. Например, «является ли водитель Иванов виновником дорожно-транспортного происшествия?» или «какими пунктами правил дорожного движения должен был руководствоваться водитель Иванов?». В данном случае должностное лицо ставит перед экспертом «неверный вопрос», поскольку оценку действиям участников дорожно-транспортного происшествия могут дать только следователь или судья.

Вместе с тем кроме психологического состояния эксперта, а также его личностного восприятия обстановки на месте происшествия главная роль отводится его профессионализму и накопленному опыту работы. Опытный и квалифицированный специалист, имеющий большой практический опыт работы, быстро и компетентно выполняет свои прямые обязанности на месте происшествия, осуществляет осмотр, а также подбирает правильную последовательность действий в зависимости от известных ему обстоятельств конкретного дела. В свою очередь, у молодых специалистов-криминалистов, не имеющих какого-то опыта работы, возникает некоторая «внутренняя паника», боязнь «допустить ошибку». Внешне это может выглядеть как некоторая растерянность или, наоборот, поспешность, недостаточная сосредоточенность, разрозненность действий при проведении поисковых мероприятий или заметная нервозность. В условиях недостаточного количества опытных криминалистов мы зачастую наблюдаем большой удельный вес среди экспертов молодых специалистов, не имеющих пока практического опыта работы, что, в свою очередь, не способствует быстрому и компетентному выполнению ими своих обязанностей. Вместе с тем, как видится, решение этой проблемы есть, оно, можно сказать, отработано. Это в первую очередь поддержка и наставничество более опытных коллег, а также настойчивая и кропотливая работа по самосовершенствованию своих навыков. При этом следует особо отметить, что любые теоретические знания должны быть дополнены личным, т. е. практическим опытом эксперта, который в дальнейшем позволит дать четкую и однозначную оценку произошедшему, обеспечив качественный сбор и анализ объектов на месте происшествия. Не лишним будет остановиться на внутреннем, так сказать психологическом состоянии эксперта, а также его мотивации.

Важнейшим психологическим фактором в работе судебного эксперта являются его настойчивость и предельное внимание при сборе и анализе множества разрозненных объектов. Психологический аспект носит в себе ключевое, основополагающее значение. Работа на месте происшествия – это не теоретическая познавательная деятельность, а главным образом практическая деятельность, строго регламентированная уголовно-процессуальным законодательством. Это придает работе эксперта-криминалиста ярко выраженный нормативный характер, несвойственный для подавляющего большинства других профессий. Работа специалиста в области судебной экспертизы характеризуется необычным разнообразием задач, правильное решение которых требует применения разнообразных качеств, знаний, умений и навыков. Выверенная и кропотливая работа эксперта непременно должна быть подкреплена его высокой квалификацией и компетентностью. А пунктуальное, методичное и скрупулезное изучение представленных объектов должно иметь отражение при подготовке качественного и профессионально выверенного заключения эксперта. Вместе с тем широкое использование накопленного опыта, а также применение самых инновационных методик и решений должно являться заключительной фазой в его исследовании, выводы которого не могут трактоваться двояко.

Отдельно рассмотрим психологический анализ материалов уголовного дела. Данный метод применяется в судебно-психологической экспертизе и судебно-психологических исследованиях, а также при осуществлении психологического обеспечения следственной и оперативно-разыскной деятельности. Указанный метод может применяться при проведении таких видов судебно-психологической экспертизы, как определение психологического и эмоционального состояния подэкспертного, несовершеннолетних обвиняемых, потерпевших по факту сексуального насилия, свидетелей и потерпевших; определение личности преступника; анализ преступной группировки, анализ поведения подэкспертного в экстремальной ситуации.

Следует заметить, что из материалов уголовного дела эксперт-психолог может собрать информацию, характеризующую как подэкспертного, так и криминальную ситуацию. Например, ознакомление с материалами уголовного дела может помочь найти необходимые сведения о личности преступника, особенности его жизненного пути и наличие опыта преступных действий, индивидуально-психологические особенности, а также особенности, определяющие как он вел себя в конкретной рассматриваемой ситуации, где наблюдалось проявление преступной активности. Если говорить о расследовании дела, связанного с сексуальным насилием, то значимой для эксперта информацией может быть характеристика виктимности жертвы, особенности криминальной ситуации, эмоциональное состояние жертвы, степень и последствия психологической травмы, полученной в результате преступления. [4, с. 25] Анализируя преступную группировку, эксперт-психолог может составить психологический портрет ее членов, выявить особенности взаимодействия внутри группы на основе зафиксированных фактов, а также сделать предположение о существующей преступной иерархии.

Подытожив вышесказанное, следует отметить, что использование самых передовых и современных методик работы позволит органам внутренних дел поднять на новый уровень работу по пресечению и расследованию преступлений. Подготовка современных высококвалифицированных специалистов является приоритетным направлением, а преемственность и глубокое изучение накопленного опыта должны быть последовательными и непрерывными.

Список литературы

1. Филиппов А. Г. Криминалистика. Полный курс : учебник для бакалавров / под общ. ред. А. Г. Филиппова. М. : Юрайт, 2012.
2. Резван А. П. Криминалистическая методика расследования отдельных видов преступления : учебное пособие. Ч. I / под ред. А. П. Резвана, М. В. Субботиной. М. : ИМЦ ГУК МВД России, 2002.
3. Резван А. П. Криминалистическая методика расследования отдельных видов преступления : учебное пособие. Ч. II / под ред. А. П. Резвана, М. В. Субботиной. М. : ИМЦ ГУК МВД России, 2002.
4. Цветков В. Л. Психология в деятельности сотрудников органов внутренних дел : учебное пособие. М. : КНОРУС, 2018.

*Лавелина В. В.¹,
преподаватель кафедры
экспертно-криминалистической деятельности
учебно-научного комплекса судебной экспертизы
Московского университета
МВД России имени В.Я. Кикотя*

НЕКОТОРЫЕ АСПЕКТЫ ПСИХОЛОГИЧЕСКИХ ОСОБЕННОСТЕЙ И ПРОФЕССИОНАЛЬНОЙ ЭТИКИ УЧАСТИЯ СПЕЦИАЛИСТА В СЛЕДСТВЕННЫХ ДЕЙСТВИЯХ, СУДЕБНЫХ ЗАСЕДАНИЯХ

Постановка проблемы. Понятия нравственности, морали, профессиональной этики не всегда однозначно трактуются в различных источниках. Но проблемы, возникающие в связи с несоблюдением их норм и требований, не теряют своей злободневности и актуальности. Предназначение правоохранительных органов и полиции в первую очередь для защиты жизни, здоровья, прав и свобод граждан Российской Федерации, иностранных граждан, лиц без гражданства, для противодействия преступности, охраны общественного порядка и собственности, обеспечения общественной безопасности. И без нравственного и морального соответствия личности сотрудника МВД России предъявляемым к нему требованиям, достижение поставленных задач крайне сложно, а, порой, и невозможно.

Анализ последних исследований и публикаций. Вопросы профессиональной этики в свое время были освещены в многочисленных работах таких авторов, как: О. А. Бахчиева, Н. С. Колесникова, Н. П. Майлис, Л. Н. Овинова, А. С. Кобликов и др., – которые, проводя глубокий анализ этих понятий как с точки зрения исторического контекста, так и практических сведений, убеждаются в существенном значении этических норм в работе специалистов различных направлений экспертно-криминалистической деятельности, так как жизнь в социуме неизбежно диктует соблюдения всех требований норм морали, устоявшихся в данном обществе.

Формулирование целей статьи. Целями данного исследования является определение некоторых, на наш взгляд наиболее существенных, профессионально-этических требований, предъявляемых к специалисту, участвующему в осмотре места происшествия, других следственных действиях, а также судебных заседаниях. Особое место уделено такому передовому направлению в практике специальных исследований, как исследование ДНК.

Изложение основного материала. Основными нормативными связями, регулирующими все межличностные отношения, являются право и мораль, устоявшиеся в конкретном обществе. Обходя понятие права, отметим, что Л. Н. Овинова определяет мораль как совокупность норм и требований, устанавливаемых обществом к индивиду [1, с. 18]. Смысл морали воплощен в ее «золотом правиле»: «Поступай по отношению к другому так, как ты хотел бы, чтобы он поступал по отношению к тебе» [2, с. 99].

¹ © Лавелина В. В., 2022.

Некоторые авторы, базируясь, видимо, на латинском переводе, используют термин нравственность, как синоним к слову мораль. Мы разделяем мнение о том, что нравственность – это совокупность внутренних ценностей и принципов, которые индивид предъявляет к себе сам [3, с. 148]. Нравственность формируется с детства, с момента осмысленного восприятия ребенком событий окружающей действительности. Моральные аспекты формируются в процессе жизнедеятельности человека и того общества, в котором он живет. Нравственными и моральными качествами человек руководствуется на протяжении всей своей жизни, совершая какие-либо действия, поступки, в том числе касаемые и других членов общества. Этика – это более научное понятие, которое формируется на базе нравственных и моральных основ [3, с. 149]. Она выражает и опосредует определенные общественные отношения, в связи с чем присуща каждой профессии [4, с. 162].

Общее понятие профессиональной этики представляет собой систему моральных принципов, определенных норм и профессионально закрепленных правил, которыми люди той или иной профессии руководствуются при исполнении своих должностных обязанностей [5, с. 110].

Во время подготовки любого специалиста, его непременно знакомят с устоявшимися канонами профессиональной этики, которая впоследствии складывается из нравственных основ человека, базируется на общечеловеческих нормах морали. Она включает в себя профессиональную солидарность, особое понимание чести и долга, некую специфическую форму ответственности, обусловленную родом деятельности и предметом, на который эта деятельность направлена [6, с. 24]. Так, федеральный государственный образовательный стандарт высшего образования по специальности 40.05.03 «Судебная экспертиза» (уровень специалитета) включает в себя требования к выпускникам, которые должны обладать следующими общекультурными компетенциями:

– соответствие с нормами морали, профессиональной этики и служебного этикета (ОК-4);

– способностью проявлять психологическую устойчивость в сложных и экстремальных условиях, применять методы эмоциональной и когнитивной регуляции для оптимизации собственной деятельности и психологического состояния (ОК-6) [7].

Это еще раз доказывает, что этическая сторона каждой профессии вытекает из конкретных условий, специфики той или иной деятельности и находит свое отражение в моральных кодексах, т. е. определенных требованиях к специалисту.

В основном нормы профессиональной этики касаются тех профессий, деятельность которых непосредственно связана с людьми и последствия этой деятельности оказывают влияние на судьбы других личностей, а в целом на все общество.

Среди множества профессий можно выделить группу таких, которые требуют повышенного внимания к нравственной стороне выполняемых функций, так как в силу специфики своей деятельности находятся в постоянном, а порой непрерывном общении с другими людьми, зачастую воздействуя на их внутренний мир

и даже судьбы. К таким родам деятельности относятся, например, учителя, врача, судьи, поэтому наличие кодекса этики для них крайне необходимо.

В частности, особенности профессиональной деятельности судьи, прокурора, следователя настолько своеобразны, что в значительной степени, затрагивая права и интересы людей, требуют отдельной характеристики с точки зрения их влияния на нравственное содержание этой деятельности. Ведь они являются представителями власти и имеют достаточно широкие полномочия, направленные на защиту интересов общества, государства и его граждан от различных посягательств. Судьи выносят приговоры именем Российской Федерации, прокурор осуществляет надзор за исполнением законов и поддерживает государственное обвинение, обязательны для исполнения гражданами и все законные постановления следователя по делам, находящимся в его производстве. Действия и решения суда, прокурора, следователя затрагивают конституционные права и интересы граждан, поэтому в своей правоприменительной деятельности они должны соответствовать принципам и нормам морали, охране авторитета государственной власти и ее представителей.

Напрямую касается межличностных отношений, затрагивает жизненные интересы граждан деятельность сотрудников органов внутренних дел, которые исполняют свои должностные обязанности также от имени государства и в рамках действующего законодательства. В связи с этим крайне обосновано наряду с другими документами был утвержден приказ от 26 июня 2020 г. № 460 «Об утверждении Кодекса этики и служебного поведения сотрудников органов внутренних дел Российской Федерации», определяющий «этические нормы, правила и требования к служебному поведению сотрудников... при осуществлении служебной деятельности, а также во внеслужебное время...». Данные требования основаны «на общепринятых в российском обществе нравственных принципах и ценностях, лучших профессиональных традициях органов внутренних дел Российской Федерации» [8].

Эксперт, являясь сотрудником ОВД, регулярно принимая участие в следственных действиях либо в судебных заседаниях, где непосредственно контактирует с представителями власти, процессуальными сторонами, общественностью, должен неукоснительно действовать как в рамках своих законодательно закрепленных обязанностей и прав, так и согласно вышеуказанному приказу. Данный контекст первостепенно касается совершения тяжких и особо тяжких преступлений, являющихся с психологической точки зрения наиболее напряженными и резонансными, так как речь идет о грубых нарушениях прав личности, законных интересов общества и государства, и, как следствие, чреватых достаточно суровым наказанием за содеянное. В связи с чем такт и сдержанность на фоне грамотных, скоординированных действий – это залог профессионализма эксперта органов внутренних дел при любых обстоятельствах и в любой обстановке.

Н. П. Майлис подчеркивает, что недопустимо со стороны эксперта давать рекомендации следователю по вопросам, выходящим за рамки его обязанностей, специальных познаний, вмешиваться в ход проводимых следственных действий, тем самым зачастую самостоятельно беря на себя обязанности других

их участников. Категорически запрещено озвучивать предположительные результаты по предстоящему экспертному исследованию, тем более высказываться по отношению к конкретным лицам, сторонам по расследуемому делу, об их виновности либо непричастности к случившемуся, задавать вопросы, выходящие за пределы исполнения своих должностных обязанностей при производстве конкретного следственного действия [9, с. 93].

Зачастую участники совместных процессуальных мероприятий провоцируют специалиста на такого рода поступки, при этом порой не задумываясь о возможных последствиях. Эксперт же ни при каких обстоятельствах не должен поддаваться на сознательные и неосознанные «провокации», выходить за рамки должностных обязанностей, рекомендованных методик, при этом никоим образом, не допуская ущемления своих законных прав.

Нередко мы сталкиваемся с ситуациями, когда участники следственных действий либо иные лица, имея, на их взгляд, определенные познания в экспертной практике (что вполне имеет место быть) всячески пытаются навязать специалисту свое мнение, дают определенные советы, а порой и указания, для проведения тех или иных профессиональных манипуляций, в нарушении прописанных методических требований, служебной субординации и норм профессиональной этики. Данные факты должны восприниматься экспертом сдержанно, отказ в их выполнении – категоричным, мотивированным, грамотным, со ссылками на предусмотренные в тех или иных случаях законодательные акты и методические рекомендации. Твердая позиция специалиста, всяческое отступление от которой не допускается, а также неуклонное следование нравственным принципам – дело чести и долга сотрудника органов внутренних дел.

Впоследствии, давая разъяснения в судебном заседании, эксперт как сторона, ограниченная специальными законодательными рамками, должен ссылаться только на действующие нормативные акты и методические рекомендации, напрямую регламентирующие его профессиональную деятельность по вопросам участия в следственных действиях и ходе производства экспертного исследования своего направления. Никакие другие разъяснения судом учтены не будут и с точки зрения норм профессиональной этики выглядят некорректно и непрофессионально.

Немаловажным остается профессиональная подготовка эксперта, своевременное и всесторонне изучение вновь принятой нормативной базы, поскольку, как отмечает Н. С. Колесникова, качество экспертиз время от времени снижается и для его повышения необходимо развивать профессиональную этику экспертов, поскольку, по ее мнению, «...раздел профессиональной этики в судебной экспертологии развит в наименьшей степени» [10, с. 179]. Автор провела глубокий анализ исторического контекста данной проблемы, в части соглашаясь, а местами высказывая более глубокие позиции по этому вопросу. Особо отмечается способность эксперта в особых случаях осознавать, а главное признавать экспертную ошибку, в полной мере оценивая то, что порой от выводов его заключения кардинально зависит судьба конкретного лица (лиц) [10, с. 183]. В связи с этим, на наш взгляд, нравственные человеческие аспекты и осознание

пробелов своей компетенции играют в решении данной проблемы главенствующую роль.

Таким образом, автор полностью согласна с мнением В. Д. Арсеньева и Р. С. Белкина, высказанным в работе «Нравственные начала деятельности судебного эксперта», в части его объективности и беспристрастности в ходе проведения экспертного исследования, а именно никоим образом в поисках истины не подпадать под версии следователя, защиты, что напрямую свидетельствует о «незаинтересованности эксперта в исходе дел» [11, с. 181]. Несмотря на достаточную давность этих суждения, они продолжают оставаться актуальными.

Ведь все больший резонанс приобретают дела, где в качестве одного из доказательств (а по делам о насильственных преступлениях порой решающего) является заключение биологической экспертизы тканей и выделений человека и животных (исследование ДНК), в большинстве своем имеющее категоричный вывод с указанием конкретных лиц и выступающее достаточно весомым вещественным доказательством.

В связи с тем, что заключение судебно-генетической экспертизы содержит большое количество научной терминологии и математических расчетов, мало понятных для несведущих лиц, статистика вызова в судебные заседания эксперта-генетика для дополнительных разъяснений хода и результатов исследования неуклонно растет. Учитывая конфиденциальность и особые требования к проведению экспертных исследований данного специального направления, «лицом к лицу» подсудимые, и что немаловажно, их защитники с экспертом в судебном заседании встречаются впервые. Здесь принципиально с точки зрения экспертной этики специалисту не терять самообладание, терпение и такт, максимально грамотно и компетентно, используя минимум специальных терминов, дабы не загружать свои пояснения излишней научностью, с соблюдением всех моральных и профессиональных норм субординации и только в рамках проведенного исследования, давать конкретные исчерпывающие ответы, при этом корректно, уходя от всякого рода наводящих, а зачастую «провокационных» вопросов. Ведь все они зачастую направлены в сторону склонения к иным возможным вариантам выводов в связи с различными изменениями хода событий произошедшего, характеристика которых явно выходит за рамки данного экспертного направления. Постановка вопроса эксперта в судебном заседании в таком контексте, несомненно, имеет своей целью только одно: спровоцировать его в нарушение рамок экспертной этики, имеющихся методик и процессуальных нормативов, дать свою личностную оценку произошедшим событиям, рассуждая о возможных вариантах исхода событий, отвечая на вопросы, касающиеся других экспертных направлений (например, трасологии, дактилоскопии и др.). Ответы эксперта на вопросы в судебном заседании не должны иметь унижающий или каким-либо образом затрагивающий конституционные права личности характер ни одной из сторон по делу. Особенно это касается насильственных преступлений, исследований по установлению биологического родства и некоторым другим вопросам, решаемым в рамках исследования ДНК. Эксперт-генетик никоим образом не должен давать свою характеристику процессуальным действиям следователя, специалиста, проводящих осмотр места

происшествия, отбор образцов для сравнительного исследования, выемку и другие процессуальные мероприятия, ни по вопросам изъятия вещественных доказательств, ни по вопросам уровня профессионализма данных сотрудников, либо экспертов, проводящих исследования по другим экспертным направлениям. Это зачастую приводит к серьезным нежелательным последствиям, а именно решению вопроса о недопустимости заключения эксперта в качестве вещественного доказательства.

Выводы из данного исследования и перспективы. В заключение отметим, что выше приведены лишь некоторые профессионально-нравственные аспекты экспертной этики и субординации в деятельности специалистов такого достаточно востребованного и перспективного направления в системе экспертных подразделений МВД России, как исследование ДНК. В целях повышения уровня профессиональной этики сотрудника ОВД и эксперта (специалиста), в частности, необходимо совершенствовать меры воспитательного и этического характера, особенно в рамках ведомственных учреждений. Своевременный анализ указанных обстоятельств позволит избежать ошибок, касающихся нарушения норм профессиональной этики и нравственных канонов, в дальнейшем негативно отражающихся на репутации всего экспертного сообщества. Ведь на сегодняшний день, в век цифровых технологий, деятельность полиции становится более заметной и прозрачной для общественности. А общественное мнение – это один из важнейших критериев оценки деятельности сотрудника ОВД, который в целом определяет эффективность работы всего подразделения.

Список литературы

1. Овинова Л. Н. Нравственность как педагогическое понятие // Человек. Спорт. Медицина. 2006. № 16. С. 18–21.
2. Этика. Пособие для студентов высших учебных заведений : учебное электронное издание / под общ. ред. Л. В. Уварова. Минск, БНТУ, 2007.
3. Бахчиева О. А. Подходы к определению понятия нравственности // Наука и школа. 2013. № 3. С. 147–152.
4. Майлис Н. П. Этические нормы в экспертной деятельности // Вестник Московского университета МВД России. 2011. № 3. С. 162–165.
5. Мякотин А. В. К вопросу об определении профессиональной этики // Вестник Саратовского государственного социально-экономического университета. 2006. № 12. С. 108–112.
6. Кобликов А. С. Юридическая этика : учебник для вузов. М. : Норма, 2000.
7. Приказ Министерства образования и науки Российской Федерации от 28 октября 2016 г. № 1342 «Об утверждении федерального государственного образовательного стандарта высшего образования по специальности 40.05.03 „Судебная экспертиза” (уровень специалиста)».
8. Приказ от 26 июня 2020 г. № 460 «Об утверждении Кодекса этики и служебного поведения сотрудников органов внутренних дел Российской Федерации».

9. Майлис Н. П. Этика поведения следователя и эксперта при производстве следственных действий // Известия Тульского государственного университета. Экономические и юридические науки. 2022. № 3. С. 91–95.

10. Колесникова Н. С. Генезис профессиональной экспертной этики и ее современное состояние // Вестник Университета имени О.Е. Кутафина. 2018. № 3. С. 179–182.

11. Арсеньев В. Д., Белкин Р. С. Нравственные начала судебной деятельности эксперта // Методология судебной экспертизы: сборник научных трудов. 1986.

12. Безручко Е. В. О современных проблемах профессиональной этики сотрудника органов внутренних дел: деонтологические и правовые аспекты // Философия права. 2020. № 1. С. 67–73.

*Опальский А. П.¹,
профессор кафедры менеджмента
Мурманского филиала РАНХиГС,
доктор экономических наук, профессор*

*Гайворонская А. А.²,
сотрудник лаборатории когнитивных
исследований Калужского государственного
университета имени К.Э. Циолковского,
кандидат психологических наук, доцент*

ЛИЧНОСТЬ ЭКСПЕРТА-ЭКОНОМИСТА: ПСИХОЛОГИЧЕСКИЕ ОСОБЕННОСТИ

Совокупность устойчивых индивидуальных психологических характеристик, обусловленных жизнедеятельностью, позволяет сформировать представление о личности.

Обосновывая качества личности, которые должны быть определяющими в деятельности эксперта, Я. М. Яковлев [6] акцентирует внимание на соблюдении правовой регламентации при избрании видов исследований для решения вопросов, поставленных органом, назначившим экспертизу. Не менее важное качество – это сохранение служебной тайны, так как условия, в которых проводится экспертиза, могут сопровождаться общественным резонансом и сопровождаться повышенным интересом к материалам дела. Эксперт, осуществляющий исследования по экономическим преступлениям, связан с субъект-субъектными и субъект-объектными отношениями. Обычно эксперт работает с результатами, полученными от других субъектов, где его основная задача – это определить и интерпретировать собранные факты и доказательства. Для эксперта важна определенность суждений и оценок, а также юридическая ответственность за результаты своей деятельности, особенно в условиях неоднозначности толкования юридической истины.

Федеральный закон от 31 мая 2001 г. № 73-ФЗ «О государственной судебно-экспертной деятельности в Российской Федерации» (ст.ст. 12, 13, 16, 17) предусматривает определенные требования к личности эксперта государственного экспертного учреждения, его профессиональным качествам. К таким требованиям, помимо наличия гражданства Российской Федерации, относят: высшее профессиональное образование и уровень подготовки по экспертной специальности. Эксперт-экономист – это специалист, который компетентен в различных вопросах финансово-хозяйственной деятельности организации, обладает навыками и опытом работы в финансовой сфере.

Министерство внутренних дел Российской Федерации утвердило свой перечень родов (видов) судебных экспертиз, производимых в экспертно-криминалистических подразделениях органов внутренних дел, среди которых к экономическим относятся:

¹ © Опальский А. П., 2022.

² © Гайворонская А. А., 2022.

1. Бухгалтерская (исследование содержания записей бухгалтерского учета).
2. Налоговая (исследование исполнения обязательств по исчислению налогов и сборов).
3. Финансово-аналитическая (исследование финансового состояния; финансово-кредитная).

Несколько иной перечень родов (видов) судебных экономических экспертиз, которые выполняются в федеральных бюджетных судебно-экспертных учреждениях Министерства юстиции Российской Федерации:

1. Бухгалтерская (исследование записей бухгалтерского учета с целью установления наличия или отсутствия в них искаженных данных).
2. Финансово-экономическая (исследование показателей финансового состояния и финансово-экономической деятельности хозяйствующего субъекта).

В Порядке определения, пересмотра уровня квалификации и аттестации экспертов ФГКУ «Судебно-экспертный центр Следственного комитета Российской Федерации» на право самостоятельного производства судебных экспертиз отражены следующие роды (виды) судебной экономической экспертизы:

1. Бухгалтерская (исследование содержания записей бухгалтерского учета).
2. Налоговая (исследование исполнения обязательств по исчислению налогов и сборов).
3. Оценочная (исследование фактических данных с целью определения стоимости имущества).
4. Финансово-аналитическая (исследование определения финансового состояния).

С правовой точки зрения судебная экономическая экспертиза представляет собой процессуальное действие, проводимое в установленном законом порядке. С функциональной – это исследовательская работа, требующая многогранных знаний, а еще желательно и опыта. Знания экономиста достаточно обширны и включают как чисто экономические дисциплины (Экономическая теория; Макро- и Микроэкономика; Маркетинг; Финансы; Деньги и денежный оборот; Банки и банковская деятельность; Бухгалтерский учет; Анализ финансово-хозяйственной деятельности; Налоги и налогообложение; Информационные технологии в работе бухгалтера и др.), так и юридические, включающие основы гражданского, арбитражного, земельного, трудового права и ряда смежных отраслей, отражающих специфику развития современного общества. При этом правовой блок постигается экономистами, связавшими себя с экспертной деятельностью, в рамках дополнительного профессионального образования.

Здесь следует отметить и о наличии широкого перечня требований, предъявляемых к современному специалисту, среди которых имеют значение: наличие у выпускников способностей к поиску новых знаний из различных (включая иностранные) источников, просеиванию и фильтрации полученной информации, ее систематизации, а также анализу конкретных ситуативных задач. Развитие этих способностей происходит в течение всего периода обучения, формируя навыки. Таким образом, актуализация поиска новых знаний способствует развитию личностного кругозора и, как следствие, профессиональному росту.

Специфические задачи, выполняемые экономической экспертизой в уголовном, арбитражном и гражданском процессах, оказывают влияние не только на психологические качества личности эксперта, но и на внешние условия, в которых эти качества находят свое проявление. Уточним, что объектами исследования экономической экспертизы могут быть как документы бухгалтерского учета, бухгалтерской, финансовой и статистической отчетности, налоговые расчеты (декларации), так и ценные бумаги, патенты, лицензии и др. Это разнообразие объектов экспертных исследований требует от эксперта систематического пополнения специальных знаний и овладения новыми методиками исследования. В связи с этим одним из обязательных условий работы эксперта является постоянное повышение своей квалификации, поиск новых научно обоснованных методик.

Психологический портрет эксперта-экономиста описывает личность, которая способна понимать информацию, содержащуюся в документах финансово-хозяйственной деятельности, «язык» финансовой отчетности; личность, которая имеет опыт исследовательской работы и обладает определенными навыками. Специфика деятельности эксперта-экономиста связана с большими массивами документов и обработкой их в компьютерных программах.

Единицей анализа личности является личностный смысл, под которым понимается значение – существует только «для меня», в данном контексте, в данной ситуации. Совокупность смыслов образует иерархическую конструкцию, способную меняться и трансформироваться в новые смыслы. Способы интерпретации действительности, наполняемые разными смыслами, отражают разные мотивы деятельности [5]. Характеристики личности проявляются в деятельности, в поведении, что связано с установлением фактических обстоятельств дела, установлением истинности, особенно в делах, связанных с экономическими преступлениями.

Понимание таких особенностей необходимо для того, чтобы моделируемые характеристики соответствовали социальной ситуации, в которой находится эксперт.

Ведущая характеристика психологического портрета – это тип высшей нервной деятельности (совокупность врожденных и приобретенных свойств нервной системы, определяющих темперамент личности):

- сильный, уравновешенный, подвижный;
- сильный, уравновешенный, инертный;
- сильный, неуравновешенный;
- слабый.

Не менее важная характеристика – коммуникативные способности, которые обеспечивают эффективность общения, понимание, структурирование и обмен (передачу) полученной информации, а также обладание опытом межличностного общения с различными людьми.

Другая характеристика – аналитические способности, связанные с умением получать, анализировать и использовать экономическую информацию: интерпретировать факты, анализировать статистические данные и документы, связанные с формированием учетной, дивидендной, налоговой политики предприятия, учитывать материалы исследований, проведенных другими специалистами

и экспертами, проводить самостоятельные исследования с целью обеспечения полноты знания о существе проблемы. Без математического инструментария, используемого аналитиком, немислимы производимые расчеты количественно-суммового показателя ущерба, вреда, упущенной выгоды и т. д.

На основе практического опыта подготовки экспертов были разработаны следующие типы психологических портретов экспертов, осуществляющих экономические исследования:

1. **«Аккумулятор»**. Обладает повышенным настроением, энергичен, общителен, легко относится к жизни и проблемам, оптимистичен, при этом излишне раздражителен и импульсивен. Уверен в себе, направлен на результат. Эмпатия отсутствует, чужие чувства и проблемы его сильно не беспокоят.

2. **«Контролер»**. Максимизированная склонность к порядку во внешнем и внутреннем мире, пунктуальность, надежность, выполнение заданий в соответствии с инструкциями, аккуратность. Доминантность, эмоциональная уравновешенность. Отличают занудство, формализм, проверка самого себя и других, неумение работать в новых условиях. Осторожность в действиях сказывается и в практике принятия решений. Чрезмерная педантичность делает этот тип людей похожими на «человека в футляре».

3. **«Импровизатор»**. Артистизм, раскованность, высокая эмоциональность, умение играть роли, быть словно на сцене. Часто такие люди эгоистичны, способны уходить от ответственности. Предприимчивость, готовность к обоснованному риску, решительность. Такой тип легко находит себя «на гражданке», смело расставаясь с системой (будь то государственная гражданская, военная служба или служба в правоохранительных органах).

Таким образом, в описании психологических характеристик эксперта, осуществляющего исследование по экономическим преступлениям, содержатся такие свойства и особенности:

- тип высшей нервной деятельности (устойчивость, подвижность, уравновешенность);
- аналитические способности (сбор фактов, выбор статистических данных, анализ документов, материалов с фондовых рынков и др.);
- направленность (отношение к себе, к окружающим, к труду, к вещам);
- мотивация (порядочность, аккуратность, ответственность, решительность);
- коммуникабельность (способность устанавливать связи, контакты).

Каждый человек одержим своими стигмами (зависимостями), от которых надо избавляться на пути к самосовершенствованию и достижению новых высот профессионализма. Неслучайно древняя китайская пословица гласит: *Если знания не прибавляются, то они убывают*.

Из изложенного следует, что личностные характеристики эксперта, осуществляющего экономические исследования, могут быть учтены при формировании научного мировоззрения студентов, курсантов и слушателей, обучающихся по направлениям «судебная экспертиза», «судебно-экономическая экспертиза», и будут способствовать решению проблемы подбора, расстановки и воспитания кадров судебных экспертов.

Список литературы

1. Федеральный закон от 31 мая 2001 г. № 73-ФЗ «О государственной судебно-экспертной деятельности в Российской Федерации» // СПС «КонсультантПлюс». URL: https://www.consultant.ru/document/cons_doc_LAW_31871/.

2. Приказ МВД России от 29 июня 2005 г. № 511 «Вопросы организации производства судебных экспертиз в экспертно-криминалистических подразделениях органов внутренних дел Российской Федерации» (вместе с «Инструкцией по организации производства судебных экспертиз в экспертно-криминалистических подразделениях органов внутренних дел Российской Федерации», «Перечнем родов (видов) судебных экспертиз, производимых в экспертно-криминалистических подразделениях органов внутренних дел Российской Федерации») // СПС «КонсультантПлюс». URL: https://www.consultant.ru/document/cons_doc_LAW_55315/.

3. Приказ Минюста России от 27 декабря 2012 г. № 237 «Об утверждении Перечня родов (видов) судебных экспертиз, выполняемых в федеральных бюджетных судебно-экспертных учреждениях Минюста России, и Перечня экспертных специальностей, по которым представляется право самостоятельного производства судебных экспертиз в федеральных бюджетных судебно-экспертных учреждениях Минюста России».

4. Приказ Следственного комитета Российской Федерации от 24 июля 2020 г. № 77 «Об утверждении Порядка определения, пересмотра уровня квалификации экспертов федерального государственного казенного учреждения «Судебно-экспертный центр Следственного комитета Российской Федерации» на право самостоятельного производства судебных экспертиз» // Официальный интернет-портал правовой информации. URL: <http://publication.pravo.gov.ru/Document/View/0001202008110027>.

5. Леонтьев А. Н. Философия психологии: Из научного наследия / под ред. А. А. Леонтьева, Д. А. Леонтьева. М. : МГУ, 1994.

6. Яковлев Я. М. Основы психологии судебно-экспертной деятельности // Вопросы психологии и логики в судебно-экспертной деятельности : сборник научных трудов. М. : Изд-во ВНИИСЭ, 1977.

*Потокин Р. С.¹,
старший эксперт отдела
дактилоскопических экспертиз
и учетов ЭКЦ МВД России*

НАПРАВЛЕНИЯ ИСПОЛЬЗОВАНИЯ ДЕРМАТОГЛИФИЧЕСКОЙ ИНФОРМАЦИИ В РАСКРЫТИИ И РАССЛЕДОВАНИИ ПРЕСТУПЛЕНИЙ

Актуализировавшая в России потребность борьбы с преступностью, вызванная увеличением числа совершаемых тяжких и особо тяжких преступлений в настоящее время, потребовала разработки новых мер предупреждения и профилактики преступности [5, с. 218], к числу которых, на наш взгляд, можно отнести генетические методы, в частности дерматоглифику.

Так, если вспомнить немного историю дерматоглифики в процесс раскрытия и расследования преступлений, то мы увидим, что начало было положено еще в Азии, но именно открытие феномена папиллярных узоров в 80-е гг. XIX в. встала на первое место в камералистике того периода. Англичанин Уильям Гершель, который много работал в Калькутте, начал использовать отпечатки пальцев для идентификации личности, предложенная им методика нашла широкое распространение, помимо пенициарной системы, и применялась для выплаты пенсий местному населению. Однако его инициатива – внедрить дактилоскопирование на всей территории Бенгалии – была отклонена правительством. В своих работах Гершель указал, что различие по отпечаткам между мужчинами от женщинами нет (Herschel, 1880) [8, с. 12–13]. В то же время изучением данного вопроса занимался англичанин Генри Фолдс. Он первый подметил, что рисунки на пальцах у каждого человека свои и поэтому следует использовать такой метод при выявлении преступников, которые оставляют свои следы на местах совершенного деяния. Он также отметил, что отпечатки пальцев обезьян очень близки отпечаткам пальцев человека, и предположил, что их исследование имеет возможность пролить свет на вопрос об их родственных связях [8, с. 13]. В последующем работы Гершеля и Фолдса не применялись практически, так как оба ученых пришли к выводу о невозможности определения этнической и расовой принадлежности человека по пальцевым узорам. В связи с этим дактилоскопическая экспертиза в начале XX в. до сих пор не признавалась в суде в качестве достоверного источника информации.

Дактилоскопия и дерматоглифика базируются на том, что отпечатки пальцев рук и ладонных поверхностей закладываются еще в утробе матери и остаются неизменными в течение всей жизни [6, с. 48]. Именно этот факт позволяет использовать данную информацию в расследовании преступлений.

Методы дактилоскопии для идентификации человека используются уже давно, но этих методов в нашем мире уже недостаточно, поэтому следует учитывать накопленный опыт и достижения в области дерматоглифики, которые необходимы в криминалистике, а именно:

¹ © Потокин Р. С., 2022.

- распознавание этнической принадлежности;
- определение возрастных и половых признаков лиц;
- выделение дерматоглифических особенностей у лиц, совершающих насильственные преступления на сексуальной почве и т. д. [3, с. 8].

В настоящее время экспертам не нужно самостоятельно выявлять информацию с пальцев рук, так как существуют современные электронные сканеры [2, с. 65]. При этом также необходимо обрабатывать информацию и проводить математические расчеты с помощью ПЭВМ [4, с. 219], так как вручную определить большие характеристические данные по отпечаткам пальцев невозможно [7, с. 16].

В свою очередь, дермато-психологическая характеристика позволяет не только более точно определить направление розыска подозреваемого, но и применять эту информацию в рамках стратегии подготовки к допросам, определения их последовательности, проверке версий о формах распределения ролей в рамках соучастия [4, с. 158].

В настоящее время ученые делают акцент на обнаружении признаков особенностей дерматоглифики лиц, совершивших различные преступления. Так, по данным В. В. Яровенко у преступников в 94 % случаев наблюдается асимметрия гребневого счета [9, с. 37]. Данные сведения имеют важное значение в качестве первичных данных на первоначальном этапе расследования для выдвижения обоснованных следственных версий, планирования расследования для установления подозреваемых в совершении преступлений, а также могут служить основой для построения тактического характера действий следователя при общении с подозреваемым.

Вышесказанное подтверждает то, что дерматоглифика имеет ряд методов, которые важны для решения важных криминалистических задач. В связи с этим комплексный подход в совокупности с другими науками дает возможность установления особенностей психофизиологического портрета лиц, который позволит сузить круг поиска разыскиваемых, а также определить тактику дальнейших действий при общении с гражданами.

Список литературы

1. Беляев М. В., Четвергов М. А. К вопросу о выявлении следов рук на стреляных пулях и гильзах // Интерполитех-2017 : Сборник материалов выставки средств обеспечения безопасности государства, Москва, 17–20 октября 2017 г. М. : Московский университет МВД России имени В.Я. Кикотя, 2017.
2. Хрестоматия по дерматоглифике : сборник статей / [Н. Н. Богданов и др.]. М., 2006.
3. Демин К. Е., Федорович В. Ю. Трасология: особенности составления экспертных заключений : учебное пособие / под ред. Н. П. Майлис. М. : Московский университет МВД России имени В.Я. Кикотя, 2003.
4. Дробинин Д. В. Возможности использования дерматоглифики в раскрытии и расследовании преступлений // Актуальные проблемы современного уголовного процесса России. Самара : Самарский университет, 2008. С. 156–161.

5. Злобин С. Г. К вопросу криминалистической классификации пороскопических и эджеоскопических признаков // Криминалистика и судебно-экспертная деятельность в условиях современности : Материалы IV Международной научно-практической конференции, Краснодар, 29 апреля 2016 г. Краснодар : Краснодарский университет Министерства внутренних дел Российской Федерации, 2016. С. 218–224.

6. Криминалистическая техника : учебник для вузов / К. Е. Демин [и др.] ; отв. ред. К. Е. Демин. М. : Юрайт, 2020.

7. Совершенствование системы криминалистического описания объектов справочник / [В. В. Бушуев и др.]. М. : Московский университет МВД России имени В.Я. Кикотя, 2021.

8. Хить Г. Л., Ширококов И. Г., Славолубова И. А. Дерматоглифика в антропологии / отв. ред. И. Г. Ширококов. СПб. : Нестор-История, 2013.

9. Яровенко В. В. Криминалистическая дерматоглифика // Юридические исследования. 2013. № 4. С. 351–372.

Сафонов А. А.¹,

*доцент кафедры технико-криминалистического обеспечения
экспертных исследований*

учебно-научного комплекса судебной экспертизы

Московского университета

МВД России имени В.Я. Кикотя,

кандидат юридических наук, доцент

Бондарева И. О.²,

старший преподаватель кафедры

уголовного процесса и криминалистики

Новороссийского филиала

Краснодарского университета

МВД России, кандидат юридических наук

К ВОПРОСУ ОБ УЧАСТИИ СПЕЦИАЛИСТА-КРИМИНАЛИСТА В ПРОЦЕССУАЛЬНЫХ ДЕЙСТВИЯХ ПРИ РАССЛЕДОВАНИИ ПРЕСТУПЛЕНИЙ

Уголовно-процессуальное законодательство предусматривает самостоятельную процессуальную фигуру специалиста, который может участвовать в любых следственных действиях, оказывая помощь следователю в собирании и исследовании доказательств.

Специалист – лицо, обладающее специальными знаниями, привлекаемое к участию в процессуальных действиях в порядке, установленном УПК, для содействия в обнаружении и изъятии предметов и документов, применении технических средств в исследовании материалов уголовного дела, для постановки вопросов эксперту, а также для разъяснения сторонам и суду вопросов, входящих в его профессиональную компетенцию

В соответствии с уголовно-процессуальным кодексом следователь вправе привлечь специалиста для участия в следственном действии, но при этом следователь должен удостовериться в его компетенции (ст. 168 УПК РФ).

По мнению П. П. Ищенко, а с ним нельзя не согласиться, специалисты привлекаются к участию в следственных действиях [2, с. 12–18]:

1) при отсутствии соответствующих специальных знаний и навыков у следователя;

2) при недостаточном овладении следователем приемами и средствами быстрого и доброкачественного выполнения той или иной работы, требующей специальных знаний и навыков;

3) при необходимости из этических или тактических соображений поручать совершение определенных действий именно специалисту;

4) при одновременном применении ряда средств криминалистической техники;

5) при необходимости выполнить большой объем работы, требующей специальных знаний и навыков.

¹ © Сафонов А. А., 2022.

² © Бондарева И. О., 2022.

Анализ литературы, посвященной рассматриваемой проблеме, а также практики привлечения специалиста к участию в производстве следственных действий позволяет выделить основные виды помощи, оказываемой специалистами в обнаружении, закреплении и изъятии доказательств. К ним относятся: криминалистическая (в широком смысле), методическая, консультативная и техническая помощь, которая выражается:

1) в обнаружении доказательств – выявлении следов и предметов (в том числе и микроскопических размеров), «проявлении» слабовидимых и невидимых следов;

2) объяснении механизма образования следов и повреждений;

3) оказании помощи в фиксации доказательств, специалисты при этом:

– помогают грамотно и полно описать обнаруженные доказательства в соответствующем протоколе;

– используют наглядные средства фиксации для запечатлевания доказательств (фотосъемка, видеозапись, составление схематических зарисовок, чертежей и т. п.);

– изготавливают всевозможные оттиски, слепки и копии следов, передающие признаки внешних свойств следообразующего предмета.

Кроме того, специалист-криминалист помогает следователю правильно изымать и упаковывать обнаруженные доказательства и получать образцы для сравнительного исследования.

Существует мнение, что специалисты-криминалисты принимают участие в выдвижении версий о событии происшествия. Поскольку при этом не происходит «обнаружения, фиксации и изъятия доказательств» и данная деятельность не находит отражения в процессуальных документах, так как осуществляется вне рамок процессуального действия, то участие специалистов в выдвижении версий точнее будет отнести к непроцессуальному виду помощи. [2, с. 21–25] Другое дело – проверка выдвинутых версий, осуществляемая в ходе проведения следственных действий. Здесь, как правило, обнаруживаются новые доказательства, поэтому участие специалиста-криминалиста в проверке версий будет являться процессуальным видом помощи следователю, а именно:

– методическая помощь – состоит в отработке приемов обнаружения, фиксации и изъятия доказательств, она реализуется как в рамках следственного действия, так и за его пределами;

– консультативная помощь – ее могут оказывать все специалисты (в том числе и «криминалисты»). Она заключается в разъяснениях, советах, консультациях, сообщении сведений справочного характера и т. п., содействующих обнаружению, фиксации и изъятию доказательств;

– техническая помощь – это производство фотосъемки и видеозаписи, использовании некоторых поисковых приборов, в составлении планов, схем и т. д.

Таким образом, техническая помощь, направленная на обнаружение, закрепление и изъятие доказательств, оказываемая специалистами следователю, сводится к содействию:

– в обнаружении доказательств;

- фиксации доказательств;
- осмотре и изъятии следов и вещественных доказательств.

Расследование преступления во многом зависит от своевременного, полного обнаружения на месте происшествия следов и иных доказательств, закрепления, изъятия и использования их для изобличения преступников.

Чаще всего следы в ходе проведения процессуальных действий обнаруживаются с помощью соответствующих технико-криминалистических средств и приемов, расширяющих границы чувственного восприятия следователя.

Нормы уголовно-процессуального закона допускают, но не предписывают применение технико-криминалистических средств в ходе расследования.

Практика же выработала строгие требования к применению технико-криминалистических средств и приемов при осмотре: обязательное фотографирование материальной обстановки места происшествия, производство необходимых измерений, изготовление оттисков или слепков с обнаруженных следов и т. д. Неприменение в отдельных случаях технико-криминалистических средств расценивается судом как серьезный недостаток работы следственных подразделений и может повлечь за собой возвращение уголовного дела на дознание.

Применять технико-криминалистические средства при исследовании материальной обстановки места происшествия могут лишь указанные в законе лица (к ним относятся: лицо производящее дознание, следователь, специалист, прокурор-криминалист, эксперт, суд) в пределах своей компетенции.

Невозможно не согласиться с мнением Р. С. Белкина, что технико-криминалистическими средствами являются любые предметы, приборы, приспособления, оборудование, инструменты и материалы, если они используются для собирания и исследования доказательств или для выявления фактических данных, которые могут стать доказательствами по делу, а также для обнаружения преступления и лиц, его совершивших [1, с. 25–34].

Технико-криминалистические средства, с помощью которых обнаруживаются, фиксируются, предварительно исследуются и изымаются следы, являются основными, а средства транспорта, связи и звукозаписи – дополнительными.

Наиболее рациональные и эффективные способы использования технико-криминалистических средств при собирании и исследовании доказательств называются технико-криминалистическими приемами.

При исследовании материальной обстановки в ходе осмотра места происшествия применяются следующие приемы:

1. Обнаружение доказательств (осмотр объектов с помощью разнообразных оптических средств, под определенным углом зрения или в особых условиях освещения, а также смачивание, опыление, окуривание специальными веществами мест предполагаемого нахождения следов преступника).

2. Их фиксация (описание в протоколе осмотра места происшествия, осуществление фотосъемки и видеозаписи, измерение, вычерчивание планов или составление схематических зарисовок, снятие копий или изготовление слепков и оттисков со следа, обработка следов на объекте с целью сохранения их состояния и признаков).

3. Изъятие (извлечения предметов, либо их частей со следами, а также вещества следа, перенос следа на другую поверхность).

Результаты применения технико-криминалистических средств и приемов имеют доказательственное значение лишь в случае соблюдения определенных требований.

Технико-криминалистические средства и приемы должны применяться на основе уголовно-процессуального законодательства.

Правовые основы применения технико-криминалистических средств и приемов – это система установленных уголовно-процессуальным законом и подзаконными актами правил, которые определяют условия допустимости, цели, содержание и порядок использования этих средств и приемов следователем, работником органа дознания, специалистом, экспертом и судом.

Ряд норм уголовно-процессуального закона устанавливает общие принципы допустимости применения названных средств и приемов в целях расследования:

- это нормы, выражающие требования всесторонности, полноты, объективности и быстроты расследования, определяющие и гарантирующие права граждан в ходе расследования;

- это нормы, указывающие на пределы доказывания как на фактические пределы применения технико-криминалистических средств и приемов.

Другие нормы регулируют применение технико-криминалистических средств в ходе расследования. Они содержат указания на возможность использования таких средств при проведении процессуальных действий, а также предусматривают формы и цели их применения.

Используемые при осмотре места происшествия технико-криминалистические средства и приемы должны быть научно обоснованны. Их научная состоятельность проявляется в точности и истинности полученных результатов. Научная обоснованность технико-криминалистических средств и приемов проверяется практикой.

Р. С. Белкин понимает под научной обоснованностью средств и приемов раскрытия преступлений [1, с. 34–38]:

- научность средств или приема по источнику происхождения (результат научных изысканий) или средству проверки (научная проверка рекомендаций практики);

- соответствие средства или приема современным научным представлениям, современному состоянию науки или техники;

- возможность научного предвидения результатов применения средства или приема и определения степени точности этих результатов;

- возможность заблаговременного обоснованного определения наиболее оптимальных условий применения средства или приема.

Исследование материальной обстановки места происшествия и использование технико-криминалистических средств не должно быть сопряжено с опасностью для жизни или здоровья граждан, влечь за собой повреждения или уничтожения имущества, унижать честь и достоинство людей, препятствовать осуществлению ими своих процессуальных и иных прав. Это положение выте-

кает непосредственно из таких общих принципов расследования, как соблюдение законности, гуманность и демократизм российского права.

При исследовании материальной обстановки места происшествия используются лишь те технико-криминалистические средства и приемы, которые дают возможность лицу, производящему осмотр, быстро получить объективную информацию о расследуемом событии, обнаружить и изъять следы преступления при наименьших затратах физических сил, времени и средств.

Используя технические средства и приемы, необходимо заботиться о сохранении исследуемого объекта, избегать неоправданного повреждения или разрушения его. Следует иметь в виду возможность проведения в дальнейшем экспертных исследований объекта.

Наибольший эффект от применения научно-технических средств в процессе проведения процессуальных действий достигается в тех случаях, когда применение этих средств является органической частью действий самого следователя. Всякий разрыв в подобного рода действиях невольно приводит к нарушению постоянного и непрерывного процесса логического осмысливания следователем всех результатов процессуального действия в их совокупности. Однако пользоваться технико-криминалистическими средствами следователь не всегда может. Нередко он не обладает достаточными практическими навыками их применения. В связи с этим следователю целесообразно воспользоваться помощью специалиста-криминалиста, который осуществит ее на уровне новейших рекомендаций криминалистики, сэкономит время и силы следователя, при этом увеличится количество и повысится качество собранной доказательственной информации.

Институт специалиста, участвующего в процессуальных действиях, принципиально отличается от института судебных экспертиз. Эксперт, получив задание от следователя, выполняет его самостоятельно и предоставляет следователю итоги работы в форме заключения. Установленные заключением эксперта фактические данные являются доказательством, заключение эксперта признано источником доказательств. При установлении фактов он не связан в выборе научных методов и средств. За заведомо ложное заключение эксперт несет уголовную ответственность.

Специалист же не устанавливает фактов самостоятельно. Его деятельность не является источником доказательств и ограничена рамками участия в определенном процессуальном действии. Кроме того, деятельность специалиста осуществляется под руководством следователя. В связи с этим специалиста не предупреждают об уголовной ответственности за заведомо ложные сведения.

Приемы и методы действия специалиста, в частности связанные с использованием криминалистической техники, возможны лишь в том случае, если они не допускают различных толкований у лиц, участвующих в процессуальных действиях, понятны им и не требуют для их оценки специальных знаний. Специалист ограничен в своей работе временем проведения процессуального действия, а чаще всего – временем его определенного этапа.

Список литературы

1. Белкин Р. С. Вопросы теории судебной экспертизы и совершенствования деятельности судебно-экспертных учреждений. ВНИИСЭ, 1988.

2. Ищенко П. П. Специалист в следственных действиях : Уголовно-процессуальные и криминалистические аспекты. М., Юридическая литература, 1990.

Становая О. В.¹,

преподаватель кафедры криминалистики

учебно-научного комплекса по предварительному следствию

в органах внутренних дел

Волгоградской академии МВД России

ОСОБЕННОСТИ ОТОБРАЖЕНИЯ СЛЕДОВ ПОДОШВЫ ОБУВИ, ОБРАЗОВАННЫХ НА ТКАНЕВЫХ, НЕРОВНЫХ ПОВЕРХНОСТЯХ С МЯГКОЙ ПОДЛОЖКОЙ

Следам обуви в криминалистике уделяется достаточно много внимания. И не даром, ведь по данным следам можно узнать много значимой информации о преступнике: это размер и тип его обуви, особенности походки, приблизительно его рост, количество преступников на происшествии, места проникновения в помещение и т. д. Особенно ценной информацией обладают те следы обуви, которые пригодны для ее идентификации.

Следы обуви встречаются и изымаются практически на всех преступлениях. Картотека со следами обуви, изъятых с мест нераскрытых преступлений, по количеству карточек уступает лишь картотеки следов пальцев рук.

При осмотрах мест происшествий следы обуви обнаруживаются почти на всех поверхностях и предметах, например таких как: почва, линолеум, бумага, ткань, подоконник, стулья, металл и т. д.

Механизм образования поверхностных и объемных следов обуви на различных поверхностях хорошо изучен и описан, в учебных заведениях курсанты по учебной программе проводят экспертизы следов обуви, оставленных в основном на земле, листе бумаге или по изъятому гипсовому слепку.

Однако на практике очень часто приходится сталкиваться со следами обуви, оставленными на различных тканях, например на обтяжке стульев, диванах, обитой тканью дверях, коврах и т. д. В силу особенностей строения поверхности таких объектов, которые следы нечетко отображают рельеф подошвы, у экспертов могут возникать трудности в обнаружении, изъятии и производстве экспертиз по таким следам.

Для устранения данного пробела в статье будут рассмотрены особенности отображения общих и частных признаков подошвы обуви в следах, образованных на ткани, с неровной поверхностью и мягкой подложкой, а также даны практические советы при работе с такими объектами на месте происшествия и при производстве экспертиз.

В ходе дальнейшей работы для проведения экспериментов был взят ботинок на левую ногу. Подошва ботинка изготовлена из полимерного материала черного цвета, низ подошвы имеет соответствующий рельефный рисунок (рис. 1). На подошве острым предметом (канцелярским ножом) были образованы частные признаки большого и маленького размера, в частности были вырезаны фрагменты узора в трех местах, произведен один разрез и одно отверстие в элементах узора (рис. 1).

¹ © Становая О. В., 2022.

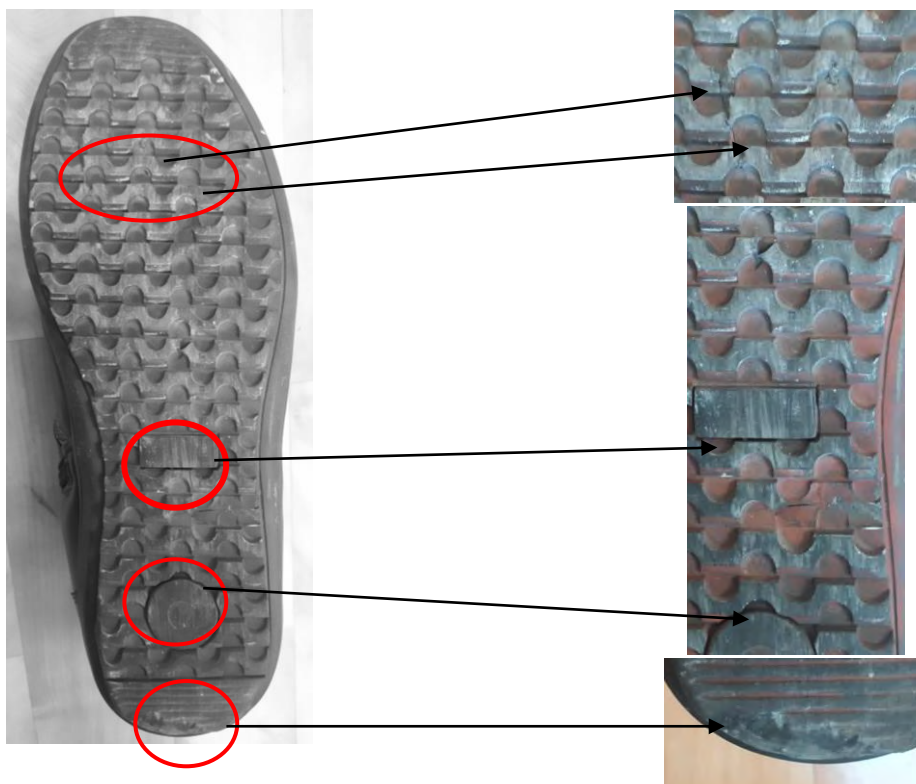


Рис. 1. Подошва ботинка с образованными на ней частными признаками

В качестве следовоспринимающей поверхности было выбрано сиденье стула, состоящее из анатомического деревянного каркаса, обтянутого плотной плотняной тканью серого цвета, под которой имеется подложка из поролона.

Для проверки механизма следообразования, а также устойчивости отображения общих и частных признаков подошвы ботинка был проведен экспертный эксперимент, в ходе которого: подошва ботинка для четкости образования следа была предварительно окрашена мелом, после чего на поверхности сиденья стула с различной степенью нажатия было образовано три следа обуви. Для иллюстрации был выбран один наиболее четкий след. (рис. 2).



Рис. 2. Экспериментальный след подошвы ботинка, образованный на сиденье стула

В ходе изучения данного следа было установлено: что на поверхности ткани стула отобразился след подошвы обуви на левую ногу, состоящий из наслоения

микрочастиц белого цвета. В следе четко просматриваются общие признаки подошвы, такие как рельефный узор в виде зигзагообразных линий, форма носочной и каблуточной частей, наружный и внутренний края, линейные размеры следа (длина, ширина).

В то же время промежуточная часть и каблуточная отобразились нечетко, в частности отдельные крупные элементы рисунка вообще не отобразились. Следует отметить, что при визуальном наблюдении такого следа под углом 90° к поверхности сиденья след слабо просматривается, видны только общие очертания краев подошвы, рисунок не просматривается.

В ходе изменения освещения следа, что достигается путем наклона стула под различным углом (косопadaющее) след становится четко видимым.

При предварительном сравнении рисунка следа обуви на стуле и рисунка подошвы ботинка установлено, что при совпадении общих признаков (размера, формы носочной и каблуточной частей) элементы рисунка совпадают частично, в частности с следе имеется искажение формы овалов и линий, нечетко просматривается граница только одного крупного частного признака в каблуточной части. Остальные экспериментально образованные признаки не просматриваются.

Решить вопрос об идентификации обуви по данному следу и даже ответить на вопрос о совпадении рисунка следа и подошвы ботинка из-за имеющихся искажений очень затруднительно.

В связи с этим для усиления контраста след был откопирован на темную дактилоскопическую пленку (рис. 3, вид справа).

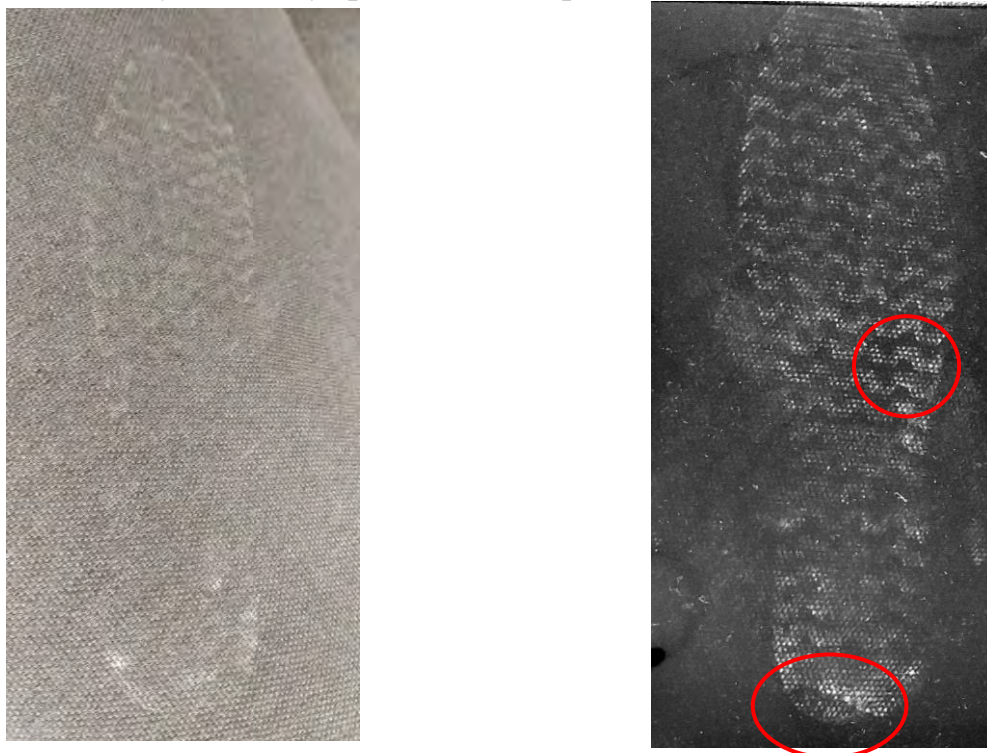


Рис. 3

Слева – экспериментальный след подошвы ботинка, образованный на сиденье стула, вид при косопadaющем освещении, справа – копия того же следа, изъятая на темную дактопленку.

В ходе изучения следа обуви, изъятого на темную дактопленку, установлено, что на ее поверхности более четко и полно откопирован вышеуказанный след обуви. В следе стал четко просматриваться рельефный узор в виде зигзагообразных линий, границы овалов и линий отобразились с малыми искажениями. Кроме того, в следе стали просматриваться два крупных частных признака. (рис. 3, вид справа), мелкие признаки разрез и отверстие не отобразились. Также в следе на дактопленке видна структура ткани стула в виде белых точек.

Сравнением рисунка следа обуви откопированного на пленку и рисунка подошвы ботинка теперь можно сказать уверенно, что след обуви на стуле мог быть оставлен ботинком на левую ногу. Количество отобразившихся частных признаков в следе не позволяет сделать категорический положительный вывод о том, что след на стуле оставлен конкретным ботинком.

Таким образом проведенный эксперимент по следу обуви позволяет сделать следующие выводы.

Следы обуви на тканевых, неровных поверхностях с мягкой подложкой могут четко и полно отображаться. Механизм их образования зависит от множества факторов: материала подложки и вида ткани, степени загрязненности подошвы обуви, площади, времени и силы контактирования материала с подошвой, формы и рельефа следовоспринимающей поверхности.

Крупные частные признаки на подошве, такие как вырезы части узора, могут четко отображаться в следах. Следует учитывать, что в поверхностных следах отображаются только те признаки, которые образованы на выступающих частях рельефного рисунка.

Мелкие частные признаки подошвы, такие как порезы, отверстия, неровности в следах на тканях с мягкой подложкой не отображаются.

Отображение общих признаков: рельефный рисунок, овалы, линии, фигуры и т. д. – может значительно искажаться, за счет растягивания материала. Крупные элементы рисунка подошвы также могут не отобразиться за счет неровной поверхности стула.

При работе на месте происшествия с такими следами нужно учитывать, что многие следы обуви на поверхности тканей не видны. Для их обнаружения необходимо изменить угол визуального осмотра, использовать косопадющее освещение. Фотографировать данные следы также обязательно при различных углах освещения. При производстве экспертизы для улучшения контраста и выявления всех признаков обязательно копировать следы на дактопленку.

Также при обнаружении следов обуви на тканях следует знать, что отображение рисунка подошвы обуви в следе может значительно отличаться от рисунка самой подошвы.

Знание экспертами механизма образования следов обуви на тканях с неровной поверхностью и мягкой подложкой, а также отображения их общих и частных признаков позволит специалисту при осмотрах мест происшествий более тщательно подходить к их обнаружению, фиксации и изъятию, а в случае отображения в них совокупности частных признаков и идентифицировать обувь.

Данная информация будет полезна для экспертов практиков, а также курсантов и слушателей образовательных учреждений МВД России при изучении дисциплины «Трасология и трасологическая экспертиза».

Бондаренко Р. В.¹,
доцент кафедры исследования документов
учебно-научного комплекса судебной экспертизы
Московского университета
МВД России имени В.Я. Кикотя,
кандидат юридических наук, доцент

Гусев Г. Ю.²,
курсант 602 учебного взвода
института-факультета судебной экспертизы
Московского университета
МВД России имени В.Я. Кикотя

ЭКСПЕРТНЫЕ ОШИБКИ: НЕДОСТАТОЧНАЯ КОМПЕТЕНТНОСТЬ ИЛИ ЧЕЛОВЕЧЕСКИЙ ФАКТОР?

Эксперт, как и каждый из нас, способен допускать ошибки. Но его ошибки, которые были сделаны в ходе изучения представленного материала на экспертизу или в результате составления заключения по проделанной работе, влекут за собой правовые последствия, одним из которых является признание заключения недостаточно доказательственным. Что же такое «экспертная ошибка»? Каково влияние объективных и субъективных факторов появления «экспертных ошибок»?

Согласно толковому словарю русского языка Ожегова под ошибкой понимают «неправильность в действиях, мыслях» [6]. Многие ученые-юристы так или иначе рассуждают о сущности понятия «ошибка». В юридическом понимании сложилось два подхода к определению дефиниции «ошибка». По мнению одних ученых, ошибка – результат (А. Б. Лисюткин) [4], другие – действие (А. Б. Соловьев) [7]. Каждый из этих подходов имеет весомую доказательственную базу в поддержку своих занимаемых позиций.

Важно заметить, что значение словосочетания «экспертная ошибка» тоже является предметом пристального внимания и нуждается в толковании с научной точки зрения. Известные деятели и ученые в области экспертологии и криминалистики изучали в своих работах этимологию «экспертной ошибки». Под данным термином криминалист Н. С. Белкин понимал расхождение действий эксперта с объективной реальностью, не соответствие целям исследования и дача заключения, которое является результатом искажения суждений исследующего [1, с. 157]. С предложенным определением согласна и Е. Р. Россинская. Она употребила предложенный термин в комментарии статей Федерального закона «О государственной судебно-экспертной деятельности» [8].

Эксперт может допустить ошибку ввиду объективных и субъективных факторов. В основе субъективных факторов находится волевое, психологическое и моральное отношение исследующего к итогам проведенной экспертизы. На основании таких понятий, как неосознавание результатов своей деятельности,

¹ © Бондаренко Р. В., 2022.

² © Гусев Г. Ю., 2022.

случайность выбора, уклонение от наступления нежелательных последствий можно сделать вывод о том, является ли деяние случайной экспертной ошибкой или же оно совершено намеренно, чтобы исказить заключение.

По словам В. В. Бушуева, субъективная ошибка эксперта может быть порождена различными факторами [2, с. 23–36]. К примеру, сложной обстановкой, в которой эксперт не всегда сможет найти верный способ исследования, ограниченностью во времени, наличием иных экспертиз, которые тоже нужно провести. Еще примером может стать личная проблема эксперта, которая способна на время выбить его из «рабочей колеи».

Н. П. Майлис говорит о том, что помимо таких качеств, как профессионализм, умение увидеть ситуацию со всех сторон, способность к критическому и логическому мышлению, важно учитывать и предрасположенность к нестандартному мышлению, честность, добросовестность, умение не думать шаблонно, а также противостоять предубеждениям [5, с. 151–154].

По словам Е. Г. Журавлевой и Е. В. Сутыриной, важно принимать во внимание, что когда эксперт проводит экспертизу, то ему нужно быть убежденным в правильности и верности своих выводов и не поддаваться чужому мнению, которое не всегда является компетентным [3, с. 105–112]. Внушение, которое возможно будет оказываться со стороны следователя, дознавателя, руководителя, может выражаться в следующем: высказывание своей точки зрения касательно итогов исследования, которое в последующем возможно повлияет прямо или косвенно на сознание эксперта, что в итоге приведет к искажению выводов исследования.

В конкретной ситуации речь идет о воздействии в отношении исследуемого, которое достаточно сложно определить, зафиксировать и уличить в нем иное лицо. Такие формулировки способны скрывать в себе угрозу в отношении эксперта, если тот не прислушается к ним, тем самым заставив прийти к заранее определенным выводам. Лицам, проводящим исследование, нужно обращать внимание на такие уловки и не поддаваться им. Такого рода ситуация показывает, как важно сохранять непоколебимость в своем решении и беспристрастность при проведении экспертизы.

Представляется, что практичнее было бы обучать экспертов неким азам психологии, в частности – умению не поддаваться манипуляциям извне. Почти никому не нравится, когда ему указывают, что и как делать такими скрытыми способами. Получение знаний в данном направлении могло бы вызвать интерес среди лиц, которые проводят экспертизы. Помимо этого, данное направление способствовало бы развитию критического мышления и расширению кругозора.

Упомянув экспертные ошибки, нужно принимать во внимание не только субъективные причины, но и объективные, учитывать их взаимосвязь. Трудно поверить в то, что эксперт может быть неправ, может допустить промах по своей вине, так как от его заключения зависит чья-то судьба. И такие недочеты негативно сказываются на имидже самого эксперта, правосудия в целом, потому как на основании заключения эксперта (и другой доказательственной базы по делу) может быть обвинен ни в чем не повинный человек.

Таким образом, экспертные ошибки – это результат деятельности лица, проводящего экспертизы, со всеми ее особенностями, нормативной и методологической базой, которая не всегда является совершенной, и человеческим фактором, проявляющимся в том, что не всегда экспертиза может быть выполнена на все сто процентов правильно. Так или иначе, их нужно находить, анализировать, и предпринимать ряд действий по их устранению. Иначе они способны дискредитировать экспертную деятельность, подставить под сомнение работу органов правосудия.

Список литературы

1. Белкин Р. С. Криминалистическая энциклопедия. М. : БЕК, 1997.
2. Бушуев В. В. Экспертные ошибки: причины и профилактика // Вестник Московского университета МВД России. 2015. № 3. С. 23–26.
3. Журавлева Е. Г., Сутырина Е. В. Исследование проблем подготовки экспертных кадров в области производства строительно-технических экспертиз // Известия вузов. Инвестиции. Строительство. Недвижимость. 2016. № 1. С. 105–112.
4. Лисюткин А. Б. Ошибка как категория правоуправления (теоретико-методологический аспект) : дис. ... д-ра юрид. наук. Саратов, 2002.
5. Майлис Н. П. Факторы, определяющие эффективность развития судебно-экспертной деятельности // Вестник Московского университета МВД России. 2022. № 3. С. 151–154.
6. Ожегов С. И. Словарь русского языка. 14-е изд., стер. М. : Рус. яз., 1982.
7. Соловьев А. Б. Использование полученных доказательств в досудебных стадиях уголовного судопроизводства России (уголовно-процессуальные и криминалистические проблемы). М. : Юрлитинформ, 2019.
8. Федеральный закон от 31 мая 2001 г. № 73-ФЗ «О государственной судебно-экспертной деятельности в Российской Федерации» // СПС «КонсультантПлюс». URL.: https://www.consultant.ru/document/cons_doc_LAW_31871/.

Беляев М. В.¹,

*заместитель начальника кафедры оружиеведения и трасологии
учебно-научного комплекса судебной экспертизы*

Московского университета

МВД России имени В.Я. Кикотя,

кандидат юридических наук

Четвергов М. А.²,

старший преподаватель кафедры

оружиеведения и трасологии

учебно-научного комплекса судебной экспертизы

Московского университета

МВД России имени В.Я. Кикотя

ВОЗМОЖНОСТИ РАСШИРЕНИЯ КОМПЕТЕНТНОСТИ ЭКСПЕРТА-ТРАСОЛОГА ПРИ ПРОВЕДЕНИИ ЭКСПЕРТИЗЫ МАРКИРОВОЧНЫХ ОБОЗНАЧЕНИЙ

Непрерывное и стремительное развитие науки, техники и технологий в современном мире создает благоприятные условия для расширения компетентности судебного эксперта, особенно эксперта-траसолога.

Экспертиза измененных маркировочных обозначений транспортных средств представляет собой достаточно сложное многогранное исследование. Применяются различные методы анализа информации о транспортном средстве. Стоит обратить внимание, что, по нашему мнению, в экспертизе данного рода прежде всего применяются положения методики трасологического исследования изделий массового производства, поскольку решение вопросов тесно связано с изучением технологией изготовления автомобилей, нанесения и изменения маркировочных обозначений, соответствия техническому регламенту. Однако дополнительно эксперту требуются смежные познания в области электронной диагностики, автомобильной инженерии, экспертизы материалов, веществ и изделий.

Следует отметить, что эксперты криминалистических видов исследования также сталкиваются с вопросами «оригинальности» маркировочных обозначений, например, при исследовании запорно-пломбировочных устройств или огнестрельного оружия. В связи с этим представляется не совсем обоснованным относить в системе МВД России рассматриваемую экспертизу исключительно к компетенции автотехника [1]. Однако в данной статье речь не об этом.

В практической деятельности экспертных подразделений, выполняющих экспертизу маркировочных обозначений, традиционно решаются два вопроса:

– подвергались ли изменению маркировочные обозначения представленного автомобиля (объекта) в целом или его агрегатов (механизмов)? Если да, то каким способом?

– каково первоначальное содержание идентификационного номера исследуемого транспортного средства?

¹ © Беляев М. В., 2022.

² © Четвергов М. А., 2022.

Как правило, решение первого диагностического вопроса не вызывает серьезных затруднений при выполнении исследования. Полный, рекомендуемый методикой, комплекс действий позволяет однозначно решить данный вопрос.

Что касается решения второго вопроса, идентификационного характера, то тут ситуация неоднозначная. Нередки случаи, когда традиционное химическое травление не позволяет получить положительные результаты. Также стоит отметить, что имеются технологии изменения маркировочных обозначений, при которых химическое травление заведомо нецелесообразно (например, такие способы изменения маркировочных обозначений, как замена фрагмента маркируемой панели или всей панели со знаками идентификационного номера автомобиля). В таком случае эксперт осуществляет исследование комплекса дополнительной маркировки транспортного средства (далее – ТС. В некоторых источниках специальной литературы дополнительную маркировку также называют – маркировка второстепенной значимости).

Дополнительная маркировка (далее – ДМ) представляет собой комплекс материально-информационных ресурсов, исследование которых при комплексном подходе позволяет установить первоначальное содержание идентификационного номера ТС.

Стоит обратить внимание, что ДМ может содержать в своей структуре, как и непосредственно идентификационный номер (VIN) ТС, так и производственные данные, способные персонализировать конкретный экземпляр ТС.

По нашему мнению, к объектам ДМ относятся [2, с. 194]:

- серийные номера основных узлов и агрегатов ТС (двигатель, АКПП, мосты, раздаточные коробки и пр.);
- электронные носители информации;
- данные системы пассивной безопасности;
- данные противоугонных систем (на примере систем «Литэкс», «ДатаДот»);
- номер заказа ТС.

И так, после того как попытки выявить VIN на штатном месте не увенчались успехом по причине удаления знаков вместе со слоем металла, шанс его установления все же остается. Эта область исследования затрагивает уже не сами знаки VIN, так как они безвозвратно потеряны, а знаки дополнительной маркировки.

Основным маркировочным обозначением второстепенной значимости любого автомобиля является номер двигателя, который фигурирует во всех учетных документах наравне с VIN. Если известно это обозначение, то проблем с установлением VIN следственным путем не возникает. Преступники об этом помнят, и эти два обозначения всегда ими уничтожаются. Таким образом, ими предотвращается возможность идентификации автомобиля с помощью учетов государственных служб, в которых зарегистрирован данный автомобиль. Но опыт исследования маркировочных обозначений подобных автомобилей показал, что преступники пока оставляют нетронутыми многие другие обозначения, не понимая, что и они могут нести определенную информацию.

Все узлы и агрегаты, из которых состоит автомобиль, могут нести на себе три вида маркировочных обозначений: производственный номер (кодированное обо-

значение детали или механизма в целом), серийный номер и обозначение о его предназначении для установки на конкретный автомобиль.

Серийные номера наиболее дорогостоящих и ответственных агрегатов учитываются изготовителями при подготовке автомобиля к сборке независимо от того, изготовлены ли они на собственных мощностях или приобретены на стороне. Как правило, информация о серийных номерах разбивается по разделам, например: двигатель – турбонагнетатель, блок управления, топливный насос высокого давления; кабина – рулевой механизм, стояночный отопитель, сиденья (правое и левое); тормозная система – компрессор, механизм ABS; электрика – стартер, генератор, комбинация приборов сигнализации и управления, тахометр, магнитола; трансмиссия – КПП, ведущие мосты, оси, гидрозамедлители и дополнительные редукторы (рис. 1, 2) [3, с. 195].



Рис. 1. Маркировочные обозначения на двигателе ТС



Рис. 2. Маркировочные обозначения на коробке переключения передач ТС

Таким образом, начинает формироваться индивидуализирующая информация о каждом автомобиле. Первым пользователем такого рода информации является сам изготовитель, службы которого осуществляют контроль соответствующей комплектации автомобиля на стадии сборки и сразу по ее завершении по сборочной карте. После того как проверена комплектация и не выявлено ни одного отклонения от требования заказа, в сборочную карту заносится дата завершения сборки, и она передается в архив предприятия.

Таким образом, существует возможность в очередной раз воспользоваться информацией о комплектации того или иного автомобиля узлами и агрегатами с определенными серийными номерами, т. е. решать обратную задачу. Зная серийный номер определенного агрегата, попытаться узнать, на какой автомобиль его установил изготовитель. Если изготовитель или его представительство (например, на территории России) сочтет нужным оказать помощь, то информация будет предоставлена.

Положительное решение вопроса будет зависеть в первую очередь от того, насколько корректно он будет поставлен. Дело в том, что информационные системы изготовителями создаются исключительно для решения своих задач. В системах содержится множество позиций, характеризующих тот или иной изготовленный ими автомобиль, но получить автоматический доступ к полной информации на автомобиль можно только по определенным ключевым позици-

ям (серийным номерам определенных агрегатов и модельный год их производства). Таким образом, чтобы получить ответ, желательно указывать как можно больше признаков, индивидуализирующих данный автомобиль.

Переписывая серийные номера любых агрегатов исследуемого автомобиля, необходимо помнить, что они всего лишь составляющая часть автомобиля и могли быть заменены (либо могла произойти замена их табличек). В связи с чем актуально обращать внимание на места крепления узлов и агрегатов ТС. Для этого фиксировать соединительные элементы, их состояние. Наличие механических деформаций или нарушение специальных сервисных рисок (рис. 3–6). Также данная информация в полной мере актуальна при исследовании электронных блоков управления.



Рис. 3–6. Трасологические признаки снятия (перестановки) узлов и агрегатов ТС

Говоря о возможности установления первоначального содержания VIN по данным содержащихся на агрегатах ТС, необходимо затронуть организационно-правовой вопрос. Известно, что информацию о первоначальном VIN ТС возможно получить при помощи запроса на предприятие-изготовитель или его представительство. В экспертной практике имеются случаи направления запроса самостоятельно лицом, производящим исследование, что, по нашему мнению, не допустимо. В соответствии со ст. 57 УПК РФ эксперт не вправе самостоятельно собирать материалы для экспертного исследования. В связи с чем отмечаем о недопустимости направления запросов и тем более обобщения дан-

ной информации в экспертном заключении. Эксперт по результатам исследования уведомляет лицо, назначившего экспертизу, о такой возможности, указывая содержание обнаруженных маркировочных обозначений.

Подводя итог вышесказанному, можно сделать вывод, что расширение компетентности эксперта-трасолога позволяет исследовать «классические» объекты под новым «углом зрения» с применением современных средств, методов и методик, что в целом способствует раскрытию и расследованию преступлений.

Список литературы

1. Приказ МВД России от 29 июня 2005 г. № 511 «Вопросы организации производства судебных экспертиз в экспертно-криминалистических подразделениях органов внутренних дел Российской Федерации».

2. Четвергов М. А. Современное материально – техническое и информационное обеспечение экспертизы исследования маркировочных обозначений // Вестник экономической безопасности Московского университета МВД России имени В.Я. Кикотя. 2021. № 3.

3. Совершенствование системы криминалистического описания объектов: справочник / [В. В. Бушуев и др.]. М. : Московский университет МВД России имени В.Я. Кикотя, 2021.

*Гольцев Д. С.¹,
доцент кафедры оружейведения и трасологии
Московского университета
МВД России имени В.Я. Кикотя,
кандидат экономических наук*

*Суляева А. С.²,
научный сотрудник
учебно-научного комплекса судебной экспертизы
Московского университета
МВД России имени В.Я. Кикотя*

ИСПОЛЬЗОВАНИЕ АВТОМАТИЗИРОВАННЫХ БАЗ ДАННЫХ ДЛЯ ПРОВЕДЕНИЯ СУДЕБНЫХ ЭКОНОМИЧЕСКИХ ЭКСПЕРТИЗ

В условиях продолжающегося кризиса мировой экономической системы, а также под воздействием наложенных на Российскую Федерацию экономических санкций особо важное значение приобретает правильное и бесперебойное функционирование экономических механизмов, в связи с этим особое внимание стоит уделять возможности проведения, надлежащего расследование преступлений в сфере экономики.

В качестве одного из инструментов поддержания устойчивой деятельности экономических субъектов и механизмов выступает судебная экономическая экспертиза. Однако необходимо отметить, что в настоящий момент времени в судебной экономической экспертизе существует ряд проблемных вопросов и спорных моментов, разрешение которых позволит существенно повысить ее эффективность.

В первую очередь необходимо отметить, что в рамках судебных экономических экспертиз отсутствует четкая регламентации основных теоретических понятий. В нормативных правовых актах понятия предмета, объекта, целей и задач судебной экономической экспертизы четко не регламентированы. В настоящее время они нашли свое отражение только в научно-методических литературе.

Еще одним дискуссионным моментом, плавно вытекающим из изложенного выше, является запрет эксперту самостоятельно собирать материалы для проведения экспертизы (ст. 16 Закона о судебно-экспертной деятельности, п. 2 ст. 85 ГПК РФ, п. 4 ст. 57 УПК РФ, п. 6 ст. 46 КАС РФ).

Вместе с тем законодательство различает понятия:

- материалы в значении «материалы дела, подлежащие исследованию»;
- материалы в значении «информация, необходимая для производства судебной экспертизы».

Так, исходя из текущей экспертной практики информация, необходимая для производства судебной экспертизы относится к методике/процессу исследования).

¹ © Гольцев Д. С., 2022.

² © Суляева А. С., 2022.

Эксперту не запрещено самостоятельно собирать информацию для исследования. Исходя из этого, эксперт, не вступая в противоречие с законодательством, имеет право:

- на получение сведений из сети Интернет, находящихся в открытом доступе, «не является самостоятельным сбором материалов», поскольку данные сведения «не являются материалами дела..., а относятся к информации, необходимой для производства судебной экспертизы», «к методологии проведения экспертизы»;

- получение информации из общедоступных баз данных «не противоречит действующему законодательству в области экспертной деятельности»;

- сбор объектов-аналогов может осуществляться, поскольку они не относятся к «образцам для сравнительного исследования» в понимании процессуального права;

- осмотр объекта исследования, в ходе которого собирают иную информацию.

Исходя из всего вышесказанного, на наш взгляд, представляется целесообразным созданием и последующее внедрение специальных информационных экспертных систем, которые могут быть использованы для автоматизации проведения судебно-экономических экспертиз.

Информационная система есть совокупность технического, программного и организационного обеспечения, а также персонала, предназначенная для того, чтобы своевременно обеспечивать надлежащих людей надлежащей информацией.

Исходя из Федерального закона от 27 июля 2006 г. № 149-ФЗ «Об информации, информационных технологиях и о защите информации» под информационной системой понимается совокупность содержащейся в базах, данных информации и обеспечивающих ее обработку информационных технологий и технических средств» [2].

Согласно международному стандарту ISO/IEC 2382-1 информационная система – это система обработки информации, работающая совместно с организационными ресурсами, такими как люди, технические средства и финансовые ресурсы, которые обеспечивают и распределяют информацию [3].

Информационная экспертная система помощи судебно-экономическому эксперту должна иметь следующие функциональные возможности и аналитические инструменты, и справочную информацию:

1. Установочные данные по юридическим лицам, индивидуальным предпринимателям, арбитражным делам, государственным закупкам, телефонным номерам, доменным именам, адресам электронной почты, объектам интеллектуальной собственности, связанным и аффилированным лицам, возможным конкурентам компаний, на основе данных о совместных торгах, предполагаемых контрагентов компании и др.

2. Аналитические инструменты, позволяющие автоматически выявлять типовые признаки рисков, определять структуру собственников с учетом наличия связей аффилированными компаниями. В качестве дополнительного требования необходимо выделить, что анализ должен производиться на основе только

открытых источников информации, без учета погрешности, появляющейся из-за временной разницы в данных источников.

3. Инструменты, позволяющие проводить анализ финансово-экономической деятельности компании. Анализ должен включать агрегированную финансовую отчетность, графики, отражающие структуру и динамику ключевых показателей деятельности компании, рассчитанные на основе отчетности коэффициенты, таблицы с расчетом налоговой нагрузки и с возможностью сопоставления с аналогами по отрасли, финансовые показатели из 1, 2, 4 форм бухгалтерской отчетности и рассчитанные на их основании финансовые коэффициенты.

После окончания работы с информационной системой данные о юридических или физических лицах, а также проведенном финансово-экономическом анализе можно выгружать в виде стандартных и настраиваемых отчетов.

Разработка и внедрение подобных экспертных информационных систем позволят оптимизировать и алгоритмизировать деятельность эксперта-экономиста, что приведет к повышению эффективности и скорости производства судебных экономических экспертиз и исследований.

Список литературы

1. Прорвич В. А. Роль экономико-математических моделей и современных информационных технологий в методическом обеспечении судебно-экономических экспертиз. М., 2018.

2. Федеральный закон от 27 июля 2006 г. № 149-ФЗ «Об информации, информационных технологиях и о защите информации» // СПС «Консультант-Плюс». URL: <https://duma.consultant.ru/page.aspx?878565>.

3. Стандарт ISO/IEC 2382-1 // URL: <https://docs.cntd.ru/document/1200139532>.

Шутова А. С.¹,

*адъюнкт факультета подготовки научно-педагогических
и научных кадров Московского университета
МВД России имени В.Я. Кикотя*

К ВОПРОСУ ОБ ИНТЕГРАЦИОННЫХ ПРОЦЕССАХ В ТРАНСПОРТНО-ТРАСОЛОГИЧЕСКИХ ИССЛЕДОВАНИЯХ

С каждым днем транспортных средств на дорогах становится все больше, что многократно увеличивает риски дорожно-транспортных происшествий. По статистическим данным, только за первые 6 месяцев 2022 г. зарегистрировано 53 537 дорожно-транспортных происшествий, в которых погибли или получили травмы люди. В данных ДТП погибли 5 651 и получили ранения 67 708 человек. Наиболее массовыми видами ДТП явились столкновение транспортных средств (45,5 %) и наезд на пешехода (26,6 %) [1, с. 34]. В общем объеме преступлений уголовные нарушения ПДД составляют 4,1 % от общего количества [2]. В каждом из этих случаев для установления причин и условий возникновения ДТП необходимо привлечение сведущего лица, обладающими специальными познаниями в области транспортно-трассологических исследований.

На сегодняшний день транспортно-трассологические исследования как направление судебной экспертизы полостью не сформировано. Выделение данного исследования в отдельный вид обусловлено расширением возможностей судебной экспертизы, накоплением значительного объема специальных знаний в рассматриваемой научной области, совершенствованием материально-технического оборудования, а также появлением новых объектов исследования. Аналогичной точки зрения придерживаются многие ученые, например, по мнению Н. П. Майлис, транспортную трассологию необходимо считать самостоятельным направлением в структуре общей трассологии [3, с. 3]. Формированию данного вида экспертизы во многом способствуют активно протекающие во всех сферах науки интеграционные процессы.

Интеграционные процессы в целом в судебной экспертизе оказывают огромное практическое воздействие на темпы развития научного знания, формирование ее теоретического базиса и организацию научных исследований. По убеждению Т. В. Аверьяновой, «на современном этапе развития науки процессы интеграции научных знаний являются закономерными и вызваны взаимосвязью явлений в самой действительности, а также общностью проблем» [5, с. 273]. М. Г. Чепиков выделяет изучение проблем и перспектив интеграционных процессов как «одну из самых насущных потребностей нашего времени» [6, с. 11]. В аспекте рассматриваемой темы под интеграционными процессами следует понимать синтезирование селективных знаний из фундаментальных и прикладных наук в целях формирования основы междисциплинарных отраслей научного знания.

Выделение транспортно-трассологических исследований из структуры трассологии и автотехники можно также охарактеризовать и как процесс дифферен-

¹ © Шутова А. С., 2022.

циации научного знания. Его суть заключается в закономерном росте и усложнении специализированных знаний, ведущих к выделению в науке новых направлений, в целях более глубокого изучения их объектов. На сегодняшний день общепринятой является классификация экспертиз по предмету исследования, т. е. в зависимости от конкретных объектов. Данный принцип лежит и в основе существующего перечня родов и видов экспертиз, проводимых в экспертно-криминалистических подразделениях органов внутренних дел Российской Федерации, который установлен приказом МВД России от 29 июня 2005 г. № 511 «Вопросы организации производства судебных экспертиз в экспертно-криминалистических подразделениях органов внутренних дел Российской Федерации».

Стоит обратить внимание, что появление новых объектов, принципиально отличающихся по своей природе и свойствам, в совокупности с тенденциями интеграции и дифференциации научного знания способствуют пересмотру и дополнению существующего перечня экспертиз. Для их всестороннего изучения необходим, с одной стороны, комплексный и междисциплинарный подход, т. е. приложение знаний из различных областей наук – интеграция, с другой стороны, глубокий и специализированный – дифференциация. Таким образом, транспортно-трассологические исследования, а именно теоретическая и методологическая основа их проведения, представляют собой интеграционный процесс, дифференцированный из общей структуры трассологии.

Суть интеграционных процессов в том, что они обусловлены и объясняются тем, что смежные области науки возникают и развиваются не по независимым друг от друга направлениям, а взаимодействуя по разным проблемам. Первое направление – это формирование междисциплинарных учений и дисциплин. Синтез наук основан на единстве и взаимосвязи всех явлений и процессов, а также необходимости оценки их с различных точек зрения. Использование междисциплинарными науками, в частности транспортной трассологией, знаний и методов, выработанных фундаментальными и прикладными отраслями знания, такими как математика, физика трассология, автотехника, материаловедение и др., позволяет проводить качественное всестороннее исследование специфических объектов. Синтез знаний смежных наук позволяет выработать познавательные средства и методы высокого уровня, способствующие исследованию разнородных свойств, сложных современных объектов.

Вторым направлением интеграции является комплексный подход к решению вопроса формированию единого терминологического аппарата, созданию комплексного методологического подхода к исследованию неоднородных объектов для более глубокого исследования информации, содержащейся в вещественных доказательствах при установлении механизма ДТП. Сегодня представляется актуальным конкретизировать предмет, объект и определить задачи данного транспортно-трассологических исследований, проводимых сведущими лицами экспертно-криминалистических центров МВД России, особенно в части диагностических исследований.

Для производства транспортно-трассологического исследования в качестве специалиста (эксперта) привлекаются сведущие лица, обладающие специаль-

ными познаниями, компетенцией и компетентностью, необходимыми для производства соответствующего исследования. По нашему мнению, определение пределов компетентности и компетенции сведущего лица при проведении междисциплинарных исследований является третьим направлением интеграции.

В широком смысле под компетентностью понимают наличие у сведущего лица совокупности необходимых знаний и опыта для эффективной деятельности в заданной предметной области. *Компетентность* – возможность, готовность и умение использовать эти знания для решения поставленных задач. Е. Р. Россинская выделяет два вида компетенции: «объективную компетенцию», т. е. непосредственно объем знаний, которыми должен обладать эксперт, и «субъективную компетенцию», под которой понимает степень, где конкретный эксперт владеет необходимыми знаниями и навыками [7, с. 381]. В таком случае «субъективная компетенция» тождественна по смысловой нагрузке термину «компетентность».

Представляется, что в рамках рассматриваемого направления экспертной деятельности под компетенцией в данном случае целесообразно понимать степень владения синтезированной теорией и методиками трасологии, автотехники и материаловедения, а под компетентностью – субъективную возможность лица, производящего исследование, решать поставленные вопросы, относящиеся к предмету транспортно-трасологической экспертизы.

Следует особо подчеркнуть, что проведение транспортно-трасологических исследований невозможно осуществлять изолированно в рамках трасологии, автотехники или материаловедения. Эти исследования предполагают комплексное изучение объектов, сочетающее в себе необходимые аспекты из приведенных областей науки. Оно может осуществляться как одним специалистом, обладающим достаточным уровнем специальных знаний, так и группой лиц, специализирующихся на конкретном направлении в рамках комплексного исследования. С точки зрения целесообразности и рациональности организации работы экспертно-криминалистических подразделений наибольшее предпочтение отдается единоличному проведению транспортно-трасологических исследований. Это возможно благодаря освоению интеграционных знаний экспертом трасологом.

С практической точки зрения интеграция знаний требует соответствующей подготовки кадров. В качестве положительного примера реализации интеграционных процессов при подготовке экспертов-криминалистов можно привести программы обучения курсантов Московского университета МВД России имени В.Я. Кикотя. В данном случае процесс обучения будущих экспертов не ограничивается освоением криминалистических видов экспертиз. Интеграция знаний осуществляется посредством введения в курс подготовки дополнительных предметов, таких как «Исследование маркировочных обозначений», «Транспортно-трасологическая диагностика», «Криминалистическая экспертиза веществ материалов и изделий». В совокупности знания, полученные в процессе обучения, позволяют проводить на практике комплексные междисциплинарные исследования одним квалифицированным специалистом.

Предполагается, что интеграционный подход к процессу подготовки экспертов может способствовать оптимизации работы экспертно-криминалистических подразделений, сократить объем работ, выполняемых узконаправленными специалистами, что, в свою очередь, положительно скажется на времени производства исследований. Интеграционные процессы при рассмотрении в данном аспекте также могут стать решением проблемы нехватки специализированных кадров в регионах.

Таким образом, на основании вышеизложенного можно сделать вывод, что интеграционные процессы – это необходимость, диктуемая потребностями практики и активно идущим научно-техническим прогрессом. Транспортно-трасологические исследования являются одним из видов междисциплинарных исследований, для проведения которых следует применять интегрированные знания. Интеграция в данном случае имеет не только теоретическое значение, но большую практическую значимость, так как способна решить комплекс проблем, существующих на сегодняшний день: нехватка специализированных кадров, оптимизация времени производства экспертиз, повышение эффективности проводимых исследований. Учитывая актуальность транспортно-трасологических исследований, представляется первоочередной задачей определить пределы компетентности и компетенции эксперта транспортного трасолога и создать теоретическую и методологическую основу для производства данного вида исследований.

Список литературы

1. Дорожно-транспортная аварийность в Российской Федерации за 6 месяцев 2022 г. : Информационно-аналитический обзор. М.: НЦ БЦ БДД МВД России, 2022.
2. Краткая характеристика состояния преступности в Российской Федерации за январь-август 2022 г. // URL: <https://мвд.рф/reports/item/32515852/>.
3. Майлис Н. П. Прогнозирование трасологии как нового класса судебных экспертиз // Материалы вузовской юбилейной научно-практической конференции, посвященной 85-летию Р.С. Белкина и юбилеям его учеников // Ученые-криминалисты и их роль в совершенствовании научных основ уголовного судопроизводства. Ч. 1. М., 2007.
4. Майлис Н. П. Криминалистическая трасология как теория и система методов решения задач в различных видах экспертиз : дис. ... д-ра юрид. наук.
5. Аверьянова Т. В. Судебная экспертиза. Курс общей теории. М. : Норма, 2008.
6. Чепиков М. Г. Интеграция науки. М., 1981.
7. Россинская Е. Р., Галяшина Е. И. Настольная книга судьи: судебная экспертиза. М. : Проспект, 2010.

Сумина А. В.¹,

*преподаватель кафедры технико-криминалистического
обеспечения экспертных исследований*

учебно-научного комплекса судебной экспертизы

Московского университета

МВД России имени В.Я. Кикотя

Лукинский И. С.²,

адъюнкт факультета подготовки

научно-педагогических и научных кадров

Московского университета

МВД России имени В.Я. Кикотя

К ВОПРОСУ ОБ ЭМОЦИОНАЛЬНОМ ВЫГОРАНИИ СОТРУДНИКОВ ЭКСПЕРТНО-КРИМИНАЛИСТИЧЕСКИХ ПОДРАЗДЕЛЕНИЙ СИСТЕМЫ МИНИСТЕРСТВА ВНУТРЕННИХ ДЕЛ РОССИЙСКОЙ ФЕДЕРАЦИИ

Профессиональная деятельность сотрудников силовых структур Российской Федерации нацелена на защиту жизни и здоровья граждан, поддержание правопорядка и безопасности государства. Осуществление данных полномочий всегда связано со множеством стрессогенных факторов.

Одним из результатов влияния постоянных стрессогенных факторов на человека является развитие такого синдрома, как эмоциональное (профессиональное) выгорание.

Феномен эмоционального выгорания привлекает интерес ученых еще с середины XX в. как специфический вид хронического профессионального состояния лица, работающего в эмоционально-напряженных условиях труда, притом связанных с принудительным общением с большим количеством людей. Применительно к экспертно-криминалистической деятельности это касается общения с сотрудниками следственных подразделений и органов дознания, оперативных сотрудников, подозреваемых (обвиняемых), судей, адвокатов, коллег, а также иных лиц.

Вероятность возникновения профессионального стресса напрямую зависит от возможности возникновения тягостных переживаний, связанных с рабочими ситуациями, которые, в свою очередь, в большинстве случаев представляют собой не что иное как взаимодействие человека с человеком.

Находясь под воздействием множества как внешних, так и внутренних факторов, общение может являться катализатором развития синдрома эмоционального выгорания, проявляющимся «приглушением» эмоций, исчезновением остроты чувств и переживаний, увеличением числа конфликтов с коллегами, равнодушием к переживаниям другого человека, потере ощущения ценности жизни, утрате веры в собственные силы и пр. В конечном итоге данный фактор сказывается на работоспособности эксперта, приводит к снижению продуктив-

¹ © Сумина А. В., 2022.

² © Лукинский И. С., 2022.

ности его профессиональной деятельности и к появлению пограничных психических расстройств.

Так, учеными в области поведенческой психологии в ходе проводимых исследований был сформулирован так называемый стресс общения, являющийся одним из аспектов профессионального стресса. В свою очередь, комплекс стрессов, возникающих при исполнении сотрудником своих должностных обязанностей, приводит к формированию так называемого феномена эмоционального выгорания.

Реакции, возникающие под влиянием стрессовых факторов, сходны с реакциями человека, характеризующими синдром эмоционального выгорания (СЭВ). Можно выделить пять типов таких реакций:

1. Эмоциональный дисбаланс. Проявляется в отчетливом преобладании отрицательных эмоций как реакции на любые возможные раздражители.

2. Пессимистическая ситуационная реакция. Характеризуется изменением мировоззрения, суждений и оценок с положительных на негативные.

3. Реакция ситуационной демобилизации. Проявляется в резком изменении в сфере контактов, например в неожиданном отказе от привычных долгосрочных контактов и их замена на менее значимые.

4. Реакция ситуационной оппозиции. Характеризуется возрастающей степенью агрессивности, проявлением неконтролируемой резкости в оценках окружающих людей и их деятельности.

5. Реакция ситуационной дезорганизации. Проявляется в повышенной тревожности субъекта и, как следствие, психосоматических реакциях [3].

Однако, несмотря на поверхностную идентичность проявлений реакций профессиональных стрессов и эмоционального выгорания, их следует различать. Так, СЭВ является не столько разновидностью стресса, сколько влиянием на субъект целого комплекса эмоционально-насыщенных факторов.

Синдром эмоционального выгорания – это состояние, когда человек ощущает себя опустошенным как умственно, так и физически и морально. Все труднее просыпаться по утрам и начинать трудовую деятельность. Все сложнее сосредоточиться на своих обязанностях и выполнять их своевременно. Рабочий день растягивается до поздней ночи, рушится привычный уклад жизни, портятся отношения с окружающими. Люди становятся раздражительными, обидчивыми. Они опускают руки при малейших неудачах и не знают, что со всем этим делать, какое лечение предпринять. Потому так важно разглядеть первые «звоночки» в эмоциональном фоне, принять профилактические меры и не довести себя до нервного срыва.

Ученые выделяют три основных характеристики СЭВ:

1. Опустошение, истощение. Характеризуется чувством истощения всех возможных эмоциональных и физических ресурсов человека. Человек испытывает перманентное чувство усталости, даже после ночного сна. Особенно остро это проявляется, когда человек думает о работе или находится на ней.

2. Безразличие, отстраненность. Человека не интересует его профессиональная деятельность. Ничего не вызывает эмоциональной отзывчивости (ни положительные, ни отрицательные события). Пропадает индивидуальный подход к че-

ловеку (клиенту, пациенту), последний воспринимается как неодушевленный предмет, появляется формальность в поведении и общении.

3. Падение профессиональной самооценки, ощущение утраты профессиональной эффективности. Человек перестает видеть перспективы в своей профессиональной деятельности, утрачивается вера в свои профессиональные возможности, снижается удовлетворение работой [2].

В настоящее время нет единого мнения на структуру СЭВ, но с уверенностью можно сказать, что он представляет собой многофакторную личностную деформацию вследствие психоэмоциональных напряженных отношений в системе «человек-человек».

Губительность СЭВ заключается в том, что данного феномена может не ограничиться лишь профессиональной деятельностью эксперта, как правило, если человек «уходит» в это состояние достаточно глубоко и не может конструктивно ему противодействовать, то оно проявляется и в его личной жизни и во взаимодействии с другими людьми, вне работы.

В заключение следует отметить, что синдром эмоционального выгорания напрямую будет затрагивать такой основополагающий принцип в деятельности эксперта, как «независимость от себя», стоящий наравне с такими принципами, как: законность, соблюдения прав и свобод человека и гражданина, независимость, объективность, всесторонность и полнота исследования, что, в свою очередь, может отразиться на объективности проведения анализа и даже экспертного заключения.

Список литературы

1. Баробанова М. В. Изучение психологического содержания синдрома «эмоционального сгорания» // Вестник МГУ. 2017. № 1. С. 54–58.
2. Буданов А. В. Педагогика личной профессиональной безопасности сотрудников ОВД. М. : Слово, 2017.
3. Леонова А. Б. Основные подходы к изучению профессионального стресса // Вестник психосоциальной и коррекционно-реабилитационной работы. 2015. № 11. С. 2–16.

Винниченко А. С.¹,

*доцент кафедры уголовного права,
уголовного процесса и криминалистики
Волгоградского филиала РАНХиГС,
кандидат юридических наук, доцент*

Грабовец Е. Е.²,

*старший преподаватель кафедры
основ экспертно-криминалистической
деятельности учебно-научного комплекса
экспертно-криминалистической
деятельности Волгоградской академии МВД России*

Ремешева В. Е.³,

*эксперт Экспертно-криминалистического
центра Юго-Восточного линейного
Управления МВД России на транспорте*

ЭТИЧЕСКИЕ АСПЕКТЫ ПРОИЗВОДСТВА ЭКСПЕРТИЗ ХОЛОДНОГО И МЕТАТЕЛЬНОГО ОРУЖИЯ

Анализ экспертной практики и опрос практических работников экспертно-криминалистических подразделений органов внутренних дел свидетельствуют, что на современном этапе существуют значительные проблемы криминалистического исследования холодного и метательного оружия. Несмотря на значительный шаг в развитии экспертизы холодного оружия, связанный с утверждением в 1998 г. соответствующей методики и усовершенствование некоторых ее положений в 2010-м [1] (далее – Методика), практика ее использования показала, что отдельные положения Методики имеют существенные недостатки, а попытки их императивной интерпретации и приведения к однообразному толкованию вносят еще большую сумятицу в умы экспертов и специалистов.

В статье приведены результаты анализа некоторых положений Методики, касающихся исследования холодного и метательного оружия и конструктивно сходных с ним изделий, определены проблемные вопросы этического выбора эксперта при проведении экспертизы холодного и метательного оружия и изложены предложения по их устранению.

Квалификация противоправных действий в большинстве случаев зависит от того, насколько правильно будет установлена групповая принадлежность предмета – вещественного доказательства с целью отнесения его к холодному или метательному оружию.

Разнообразие видов и типов холодного оружия, специфика конструкции, формы, размеры и другие характеристики каждого из них требуют специальных знаний в сфере его криминалистической оценки. Во многих случаях названные

¹ © Винниченко А. С., 2022.

² © Грабовец Е. Е., 2022.

³ © Ремешева В. Е., 2022.

вопросы могут быть решены с помощью экспертизы холодного и метательного оружия.

Проблемы экспертизы холодного и метательного оружия на протяжении десятилетий были в центре внимания ученых в области судебной экспертизы, работников правоохранительных органов. Но и в настоящее время практика применения Методики свидетельствует, что имеются отдельные вопросы и недостатки, требующие их решения. Субъективизм, заложенный в Методике, дает возможность получения юридически и методически верных, но противоположных выводов при исследовании одного и того же предмета. Данное обстоятельство ставит эксперта в трудное положение выбора, имеющего некоторую этическую составляющую, если у сотрудника предвзятое отношение к лицу, у которого был изъят исследуемый предмет.

Для того чтобы проиллюстрировать данное положение, необходимо определить особенности Методики на примере простых объектов исследования, таких как охотничьи ножи самодельного изготовления или, как определяют их некоторые эксперты, предметы, изготовленные по типу охотничьих ножей. Выбор пал на данные объекты в связи с простотой определения группы признаков, свидетельствующих о предназначении предмета для поражения цели, которые изложены в ГОСТ Р 51500–99 «Ножи и кинжалы охотничьи. Общие технические условия», путем визуального исследования и несложного измерения. Хотя и здесь тоже есть вопросы, касающиеся, например, предельной толщины клинка, поскольку в указанном ГОСТ речь идет о толщине обуха, а максимальная толщина клинка не ограничена. Однако, если верить ГОСТ Р 51644–2000 «Ножи разделочные и шкуроръемные. Общие технические условия», то толщина всего клинка, его «боевого» конца или обуха более 6 мм значительно снижает или полностью исключает поражающие свойства разделочного и шкуроръемного ножей. Какой вывод сделает эксперт, если предмет имеет толщину клинка более 6 мм? Признак какого ножа он увидит, используя при сравнении два указанных выше ГОСТ? Охотничьего или разделочного со шкуроръемным? Чем будет руководствоваться? Посчитает ли необходимым довести исследование до логического конца или остановится на полпути, сделав выбор в пользу второго?

Чтобы определить предназначение предмета для поражения цели, согласно Методике необходимо сравнить исследуемый объект с известными аналогами определенных разновидностей холодного оружия, в качестве которых могут выступать натурные образцы из криминалистических и других коллекций, описания и изображения различных образцов холодного оружия в официальной справочной и специальной литературе, компьютерных базах данных и каталогах фирм-производителей. В результате сравнения предназначение объекта определяется при установлении совпадения его конструктивных признаков с аналогичными признаками известной разновидности холодного оружия.

Одним из источников для сравнения являются информационные листы к протоколам сертификационных криминалистических испытаний, которые в настоящее время заменены протоколами сертификационных испытаний. Согласно Методике, если эксперт установил совпадение с сертифицированным объектом, например, что представленный объект относится к предметам хозяй-

ственно-бытового назначения, то исследование должно быть завершено и сформулирован соответствующий (вытекающий из результатов сравнения) вывод [1, с. 530]. При этом в ходе сравнения с аналогами-образцами эксперт в то же время может установить совпадение и с конкретным типом холодного оружия, о чем мы уже писали ранее [2]. Чем в данном случае должен руководствоваться эксперт? Документом, за который «эксперт», проводивший сертификационные испытания, никакой ответственности не несет и чьи выводы не могут быть ошибочны или заведомо неправильны?

Итак, эксперту, выявившему у предмета наличие первой группы признаков предназначенности, необходимо установить вторую группу признаков – пригодности для поражения цели. Данная задача решается путем проведения экспертного эксперимента, состоящего из статического и динамического этапов, первый из которых не вызывает трудностей при наличии соответствующего оборудования.

В ходе динамического этапа эксперимента необходимо определить прочность конструкции, ее надежность, удобство и травмобезопасность для применяющего, возможность неоднократного поражения цели без разрушения конструкции и поражающие свойства. Для этого эксперту снова предоставлено право выбора: сколько нанести ударов, с какой силой. Чем в данном случае будет определен его выбор? Сделать 10 ударов с минимально допустимой силой для констатации факта отсутствия поражающей способности или ударить 50 раз с максимально допустимой силой, что может повлечь разрушение или ослабление конструкции?

Необходимо учитывать, что лица, которые проводят такие эксперименты, могут быть разного пола, иметь различную физическую подготовку и состояние здоровья на момент испытаний. Какой выбор сделать эксперту слабого пола и уровня тренированности, испытывающего недомогание? Провести исследование с заведомо известными недостоверными результатами или отказаться от его проведения?

Анализируя приведенные примеры, можно сделать вывод, что Методика дает возможность получить два юридически и методически верных противоположных категорических вывода относительно одного и того же объекта исследования. И только от эксперта зависит, какой вывод будет сделан в том или ином случае. Чем будет продиктован его выбор – нормами этики и морали или личной заинтересованностью? И это тоже зависит только от эксперта и его воспитания.

Изложенное выше свидетельствует о том, что в действующей Методике имеются неточности и противоречия, что говорит о необходимости научных исследований в указанной области знаний с дальнейшим усовершенствованием Методики, чтобы оградить эксперта от бремени морального выбора и обеспечить тем самым обоснованный однозначный вывод по результатам проведенного им исследования.

Список литературы

1. Синицин Е. Ю. Криминалистическое исследование холодного и метательного оружия // Типовые экспертные методики исследования вещественных доказательств : в 2 ч. Ч. 1 / под ред. Ю. М. Дильдина ; общ. ред. В. В. Мартынова. М. : ЭКЦ МВД России, 2010. С. 517–566.

2. Винниченко А. С., Грабовец Е. Е., Рогачева Л. Г. О сертификации холодного оружия под видом предметов хозяйственно-бытового назначения // Актуальные проблемы судебно-экспертной деятельности : сборник научных трудов Международной конференции. М. : Московский университет МВД России имени В.Я. Кикотя, 2020. С. 49–52.

*Харламова О. А.¹,
начальник кафедры оружейведения и трасологии
учебно-научного комплекса судебной экспертизы
Московского университета
МВД России имени В.Я. Кикотя,
кандидат юридических наук, доцент*

ЛИЧНОСТЬ СУДЕБНОГО ЭКСПЕРТА КАК СУБЪЕКТ ПСИХОЛОГИЧЕСКОГО АНАЛИЗА

Современное представление о личности судебного эксперта многогранно. Внедрение в экспертную деятельность современных технологий влечет за собой и изменение представления личности эксперта.

В настоящее время общепринятого мнения по психологического поводу изучения личности эксперта нет. В связи с чем нам представляется целесообразным рассмотреть имеющиеся подходы и представить свою позицию по данному вопросу.

В основном личность эксперта рассматривается как гипотетическая структура, сущность или формы поведения, что указывает на наличие таких признаков, как обеспечение понятийной основы, объяснение событий и связей.

Отечественные теории рассматривают личность как систему отношений, а отношения как компоненты ее структуры. Некоторые ученые утверждают, что личность как социальный продукт определяется прежде всего социальным значением направленности. Уровень личности выражается степенью его сознательности, идейным богатством и т. п. Если доминирующее отношение охватывает все стороны личности, то она характеризуется цельностью [1]. Данная позиция имеет неоднозначное значение. Другие авторы утверждают, что личность эксперта – это его социальные качества. Основные компоненты структуры личности – «некие абстрактные духовные образования». Личностью становится любой индивид в той мере, в какой он начинает сознательно определяться [2]. В данном случае личность эксперта характеризуется общественными отношениями и ее позицией в обществе. Что касается сторонников еще одной точки зрения, то они считают, что личность состоит из четырех структурных элементов. К первому элементу относится социальная подструктура или направленность, второй элемент включает в себя опыт личности, форма отражения относится к третьему элементу и, наконец, четвертым элементом выступает биологические свойства личности. По нашему мнению, данная точка зрения наиболее полно раскрывает личность эксперта. Все представленные выше теории разработаны отечественными исследователями.

На современном этапе изучены и зарубежные теории личности. Так, психоанализ З. Фрейда рассматривает личность как совокупность структурных элементов: Ид, Эго и Супер-Эго [1]. А. Адлер в своих работах утверждает, что личность формируется при рождении. Последний конструкт личности – социальный интерес (внутренняя тенденция человека к участию в создании идеаль-

¹ © Харламова О. А., 2022.

ного общества). Степень его выраженности – показатель психологического здоровья [2].

Существует еще одна теория аналитической психологии. Данная психология гласит, что личность состоит из трех структур: эго, личное бессознательное и коллективное бессознательное. Личность достигает равновесия лишь в процессе психологического созревания.

В свою очередь, теория Неофрейдизма утверждает, что на развитие личности влияют социальные и культурные факторы [1].

Каждая из приведенных теорий уделяет развитию личности большое значение. Все они нацелены на формирование у личности культурных и социальных компонентов. Личность эксперта начинает свое формирование в процессе получения первичных знаний об экспертной деятельности и продолжает свое развитие на протяжении всей профессиональной деятельности.

Психологический анализ личности эксперта позволит нам выявить наиболее ярко проявившийся психотип человека, способного к выполнению профессиональных обязанностей. В связи с этим в ходе изучения личности эксперта нами было осуществлено анкетирование обучающихся и экспертов с целью выявления такого психотипа. Результаты показали, что среди экспертов и обучающихся, способных к выполнению экспертных задач различного рода, преобладает гармонически – целостный и внутренне – конфликтный психотип.

Для дальнейшего изучения личности эксперта и возможного совершенствования качества подготовки эксперта необходимо ввести в образовательный процесс дополнительную дисциплину, которая по своему содержанию будет способствовать развитию у обучающихся психологических навыков взаимодействия и решения экспертных задач различного рода.

Список литературы

1. Маклаков А. Г. Общая психология : учебник для вузов. СПб. : Питер, 2016.
2. Нуркова В. В., Березанская Н. Б. Общая психология : учебник для СПО. 3-е изд., перераб. и доп. М. : Юрайт, 2019.

Зуйкова Н. А.¹,
старший преподаватель кафедры
экспертно-криминалистической деятельности
учебно-научного комплекса судебной экспертизы
Московского университета
МВД России имени В.Я. Кикотя

Головко С. А.²,
старший преподаватель кафедры
экспертно-криминалистической деятельности
учебно-научного комплекса судебной экспертизы
Московского университета
МВД России имени В.Я. Кикотя

К ВОПРОСУ О МЕТОДОЛОГИЧЕСКИХ АСПЕКТАХ ПРОФИЛАКТИЧЕСКОЙ ДЕЯТЕЛЬНОСТИ СУДЕБНЫХ ЭКСПЕРТОВ

Данные о причинах и условиях, способствующих совершению преступления, анализируются по каждому уголовному делу в процессе осмотров, обысков, допросов, проведения экспертиз и других процессуальных действий. В процессе практической деятельности эксперта, в процессе научного исследования и производства экспертиз эксперт выявляет причины и условия, способствующие совершению преступлений.

По сравнению с другими, «экспертный метод» выявления причин и условий, способствующих совершению преступлений, имеет свои особенности:

1. Полученные экспертом данные анализируются по материалам конкретного уголовного дела.

2. При этом используются специальные познания.

Проблемы в выявлении причин и условий правонарушений заключаются в том, что нет четкого определения предмета и методики профилактической деятельности экспертов.

Наряду с событием преступления, виновностью обвиняемого и другими моментами выяснению подлежат также обстоятельства, способствовавшие совершению преступления, в том числе обстоятельства, создавшие благоприятные условия для подготовки и совершения общественного опасного деяния и достижения преступного результата. Такого рода обстоятельства нередко могут быть обнаружены и исследованы лишь путем производства экспертиз.

Каждому явлению предшествует бесконечное множество других. В поисках причины необходимо, опираясь на имеющиеся уже знания, исключить все обстоятельства, достоверно не влияющие на исследуемое явление, и выделить такие, которые могут оказаться причиной этого явления. Преступление (происшествие) какого-либо вида может быть вызвано не одной определенной причиной, а различными. В этом случае необходимо определить роль каждой из них в отдельности.

¹ © Зуйкова Н. А., 2022.

² © Головко С. А., 2022.

Кроме этого, необходимо установить причинную связь между обстоятельствами, способствовавшими совершению правонарушения и наступившими результатами, что является сложным процессом.

Эксперт, производящий исследование в пределах своих специальных познаний, устанавливает причины определенных явлений. Иногда следствием этой причины может быть совершенное преступление, иное правонарушение или происшествие. Нередко в ходе производства экспертизы эксперт может ответить на вопрос, что является причиной наступления какого-то явления и можно ли было предотвратить его последствия. В заключение эксперта должно быть отражено исследование причинно-следственных связей, что может быть использовано в дальнейшей профилактической работе. При рассмотрении профилактических вопросов речь идет обычно об обстоятельствах, способствующих совершению правонарушения. Но иногда может быть указание и на те обстоятельства, которые не только могли, но и способствовали совершению определенного преступления или явились причиной конкретного происшествия.

Экспертное выявление причин и условий, способствующих совершению преступлений, и разработка профилактических мер по их устранению во многом зависят от того, к какому виду экспертизы относится данная деятельность. Однако существуют некоторые общие этапы: определение экспертной задачи, исследование вещественных доказательств, изучение материалов дела, их оценка, определение направления профилактической работы; изучение нормативных актов, материалов проведенных экспертиз и др. литературы; отдельное исследование объектов и обстоятельств, способствовавших совершению преступлений; проведение сравнительного исследования для установления факта, имеющего профилактическое значение; исследование особенностей обстановки места происшествия и др. объектов; требование определенных материалов, получение консультаций у других специалистов; применение определенных технических средств; анализ и синтез других материалов об обстоятельствах, способствующих совершению правонарушений; оформление результатов профилактических исследований.

Все полученные в ходе исследований результаты излагаются точно, полно, четко, целенаправленно и должно максимально конкретизировать объективные факторы и обстоятельства, которые способствовали или могут способствовать совершению правонарушений.

Нередко данные требования не соблюдаются и следственным органам, и судам приходится самими дополнительно устанавливать объекты и обстоятельства, способствовавшие совершению преступлений.

При выявлении экспертом факторов криминогенного характера необходимо указывать на ссылки тех нормативных актов, которые были нарушены (ГОСТы, требования по оформлению документов и т. д.).

Профилактическое направление или письмо необходимо отправить органу, который должен принять профилактические меры. Большое внимание при разработке профилактических вопросов по конкретным видам экспертиз должно быть уделено предметности и целенаправленности документов по профилактике правонарушений.

Развитие экспертной профилактической деятельности в современных условиях требует более совершенного методологического и методического обеспечения. На основе общих положений методологии и методики решения задач необходимо разрабатывать дополнительные положения как общей методики экспертной профилактики, так и частные – исходя из возможностей отдельных видов экспертиз.

Бычков В. С.¹,

*заместитель начальника отдела ЭКЦ
УМВД России по Ямало-Ненецкому
автономному округу*

Набоков С. В.²,

*старший следователь-криминалист военного
СО Следственного комитета Российской Федерации
по Волгоградскому гарнизону*

ПСИХОЛОГИЧЕСКИЕ ОСОБЕННОСТИ УЧАСТИЯ СПЕЦИАЛИСТА В ХОДЕ ОСМОТРА МЕСТА ПРОИСШЕСТВИЯ В ЗОНЕ ТЕАТРА ВОЙНЫ

Одно из следственных действий, предназначенных для собирания доказательств по уголовным делам, является осмотр места происшествия [5, с. 9]. В преобладающем большинстве осмотры проводятся с привлечением специалистов, которые оказывают помощь в обнаружении, закреплении и изъятии следов преступления и преступника.

После дачи согласия Советом Федерации Федерального Собрания Президенту Российской Федерации на использовании Вооруженных Сил за пределами Российской Федерации [1] им было объявлено о начале специальной военной операции, целью которой является защита людей, подвергавшихся издевательствам, геноциду со стороны киевского режима на протяжении восьми лет. Вместе с тем становятся актуальными вопросы касательно осмотров мест происшествий в зонах театра войны, а также психологические особенности участия специалиста

В международном праве театр войны – это территория, где стороны потенциально могут вести военные действия, а театр военных действий – это территория, где фактически ведутся боевые столкновения [8, с. 82]. В условиях активизации или временного прекращения боевых столкновений, как правило, осмотр места происшествия осуществить не представляется возможным [10, с. 129–130]. Таким образом, следственно-оперативная группа приступает к работе только после прекращения огня.

Важным условием результативного осмотра места происшествия является оперативность реагирования с момента сообщения о происшествии до выезда следственно-оперативной группы на место. Данная оперативность обусловлена наличием неблагоприятных объективных и субъективных условий способных повлечь полное уничтожение материальных следов [10, с. 128; 9, с. 377]. Такими факторами могут быть бомбардировка, артиллерийский или минометный обстрел [9, с. 386], обстрел со стороны противника и вооруженные столкновения [10, с. 128].

В связи с дефицитом времени и чрезвычайной сложностью решаемых вопросов в ходе осмотра места происшествия, а также неблагоприятной обста-

¹ © Бычков В. С., 2022.

² © Набоков С. В., 2022.

новкой на месте происшествия, вопросы планирования хода осмотра места происшествия и вместе с тем применяемых методов и способов для изъятия следов имеют особое значение. Целесообразно планирование начинать на пути следования к месту происшествия.

В социально-психологическом плане следственно-оперативная группа является малой (контактной) группой, где все позиции ее членов строго распределены и имеют «структуру власти» [6, с. 33], формирование которой носит случайный характер. Несмотря на это, следователь и специалист должны обладать коммуникативными качествами и к прибытию на осмотр места происшествия уже спланировать ход осмотра места происшествия, так как именно их действия определяют результаты данного следственного действия. Также сотрудники, входящие в состав следственно-оперативной группы, должны поддерживать групповую форму работы и иметь хорошую адаптацию в коллективе, демонстрируя при этом гибкое поведение. Вместе с тем каждый сотрудник должен отличаться организованностью и последовательностью в достижении целей.

По прибытию на место происшествия, первоочередной задачей является обследование территории с привлечением саперов и кинологов на наличие взрывных устройств и взрывчатых веществ.

При осмотре места происшествия специалист должен проявлять такие психологические качества, как способность к самоконтролю в ситуации повышенного нервно-психического напряжения, отсутствие импульсивности в высказываниях и поведении, дисциплинированность. Помимо всего у сотрудников должна прогнозироваться высокая надежность профессиональной деятельности в экстремальных условиях и экстремальных ситуациях.

Изымая следы на месте происшествия в зоне театра войны, специалист должен применять те методы и способы, используя которые затрачивается минимум времени. Если изъятие таких следов, как следы рук, смывы веществ биологического происхождения, микрочастицы не отнимают много времени, то изъятие объемных следов обуви, транспортных средств при помощи гипса, значительно влияют на время осмотра места происшествия.

Для решения проблем традиционного способа изъятия объемных следов обуви и следов транспортных средств является следующее:

– для снижения времени схватывания гипса можно использовать раствор просеянной белой поваренной соли из расчета одна столовая ложка на четыре стакана гипса. Так же вместо соли можно использовать сульфат калия и квасцы калия [11];

– для увеличения прочности гипсового слепка можно использовать гуммиарабик, в пропорции одна часть гуммиарабика растворенного в воде со 100 частями гипса. Данная смесь увеличит прочность гипсового слепка [11]. Также для увеличения прочности можно использовать преобразователь гипса СВВ-500 дозировкой 1–5 % [4].

В настоящее время во многих странах применяют 3D-технологии, в частности 3D-сканеры.

3D-сканеры позволяют сократить время осмотра в два раза. Так, при проведении криминалистической фотосъемки затрачивается более 50 минут, а сканирование занимает не более 26 минут [12].

Вместе с тем 3D-сканеры используются для изъятия объемных следов обуви и транспортных средств [2, 7]. Преимуществом данного способа является то, что для получения 3D-модели, затрачивается 10–20 секунд [3].

Подводя итоги, следует заключить, что в зону театра войны необходимо направлять сотрудников, которые адаптированы к подобным условиям, тем самым оптимизировать процесс собирания доказательств [9, с. 381]. В связи с этим на этапе командирования необходимо проводить отбор сотрудников с соответствующими психологическими качествами.

Вместе с тем специалисты при изъятии следов должны использовать методы, которые затрачивается минимум времени на их применение, так как в зоне театра войны всегда есть риск возобновления боевых действий и может возникнуть необходимость в кратчайшие сроки покинуть место осмотра [10].

Список литературы

1. Постановление Совета Федерации Федерального Собрания Российской Федерации от 22 февраля 2022 г. № 35-СФ «Об использовании Вооруженных Сил Российской Федерации за пределами территории Российской Федерации».

2. Беляев М. В. Современные возможности фиксации трасологических объектов исследования // Национальные и международные тенденции и перспективы развития судебной экспертизы : сборник докладов Научно-практической конференции с международным участием, Нижний Новгород, 19–20 мая 2022 г. Нижний Новгород : Национальный исследовательский Нижегородский государственный университет имени Н.И. Лобачевского, 2022. С. 34–41.

3. Беляев М. В. Возможности трехмерного сканирования трасологических объектов.

4. Бычков В. С. Особенности изъятия объемных следов подошв обуви на снегу в условиях районов Крайнего Севера // Теория и практика судебной экспертизы: международный опыт, проблемы, перспективы (к 20-летию образования Московского университета МВД России имени В.Я. Кикотя) : сборник научных трудов Международного форума, Москва, 25 марта 2022 г. / сост. В. В. Бушуев. М. : Московский университет МВД России имени В.Я. Кикотя, 2022. С. 43–45.

5. Духно Н. А. Осмотр места происшествия // Вестник Академии права и управления. 2018. № 1 (50). С. 9–20.

6. Каткова Л. О. Психологические аспекты осмотра места происшествия // Педагогика в правоохранительных органах. 2002. № 1 (17). С. 32–35.

7. Ярмач К. В. О возможностях использования 3D технологий в судебной экспертизе // Информатизация и информационная безопасность правоохранительных органов. 2011. № 12. С. 335–336.

8. Калугин В. Ю., Павлова Л. В., Фисенко И. В. Международное гуманитарное право : учебное пособие / под общ. ред. В. Ю. Калугин. Минск : Тесей, 1999.

9. Маликов С. В., Савенков. А. Н. Руководство по военно-полевой криминалистике. М., 2011.

10. Торопов С. А., Сафонов Д. А. Особенности организации проведения осмотра места происшествия в условиях локального вооруженного конфликта // Таврический научный обозреватель. г. Ялта, Республика Крым, 2016.

11. URL: <https://www.gessostar.ru/neobychnye-metody-ispolzuemye-dlya-izmeneniya-svoystv-gipsa/>.

12. Маннова А. А., Рожкова В. Р. 3D-сканер: инновации в области криминалистики. Российская юстиция в XXI веке: реалии, проблемы, перспективы.

Злобин С. Г.¹,

преподаватель кафедры оружиеведения и трасологии

учебно-научного комплекса судебной экспертизы

Московского университета

МВД России имени В.Я. Кикотя

О ПРОФЕССИОНАЛЬНОЙ ЭТИКЕ КРИМИНАЛИСТА-ОРУЖИЕВЕДА

Известно, что этика является практической философией, наукой о морали и нравственности [1]. Профессиональную же этику рассматривают как систему принципов морали, правил и норм поведения субъекта профессиональной деятельности, исходя из обобщения практики поведения каждого профессионального направления.

Основным объектом криминалистики является преступность, борьба с которой – главная задача криминалистики. Любые криминальные правонарушения аморальны, из чего следует, что в контексте рассматриваемой темы, лицо осуществляющее противодействие таким поступкам, вынуждено контактировать с подобной безнравственной средой.

Криминалистическое оружиеведение является ответвлением криминалистики и служит надежным инструментом для достижения вышеуказанной задачи, посредством исследования оружия, боеприпасов и следов их применения. Преступления, связанные с незаконным применением оружия, являются наиболее опасными, в особенности, когда совершаются организованными преступными структурами [2, с. 234; 3, с. 212]. Проводя подобного рода исследования, эксперт обязан соблюдать определенные нравственные правила и нормы, основными из которых выступают объективность, беспристрастность, принципиальность, самокритичность, добросовестность, компетентность и др. [4, с. 163; 5]. Актуальным на сегодняшний день подходом к закреплению таких норм и принципов, в целях купирования возможных нравственных коллизий, можно назвать создание кодекса судебно-экспертной этики [6, с. 126]. Положительным примером может служить Этический кодекс государственных экспертов судебно-экспертных учреждений Министерства юстиции Российской Федерации [7, с. 154].

Из общих этических требований, предъявляемых к судебному эксперту, основными для криминалиста-оружиеведа выступают компетентность, ответственность и внимательность. Объектами криминалистических исследований (баллистическая экспертиза, взрывотехническая экспертиза, экспертиза холодного и метательного оружия и др.) являются предметы вооружения. В большинстве случаев они находятся в состоянии, пригодном для использования по своему целевому назначению. Внимательность и компетентность при соблюдении правил техники безопасности при обращении с оружием – гарантия не только личной безопасности, но и окружающих лиц, находящихся в зоне досягаемости поражения, возможном при неосторожном взаимодействии с такими изделиями. Постоянно развивающаяся техника и, как следствие, новые образцы оружия обязывают постоянно повышать свою квалификацию в области оружиеведения в инициативной форме. Изучать не только отечественные, но и зару-

¹ © Злобин С. Г., 2022.

бежные источники информации. В условиях транснациональной контрабанды, межгосударственных вооруженных конфликтов, незаконного изготовления оружия на территории нашей страны в незаконном обороте могут появляться ранее неизвестные эксперту виды ручного оружия. При таких обстоятельствах требование к квалификации эксперта соответствующего направления приобретает высочайший уровень. И первоочередным будет выступать его личный уровень ответственности, обязывающий соблюдать вышеуказанные требования.

Закрепление таких требований на уровне моральной регуляции (проявляемой как личной, так и общественной) в форме этических норм (например, в виде профессионального кодекса этики), безусловно, окажет положительное влияние на развитие криминалистического оружиеведения. Повысит качество подготовки экспертов и специалистов этой области. И главное – сохранит жизнь и здоровье людей, не только тех, кто непосредственно принимает участие в борьбе с преступностью, но и других случайно оказавшихся в зоне поражения оружия.

Список литературы

1. Гусейнов А. А. Этика // Новая философская. 2-е изд., испр. и доп. М. : Мысль, 2010.
2. Криминалистика : учебник для студентов высших учебных заведений, обучающихся по специальности «Юриспруденция» / [Т. В. Аверьянова и др.]. 3-е изд., перераб. и доп. М. : Норма, 2007.
3. Демин К. Е. О понятии и криминалистической характеристике преступлений, совершенных организованными преступными группами с применением современных информационных средств и технологий // Библиотека криминалиста. Научный журнал. 2014. № 5 (16). С. 212–219.
4. Майлис Н. П. Этические нормы в экспертной деятельности // Вестник Московского университета МВД России. 2011. № 9. С. 162–165.
5. Аминев Ф. Г. О профессиональной этике судебного эксперта в Российской Федерации // Baikal Research Journal. 2016. Т. 7. № 6.
6. Мыскина К. М. Структура и содержание кодексов судебно-экспертной этики: сравнительный анализ // Вестник Университета имени О.Е. Кутафина (МГЮА). 2020. № 6 (70). С. 125–132.
7. Микляева О. В. Этический кодекс судебного эксперта: формальность или требование современного общества // Теория и практика судебной экспертизы. 2014. № 2 (34). С. 152–155.
8. Этический кодекс государственных экспертов судебно-экспертных учреждений Министерства юстиции Российской Федерации. М. : Минюст России, 2012.
9. Кокин А. В. Концептуальные основы криминалистического исследования нарезного огнестрельного оружия по следам на пулях : дис. ... д-ра юрид. наук. Волгоград, 2015.
10. Криминалистическая техника : учебник / [К. Е. Демин и др.]. 1-е изд. М. : Юрайт, 2020.
11. Совершенствование системы криминалистического описания объектов : справочник / [В. В. Бушуев и др.]. М. : Московский университет МВД России имени В.Я. Кикотя, 2021.