

**БЕЛГОРОДСКИЙ ЮРИДИЧЕСКИЙ ИНСТИТУТ МВД РОССИИ
ИМЕНИ И.Д. ПУТИЛИНА**

**ОСОБЕННОСТИ
ТАКТИЧЕСКОЙ ПОДГОТОВКИ СОТРУДНИКОВ,
ВХОДЯЩИХ В СОСТАВ СВОДНЫХ ОТРЯДОВ ПОЛИЦИИ**

Методические рекомендации

**Белгород
Белгородский юридический институт МВД России имени И.Д. Путилина
2025**

УДК 351.74
ББК 67.401.133.1
О 75

Печатается по решению
редакционно-издательского совета
Бел ЮИ МВД России
имени И.Д. Путилина

Авторы: **А.А. Коник**, кандидат педагогических наук, доцент; **Б.А. Клименко**, кандидат педагогических наук, доцент; **Р.В. Юдин**; **С.В. Кузуб**; **Н.Н. Чаплыгин**.

О 75 Особенности тактической подготовки сотрудников, входящих в состав сводных отрядов полиции : методические рекомендации / А. А. Коник, Б. А. Клименко, Р. В. Юдин [и др.]. – Белгород : Белгородский юридический институт МВД России имени И.Д. Путилина, 2025. – 55 с.
ISBN 978-5-91776-614-0

Рецензенты:

Кириченко Ю.Н., кандидат юридических наук, доцент (Академия управления МВД России);

Рыжков В.И., начальник отдела профессиональной подготовки УРЛС УМВД России по Белгородской области.

В методических рекомендациях описана методика подготовки сотрудников органов внутренних дел, входящих в сводные отряды полиции, с учетом особенностей несения службы сотрудниками полиции в приграничных регионах в современных условиях. Особое внимание уделено необходимости обучения владению огнестрельным оружием, тактике его применения сотрудниками полиции, самопомощи и взаимопомощи при ранениях. Описаны способы и средства, которые используют правонарушители и преступники против сотрудников полиции (в том числе беспилотные воздушные судна), разработан алгоритм противодействия указанным угрозам.

Методические рекомендации предназначены для курсантов, слушателей, профессорско-преподавательского состава образовательных организаций системы МВД России, сотрудников органов внутренних дел Российской Федерации, лиц рядового и младшего начальствующего состава, впервые принятых на службу в органы внутренних дел Российской Федерации по должности служащего «Полицейский», лиц среднего и старшего начальствующего состава, впервые принятых на службу в органы внутренних дел Российской Федерации по должности служащего «Полицейский», имеющих высшее или среднее профессиональное (неюридическое) образование.

УДК 351.74
ББК 67.401.133.1

ISBN 978-5-91776-614-0

© Белгородский юридический институт
МВД России имени И.Д. Путилина, 2025

СОДЕРЖАНИЕ

| | |
|---|----|
| Условные сокращения, используемые в методических рекомендациях | 4 |
| Введение | 5 |
| 1. Общая характеристика обеспечения безопасности приграничных регионов в особых условиях | 7 |
| 2. Индивидуальная подготовка сотрудников полиции к противодействию незаконным вооруженным формированиям | 14 |
| 3. Основы тактической медицины | 30 |
| 4. Функции беспилотных воздушных судов в противодействии незаконным вооруженным формированиям | 40 |
| Заключение | 52 |
| Библиографический список | 53 |

Условные сокращения, используемые в методических рекомендациях

МВД России – Министерство внутренних дел Российской Федерации

ОВД – органы внутренних дел

НВФ – незаконное вооруженное формирование

ДРГ – диверсионно-разведывательная группа

ОВД – органы внутренних дел

БВС – беспилотное воздушное судно

ПВД – пункт временной дислокации

КПП – контрольно-пропускной пункт

КТО – контртеррористическая операция

ИПП – индивидуальный перевязочный пакет

РЭБ – радиоэлектронная борьба

РЭР – радиоэлектронная разведка

МВЗ – минно-взрывные заграждения

ВВЕДЕНИЕ

В современных условиях значительным образом изменилась геополитическая ситуация в мире, в связи с чем на отдельных направлениях усилились внешние и внутренние угрозы национальной безопасности Российской Федерации. События последних лет свидетельствуют о том, что практически каждое государство может оказаться в ситуациях, требующих неизбежного применения специальных мер с целью обеспечения собственной безопасности как от внешних, так и от внутренних угроз [10].

Сотрудники полиции традиционно находятся на первых рубежах при обеспечении безопасности граждан своей страны. В зависимости от географического расположения региона, наличия у его границ враждебных государств или возникновения внутри или рядом с ним угроз в виде незаконных вооруженных формирований¹, в том числе диверсионно-разведывательных групп² противника, функции сотрудников полиции могут расширяться. В настоящее время отмечается тенденция к увеличению количества угроз в приграничных регионах Российской Федерации, в частности на территориях, граничащих с Украиной или странами, входящими в Североатлантический альянс. Одной из таких угроз является деятельность НВФ и ДРГ, которые могут проникать как непосредственно в приграничные районы, так и на тыловые территории к объектам жизнеобеспечения и жизненно важной инфраструктуры. В данной ситуации наряду с Министерством обороны Российской Федерации, Федеральной службой войск национальной гвардии Российской Федерации, Пограничной службой Федеральной службы безопасности Российской Федерации, Федеральной службой безопасности Российской Федерации и другими ведомствами Министерство внутренних дел Российской Федерации осуществляет деятельность по обеспечению безопасности на территории нашей страны [13].

Решение служебных задач по противодействию данным группам правонарушителей имеет ряд особенностей, которые необходимо учитывать сотрудникам органов внутренних дел. В частности, для обеспечения безопасности граждан в приграничных регионах формируются и несут службу сводные отряды полиции.

Для повышения качества служебной деятельности сводных отрядов полиции необходимо проведение мероприятий по дополнительной подготовке сотрудников полиции к действиям в особых условиях несения службы. Одним из важнейших компонентов данной подготовки является индивидуальная и групповая тактическая подготовка сотрудников полиции, включающая в себя как действия с огнестрельным оружием, так и тактику действий при современных военных и террористических угрозах (артиллерийские обстрелы, применение беспилотных авиационных систем и т.п.), необходимость оказания первой помощи при ранениях и эвакуации.

¹ Далее – НВФ.

² Далее – ДРГ.

Огромное значение в современных условиях приобретают различные дистанционно управляемые комплексы, к которым относятся беспилотные воздушные суда³, роботизированные комплексы наземного и подводного назначения [12].

Новые угрозы предполагают качественно иной подход к подготовке сотрудников полиции к организации охраны и обороны зданий и сооружений МВД России, в том числе блокпостов, пунктов временной дислокации⁴, контрольно-пропускных пунктов⁵, маскировочных мероприятий на них [9].

В представленных материалах отражены особенности подготовки к несению службы в приграничных регионах сотрудников полиции в современных условиях в составе сводных отрядов. Изучение теоретических положений и дальнейшее совершенствование полученных умений и навыков, отраженных в данной работе, позволит повысить уровень профессиональной подготовленности сотрудников подразделений территориальных органов МВД России при несении службы в составе сводных отрядов полиции.

Отдельные положения методических рекомендаций могут быть использованы инструкторами по боевой и служебной подготовке, а также командирами сводных отрядов полиции при организации тренировочных занятий.

³ Далее – БВС.

⁴ Далее – ПВД.

⁵ Далее – КПП.

1. ОБЩАЯ ХАРАКТЕРИСТИКА ОБЕСПЕЧЕНИЯ БЕЗОПАСНОСТИ ПРИГРАНИЧНЫХ РЕГИОНОВ В ОСОБЫХ УСЛОВИЯХ

Служебная деятельность сотрудников полиции, проходящих службу в составе сводных отрядов, существенно отличается от привычных для многих из них задач служебной деятельности. В первую очередь это связано с самим местом несения службы (ПВД, КПП, блокпост и т.д.), экипировкой (необходимость наличия средств индивидуальной бронезащиты, дополнительное вооружение и т.д.), временем несения службы, потенциальной опасностью (кроме правонарушителей и преступников – НВФ, ДРГ) и т.п.

Как правило, сводные отряды сотрудников полиции формируются с целью принятия дополнительных мер по обеспечению безопасности в регионах, граничащих с государствами или территориями, на которых ведутся военные действия или существует высокая вероятность появления НВФ, ДРГ, террористических групп и т.п.

Незаконное вооруженное формирование – это вооруженная группа людей, примерно схожая по своему составу с военной организацией, действующая по единому замыслу и плану вне государственного (федерального) законодательства, под единым руководством признанного (избранного) лидера (главаря).

Диверсионно-разведывательная группа – подразделение специального назначения, используемое для разведки и диверсий в тылу противника в военное и предвоенное время с целью дезорганизации тыловых учреждений, уничтожения или временного выведения из строя важнейших промышленных предприятий, военных объектов, транспорта, связи, а также сбора информации о противнике.

Перечисленные выше группы имеют высокий уровень подготовленности и качественное вооружение, что существенно усложняет деятельность сотрудников полиции, делает ее более опасной. Безусловно, противостояние подобного рода группам не является исключительной прерогативой сотрудников органов внутренних дел, но именно сотрудники полиции в составе сводных отрядов достаточно часто оказываются на первых рубежах, что предъявляет к их подготовленности высокие требования [19].

Борьба с вооруженными формированиями представляет собой комплекс различных по содержанию, но единых по цели общегосударственных мер.

Главная цель проведения этих мер заключается в том, чтобы сузить или свести на нет планы противника, предотвратить заброску групп специального назначения на территорию Российской Федерации, а в случае заброски – пресечь действия противника, а также ликвидировать его.

Основными общегосударственными мерами, направленными на борьбу с данными группами, являются оперативные, следственные, режимные и войсковые мероприятия. В проведении этих мер принимают участие органы власти, органы государственной безопасности, вооруженные силы, органы МВД России и подразделения Росгвардии, местное население [1; 4].

Оперативные меры проводятся с целью своевременного раскрытия замысла противника, недопущения создания подпольных банд и предотвращения подрывных акций. Характер оперативных мероприятий, проводимых для достижения этих целей, а также формы, способы и средства их реализации являются компетенцией ФСБ России. При этом предусматривается оперативное наблюдение за районами вероятного противника, подготовка и организация деятельности агентов и доверенных лиц в возможных районах выброса групп правонарушителей и на вероятных путях их движения к особо важным объектам и т.д. В осуществлении этих мероприятий также участвуют оперативные аппараты ОВД под руководством органов безопасности.

Следственные меры направлены на борьбу с противником в тылу страны. Главная цель этих мероприятий заключается в том, чтобы установить характер и объем противоправной деятельности отряда (групп) противника и каждого его участника, способы связи, организационную структуру, оснащение, способы заброски, тактику действий противника и его пособников и решить вопросы, которые остались нераскрытыми в ходе проведения оперативных мероприятий. В осуществлении следственных мероприятий участвуют следственные органы ФСБ России, МВД России, прокуратуры и военной юстиции.

При осложнении обстановки на всей территории Российской Федерации или на ее части может быть введен в действие специальный правовой режим. Режимные меры призваны затруднять действия подразделений противника, ограничивать их передвижение, а также воспрещать доступ к особо важным районам и объектам. К числу таких мероприятий следует отнести: установление режима передвижения граждан по различным видам дорог; введение системы пропусков, организацию заградительной службы на железнодорожных станциях, в аэропортах и на автомобильных магистралях; установление комендантского часа и т.д. [26].

К специальным правовым режимам относятся:

1. Чрезвычайная ситуация – это обстановка на определенной территории, сложившаяся в результате аварии, опасного природного явления, катастрофы, стихийного или иного бедствия, которые могут повлечь или повлекли за собой человеческие жертвы, ущерб здоровью людей или окружающей природной среде, значительные материальные потери и нарушение условий жизнедеятельности людей. Чрезвычайное положение – это вводимый в соответствии с Конституцией Российской Федерации и Федеральным конституционным законом на всей территории Российской Федерации или в ее отдельных местностях особый правовой режим деятельности органов государственной власти, органов местного самоуправления, организаций, независимо от организационно-правовых форм и форм собственности, их должностных лиц, общественных объединений, допускающий установленные федеральным конституционным законом отдельные ограничения прав и свобод граждан Российской Федерации, иностранных граждан, лиц без гражданства, прав организаций и общественных объединений, а также возложение на них дополнительных обязанностей.

2. Режим контртеррористической операции относится к особым режимам деятельности государственной администрации. Регламентируется прежде всего

положениями Федерального закона от 06.03.2006 № 35 «О противодействии терроризму». Согласно ст. 3 настоящего закона КТО трактуется как комплекс специальных, оперативно-боевых, войсковых и иных мероприятий с применением боевой техники, оружия и специальных средств по пресечению террористического акта, обезвреживанию террористов, обеспечению безопасности физических лиц, организаций и учреждений, а также по минимизации последствий террористического акта. КТО проводится также и для пресечения преступлений террористической направленности.

Решение о проведении КТО принимает директор ФСБ России, либо по его указанию иное должностное лицо из руководящего аппарата ФСБ России, либо руководитель территориального органа ФСБ России. Лицо, принявшее решение о проведении КТО, является руководителем данной операции и несет персональную ответственность за ее проведение. Если для проведения КТО требуются значительные силы и средства и она охватывает территорию с большим населением, то о введении режима на данной территории информируется Президент Российской Федерации, Председатель Правительства Российской Федерации, Председатели Совета Федерации и Государственной Думы Федерального Собрания Российской Федерации, Генеральный прокурор Российской Федерации и при необходимости другие должностные лица.

3. Военное положение – особый правовой режим, вводимый на территории Российской Федерации или в отдельных ее местностях в соответствии с Конституцией Российской Федерации Президентом Российской Федерации в случае агрессии против Российской Федерации и или непосредственной угрозы агрессии. Целью введения военного положения является создание условий для отражения или предотвращения агрессии против Российской Федерации.

Содержание режимных мероприятий в местностях, в которых объявлено военное положение, определяется Указом Президента Российской Федерации, а на остальной территории постановлениями местных органов управления по представлению местных органов ФСБ России, внутренних дел и военного командования. В осуществлении режимных мероприятий и претворении их в жизнь участвуют все организации, учреждения и ведомства государства. Контроль за выполнением режимных мероприятий возлагается на органы внутренних дел.

Войсковые действия проводятся в военное время, а также в связи с выброской подразделений специального назначения противника на нашу территорию в мирное время. Эти действия носят решительный характер и включают в себя: нанесение упреждающих ударов по районам сосредоточения воздушно-десантных и разведывательных центров противника в военное время; уничтожение средств доставки данных групп; прикрытие воздушного пространства, участков морского побережья и промежутков между боевыми порядками войск на линии боевого их соприкосновения с противником; охрану и оборону особо важных объектов, коммуникаций и сооружений на них; наблюдение за вероятными районами выброски (высадки) противника и возможными местами укрытия; боевые действия по ликвидации групп правонарушителей в тылу страны [22].

Войсковые действия в полном объеме осуществляют соединения и части Минобороны России. Вместе с тем одна из ведущих ролей по борьбе с разведы-

вательными группами противника принадлежит Росгвардии, ОВД и оперативно-боевым отрядам (группам), создаваемым органами ФСБ России из местного населения в административных районах и на отдельных объектах промышленности и транспорта.

В соответствии с действующими нормативными актами и положениями ОВД принимают участие в борьбе с вооруженными формированиями, выполняя при этом следующие задачи:

- поддержание режима и исполнение чрезвычайных мер, устанавливаемых органами государственной власти, в интересах обороны страны, обеспечения государственной и общественной безопасности;
- ведение наблюдения за лицами, состоящими на профилактических и оперативных учетах, услугами которых может пользоваться противник для приобретения поддельных документов и подыскания мест укрытия;
- выявление фактов, предметов и документов, свидетельствующих о наличии и деятельности разведывательных групп на обслуживаемой территории;
- выявление и задержание лиц, занимающихся распространением провокационных слухов и листовок;
- обеспечение охраны и обороны важных объектов, не взятых под войсковую охрану в установленном порядке, но представляющих интерес для противника;
- пресечение и ликвидация антиобщественных выступлений и массовых беспорядков, организованных вражеской агентурой;
- ведение наблюдения за вероятными районами выброски групп правонарушителей и их ликвидация.

Таким образом, деятельность сотрудников полиции в борьбе с вооруженными формированиями осуществляется с помощью режимных, оперативно-разыскных, следственных мероприятий и войсковых действий, поэтому ее правомерно именовать оперативно-боевой.

Успех деятельности ОВД в борьбе с вооруженными формированиями достигается:

- высокой политической бдительностью и дисциплинированностью личного состава, четкой организацией взаимодействия ОВД между собой, с органами ФСБ России, подразделениями и частями Минобороны России; ведением непрерывной и активной разведки, оперативностью, маневренностью и постоянной готовностью сотрудников полиции к выполнению оперативно-боевых задач;
- тщательным планированием и подготовкой оперативных, режимных мероприятий и войсковых действий; отличной боевой выучкой личного состава, четкой постановкой задач подчиненным органам, подразделениям, служебным нарядам и тщательным инструктажем личного состава о порядке их выполнения; умением ОВД, сводных подразделений и служебных нарядов действовать самостоятельно в различных условиях обстановки; наличием резервов для выполнения внезапно возникающих задач.

Оперативно-боевые действия сотрудников полиции планируются оперативным штабом МВД России. Начальники служб должны предвидеть развитие оперативно-боевых действий, отчетливо представлять возможные изменения оперативной обстановки, в результате которых потребуется внести коррективы

в характер действий ОВД. Такое предвидение приобретает особое значение в силу того, что оперативные штабы, штабы войсковых частей, как правило, не будут располагать исчерпывающими данными о районах выброски и характере действий вооруженных формирований.

Следует учитывать, что в ходе оперативно-боевых действий могут претерпеть значительное изменение все элементы оперативной обстановки, и в силу этого придется уточнять ранее принятые решения [20].

В процессе планирования оперативно-боевых действий основные усилия оперативного штаба направляются на то, чтобы изыскать способы наиболее эффективного применения сил и средств, определить наилучшие варианты их действий с целью обеспечения пресечения подрывной деятельности и ликвидации подразделений специального назначения противника на обслуживаемой территории в короткие сроки и с минимальными затратами. Основой планирования оперативно-боевых действий является решение руководителя ОВД. Решение принимается на основе уяснения задачи и всесторонней оценки обстановки.

При уяснении задачи руководитель операции должен понять общий замысел, характер и объем предстоящих оперативно-боевых задач, цель, порядок использования, а также место и роль сил и средств ОВД в общей системе мероприятий по борьбе с правонарушителями.

Оценка оперативной обстановки заключается в изучении и тщательном анализе данных о противнике, своих силах и средствах, местности, соседях, местном населении и метеорологических условиях. Также вместе с этим должно учитываться влияние времени года и суток на выполнение оперативно-боевых задач.

Оценка противника, как правило, производится при наличии данных, носящих отрывочный и противоречивый характер. В этих условиях на основе ориентировок и знаний тактики противника тщательно изучаются и анализируются возможный количественный состав, вооружение и оснащение разведывательных групп, а также то, какие объекты будут представлять наибольший интерес для противника, характер действий группы и возможность связи преступников с кем-либо из местных жителей. В результате оценки противника делаются выводы, в которых определяются районы выброски групп противника и примерное время, районы (направления) наиболее активных действий, намечаются задачи горрайорганам внутренних дел, мероприятия по усилению охраны объектов, наиболее целесообразные группировки сил для выполнения войсковых задач.

При оценке местности изучаются ее общий характер и особенности обслуживаемой территории вблизи важных объектов.

В выводах из оценки местности определяются: вероятные районы выброски вооруженных формирований и их наиболее активные действия, степень влияния местности на действия противника; места расположения сил и средств, предназначенных для войсковых действий; система наблюдения за вероятными районами выброски правонарушителей; районы (направления) действий оперативных, оперативно-войсковых групп, направляемых от ОВД.

В выводах из оценки своих сил и средств уточняются: задачи районных органов внутренних дел по борьбе с группами правонарушителей и мероприятия, которые необходимо провести с целью подготовки личного состава и средств

к выполнению оперативно-боевых задач; состав группировки сил и средств для выполнения войсковых задач; лица, ответственные за организацию оперативно-боевых действий в районах, порядок всестороннего обеспечения действий.

При оценке своих сил и средств анализируются укомплектованность органов внутренних дел и их оперативно-боевые возможности, укомплектованность строевых частей и подразделений сводных отрядов сотрудников полиции и их оперативно-боевые возможности; степень готовности и боевого опыта личного состава; возможности оперативного состава, негласных сотрудников и доверенных лиц; наличие средств транспорта, связи, сигнализации, служебных собак, их состояние и возможности.

При оценке соседей (подразделений Минобороны России, ОВД) устанавливаются их возможности по совместной работе с противником, а также порядок взаимодействия с ними. Оценка местного населения производится с целью возможного привлечения их к оказанию помощи. Одновременно учитывается наличие среди местного населения лиц, которые могут содействовать противнику.

В результате оценки обстановки и заслушивания предложений руководитель операции делает общие выводы о характере возможных действий противника и мероприятиях, которые необходимо осуществить силами ОВД в целях предотвращения (пресечения) его подрывной деятельности и ликвидации выброшенных групп.

В решении определяются: вероятные районы (места) выброски (высадки) противника и наиболее активные его действия; замысел оперативно-боевых действий по борьбе с противником и районы (сектора, участки), в которых они будут проходить; оперативно-боевые задачи органов внутренних дел и наиболее целесообразные приемы и способы их выполнения; состав оперативно-войсковых групп и районы (сектора, участки) их действий; порядок организации наблюдения за вероятными районами выброски противника, мероприятия по охране и обороне особо важных объектов; порядок использования помощи соседей; характер режимных мероприятий, необходимых для успешного проведения специальной операции; мероприятия по взаимодействию и подготовке личного состава сотрудников полиции к выполнению оперативно-боевых задач; порядок управления силами и средствами ОВД в ходе боевых действий; мероприятия всестороннего обеспечения; порядок применения оружия, боевой техники, боевых вертолетов и специальных средств [19].

Решение на проведение спецоперации руководитель объединенного оперативного штаба доводит до исполнителей в форме приказа.

В приказе указываются:

- в пункте 1 – краткие данные о диверсионно-разведывательной группе (состав, вооружение, местонахождение);
- в пункте 2 – цель, замысел специальной операции и привлекаемые к ее проведению силы и средства;
- в пункте 3 – после слова «Приказываю» отдельными пунктами – задачи каждой спецгруппы, воинской части, состав группы, начальник группы, исходные позиции (рубеж развертывания), ближайшая и последующие задачи;

- в пункте 4 – порядок применения боевой техники, боевых вертолетов, оружия, спецсредств, меры безопасности;
- в пункте 5 – порядок взаимодействия;
- в пункте 6 – сигналы взаимодействия, взаимного опознавания и целеуказания;
- в пункте 7 – режимные мероприятия, место расположения фильтрационных пунктов;
- в пункте 8 – место вспомогательного пункта управления, порядок связи и сроки представления донесений.

При получении информации о появлении (действиях) на территории обслуживания разведывательных формирований и террористических групп, высадке десанта противника руководитель оперативного штаба организует проверку достоверности полученной информации, оповещает вышестоящие штабы, на всех важных объектах приводит в готовность к обороне караулы и весь личный состав, который будет задействован. Выполнив эти мероприятия, руководитель оперативного штаба приступает к непосредственному проведению операции.

Ликвидация правонарушителей на обслуживаемой территории силами и средствами ОВД осуществляется путем проведения комплекса мероприятий, направленных на обнаружение противника и его уничтожение. При этом оперативно-боевые действия и ликвидация противника могут осуществляться в различных условиях:

- 1) когда имеются ориентировочные данные о районе и времени выброски (высадки) подразделений противника;
- 2) заранее известно точное место и время выброски данных групп;
- 3) группа специального назначения выброшена и известен район ее приземления (укрытия);
- 4) разведывательная группа выброшена, а место ее приземления (укрытия) неизвестно;
- 5) правонарушители осуществляют рейд.

При обнаружении групп специального назначения противника сотрудники полиции в первую очередь должны сообщить в дежурную часть территориального органа МВД России для дальнейшего уведомления Минобороны России, Росгвардии, ФСБ России, ПС ФСБ России и других ведомств при необходимости. В дальнейшем в зависимости от поставленных задач и складывающейся оперативной обстановки могут быть предприняты попытки блокирования группы противника или ее уничтожения.

Из изложенного следует, что разведывательные формирования противника, вооруженные средствами массового поражения, снабженные диверсионной техникой, могут оказать отрицательное влияние на состояние обороноспособности страны. Вследствие этого борьба с ними должна носить решительный и активный характер. Правильно организованная борьба с вооруженными формированиями является существенным вкладом сотрудников полиции в дело защиты безопасности страны.

2. ИНДИВИДУАЛЬНАЯ ПОДГОТОВКА СОТРУДНИКОВ ПОЛИЦИИ К ПРОТИВОДЕЙСТВИЮ НЕЗАКОННЫМ ВООРУЖЕННЫМ ФОРМИРОВАНИЯМ

Несмотря на то что процесс подготовки и требования к подготовленности сотрудника полиции регламентированы рядом нормативных актов, служебная деятельность в особых условиях несения службы, в частности при выполнении оперативно-боевых задач в составе сводного отряда полиции при несении службы в приграничном регионе, требует дополнительной особой подготовки сотрудника, его экипировки и умения ее использовать [25].

Требования к экипировке сотрудника полиции, который выполняет служебные задачи в особых условиях в составе сводного отряда полиции, существенно возрастают. В зависимости от его функциональной принадлежности и задач, которые будут перед ним поставлены, она может отличаться. Ниже приведен пример минимально необходимого набора экипировки для сотрудника полиции при несении службы в составе сводного отряда (см. рис. 1).

Ручные осколочные гранаты



Рисунок 1. Боевая экипировка для выполнения поставленных задач

При боевом столкновении с вооруженными формированиями наибольшую актуальность приобретает применение автоматического стрелкового оружия. Следовательно, необходимо особое внимание уделить обучению и совершенствованию основных элементов обращения с автоматом – умению уверенно владеть оружием, которое закреплено за сотрудником, знать его технико-тактические характеристики. При этом сделать акцент на мерах безопасного обращения с оружием.

В качестве мер личной безопасности необходимо руководствоваться следующими правилами:

- при получении оружия всегда проверять его на незаряженность;
- к любому оружию в руках относиться как к заряженному;
- не направлять оружие в ту сторону, в которую не может быть произведен выстрел;
- производить контроль указательного пальца и спускового крючка во время перемещения.

Каждое последующее правило вытекает из предыдущего.

При передвижении с заряженным оружием сотрудник полиции должен контролировать положение указательного пальца (см. рис. 2).



Правильное положение

Неправильное положение

Рисунок 2. Положение указательного пальца при удержании оружия во время перемещения

При перемещении по лесистой местности с оружием, приведенным в состояние боевой готовности (режим повышенной готовности), возможно перемещение указательного пальца под спусковой крючок во избежание попадания ветки на спусковой крючок или соскальзывания пальца во время падения и т.д. и непреднамеренного его нажатия.

Также необходимо отметить требования положения оружия при метании осколочной гранаты (см. рис. 3):

1. Автомат в положении через плечо отведен назад.
2. Автомат в положении сбоку. Оружие после броска в готовности к немедленному применению.



Рисунок 3. Положение оружия при метании осколочной гранаты

Положение правильного расположения автомата позволяет обеими руками производить беспрепятственное снаряжение гранаты, выдергивать чеку и осуществлять метание гранаты.

Стрельба из автомата складывается из выполнения следующих приемов: изготовки к стрельбе (принятие положения для стрельбы, зарядание и установка прицела), производства стрельбы и прекращения огня (временная приостановка стрельбы и смена магазина). Автоматчик ведет огонь по командам командира или самостоятельно. Стрельба из автомата осуществляется из положения лежа, с колена, сидя и стоя, с упора и на ходу. В боевой обстановке автомат должен быть заряжен заблаговременно. Все приемы автоматчик должен выполнять быстро, не прекращая наблюдения за целью.

Основные аспекты меткого выстрела заключаются в соблюдении следующих условий:

- 1) удержание оружия;
- 2) изготовка; контроль дыхания;
- 3) прицеливание;
- 4) спуск крючка.

1. Удержание оружия.

«Сильная» рука и локоть: кисть правой руки удерживает пистолетную рукоятку плотно, но без перенапряжения мышц, «тремор» в стрельбе не помощник, безопасное положение указательного пальца на ствольной коробке.

Определить мышечное усилие, необходимое стрелку для плотного удержания, можно следующим образом: сжать кисть на рукоятке до появления дрожания и постепенно расслаблять ее до тех пор, пока дрожь не прекратится. Именно с таким усилием и нужно удерживать рукоятку. Указательный палец

должен быть выпрямлен и лежать на ствольной коробке совершенно так же, как при скоростной стрельбе из пистолета с одной руки (см. рис. 4).



Рисунок 4. Удержание оружия. «Сильная» рука и локоть

«Слабая» рука и локоть: кисть удерживает оружие за цевье вилкой, образованной большим и указательным пальцами, или переднюю рукоятку плотно, но без перенапряжения. Большой палец направлен вперед параллельно стволу (см. рис. 5).



Рисунок 5. Удержание оружия. «Слабая» рука и локоть

При удержании оружия за магазин локоть левой руки, так же как и локоть правой руки, направлен вниз. При удержании оружия за цевье локоть левой руки уже не направлен вниз, так как происходит большое скручивание оружия. Расположение обоих локтей не должно увеличивать линейный размер фигуры стрелка по ширине (по фронту).

2. Изготовка.

Сотрудник полиции для изготовки к стрельбе должен, в зависимости от своих индивидуальных особенностей, выработать наиболее выгодное и устойчивое положение для стрельбы, добиваясь при этом однообразного положения приклада в плече.

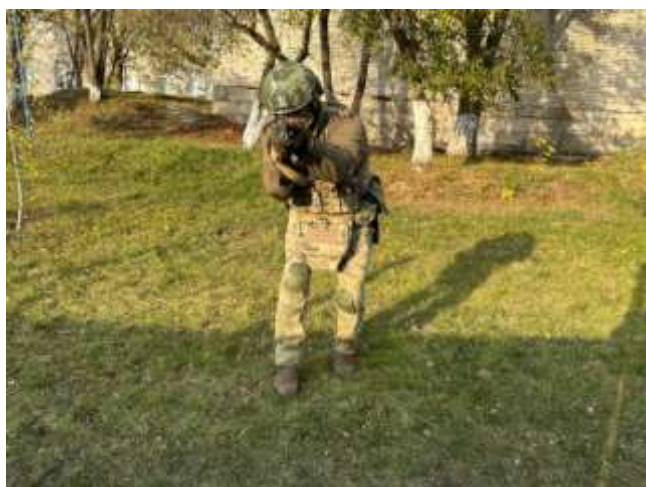
Начинать обучение работе с автоматом целесообразно с изучения и совершенствования положений изготовок к стрельбе в положениях стоя, с колена и лежа – сначала на открытой местности, в дальнейшем с использованием укрытий.

При обучении стойке с оружием необходимо напомнить ее базовые составные элементы, к которым относятся положение туловища, расположение ног, положение головы, расположение оружия и т.д.

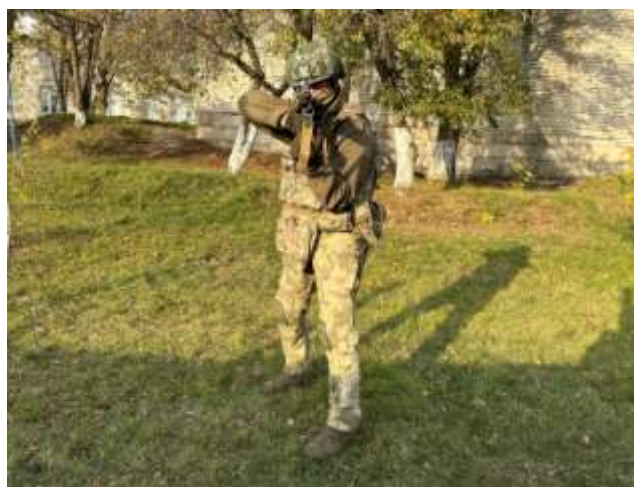
Различают три основных положения для стрельбы:

- изготовка для стрельбы в положении стоя;
- изготовка для стрельбы с колена;
- изготовка для стрельбы лежа.

Изготовка к стрельбе в положении стоя – ноги располагаются на ширине плеч, немного согнуты в коленях, масса тела распределяется примерно на обе ноги с небольшим акцентом на впередистоящую ногу (примерно 60% на 40%). Упереть приклад оружия в правую часть груди в области соединения большой грудной и дельтовидной мышц. Локти максимально прижаты, расположение локтей не должно увеличивать размер фигуры стрелка по ширине (см. рис. 6, 7).



Правильное положение



Неправильное положение

Рисунок 6. Положение изготовки к стрельбе стоя, нога впереди

Голова стрелка располагается вертикально, прицельное приспособление должно подводиться на линию глаз. При прицеливании оба глаза должны быть открыты. На коротких дистанциях достаточно вывести оружие в район цели, при этом не совмещая мушку с целиком. На расстоянии 20–30 метров прицеливание по оси канала ствола обеспечит поражение цели (см. рис. 7).



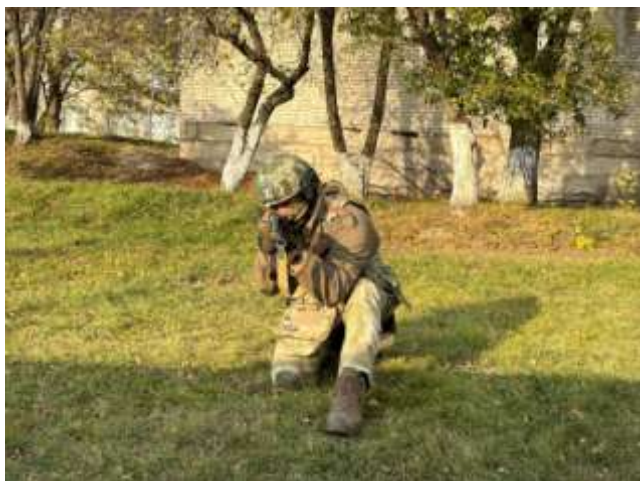
Правильное положение



Неправильное положение

Рисунок 7. Положение изготовки к стрельбе стоя, стопы параллельно

Изготовка к стрельбе в положении с колена выполняется следующим образом: из положения стоя сотрудник делает шаг вправо (влево), при этом опускается на одно колено, туловище подается вперед, локти прижимаются к туловищу, колени максимально сводятся к центру, тем самым уменьшая зону поражения внутренних частей бедер от пулевых и осколочных ранений (см. рис. 8).



Правильное положение



Неправильное положение

Рисунок 8. Положение изготовки к стрельбе с колена

Изготовка к стрельбе в положении лежа – одна из наиболее актуальных, так как на открытой местности любое возвышение силуэта над горизонтальной поверхностью позволит противнику вести прицельный огонь на поражение (см. рис. 9).



Правильное положение



Неправильное положение

Рисунок 9. Положение изготовки к стрельбе лежа

При ведении огня из положения лежа нужно максимально уменьшить свой профиль по отношению к противнику. Для этого локти прижимаются к туловищу, ноги сводятся вместе, пятки прижимаются к земле, тем самым солдат укрывает тазобедренные артерии, уменьшая свой силуэт по отношению к фронту.

После освоения каждого из указанных выше положений изготовки целесообразно приступать к изучению и совершенствованию приведения оружия в боевое состояние (снятие предохранителя и досылание патрона в патронник). С первых занятий необходимо объяснять, что приведение оружия в боевое состояние необходимо осуществлять или одновременно с принятием положения изготовки к стрельбе, или после принятия конечного положения. Например, сначала выполняется положение для стрельбы лежа, а потом досылание патрона в патронник, но не наоборот.

Необходимый элемент четкого выстрела – контроль дыхания. На коротких дистанциях естественное дыхание не мешает стрелку производить быстрые и точные выстрелы, ориентируясь на «прицельную картинку», а не на циклы дыхания.

Следующий элемент обучения – замена магазина во всех трех изученных положениях изготовки к стрельбе. Для замены необходимо, удерживая автомат за пистолетную рукоятку, наклонить его вправо для удобства присоединения магазина, отомкнуть пустой магазин с помощью защелки и поместить его в разгрузку или в сумку для пустых магазинов. Затем, направляя оружие в сторону противника, извлечь снаряженный магазин, примкнуть его к автомату, отвести затвор в заднее положение левой рукой и продолжить вести огонь. Для пустых

магазинов на пояс прикрепляют сумку, в которую можно быстро бросить использованный магазин.

При замене магазина необходимо стремиться к тому, чтобы сотрудник полиции мог выполнять его без зрительного контроля своих действий. Особое внимание необходимо уделять стремлению к минимизации времени на замену магазина, одним из способов является замена магазина одной рукой с досыланием патрона в патронник этой же рукой без перехвата (см. рис. 10).



Рисунок 10. Замена магазина в положении стоя

Досылание патрона в патронник левой рукой не является обязательным к исполнению правилом. Каждый сотрудник полиции вправе избрать для совершенствования тот способ, который удобен для него. Основным критерием эффективности в этом случае будет являться скорость данного действия.

Переход в положение для стрельбы лежа осуществляется из положения стоя или с колена и является самым безопасным положением в условиях огневого контакта на открытой местности. Приклад оружия переносится под мышку, или автомат удерживается правой рукой за пистолетную рукоятку, сотрудник опускается на корточки, при этом стопы ног не отрываются от поверхности. Далее левой рукой сотрудник упирается о землю и рывком отбрасывает ноги назад.

Далее в положении лежа, не поднимая свой профиль, сотруднику необходимо переместиться на два-три метра в сторону, после чего он начинает вести огонь по противнику. Важно данное действие тренировать с первых занятий, поясняя, что это дезориентирует противника, который может продолжать нано-

сильное огневое поражение в ту точку, в которой видел противника в последний раз (запоминая какие-либо ориентиры на местности) (см. рис. 11).



Рисунок 11. Переход из положения стоя в положение лежа для стрельбы

3. Прицеливание.

Прицеливание – процесс наведения оружия в цель. Смысл прицеливания заключается в том, чтобы расположить на одной воображаемой линии глаз прицел, вершину мушки и точку прицеливания, придавая оружию соответствующее направление по отношению к цели. Главное условие правильного прицеливания – мушка и прицел должны быть расположены относительно друг друга так, чтобы была выдержана «ровная мушка» в прорези целика.

«Ровная мушка» – это такое видимое расположение прицельных приспособлений, при котором мушка располагается посередине прорези прицела, а ее вершина находится на одном уровне с верхними краями прорези. При прицеливании оба глаза должны быть открыты (см. рис. 12).



Рисунок 12. Прицеливание

Так, при стрельбе на коротких дистанциях, для производства быстрого и точного выстрела достаточно увидеть «прицельную картинку» – «крылья» мушки в районе «центра масс» цели (не обращая внимания на положение прицела). На расстоянии 20–25 м разница в высоте вершины мушки и оси канала ствола обеспечит попадание в точку прицеливания.

4. Спуск крючка.

Данный элемент имеет важнейшее значение в производстве выстрела, и умение правильно его выполнить является залогом точности выстрела.

К спуску крючка предъявляется ряд требований:

- 1) нажатие на спусковой крючок не должно сбивать наводку (прицеливание);
- 2) спуск крючка должен быть произведен в соответствии со зрительным восприятием;
- 3) нажатие на спусковой крючок должно производиться прямо – назад (вдоль оси канала ствола) первой фалангой или первым суставом указательного пальца.

После изучения элементов меткого выстрела необходимо перейти к обучению перемещений при возникновении огневого контакта или огневого поражения.

При огневом контакте особое значение имеют такие требования, как:

- уход с линии огня;
- сокращение или разрыв дистанции с противником;
- смена огневой позиции;
- нахождение всех сотрудников наряда (группы) в пределах зрительной связи и осуществление взаимоконтроля;
- тщательный контроль периметра на предмет выявления уязвимых мест;
- определение возможных мест проникновения преступников при перемещении к объекту;
- дополнительный осмотр проводной линии связи на предмет вмешательства и наличия взрывных устройств.

Пешее сближение с объектом задержания (досмотра) должно производиться при максимальной зрительной и звуковой маскировке. Рекомендуется осуществлять обмен информацией невербальными способами, то есть какими-либо общепринятыми сигналами (жестами).

Не менее важной мерой обеспечения личной и коллективной безопасности в условиях сближения с противником является расположение сотрудников наряда (группы) относительно друг друга.

Дистанция между сотрудниками в группе, в помещении и на открытой местности варьируется от длины вытянутой руки до фактически нулевой.

Основные меры безопасности при огневом контакте с противником (преступником):

- линия прицеливания не должна пересекать профиль тела напарника или иного лица;
- указательный палец должен лежать на спусковой скобе или под спусковым крючком (если не осуществляется непосредственно в этот момент стрельба);

- перемещаться по возможности влево от себя;
- контролировать расход боеприпасов;
- если укрытие рядом – принимать положение лежа и перемещаться за него;

– в случае ранения товарища следует оценить необходимость и целесообразность немедленного оказания первой помощи ему (оценить опасность).

Тактическими единицами при несении службы, в том числе и в особых условиях при противодействии вооруженным группам противника, являются двойка (два сотрудника) или тройка (три сотрудника), из которых далее будут формироваться усиленные группы с численностью отделения или взвода и т.д. Таким образом, тактическое слаживание необходимо начинать с обучения действию в двойках. При этом сначала происходит обучение с принятием изгот-овки для стрельбы стоя, затем с колена и только после этого – в положении лежа.

Одним из вариантов перемещения в составе двойки на открытой местности является попеременное перемещение вперед или назад под прикрытием второго номера (второго сотрудника) (см. рис. 13, 14).



Рисунок 13. Перемещение в двойках вперед на открытой местности

При обучении перемещению в двойках по открытой местности необходимо обратить внимание на следующие рекомендации:

- перемещение вперед осуществляется не по прямой, а под углом около 45° ;
- перемещаться не более 3–5 секунд (5–7 шагов);
- при перемещении не пересекать линию огня партнера;
- перемещаться зигзагами;
- после принятия положения изгот-овки для стрельбы и перед ее принятием смещаться в сторону;
- после принятия положения изгот-овки для стрельбы сразу открывать огонь в сторону противника (или предполагаемую сторону появления противника);
- начинать движение вперед только после того, как напарник занял позицию и открыл заградительный огонь.

Общая направленность таких действий заключается в необходимости как ухода с линии стрельбы или минимизации своего профиля как цели, извлечения оружия и приведения его в боевую готовность, так и ответных действий в порядке, предусмотренном законом.



Рисунок 14. Перемещение в двойках назад на открытой местности

При работе в двойке сотрудник полиции, который открывает огонь, должен криком, например «держу» или «крою», или другим способом сообщать о готовности прикрыть огнем перемещение напарника. Это правило необходимо соблюдать, т.к. не всегда даже внутри двойки может поддерживаться визуальный контакт, а в шуме боя не всегда возможно отличить стрельбу своего напарника от шума выстрела другого бойца или противника.

Частой ошибкой является сообщение напарнику о готовности прикрывать сразу после окончания перемещения до занятия стрелковой позиции. В результате напарник прекращает свой огонь до того, как второй член двойки начнет его вести, поскольку для занятия удобной позиции для ведения огня требуется некоторое время.

Использовать принцип «от укрытия к укрытию» нужно в разумных пределах. Не следует его применять при неожиданном попадании под огонь противника. В такой ситуации и 10 метров пробежать не получится, поэтому нужно сразу принимать положение лежа.

При достаточном сближении с противником укрытий от огня, как правило, не остается, и приходится использовать сверхкороткие перебежки в качестве средства, затрудняющего прицеливание противнику.

Считается, что за 3 секунды, требующиеся для короткой перебежки, противник не успеет сделать прицельный выстрел. В среднем на производство прицельного выстрела требуется около 5 секунд.

Если артиллерия противника открыла огонь, то обстреливаемую зону нужно преодолеть одной длинной перебежкой как можно быстрее. Перебежку следует делать на ширину артиллерийской «вилки» (50–100 метров). Перебежки необходимо производить зигзагами.

Основные требования личной безопасности при действиях в составе группы (наряда) заключаются в том, что многолетняя практика действий полиции при сближении с противником (преступником, объектом досмотра и задержания) позволила выработать определенный объем практических рекомендаций, снижающих риск причинения вреда жизни и здоровью сотрудников правоохранительных органов.

Сближение осуществляется различными способами: компактно в составе всей группы (в настоящее время с учетом возможности попадания под атаку дальнобойного оружия или сброса с квадрокоптера), рассредоточенно, под прикрытием специальной или бронированной техники, но обязательно с соблюдением мер личной безопасности и взаимной страховки.

Выделяется группа, которая осуществляет подавление, «группа огневой поддержки», или «огневая группа», для того, чтобы другая группа, «мобильная группа», могла перемещаться по принципу «один прикрывает – другой бежит».

Сначала группа поддержки открывает огонь и подавляет эффективный огонь противника, затем другая группа начинает движение и продвигается на некоторое расстояние, после чего она останавливается, и роли групп меняются. Вторая группа открывает огонь и под ее прикрытием подтягивается первая группа. Затем цикл повторяется вновь.

При приближении к зданию сотрудники полиции должны учитывать определенные правила. Строем необходимо оглядываться преимущественно против часовой стрелки, при этом оружие должно быть в правой руке (у правого плеча). Правая нога находится впереди таким образом, чтобы нога не выходила из-за укрытия. Масса тела преимущественно переносится на переднюю ногу. Это обеспечивает устойчивое и безопасное нахождение сотрудника, а также преимущество в стрельбе.

При приближении к зданию нельзя прижиматься к стене, так как это существенно снижает угол обзора. Недопустимым является вынос оружия за линию угла стены раньше, чем сотрудник полиции осуществил зрительный контроль.

Перемещение вдоль угла должно осуществляться без спешки, приставным шагом. Второй сотрудник находится под прикрытием первого сотрудника и готов выполнять огневое поражение (см. рис. 15).



Рисунок 15. Обход здания справа в составе двойки

Если в результате определенных обстоятельств сотрудники полиции вынуждены обходить угол слева направо, по часовой стрелке, то необходимо переложить оружие под левую руку (приклад опереть в левое плечо) и соответственно поменять положение ног. После произведения данных действий следует «загрузить» переднюю (левую) ногу, а также обратить внимание на то, чтобы нога не выходила из-за укрытия раньше установления зрительного контакта с пространством за углом (см. рис. 16).



Рисунок 16. Обход здания слева в составе двойки

Описанные правила необходимо применять не только при обходе зданий, но и при перемещении в зданиях, в окопах и т.п.

Задержание (нейтрализация) преступника (преступников) включает в себя два основных действия, требующих высокого уровня профессионализма в области личной безопасности:

- сближение с преступником (преступниками);
- проведение собственно силового задержания (нейтрализации).

Указанные действия требуют тщательной предварительной подготовки.

Результат огневого контакта с противником определяется следующими факторами:

- характером возникновения огневого контакта (преднамеренный или неожиданный);
- дистанцией между противоборствующими сторонами;
- возможностью и готовностью применять оружие;
- психологическим состоянием участников боя;
- наличием и использованием тактических преимуществ.

В условиях преднамеренного огневого контакта с одним преступником необходимо помнить, что последний может иметь оружие, готовое к применению.

В условиях огневого контакта с группой преступников вероятны и другие сценарии. Как правило, в преступной группе имеется лидер, и все члены преступной группы умеют вести наблюдение, собирать и анализировать информацию, а также могут иметь свою агентурную сеть и осуществлять разведывательную деятельность.

Итак, в условиях неожиданного огневого контакта столкновение между противоборствующими сторонами происходит в обстановке их обоюдно низкой готовности. Решающими факторами для сотрудников полиции будет:

- общая организованность;
- двигательные навыки и быстрота мышления;
- уверенность в силе и в выработанных в результате тренировок навыках.

Говоря о непосредственном огневом контакте, в качестве рекомендаций необходимо выделить следующие:

1. Выбор укрытия для стрельбы имеет особое значение. Укрытие должно находиться слева от стрелка, чтобы закрывать корпус и большую часть головы. В таком случае для встречного огня остаются открытыми руки, плечо и меньшая часть головы. Стрелять поверх укрытия – ошибка, так как в этом случае под огонь противника попадает голова, плечи и часть корпуса.

2. Стрельба по нескольким целям: при скоростной стрельбе по нескольким целям целесообразнее вести стрельбу сначала по крайней правой цели, перенося огонь справа налево. При ведении огня по группе противника, двигающейся фронтально, первой целесообразнее поражать ту цель, которая движется замыкающей в группе с последующим переносом огня на цели, идущие впереди.

3. При возникновении огневого контакта с противником на ближней дистанции открытие огня в сторону противника – естественная реакция. При внезапном попадании под огонь противника необходимо активно двигаться. Заминки в движении и паузы повышают «прицельность» стрельбы противника.

4. В результате применения сотрудником полиции специальных средств или огнестрельного оружия им может быть причинен вред здоровью гражданина. В этом случае он обязан принять меры по оказанию первой помощи пострадавшему.

Важным элементом противодействия разведывательным группам противника является преодоление минно-взрывных заграждений в лесу.

Для успешного преодоления МВЗ необходимо уметь их идентифицировать. Демаскирующим признаком являются:

- примятая ногами трава или посевы;
- следы на грунте (снегу) в местах работы минеров;
- бугорки, выделяющиеся на общем фоне окружающей местности;
- высохшая трава над местами установленных мин;
- куски проволоки или шпагата;
- забитые в грунт либо брошенные ориентирные колышки;
- засечки на деревьях, сломанные ветки на деревьях и кустарниках.

Важно соблюдать простые правила:

- обезвреживать взрывное устройство должен или специалист, или тот, кто его устанавливал (если оно установлено коллегами);
- обезвреживание штатных боеприпасов – прерогатива Минобороны России и Росгвардии;
- обезвреживание самодельных взрывных устройств – ФСБ России;
- задачи сотрудников полиции – оцепление, препятствование попаданию к взрывному устройству случайных лиц, первичный визуальный осмотр с соблюдением мер безопасности.

3. ОСНОВЫ ТАКТИЧЕСКОЙ МЕДИЦИНЫ

При возникновении огневого контакта с вооруженными формированиями или при артиллерийском, минометном обстреле, атаке БВС возникают ситуации, в которых сотрудник может получить ранение, как пулевое, так и минно-взрывное [11].

В зависимости от характера ранения и окружающей обстановки сотруднику полиции может оказываться квалифицированная медицинская помощь, первая помощь боевым товарищем или самопомощь, в связи с этим личный состав должен быть оснащен аптечками индивидуальными (см. рис. 17).



А)



Б)

Рисунок 17. Аптечка индивидуальная: а) 1-го эшелона; б) 2-го эшелона

Индивидуальные аптечки должны крепиться на экипировке в зонах доступности как правой, так и левой руки и быть укомплектованы таким образом, чтобы ими легко было воспользоваться. Для обеспечения возможности оказания помощи, в том числе в темное время суток, необходимо крепить аптечки в подразделении у всех сотрудников на экипировке в одном месте. Это существенно облегчит поиск средств остановки кровотечения в темноте и при задымлении.

В зависимости от наличия опасности существует квалификация зон непосредственного боевого контакта или его отсутствия.

Красная (самая опасная зона) – это зона непосредственно огневого контакта (боестолкновения) с противником, где вероятность получения ранения наиболее высока. Характеризуется напряженностью и ограниченными возможностями по оказанию самопомощи и взаимопомощи. Если раненый находится в красной зоне, то при получении ранения основной источник помощи – самопомощь. В отдельных случаях напарник, находящийся рядом, может оказать первую помощь в виде наложения жгута. При этом необходимо следить за тем, чтобы жгут был подготовлен к работе (не находился в пакете, не был свернут в рулон, убрать все пластиковые крепежи, сложить гармошкой и стянуть резинкой) (см. рис. 18).



Неправильная укладка



Правильная укладка

Рисунок 18. Резиновый кровоостанавливающий жгут Эсмарха

Категорически запрещается крепить жгуты и турникеты к экипировке строительными стяжками и иными фиксирующими предметами, не позволяющими воспользоваться жгутом (турникетом) при помощи одной руки и без дополнительных средств (ножниц). Необходимо также помнить, что при получении ранения руки могут быть в крови и скользить, что дополнительно осложнит задачу.

Существуют определенные правила, которые необходимо соблюдать при наложении жгута:

- 1) использовать жгут из комплекта раненого, при отсутствии – из группового комплекта, в крайнем случае лица, оказывающего помощь;
- 2) жгут накладывать по принципу «как можно выше, как можно туже»;

3) резиновый (силиконовый) жгут накладывать только на одежду или подкладку;

4) между жгутом и местом наложения не должно быть посторонних предметов (в том числе в элементах одежды). Чем больше элементов, тем меньше коэффициент действия;

5) жгут не накладывается на сустав;

6) первый тур – кровоостанавливающий основной, остальные – поверх (по принципу «черепица» с натяжением), завязывать кончики жгута на узел (на два узла нижние конечности);

5) обозначить время наложения (на лице (лоб, щеки) либо специальном месте, если жгут-турникет) – до 1 часа (время унифицировано);

7) наложить повязку на рану (жгут должен быть виден, открыт).

Необходимо отметить, что существуют зоны для правильного расположения жгута (рисунок 19).

В ситуации экстремальной необходимо применять правило «как можно выше – как можно туже». К такой ситуации может быть отнесено отсутствие возможности безопасной для себя и напарника диагностики точного места кровотечения.



Рисунок 19. Места для правильного наложения жгута

Желтая (зона относительной безопасности) условно представляет собой область, изолированную от прямого ведения огня противника, где исключена непосредственная опасность получения ранения (ближайшее укрытие, складка местности, воронка, окоп). Характеризуется большими возможностями в оказании первой помощи (самопомощи), так как раненый и оказывающий помощь находятся в относительно безопасной зоне. В этой зоне проводится первичный осмотр всего тела на предмет пулевых и осколочных ранений, накладываются жгуты, производится обезболивание, накладываются повязки и т.д. (см. рис. 20).



Рисунок 20. Эластичная повязка. Комбинированная модульная повязка

Зеленая – безопасная зона, где нет огневого контакта. Зона эвакуации условно представляет собой безопасную область, в которой проводится оказание помощи и эвакуация раненого в медицинское учреждение. Характеризуется неопределенными временными интервалами и необходимостью поддержания жизненных функций раненого.

Алгоритм оказания первой помощи и самопомощи должен быть следующим:

- наложение жгута;
- обезболивание;
- перевязка раны;
- эвакуация.

Сотрудникам полиции в противодействии группам правонарушителей в ходе огневого контакта особое внимание необходимо обратить на действия при ранении в красной зоне (при оказании самопомощи). Рассмотрим действия сотрудника при ранении в указанной зоне.

Зачастую в обстановке огневого контакта (при получении ранения) оказание первой помощи пострадавшему на начальном этапе невозможно или осложнено высокой плотностью огня противника, метеоусловиями, тактическими особенностями местности, наличием в зоне поражения минных заграждений, разрушений. Исходя из этого пострадавшему необходимо владеть навыками самопомощи.

При оказании помощи самому себе, в первую очередь для сохранения жизни, возникает необходимость в быстрой остановке артериального кровотечения посредством наложения кровоостанавливающего жгута и последующем обезболивании. Необходимо отметить, что у пострадавшего в большинстве случаев будет отсутствовать возможность сесть и тем более встать на ноги, поэтому рассмотрим варианты оказания самопомощи в положении лежа (см. рис. 21).



Рисунок 21. Самостоятельное накладывание жгута при ранении руки

При ранении руки необходимо выполнить следующие действия:

- перевернуться на спину;
- здоровой рукой подтянуть поврежденную конечность к своему подбородку (предплечье поврежденной конечности упирается в подбородок, пальцы – в плечо);
- извлечь жгут из аптечки здоровой рукой;
- зажать свободный край жгута зубами;
- растянуть здоровой рукой небольшой участок жгута (позволяющий сделать один оборот вокруг конечности);
- наложить первый тур жгута на верхнюю треть плеча;
- продолжать накладывать последующие туры жгута до полной остановки кровотечения;
- не выпуская свободный короткий край жгута изо рта, пропустить свободный край с противоположной стороны в образовавшуюся петлю и затянуть узел.

После этого выполняется обезболивание, фиксируется время наложения жгута, при нахождении в сознании выполняется положение для стрельбы (рисунок 22).



Рисунок 22. Обезболивание, фиксация времени накладывания жгута, оборона

При оказании самопомощи после ранения нижней конечности необходимо выполнить следующие действия:

- приподнять руками поврежденную конечность;
- здоровую ногу согнуть в колене (не отрывая от земли) и расположить под поврежденной конечностью;
- перекатиться на бок (поврежденная конечность должна быть сверху);
- максимально подтянуть к себе поврежденную конечность, выпрямить другую ногу и отвести ее назад;
- извлечь жгут из аптечки;
- прижать колено поврежденной конечности, верхнее плечо и голову к земле;
- завести свободный край жгута под бедро поврежденной конечности;
- растянуть обеими руками от свободного края участок жгута (позволяющий сделать один оборот вокруг конечности);
- наложить первый тур жгута, пропустить руку под бедро и перехватить его свободный край;
- одной рукой удерживать жгут в натянутом состоянии, другой – продолжать растягивать жгут и накладывать последующие туры, пропуская свободную руку под бедро;
- соединить свободные края жгута в узел и затянуть (см. рис. 23).



Рисунок 23. Самостоятельное накладывание жгута при ранении ноги

После этого выполняется обезболивание, фиксируется время наложения жгута, при нахождении в сознании выполняется положение для стрельбы.

Если нет необходимости или возможности принять положение для стрельбы, то следует перевернуться на бок или на живот. В таком положении не произойдет удушье, потеря сознания (от рвотных масс или западения языка).

При наложении жгута в целях безопасности руки вверх не поднимать (максимально прижимать к туловищу). Во время эвакуации по истечении 30–40 минут жгут необходимо ослабить на 5–10 минут для восстановления кровотока в конечности, при этом одновременно прижать артерию пальцем выше места ранения, а затем снова затянуть жгут ниже или выше прежнего места. Распускать жгут нужно медленно, постепенно ослаблять его натяжение, чтобы хлынувшая по сосудам кровь не вытолкнула сгусток крови, закупоривший поврежденный сосуд.

Обязательным действием после накладывания кровоостанавливающего жгута является введение обезболивающего вещества (см. рис. 24).

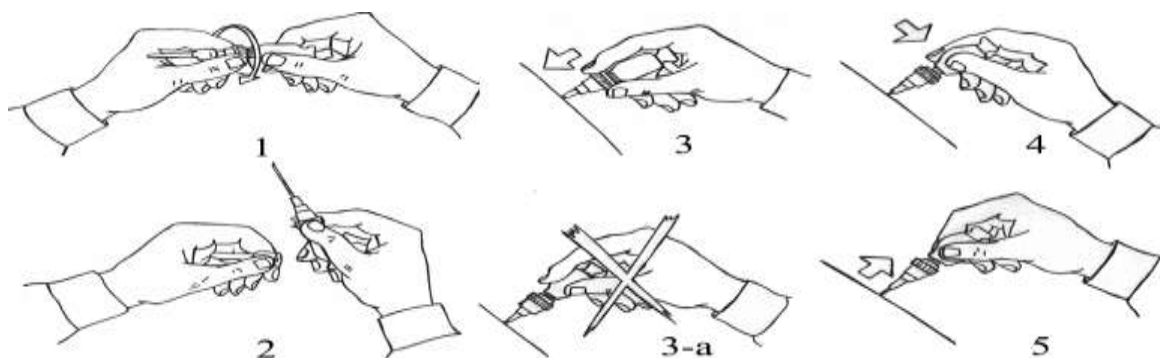


Рисунок 24. Алгоритм действий при использовании шприц-тюбика с обезболивающим веществом

При пользовании шприц-тюбика необходимо:

- взять шприц-тюбик в правую руку большим и указательным пальцами за корпус, левой рукой за ребристый ободок канюли и повернуть корпус вокруг оси по часовой стрелке (навинчивать до упора и тем самым проколоть мембрану);
- снять колпачок, не касаясь иглы, сдвинуть корпус до появления 2–3 капель жидкости (тюбик держать иглой вверх);
- удерживая шприц-тюбик за ребристый ободок канюли и не сжимая пальцами корпус, ввести иглу резким колющим движением на всю длину иглы в наружную мышцу бедра или плеча себе (при оказании самопомощи) или пострадавшему;
- выдавить содержимое тюбика, сжимая его корпус;
- не разжимая пальцы, извлечь иглу.

В тяжелых случаях поражения иглу в мышцу можно вводить через одежду (см. рис. 25).



Рисунок 25. Демонстрация введения обезболивающего вещества через одежду

Прежде чем осуществлять какие-либо действия в зоне огневого контакта, следует наметить оптимальные пути передвижения к раненому и маршрут выхода из нее с раненым, необходимость огневой поддержки, выбрать наиболее безопасный способ эвакуации.

В зоне огневого контакта нужно за максимально короткое время оказать только тот минимальный объем помощи, который позволит раненому дожить до окончания боя и обеспечит его жизнеспособность во время транспортировки в укрытие. Если раненый находится в сознании, то при сближении с ним необходимо установить контакт, обозначить ему, что Вы свой, с целью предотвращения открытия по Вам огня. Сразу после сближения убрать от него все виды оружия. Придя в сознание, он может не узнать Вас и идентифицировать как врага.

Проводить осмотр пострадавшего, необходимый комплекс сердечно-легочной реанимации, накладывать повязки на раны, осуществлять иммобилизацию можно только в укрытии, где есть возможность безопасно встать на колени.

Если пострадавший не подает признаков жизни, не двигается, не реагирует на окружающее, то можно предположить следующие варианты его состояния:

1. У пострадавшего клиническая смерть. Увидеть достоверные признаки клинической смерти можно только в укрытии.

2. Пострадавший жив. Раненый потерял сознание, но есть пульс на сонной артерии (кома). Наиболее опасным положением будет являться положение «лежа на спине», так как он может захлебнуться содержимым желудка при рвотных рефлексах, а также возможно западание языка в дыхательные пути.

Раненого необходимо повернуть на живот. Это тот минимальный объем помощи, который можно выполнить в секторе обстрела. В состоянии комы или клинической смерти нельзя выявить признаки повреждения шейного отдела позвоночника. Исходя из этого поворот на живот следует производить с обязательной подстраховкой шейного отдела позвоночника. Поворот на живот и транспортировка раненого в положении «лежа на животе» позволит сохранить жизнь.

При оказании помощи пострадавшему сотруднику полиции необходимо произвести осмотр пострадавшего на предмет наличия кровотечения. В зоне огневого контакта осмотр производится лежа. Кровотечение – опасное осложнение ранения, поэтому быстрое и умелое оказание первой помощи при кровотечении спасает жизнь раненому (см. рис. 26).

Подползать к раненому необходимо так, чтобы он находился между Вами и возможным местом стрелка-противника. Таким образом, средства индивидуальной защиты раненого одновременно прикрывают и Вас, и его. После сближения и установления голосового контакта необходимо обезоружить пострадавшего вне зависимости от того, в сознании он или нет, так как после ранения он может в любой момент почувствовать опасность и открыть огонь на поражение.



Рисунок 26. Обезоруживание пострадавшего

Прижимаясь максимально низко к земле, необходимо наложить жгут на раненую конечность (см. рис. 27).



Рисунок 27. Наложение жгута

Для осуществления эвакуации необходимо, прижавшись плотно к земле, захватить раненого за дальнее от себя плечо и резко повернуть его на живот, не поднимая свою голову и плечи выше головы раненого. Завести руку раненого за его голову и захватить его за дальнее от себя плечо. Захватить раненого за дальнее от себя плечо, плотно прижаться к его туловищу и ногой захватить его голень. Захват за дальнее от себя плечо позволит максимально быстро и с минимальными усилиями перекатить раненого на себя (см. рис. 28).

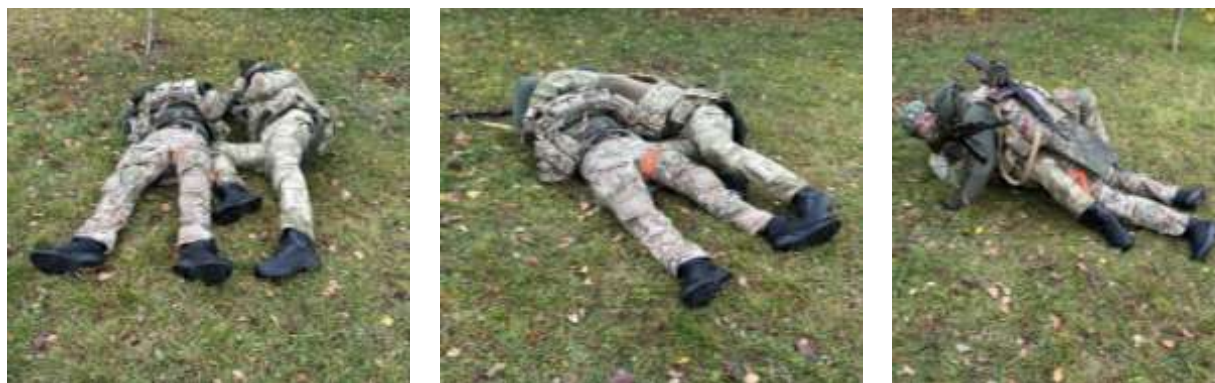


Рисунок 28. Самостоятельная эвакуация раненого

После перемещения раненого в безопасную зону на начальном этапе оказания первой помощи необходимо произвести осмотр пострадавшего на предмет наличия скрытого кровотечения, находящегося под одеждой и средствами индивидуальной бронезащиты. При выявлении повреждений следует оказать пострадавшему помощь всеми имеющимися средствами. Приоритетно помощь пострадавшему оказывается из его аптечек.

4. ФУНКЦИИ БЕСПИЛОТНЫХ ВОЗДУШНЫХ СУДОВ В ПРОТИВОДЕЙСТВИИ НЕЗАКОННЫМ ВООРУЖЕННЫМ ФОРМИРОВАНИЯМ

Беспилотные воздушные судна достаточно давно применяются в гражданской сфере, в первую очередь в сельском хозяйстве, но реалии событий последних лет внесли значительный стимул для использования их в силовых ведомствах [27]. Наиболее активно они применяются сотрудниками Минобороны России, Росгвардии, ФСБ России, Пограничной службы ФСБ России. В это же время сотрудниками полиции ведется работа по изучению особенностей применения и внедрению беспилотных авиационных систем в служебную деятельность. Осуществляют свою деятельность отделения применения и эксплуатации робототехнических комплексов и беспилотных воздушных судов и т.п. В настоящее время в МВД России проводится активная работа по функционированию самостоятельных подразделений, деятельность которых будет непосредственно связана с применением беспилотных систем в служебной деятельности сотрудников полиции и противодействием противоправному применению (см. рис. 29).



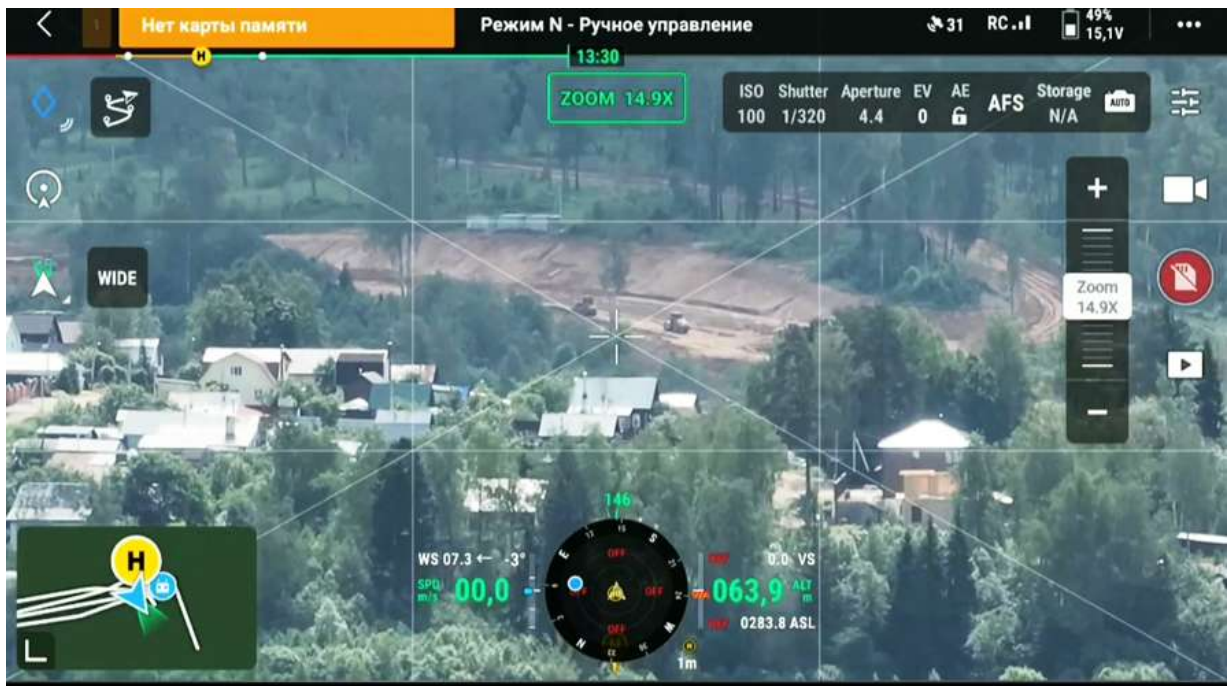


Рисунок 29. Применение БВС для дистанционного наблюдения за местностью

Современное развитие возможностей БВС в совокупности с широким спектром дополнительного оборудования, используемого на беспилотниках, все отчетливее свидетельствует о том, что они являются одним из незаменимых технических средств в противодействии правонарушителям и преступникам. В данном контексте мы рассматриваем не только возможность применения БВС в деятельности полиции по охране общественного порядка, но и в целях проведения оперативно-разыскных мероприятий, при выполнении специальных задач в составе сводных отрядов полиции, в том числе в регионах, граничащих с зоной проведения специальной военной операции или контртеррористических мероприятий.

Раскроем наиболее перспективные, на наш взгляд, направления использования БВС в деятельности правоохранительных органов:

- наблюдение за местностью на больших расстояниях, в том числе в темное время суток (при помощи тепловизора);
- возможность скрытного наблюдения с целью выявления преступлений и правонарушений без обнаружения своего присутствия;
- возможность скрытного преследования правонарушителей и координации действий группы захвата и т.д.;
- доразведка в помещениях, при этом значительно сокращается риск потери личного состава как от стрелкового боя, так и от взрывных устройств, установленных в помещении;
- координация действий своих, в том числе штурмовых, групп при выполнении оперативно-боевых задач;
- поиск и распознавание лиц, находящихся в розыске;
- возможность передавать точные данные об объекте наблюдения на большие расстояния;

- определение точных координат цели;
- возможность скрытно выдвигаться на место наблюдения;
- способ безопасного для личного состава ведения дополнительной разведки местности, помещений;
- возможность охвата обзором больших территорий с одной точки наблюдения;
- отсутствие «слепых зон» в отличие от стационарных камер наблюдения;
- дистанционное документирование деятельности групп правонарушителей, в том числе возможность осуществления видеотрансляции;
- поиск пропавших;
- поиск погибших;
- точечное применение специальных средств при массовых беспорядках;
- дистанционная установка датчиков слежения;
- доставка медикаментов, провизии и т.д.;
- помощь в наведении переправ (например, доставка веревки с крюком);
- способ ликвидировать разведывательные группы противника, не сближаясь с ним;
- дистанционное разминирование местности.

Приведенный перечень не полностью отражает все возможности БВС и может быть дополнен.

Ведение наблюдения с целью выявления групп правонарушителей при помощи БВС является актуальной задачей (см. рис. 30, 31).

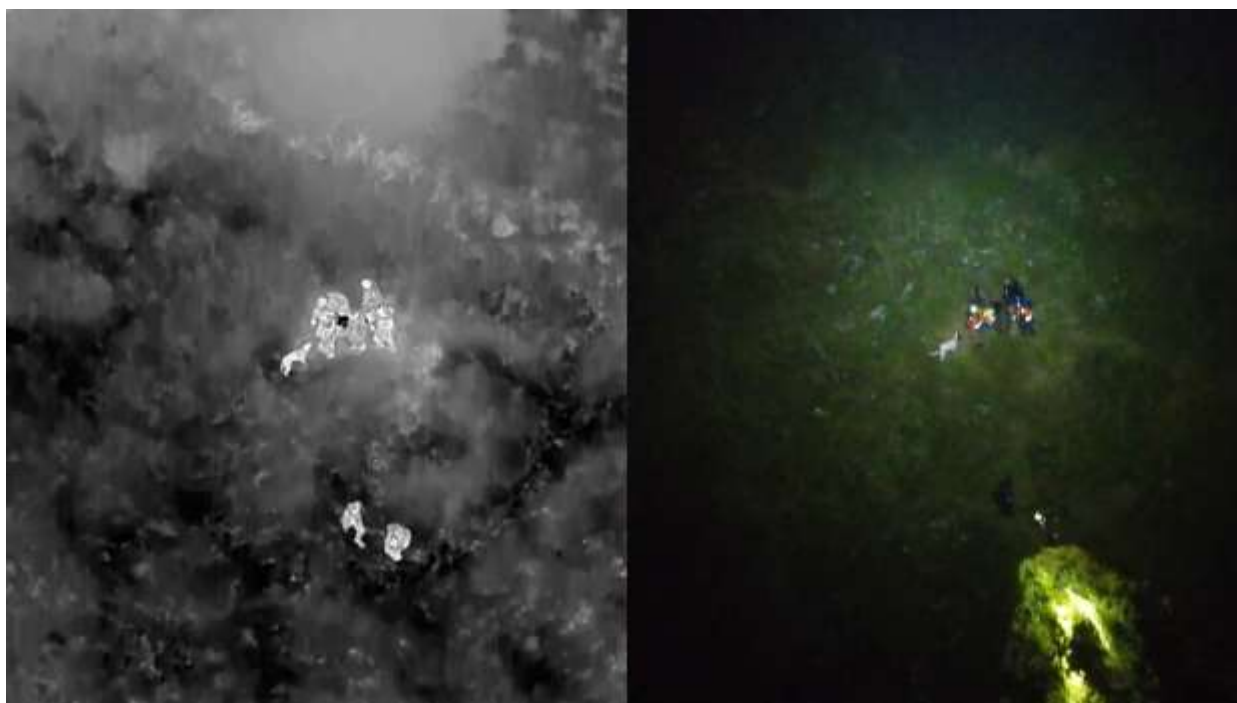


Рисунок 30. Применение БВС с тепловизором для разведки ночью

Применяемые с этой целью аппараты оснащены качественными видеокамерами с зумом, поддерживающим 200-кратное максимальное гибридное увеличение. БВС может осуществлять наблюдение на дистанции от оператора более чем 6 км, что позволяет оставаться незамеченным для разведывательных групп противника. При использовании тепловизионной камеры с разрешением 640×512 при 30 Гц и поддержкой измерения температуры в точке и области повышается эффективность наблюдения, а отдельные разработки позволяют вести наблюдение до 4 км от точки нахождения дрона без учета удаления дрона от оператора.

При этом появляется возможность более быстрой и качественной идентификации объекта, что помогает скорее принять правильное решение, в том числе и в темное время суток. Положительным аспектом является то, что большая дистанция от дрона до группы противника не позволяет услышать его или увидеть даже при помощи специальных увеличительных приспособлений, кроме локационных устройств и датчиков.

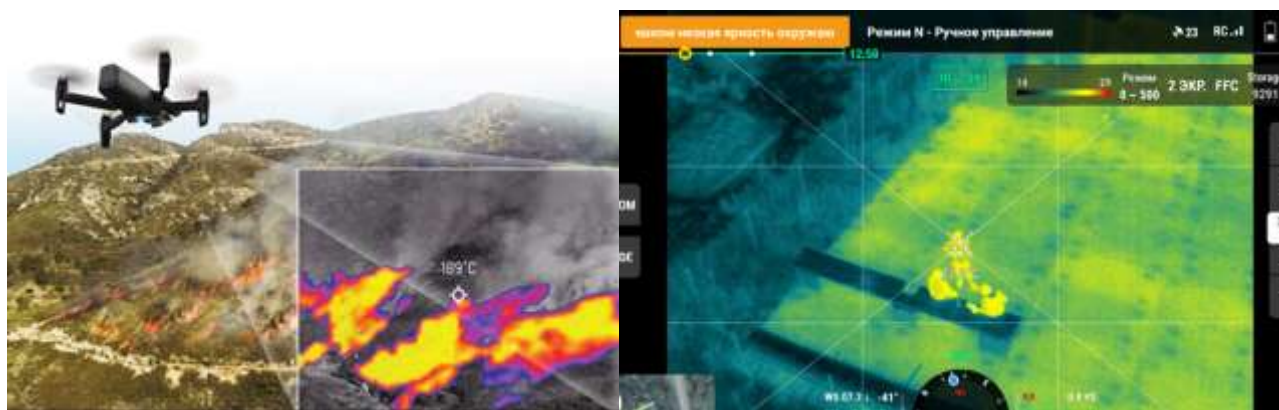


Рисунок 31. Применение БВС с тепловизором для разведки днем

Несмотря на относительно небольшое время, которое может находиться в воздухе БВС квадрокоптерного типа, возможно:

- применение нескольких аппаратов с периодичной заменой их в воздухе (использование своеобразной карусели);
- использование дополнительных комплектов аккумуляторов, которые быстро меняются при посадке (у ряда БВС есть функция замены батарей «на горячую», то есть без выключения аппарата, что позволяет заменить батарею и вернуть дрон на нужную высоту за 1–2 минуты);
- применение изделия, расположенного на определенной высоте в стационарном положении, с использованием оптического и записывающего оборудования, установленного на нем, или проводного питания.

При помощи дистанционного наблюдения оператор в режиме реального времени может собирать информацию:

- о численности группы противника;
- направлении движения группы;
- действиях группы по пути следования, в том числе минировании и т.д.;
- наличии у участников группы видов и типов вооружения.

Также может документировать их действия на пути следования и т.д. (см. рис. 32).



Рисунок 32. Применение ВС для наблюдения за группами противника ночью

В том случае, если противник заблокирован в укрытии, при помощи мини- или микроквадрокоптеров возможно выполнение разведывательных мероприятий даже в помещении, при этом значительно сокращается риск потери личного состава как от стрелкового боя, так и от взрывных устройств, установленных в помещении (см. рис. 33).



Рисунок 33. Применение БВС для разведки в помещении (на примере пассажирского самолета)

Необходимо отметить важность документирования деятельности групп специального назначения противника с целью создания базы вещественных доказательств их деятельности для дальнейших процессуальных решений. При помощи дистанционной съемки это осуществляется гораздо качественнее и в больших объемах.

Несмотря на то что задача сотрудников полиции при обнаружении групп правонарушителей состоит в сообщении об их выявлении и блокировании, в отдельных ситуациях может быть принято решение об уничтожении группы противника. При данных обстоятельствах возможно применение как дронов со сбросом взрывных устройств (см. рис. 34), так и дронов-камикадзе (см. рис. 35).



Рисунок 34. Применение БВС для сброса взрывных устройств



Рисунок 35. Применение дронов-камикадзе

В рамках служебной деятельности сотрудников полиции при обеспечении безопасности в приграничном регионе (например, в Белгородской области) наибольшую угрозу представляют атаки БВС с применением взрывчатых веществ.

В данном контексте наибольшее распространение получили следующие направления применения БВС:

1) использование БВС коптерного типа (DJI Mavic 3, DJI Matrice 30T и др.) с системой «сброс», получивших в ходе СВО распространенное название «малые бомбардировщики»;

2) использование БВС типа FPV-дроны (камикадзе);

3) использование БВС самолетного типа, в том числе кустарного производства, летающих на малых высотах.

Эти обстоятельства способствовали пересмотру подходов к ведению тактических действий, созданию и применению комплексов активной и пассивной защиты личного состава, техники и объектов.

К пассивной защите относятся мероприятия, связанные с маскировкой объектов и техники, а также укрепления их средствами сдерживания БВС, в том числе с защитой применения взрывных устройств (см. рис. 36).



Рисунок 36. Использование маскировочных сетей, сетки-рабицы

Под активной защитой от внезапных атак БВС подразумевается комплекс мер, предпринимаемых для выявления и противодействия БВС правонарушителя (противника), когда меры пассивной защиты (маскировочные мероприятия, фортификационные сооружения, укрепления и т.д.) не принесли ожидаемого эффекта или не являются достаточно эффективными для защиты жизни и здоровья гражданских лиц, сотрудников ОВД, техники и объектов инфраструктуры.

Рекомендуется следующий алгоритм действий сотрудника полиции при несении службы в зоне возможных атак БВС:

– выявление и идентификация (свой – чужой, тип, возможная угроза);

– оповещение об опасности (необходимо осуществить оповещение максимального круга лиц, которые будут осуществлять противодействие и (или) могут попасть в зону поражения);

– сопровождение;

– противодействие;

– документирование последствий обстоятельств происшествия.

Действия, направленные на обнаружение БВС, снижение риска и минимизацию последствий при внезапных атаках:

– для своевременного обнаружения БВС и прикрытия позиций необходимо организовать постоянное визуальное наблюдение за воздушным пространством, учитывать характерный шум, издаваемый БВС. С этой целью должны быть созданы «посты воздушного наблюдения», а при любом перемещении (патрулировании) сотрудников из числа личного состава должен назначаться «наблюдатель»;

– использовать технические средства разведки и обнаружения БВС – дрон-детектор (предупреждение подлета), анализатор спектра (выявление направлений полета), перехватчик видеосигнала (определение направления движения, дистанции, потенциальной зоны поражения), так называемые средства радиоэлектронной разведки (см. рис. 37) [7];

– при обнаружении БВС противника необходимо незамедлительно подать команду «ВНИМАНИЕ ВОЗДУХ!» личному составу, находящемуся на открытой местности, рассредоточиться, при наличии укрытия переместиться ближе к нему;

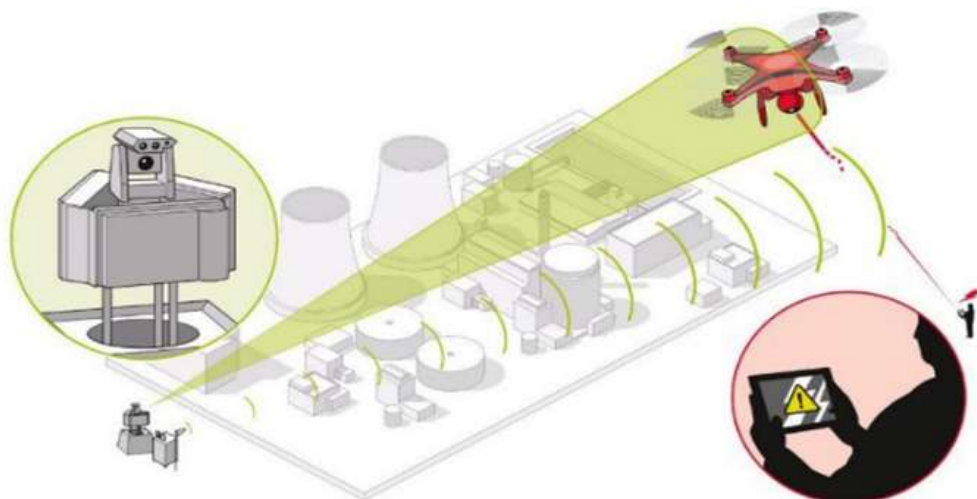


Рисунок 37. Обнаружение БВС

– при необходимости оповестить оперативного дежурного, принять меры по оповещению населения (одним из вариантов оповещения населения предлагается создание группы посредством мессенджеров, например телеграмм-канала);

– при движении личного состава на открытой местности, подверженной атакам со стороны БВС, необходимо соблюдать интервал между личным составом не менее 10 метров, в случае перемещения на технике – не менее 20 метров;

– если при выдвигении в места временной дислокации обнаружено БВС противника, возвращаться к месту дислокации следует только после выхода БВС из зоны наблюдения или его нейтрализации;

– при принятии решения о перемещении к укрытию во время возможной атаки БВС, в частности FPV-дронов, следует двигаться зигзагообразно, выполняя максимально непредсказуемую траекторию движения (подобные маневры совершаются только в непосредственной близости от укрытия);

– если БВС завис над личным составом, вероятнее всего, будет осуществлен сброс боеприпаса, в таком случае необходимо постоянно двигаться – оператор БВС может прицелиться только по неподвижной цели (по возможности двигаться против направления ветра (ветер снесет боеприпас на несколько метров)). Визуально зафиксировав момент сброса, необходимо сделать 2–3 (в зависимости от высоты дрона) шага или переката от предполагаемой точки падения взрывного устройства, принять безопасную позу, ориентируя ноги в направлении разрыва (стопами к нему), тем самым сокращая свою возможную зону поражения. После этого с целью исключения повторного сброса второго боеприпаса (при наличии) необходимо лечь на спину, осуществлять наблюдение за БВС и ведение огня по нему (при этом, если огонь ведется из огнестрельного оружия, нужно создать плотность огня).

Важно учитывать:

– не следует поднимать брошенное БВС – оно может быть заминировано;

– в осенний, зимний и весенний периоды лес и лесопосадки являются неэффективным средством укрытий от сбросов, но повышают шансы на выживаемость в условиях постоянного движения по ним в случаях атак;

– при подлете БВС на открытой местности для «распятия» образа мест размещения личного состава и техники необходимо использовать дымовые шашки (УДШ, ДМ-11 и др.);

– при движении на автомобиле защититься от атаки БВС возможно с помощью увеличения скорости движения (как правило, более 100–120 км/ч);

– при возможной атаке БВС нельзя прятаться в технику, за или под нее – она может являться приоритетной целью.

Действия, направленные на подавление беспилотных воздушных судов:

– если БВС летит невысоко над позицией, значит, она точно обнаружена – необходимо принять меры для комплексного подавления БВС путем применения систем РЭБ (см. рис. 38), стрелкового оружия;



Рисунок 38. Подавление БВС при помощи средств РЭБ

– используя системы РЭБ, необходимо оповещать соседние подразделения об их применении (поскольку возможны перебои или полная потеря связи и т.д.). После воздействия на БВС противника системами РЭБ их активность может быть запеленгована, поэтому следует быстро сменить позицию;

– в случаях выполнения задач с помощью своего БВС в момент подавления БВС противника системами РЭБ необходимо помнить, что: 1) при нахождении своего БВС на земле следует использовать без ограничений все доступные частоты (при отсутствии информации о рабочей частоте БВС противника); 2) при нахождении в воздухе своего и вражеского БВС нужно применять системы РЭБ с направленным и узким сектором воздействия; 3) при нахождении своего БВС в зоне полета БВС противника необходимо стараться сманеврировать вправо/влево (вероятность воздействовать на свой БВС остается) и только после этого подавить противника. При этом использование систем РЭБ не обеспечивает выполнение на 100% возложенных на них задач по подавлению БВС в связи с тем, что системы РЭБ не всегда совпадают с частотой работы БВС. Кроме того, правонарушитель (противник) может «сдвигать» диапазоны частот работы БВС;

– для подавления БВС стрелковым оружием применяются два способа ведения огня: 1) сопроводительный способ, при котором стрельба по летящему БВС осуществляется с упреждением в зависимости от его удаления (100 м – 1, 300 м – 3 корпуса цели и т.д.); 2) заградительный способ, который заключается в том, что впереди по курсу БВС ставится неподвижная зона сосредоточения огня с таким расчетом, чтобы обеспечить пересечение траектории рассеивания пуль с целью. В целом эффективность огня по БВС сопроводительным способом выше, чем заградительным;

– при использовании стрелкового оружия необходимо помнить, что чем плотнее огонь, тем больше шансов поразить БВС, соответственно, эффективно открывать огонь группой, чтобы создать плотность огня. Когда БВС находится в непосредственной близости, а Вы – в положении лежа на спине, прицеливание эффективно вести по стволу оружия, повернув его на 90 градусов (см. рис. 39);

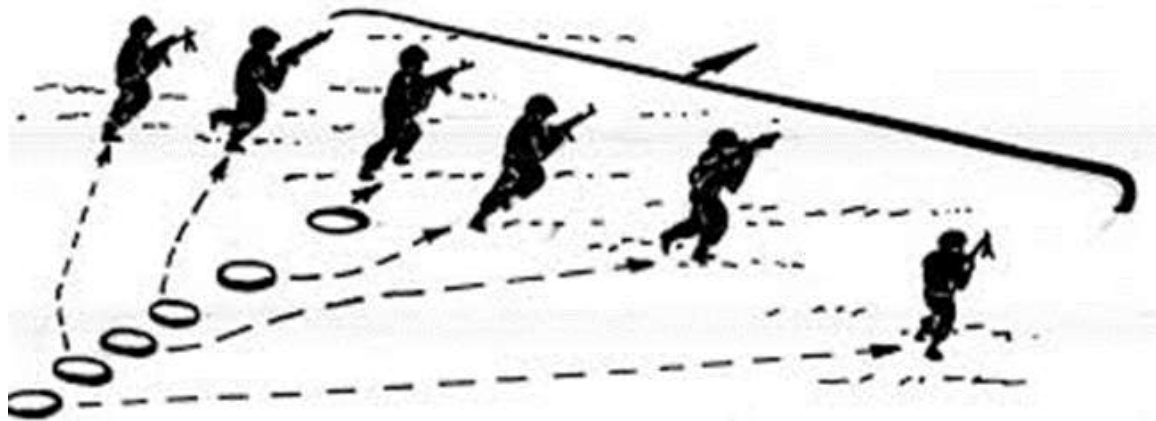


Рисунок 39. Подавление БВС при помощи стрелкового оружия

– на низких высотах эффективное подавление БВС возможно обеспечить с использованием гладкоствольного оружия, снаряженного патронами с дробью № 3 и 5. В связи с чем на постах воздушного наблюдения, а также при передвижении личного состава группой необходимо иметь хотя бы одно гладкоствольное оружие, снаряженное патроном с соответствующей дробью.

По результатам подавления БВС противника необходимо произвести документальную фиксацию как предпринятых мер, так и последствий (в случае их возникновения).

В настоящее время проблемным аспектом является необходимость дальнейшего совершенствования нормативной правовой базы в системе МВД России, регулирующей использование и применение БВС.

В данном контексте считаем необходимым выделение следующих важных аспектов:

- нормативное регулирование использования БВС, связанное с постановкой на учет и осуществлением взлета в случае, не терпящем отлагательства;
- создание специализированных подразделений, а на их базе групп применения БВС, противодействия их противоправному применению с нормативным установлением распределения функций и обязанностей;
- расширение номенклатуры применяемых в МВД России БВС, в том числе самолетного типа и FPV-дронов;
- применение дополнительного оборудования и программного обеспечения, которое не прошло процедуры сертификации.

Перечисленный перечень проблемных аспектов не является исчерпывающим и регулярно обновляется.

В частности, в настоящее время нами не обнаружены случаи использования на БВС такого дополнительного оборудования, как программно-аппаратный комплекс «Сфера», обеспечивающий интеллектуальный анализ объектов и обнаружение внештатных ситуаций в режиме реального времени и позволяющий сотрудникам органов внутренних дел оперативно выявлять потенциально опасных лиц и лиц, находящихся в розыске (см. рис. 40).



Рисунок 40. Применение программно-аппаратного комплекса «Сфера»

Отдельно необходимо отметить необходимость разработки и сертификации дополнительного оборудования для осуществления сбросов специальных средств (газовых, маркирующих, окрашивающих и т.д.), а также штатного изделия для сброса. Проблемным вопросом является установка программного обеспечения на сами БВС, учитывая особенности действия средств РЭБ, прежде всего в приграничных регионах.

В заключение необходимо отметить, что использование беспилотных авиационных систем в служебной деятельности полиции уже нашло свое отражение и будет стремительно развиваться. В настоящее время существует ряд проблем и ограничений, связанных в первую очередь с необходимостью совершенствования нормативной правовой базы применения данных изделий, недостаточным количеством специалистов из числа сотрудников полиции в рассматриваемой области, потребностью в разработке дополнительного оборудования, учитывающего специфические особенности служебной деятельности сотрудников полиции.

Безусловно, развитие беспилотных систем, и особенно БВС, адаптированных к деятельности сотрудников ОВД, имеет большие перспективы. В частности, это обусловлено необходимостью повышения эффективности деятельности сотрудников полиции в совокупности с противодействием применению БВС правонарушителями и преступниками [27]. Высокой опасности подвергаются как гражданские лица, так и сотрудники ОВД во время выполнения служебных обязанностей, а также объекты инфраструктуры. В данной ситуации большое значение приобретает техническая и тактическая подготовленность личного состава ОВД, направленная на выявление и подавление БВС противника.

ЗАКЛЮЧЕНИЕ

В современных реалиях противостояние НВФ и ДРГ в приграничных регионах является одной из важных задач для сотрудников ОВД, несмотря на то, что для борьбы с группами правонарушителей в первую очередь привлекаются подразделения сил специальных операций, общевойсковых соединений резервов, Пограничная служба ФСБ России и службы контрразведки. В таком случае задачей сотрудников полиции в первую очередь является выявление данных групп и блокирование.

При возникновении боестолкновения с вооруженными группами правонарушителей (преступников) особую актуальность приобретает навык обращения с автоматическим стрелковым оружием, умение оказания самопомощи и взаимопомощи, а также эвакуации раненых.

В методических рекомендациях описана методика подготовки сотрудников ОВД, входящих в сводные отряды полиции, выявлены особенности несения службы сотрудниками полиции в приграничных регионах и разработан алгоритм подготовки сотрудника полиции к несению службы в современных условиях. Особое внимание уделяется обучению сотрудников полиции самопомощи и взаимопомощи, которую необходимо оказать при получении пулевого или минно-взрывного ранения до прибытия квалифицированной медицинской помощи.

В методических рекомендациях описаны некоторые технические средства, которые позволят качественнее выявлять НВФ и ДРГ и вести за ними наблюдение. Описаны способы, средства, которые применяют правонарушители и преступники против сотрудников полиции (в том числе БВС), разработан алгоритм противодействия указанным угрозам.

Методические рекомендации могут оказаться полезными для профессорско-преподавательского состава образовательных организаций системы МВД России, инструкторов по боевой и служебной подготовке территориальных органов МВД России, могут быть использованы при подготовке обучающихся всех категорий при изучении учебных дисциплин «Основы профессиональной служебной деятельности», «Тактико-специальная подготовка», «Деятельность органов внутренних дел Российской Федерации в условиях специальных правовых режимов», «Личная безопасность сотрудника органов внутренних дел», при проведении занятий по профессиональным модулям со слушателями факультета профессиональной подготовки, со слушателями, обучающимися по программе ОППО «Повышение квалификации сотрудников органов внутренних дел Российской Федерации, привлекаемых к несению службы (выполнению оперативно-служебных задач) в особых условиях», а также при подготовке сотрудников образовательных организаций и территориальных органов МВД России к несению службы в особых условиях и сотрудников, проходящих службу в составе сводных отрядов полиции.

БИБЛИОГРАФИЧЕСКИЙ СПИСОК

1. Федеральный закон от 7 февраля 2011 г. № 3-ФЗ «О полиции» (в ред. от 28.12.2024) [Электронный ресурс] // СПС «КонсультантПлюс».
2. Федеральный закон от 4 августа 2023 г. № 440-ФЗ «О внесении изменений в отдельные законодательные акты Российской Федерации» [Электронный ресурс] // СПС «КонсультантПлюс».
3. Воздушный кодекс Российской Федерации от 19.03.1997 № 60-ФЗ (в ред. от 08.08.2024) [Электронный ресурс] // СПС «КонсультантПлюс».
4. Федеральный закон от 6 марта 2006 г. № 35-ФЗ «О противодействии терроризму» (в ред. от 28.12.2024) [Электронный ресурс] // СПС «КонсультантПлюс».
5. Федеральный закон от 25.07.2002 № 35-ФЗ «О противодействии экстремистской деятельности» (в ред. от 28.12.2024) [Электронный ресурс] // СПС «КонсультантПлюс».
6. Постановление Правительства Российской Федерации от 11.03.2010 № 138 «Об утверждении Федеральных правил использования воздушного пространства Российской Федерации» (в ред. от 29.03.2024) [Электронный ресурс] // СПС «КонсультантПлюс».
7. Аджахунов Э.А., Николаев О.В. Комплекс перехвата управления БПЛА // Вестник Концерна ВКО «Алмаз-Антей». 2021. № 2. С. 35–41.
8. Военная топография: учебное пособие / Л.С. Шульдешов, В.А. Родионов, В.А. Софронов [и др.]. – Москва: КНОРУС, 2019. – 164 с.
9. Вооружение сотрудников органов внутренних дел, привлекаемых к проведению контртеррористических операций на территории Северо-Кавказского региона Российской Федерации: учебно-практическое пособие / А.Л. Сабанов [и др.]. – Уфа: Уфимский юридический институт МВД России, 2018. – 49 с.
10. Головинский И.В. Тактико-специальная подготовка для сотрудников органов внутренних дел, привлекаемых к проведению контртеррористических операций на территории Северо-Кавказского региона Российской Федерации: курс лекций. – Ставрополь: Краснодарский университет МВД России (Ставропольский филиал), 2020. – 50 с.
11. Действия сотрудников полиции по оказанию первой помощи лицам, находящимся в состоянии, угрожающем их жизни и здоровью: учебное пособие / Т.Г. Погодина, В.Е. Лапшин, М.В. Соболева [и др.]. – Москва: ДГСК МВД России, 2018. – 120 с.
12. Котарева О.В., Котарев С.Н., Александров А.Н. Использование беспилотных летательных аппаратов для обеспечения безопасности на объектах транспорта // Вестник Восточно-Сибирского института МВД России. 2017. № 4(83). С. 199–204.
13. Казинский Н.Е., Вострокнутов А.Л. Действия сотрудников правоохранительных органов в чрезвычайных ситуациях мирного и военного времени: учебное пособие. – Москва: КноРус, 2021. – 346 с.

14. Кириченко Ю.Н. Подготовка сотрудников ОВД к действиям в особых условиях (основы оказания первой помощи) / Ю.Н. Кириченко, Р.В. Красников, С.Н. Колмыков [и др.]. – Курск: Университетская книга, 2023. – 79 с.
15. Косовский В.Б., Мартынюк С.Н. Актуальные вопросы практического применения беспилотной техники в органах внутренних дел Российской Федерации // Общество: политика, экономика, право. 2020. № 3(80). С. 25–29.
16. Особенности подготовки сотрудников органов внутренних дел, привлекаемых к проведению контртеррористических операций: учебное пособие / под ред. С.В. Чичина. – Омск: Омская академия МВД России, 2019. – 112 с.
17. Обеспечение личной безопасности сотрудника органов внутренних дел при обнаружении взрывоопасных предметов: научно-практическое пособие / А.О. Сабанов [и др.]. – Уфа: Уфимский юридический институт МВД России, 2018. – 54 с.
18. Основы взрывобезопасности: учебное пособие / сост. В.В. Баевкин, А.В. Земеров, С.В. Чичин. – Омск: Омская академия МВД России, 2016. – 68 с.
19. Основы обеспечения личной безопасности сотрудников органов внутренних дел при задержании вооруженных (особо опасных) преступников: учебное пособие / А.М. Баранов [и др.]. – Омск: Омская академия МВД России, 2017. – 104 с.
20. Основы тактико-специальной подготовки для сотрудников органов внутренних дел: учебное пособие / А.О. Сабанов [и др.]. – Уфа: Уфимский юридический институт МВД России, 2021. – 48 с.
21. Особенности обеспечения личной безопасности сотрудников органов внутренних дел в экстремальных ситуациях с применением табельного оружия и специальных средств: учебно-методическое пособие. – Иркутск: Восточно-Сибирский институт МВД России, 2018. – 36 с.
22. Обеспечение гарантии личной безопасности сотрудников ОВД в ситуациях, связанных с вооруженным сопротивлением и отражением вооруженного нападения: учебно-методическое пособие – 2-е изд., перераб. и доп. – Москва: ДГСК МВД России, 2020. – 88 с.
23. Профессиональное обучение сотрудников органов внутренних дел (профессиональная подготовка полицейских): учебник в 2 ч. / под общ. ред. В.Л. Кубышко. Часть 1. – Москва: ДГСК МВД России, 2015. – 248 с.
24. Профессиональное обучение сотрудников органов внутренних дел (профессиональная подготовка полицейских): учебник: в 2 ч. / под общ. ред. В.Л. Кубышко. – Москва: ДГСК МВД России, 2015. Ч. 2. – 472 с.
25. Сильников М.В., Лазоркин В.И. Активная защита объектов от диверсионных средств поражения: монография. – Санкт-Петербург: Любавич, 2022. – 440 с.
26. Специальная тактика полиции: учебник / И.Л. Гросс [и др.]. – Москва: Московский университет МВД России имени В.Л. Кикотя, 2020. – 601 с.
27. Сырцев А.А. Основные направления и перспективные возможности применения беспилотных летательных аппаратов подразделениями МВД России // Актуальные исследования. 2023. № 25(155). Ч. II. С. 31–34.

УЧЕБНОЕ ИЗДАНИЕ

Коник Алексей Алексеевич,
кандидат педагогических наук, доцент;
Клименко Борис Александрович,
кандидат педагогических наук, доцент;
Юдин Руслан Вячеславович;
Кузуб Сергей Владимирович;
Чаплыгин Николай Николаевич

**Особенности тактической подготовки сотрудников,
входящих в состав сводных отрядов полиции**

Методические рекомендации

Редактор
Комп. верстка

Е.А. Олейникова
И.Ю. Чернышева

Подписано в печать 2025. Формат 60x90/16
Усл. печ. л. 4 Тираж 74 экз. Заказ 26

Отпечатано в отделении полиграфической и оперативной печати
Белгородского юридического института МВД России имени И.Д. Путилина
г. Белгород, ул. Горького, 71

ISBN 978-5-91776-614-0

