

МВД России  
Санкт-Петербургский университет

*Ситников В. Л., Мороз М. В., Самоукова М. И.*

**ОБРАЗ ПОЛИЦЕЙСКОГО  
В СОЗНАНИИ КУРСАНТОВ  
ОБРАЗОВАТЕЛЬНОЙ ОРГАНИЗАЦИИ  
МВД РОССИИ**

Монография

Санкт-Петербург  
2024

УДК 159.9  
ББК 371.015  
О-23

**О-23 Ситников, Валерий Леонидович.** Образ полицейского в сознании курсантов образовательной организации МВД России : монография / В. Л. Ситников, М. В. Мороз, М. И. Самоукова ; Санкт-Петербургский университет МВД России. – Санкт-Петербург : Санкт-Петербургский университет МВД России, 2024. – 152 с. : ил., табл. ; 21 см. – 100 экз. – ISBN 978-5-91837-902-8.

Дополнительные точки доступа:

**I. Мороз Марина Валерьевна, параграф 4 главы 2, параграфы 3 главы 3.**

**II. Самоукова Мария Ильинична, параграф 5 главы 2.**

ISBN 978-5-91837-902-8

EDN: MCHQQA

Монография посвящена анализу одной из актуальных проблем современной системы подготовки сотрудников органов внутренних дел в вузах системы МВД — анализу реального образа современного полицейского у курсантов и слушателей разных курсов и профилей обучения. Знание динамики закономерностей и механизмов отражения Я-, Он-образов современного полицейского необходимо для коррекции программ и методов формирования положительного образа профессионала в сознании будущих и действующих офицеров полиции. Впервые описаны процедуры, методики, методы исследования социально-перцептивных Я-, Он-образов современного полицейского. Выявлены и сопоставлены между собой их особенности у курсантов и слушателей разных курсов, национальностей и профилей обучения. Раскрываются механизмы формирования субъективной реальности социального восприятия и возможности коррекции социальной перцепции будущих и действующих офицеров полиции.

Издание предназначено для психологов, педагогов, слушателей курсов повышения квалификации и переподготовки, курсантов и студентов вузов, научно-педагогических работников образовательных организаций МВД России, а также для сотрудников подразделений органов внутренних дел.

**УДК 159.9  
ББК 371.015**

**Рецензенты:**

**Лаврентьева И. В.**, кандидат психологических наук, доцент  
(Рязанский филиал Московского университета МВД России им. В. Я. Кикотя);

**Борисова С. Е.**, кандидат психологических наук, доцент  
(Орловский юридический институт МВД России, им. В. В. Лукьянова)

## ОГЛАВЛЕНИЕ

ВВЕДЕНИЕ .....	4
ГЛАВА 1. ПСИХОЛОГИЯ ОБРАЗА В СОЗНАНИИ ЧЕЛОВЕКА....	13
§ 1. Познание духовного мира и психики человека.....	13
§ 2. Структура сознания человека.....	23
§ 3. Гендерная идентичность в сознании человека.....	35
ГЛАВА 2. СОЦИАЛЬНО-ПЕРЦЕПТИВНЫЕ ОБРАЗЫ ПОЛИЦЕЙСКИХ.....	40
§ 1. Понятие образа в психологии .....	40
§ 2. Социально-перцептивные образы объекта и субъекта познания .....	48
§ 3. Образ полицейского в современной России.....	53
§ 4. Профотбор и изучение профессионально-важных качеств курсантов и сотрудников органов внутренних дел .....	65
§ 5. Личностные особенности сотрудников полиции.....	74
ГЛАВА 3. ВОПРОСЫ ИССЛЕДОВАНИЯ СОЦИАЛЬНО-ПЕРЦЕПТИВНЫХ ОБРАЗОВ .....	96
§ 1. Методология, методы и методики исследования социально-перцептивных образов.....	96
§ 2. Запрос на изучения социально-перцептивных образов в сознании сотрудников полиции.....	112
§ 3. Пилотажное исследование социально-перцептивных образов в сознании сотрудников полиции.....	114
ЗАКЛЮЧЕНИЕ .....	130
СПИСОК ИСПОЛЬЗОВАННЫХ ИСТОЧНИКОВ .....	132

## ВВЕДЕНИЕ

«Счастье — это когда тебя понимают» — ставшая знаменитой, фраза девятиклассника в исполнении актера Валерия Зубарева из фильма Станислава Ростоцкого «Доживем до понедельника», выражает всю тоску и дискомфортность людей, искаженно отражающихся сознанием сверстников и взрослых, она точно выражает смысл идеальной социальной перцепции — восприятия и понимания человека человеком. А восприятие и понимание основываются на отражении

в сознании человека образа того, кого он воспринимает. Чем более адекватно и точно этот социально-перцептивный образ отражает человека, тем выше уровень понимания им другого человека или самого себя.

Увы, действительно, люди, обижающиеся, что их плохо или совсем неправильно понимают, как правило, сами себя отражают неадекватно, образ самого себя, сложившийся в их сознании, нередко оказывается далек от реальности. З. Фрейд и его последователи объясняли это явление эффектами психологической защиты, искажающей неприятную человеку реальность, а в результате не защищающей, а разрушающей личность самого человека и его отношения с окружающим миром не только людей, но и вещей. Именно поэтому так важно понимать закономерности и специфику формирования и функционирования социально-перцептивных образов.

Социальные установки (являющиеся синонимом понятия аттитюд) от которых зависит формирование адекватного реальности

социально-перцептивного образа участников взаимодействия, в значительной мере определяют особенности актуализации, трансформации и функционирования социально-перцептивных образов, но нередко способствуют искажению представлений человека о себе и окружающих людях. Как отмечала Г. М. Андреева, с 1947 года — с момента введения Дж. Брунером в научный оборот «термина „социальная перцепция” этот термин обозначал социальную детерминацию перцептивных процессов в процессе взаимодействия людей» [8]. Впоследствии процесс отражения в сознании человека больших социальных общностей, социальных групп, социальных объектов, окружающих людей и отражение человеком самого себя стали называть социальной перцепцией. Но основу и социальной обусловленности, и процесса восприятия составляют, складывающиеся в сознании человека или социальных групп образы — представления о других людях, группах, общностях.

Одной из центральных проблем психологии, по мнению современных психологов, является проблема отражения. Это в полной мере относится и к юридической психологии. Для профессиональной практической деятельности сотрудников правоохранительных органов всегда была актуальна проблема адекватного отражения окружающих: коллег, руководителей, подчиненных и разных категорий граждан, чему, в частности, посвящена диссертация И. И. Аминова «Психологическое изучение собеседника в профессиональном общении сотрудника органов внутренних дел», защищенная еще в 2000 году [6].

Актуальность научной разработки темы обусловлена тем, что в период радикальных социальных изменений, в условиях возрастающей информационной, экономической и политической напряженности

растет расслоение общества, происходят существенные изменения в отношениях между людьми, нередко обусловленные неадекватным восприятием себя и окружающих, вызванным психоэмоциональными перегрузками, снижающими стрессоустойчивость и жизнестойкость личности. Бурное развитие электронных средств массовой информации, социальных сетей, создание виртуальной цифровой среды, всепроникающих мессенджеров, несущих самую противоречивую, порой весьма искаженную информацию о действительности, нередко способствует деформации образной сферы личности, формированию неадекватных представлений о людях, особенно о тех, кто отвечает за соблюдение законов, норм и правил поведения и взаимодействия людей, где бы они не находились.

Министр внутренних дел Российской Федерации В. А. Колокольцев, представляя в августе 2023 года новых руководителей системы МВД по Магаданской области и г. Севастополю был вынужден констатировать: «Я прекрасно понимаю — некомплект личного состава очень большой. Я бы сказал, что он уже является критическим. У нас за прошлый месяц уволилось из органов внутренних дел пять тысяч сотрудников. Сложная ситуация» [80]. В этих условиях особенно актуальным становится формирование адекватного образа сотрудников органов внутренних дел в сознании всех слоев населения и, в первую очередь, в сознании самих сотрудников, особенно будущих офицеров, которые уже в период обучения в вузах МВД являются действующими сотрудниками органов внутренних дел.

Социально-перцептивные образы отличаются двумя противоположными характеристиками. С одной стороны, они имеют достаточно устойчивый набор характеристик, отражающих стержневые

особенности отражаемого человека, с другой стороны, они достаточно динамичны, и актуализация тех или иных характеристик зависит от ситуации, в которой она происходит. Их трансформация может происходить очень медленно, практически незаметно для самого человека и окружающих, а может кардинально изменяться в результате, казалось бы, незначительного (для окружающих) случая, ставшего известным факта или даже невзначай подмеченного взгляда. Но эти внезапно ставшие видимыми изменения всегда есть результат длительной подспудной динамики психических процессов и состояний, нередко протекающих вне контроля сознания.

Образы многофункциональны, обладая мощной регулятивной функцией, они детерминируют развитие личности, отношение к себе и другим людям, но активное исследование структуры и содержания социально-перцептивных образов, закономерностей и механизмов их формирования началось сравнительно недавно. Большой объем проведенных в последние годы исследований требует теоретического осмысления и анализа результатов различных эмпирических исследований. Понимание специфики формирования и функционирования социально-перцептивных образов у представителей различных социальных групп общества должно способствовать совершенствованию средств и методов повышения эффективности деятельности различных сфер, включая службы полиции, улучшению взаимодействия их сотрудников между собой и с правопослушными, а также нарушающими закон гражданами; развитию адекватности восприятия правонарушителей и преступников; существенного повышения имиджа сотрудников полиции. Такая проблема в целом ставилась еще

в советской психологии, где сопоставлялись образы советского милиционера и западного полицейского в общественном сознании [45]. Но в то время эта проблема не была должным образом понята, т. к. имиджелогия многим представлялась еще одной незаконно-рожденной дочерью буржуазной науки.

Эта проблема прежде не являлась предметом специального исследования, так как лишь сравнительно недавно были разработаны и проверены методология и достаточно эффективные методы сравнительного психологического анализа структуры и содержания социально-перцептивных образов. Пришло время обобщить накопленную информацию и провести дополнительное исследование особенностей социальной перцепции в массовом сознании и подготовить монографию, актуальную как в научном, так и в практическом плане, способствующую обеспечению взаимопонимания, организации взаимодействия, повышению профессионализма, осуществлению коррекции взаимодействия сотрудников полиции с коллегами, начальниками, подчиненными и окружающими людьми. Не случайно в последние десятилетия существенно возросло внимание средств массовой информации к системе МВД и к сотрудникам полиции.

В последние годы резко увеличилось количество научных публикаций, посвященных проблемам образа полицейского, его динамике от времен Российской империи до сегодняшнего дня (Шаталов, 2019; Карпова, 2021; Тюнь, 2021, др.). Как справедливо замечает В. В. Зудаева: «...образ сотрудника полиции устарел и представляет собой препятствие для повышения уровня доверия населения к полицейским. В России давно требуется изменение устаревшего образа

сотрудника правоохранительных органов. Можно отметить, что образ сотрудника полиции — это образ отношения к государственной власти в целом. Несомненно, повышение уровня доверия населения к полицейским приведет также и к росту доверия к государственной власти как таковой, представителями которой они являются» [48]. Для того, чтобы эффективно формировать адекватные требованиям времени и социума представления о людях, необходимо исследовать особенности и закономерности образования, функционирования и трансформации образов, их содержания и структуры. «В психологии образ является одним из фундаментальных понятий. Образ — это отражение объективной реальности в психике человека, как субъекта познания. Многие отечественные ученые: Г. М. Андреева, А. А. Бодалев, А. А. Гостев, Е. А. Климов, Б. Ф. Ломов, А. Н. Леонтьев, В. В. Петухов, А. А. Реан, С. Л. Рубинштейн, С. Д. Смирнов и многие другие занимались исследованием психологии образов и социальной перцепции» [98].

Предметом данного исследования являются анализ особенностей структур и содержания социально-перцептивных образов полицейских в сознании курсантов разного возраста, пола, национальности.

Объект исследования — имплицитные концепции образа человека.

Целью исследования является обобщение исследований структуры и содержания социально-перцептивных образов полицейского и закономерностей их связи с Я-концепцией курсантов вузов МВД разного возраста, пола, национальности. Исследования восприятия и понимания человека в нашей стране начались в середине прошлого века благодаря работам А. А. Бодалева. А активные исследования

собственно образов человека в нашей стране стали развиваться лишь на стыке двух тысячелетий — во второй половине двадцатого, а достаточно активно лишь с начала двадцать первого века — в конце второго и начале третьего тысячелетия. Речь об исследовании закономерностей и механизмов связи и различий между Я-, Ты-, Он-образами. Что касается исследований образов полицейских, их имиджа в сознании различных слоев населения, то эти исследования особенно активизировались лишь после принятия 1 марта 2011 г. Федерального закона «О полиции», когда после смены названия остро встал вопрос о формировании позитивного имиджа сотрудника органов внутренних дел.

Как отмечалось выше, исследования собственно психологии восприятия и понимания человека человеком в России и за ее пределами проводились значительно раньше — еще в середине прошлого века, а вот изучение соотношения субъекта и объекта социальной перцепции начались значительно позднее — в девяностых годах XX века, с изучения образа ребенка в сознании взрослых. Промежуточный анализ этих исследований, проделанный в монографии «Социально-психологическая перцепция в системе образования», отмечал:

«В процессе нашего исследования выявилось следующее:

1. Социально-психологическая перцепция является одним из основных регуляторов взаимодействия в системе образования. Социально-перцептивные образы вариативны и индивидуальны.

2. Система образов в сознании детей и взрослых включает различные типы и виды отражения субъектов и объектов деятельности, которые можно классифицировать: по степени конкретности (образы-

обобщения и образы-отражения, образы-эталоны и образы-ориентиры, образы-идеи и образы-роли); по отражаемому объекту (Я-образы, образы сверстников, «ретроспективные», «перспективные» и художественные образы участников образовательного процесса); по схемам формирования (образ-атрибуция, образ-проекция, образ-установка, образ-стереотип, образ-аттитюд).

3. Специфика содержания и структуры образа человека определяется сочетанием трех факторов: а) субъектом, в сознании которого возник образ человека; б) объектом — человеком, отражаемым сознанием субъекта; в) ситуацией, в которой этот образ актуализировался.

4. Образ объекта социальной перцепции связан со структурой Я-образа субъекта, продуцирующего этот образ. В ряде случаев образ объекта может являться проекцией Я-образа субъекта, актуализирующего этот образ.

5. В сознании детей и взрослых имеются разнообразные варианты комплексов представлений об «абстрактных» людях («эталоны»), имеющие различное содержание и структуру.

6. Применение метода контент-анализа по разработанной нами диагностической методике сбора и компьютерной обработки данных позволяет выявить индивидуальные структуры и особенности содержания социально-перцептивных образов в сознании детей и взрослых» [122, с. 5–6].

Таким образом, были выявлены основные закономерности соотношения образов субъекта и объекта социальной перцепции, отличающихся разным жизненным опытом. Но уже в начале двухтысячных стали активно проводится исследования не только в системе «взрослый —

ребенок» или «ребенок – ребенок», но «взрослый – взрослый», «Я сегодня – Я будущий», «Я (личность) – Я (профессионал)», «супруг – супруга» и т. п., что позволило выявить новые аспекты психологии социальной перцепции и наметить новые направления и программы исследований.

В ходе нашего исследования было выявлено, что курсанты системы МВД воспринимают образ полицейского как символ защиты, законности и справедливости. Сознание курсантов формируется под влиянием учебного процесса и взаимодействия с преподавателями, опытом практической работы и образец поведения среди курсантов и опорниках. Полицейский рассматривается как авторитетный представитель закона, обеспечивающий общественную безопасность и выполнение правил. Курсанты также осознают, что быть полицейским — это честь и ответственность. Однако, как и в любой профессии, восприятие образа полицейского может различаться в зависимости от индивидуальных особенностей и жизненного опыта каждого курсанта.

Результаты нашего исследования представлений курсантов вузов МВД разных стран о полицейских могут быть использованы в учебном процессе образовательных организаций МВД России и других вузов, осуществляющих подготовку специалистов, а так же при проведении научных исследований преподавателей, курсантов, адъюнктов, докторантов, проводимых в области профессий типа «человек-человек», по классификации Е. А. Климова [58].

# ГЛАВА 1

## ПСИХОЛОГИЯ ОБРАЗА В СОЗНАНИИ ЧЕЛОВЕКА

### § 1. Познание духовного мира и психики человека

С давних пор люди, под влиянием служителей религий и философов противопоставляли тело и душу человека, считая тело чем-то тривиальным, приземленным, а душу — возвышенным, творческим началом. Аналогичное противопоставление перенеслось и на сознание с бессознательным. Но, как мы уже писали раньше, нам ближе понимание соотношения тела и души не как противоположных существностей, а отношение к телу как к храму, в котором обитает человеческая душа: «Только нерасторжимое единство души и тела делает человека человеком. Тело без души — биомасса. Душа без тела — неосязаемый дух. Человека не существует без души, но его не существует и без тела ...»

Проблема роли рационального и иррационального познания не может быть решена путем их противопоставления и взаимоисключения. Оба пути познания имеют право на существование и существуют вне зависимости от их признания или отрицания. Более того, в реальном познании мира (как человечеством в целом, так и отдельным человеком) эти виды познания очень тесно связаны и порой неотделимы друг от друга. Вспомним хотя бы историю открытия Д. И. Менделеевым периодической системы химических элементов, которую, по преданию, он долгое время пытался создать

сугубо рациональным путем, но лишь увиденная во сне и наскоро, посреди ночи зафиксированная в набросках таблица позволила сделать одно из величайших открытий в области химии. Этот пример говорит о тесной связи проблем рационального — иррационального в познании мира, и сознательного — бессознательного в психике человека.

Именно психика — душа человека демонстрирует всю мощь и величие природы, проявляющиеся, в том числе и в появлении человеческого сознания. Но сама душа отнюдь не сводится только к сознанию человека. Иначе не было бы столько разговоров о тайнах человеческой души, недоступных не только другим (вспомнить хотя бы поговорку: «Чужая душа потемки»), но и самому человеку» [117, с. 22].

В жизни очень часто нет однозначного соответствия между формой и содержанием. Но человек постоянно стремится к гармоничному единству содержания и формы. Именно уникальная — человеческая психика, осуществляющая регуляцию всех функций человека, обеспечивающая формирование образа мира, образа самого себя и окружающих людей создает человеку возможность полноценной гармонизации формы и содержания всего, что его окружает, а так же самого себя, своего тела и души.

Один из учеников В. Вундта, создавшего в 1879 году в Лейпциге первую лабораторию экспериментальной психологии, Г. Эббингауз, вошедший в историю психологии своими фундаментальными исследованиями памяти, сказал, что психология как наука имеет огромную предысторию и короткую историю. Несмотря на то, что с тех пор прошло почти полторы сотни лет, эту фразу часто повторяют на лекциях и в учебниках психологии.

Действительно несмотря на то, что еще в XIX веке психология была признана самостоятельной экспериментальной наукой, уже с зарождения человечества можно говорить о начале развития, так называемой, житейской психологии. Она аккумулировала представления людей о других людях, о понимании особенностей их поведения, о нормах взаимодействия между ними и их отношений друг к другу. По мере развития социума, появления возможностей передачи накопленных знаний и опыта общения, эти представления передавались «из уст в уста», оформлялись в некие ритуалы, смысл которых порой терялся во времени. Возможности фиксации и передачи психологической информации резко возросли с возникновением письменности.

Еще в IV тыс. до нашей эры в Древнем Египте был написан в трактат «Памятник мемфисской теологии». Знакомство с этим древнейшим памятником письменности и пытливости человеческого познания убедительно доказывает, что и шесть тысяч лет назад люди пытались осмыслить и понять механизмы, закономерности и особенности человеческой психики, старались определить, что зависит от человека, а чем человек не способен управлять так, как может управлять своим телом. Этот знаменитый трактат интересен и тем, что он показывает как на основе житейской психологии, или, как нередко пишут в учебниках — «психологии обыденной жизни», начинала оформляться новая — религиозная психология, целью которой был поиск возможностей активного целенаправленного управления человеческой психикой — душой человека. «По мнению древних египтян, всеми мыслями, речами и сердцами людей ведает бог Птах, который дал людям «зрение глаз, слух ушей, дыхание носа, дабы давали они сообщение сердцу»,

которое является проводником сознания. Тем самым уже в этом древнем источнике мы находим представления как о духовной и телесной природе человека, так и о сознаваемых (сознательных — «управляемых богами») проявлениях его психики. При этом, с точки зрения древних, высшими и главными, безусловно, были неосознаваемые явления души» [117, с. 23].

Благодаря развитию религии духовная жизнь человека все больше противопоставлялась телесной, плотской жизни человека, наделялась бестелесностью и бессмертием, возможностью вечной жизни в потустороннем мире, что возвышало ее над телесной сущностью.

Разделение, противопоставление духовной и телесной жизни человека, возвышало и служителей культа, наделяя их правом судить о состоянии души не только обычного человека, но носителей власти. Что в немалой степени способствовало возникновению философских идеалистических систем. Так, философы Пифагорейской школы утверждали первичность духа, идеи, сознания, которые, по их мнению, являются первопричиной всего, а все остальное лишь производное от них.

Но в античности зародилось и материалистическое представление о психике, утверждавшее вторичность психики порожденной материальным миром. Гераклит, живший в 530–470 гг. до н. э. считал, что душа и тело в своем единстве порождают психику человека. Он утверждал, что душа появляется, испаряясь из влаги, а попадая обратно во влажную среду, гибнет, что видно из наблюдений за пьяным,

который, увлажнив душу вином, шатаясь не понимает, куда идет, чем суше душа, тем она мудрее.

Но поистине первым основателем исследовательской психологии нужно считать Аристотель, который жил в 384–322 гг. до н. э. Его знаменитый трактат «О душе», издаваемый на разных языках более двух тысяч лет, представляет собой первое руководство по психологии. Будучи учеником Платона, Аристотель, в отличие от своего учителя, утверждал, что душу невозможно отделить от тела, она тесно связана с телом и несмотря на то, что она не является веществом, многое в душе зависит от состояния тела человека. Во второй главе второго тома своего трактата Аристотель писал: «Так как одушевленное существо состоит из материи и формы, то не тело есть энтелехия души, а душа есть энтелехия некоторого тела. Поэтому правы те, кто полагает, что душа не может существовать без тела и не есть какое-либо тело. Ведь душа есть не тело, а нечто принадлежащее телу, а потому она и пребывает в теле, и именно в определенного рода теле, и не так, как наши предшественники (имеются ввиду Пифагор и пифагорейцы) приравнивали ее к телу, не уточняя при этом, что это за тело и каково оно, тогда как мы видим, что не любая вещь воспринимается любой. Тот же вывод можно получить путем рассуждения. Ведь естественно, что энтелехия каждой вещи бывает только в том, что вещь есть в возможности, т. е. в свойственной ей материи. Итак, из сказанного очевидно, что душа есть некоторая энтелехия и смысл того, что обладает возможностью быть таким [одушевленным существом]» [12].

Но, несмотря на огромный авторитет Аристотеля и его трактата «О душе», понятие «душа» постепенно сузилось до бестелесных, идеальных, метафизических и этических проблем человеческой жизни.

С открытием В. Вундтом в последней четверти XIX века первой лаборатории экспериментальной психологии, а затем и первого института психологии уже не душа, а психика, сознание человека стали объектом и предметом исследования. Целью сотрудников и последователей В. Вундта было строго экспериментальное исследование психики человека с помощью методов и методик, способных точно фиксировать, измерять и сравнивать психические особенности разных людей. Стали активно разрабатываться и применяться самые разнообразные методы и методики изучения психики.

На смену, первоначально считавшемуся основным, методу интроспекции пришли и другие экспериментальные методики, а затем и тестовые, опросные, социометрические, графические, биографические и другие методы и методики. Тем не менее, серьезно продвигаясь в изучении самых разных механизмов, закономерностей и особенностей психики человека, ученые-психологи совсем отошли от познания человеческой души.

Но чем активнее наступал научно-технический прогресс, тем больше росло стремление к пониманию того, что исследование различных психических процессов, свойств и состояний человека не слишком приближает к пониманию целостной психики, которая изначально как раз и переводилась с древнегреческого как «душа».

Уже первые экспериментальные исследования сознания, которое тогда считалось фактически синонимом психики — основным ее

содержанием, привели к пониманию того, что сознание не равно психике. Это еще в 1888 году, проведя основательный анализ сознания и бессознательного, убедительно доказал В. М. Бехтерев в своей работе «Сознание и его границы».

К этому времени он уже три года был заведующим психиатрической клиники окружной казанской больницы и профессором Казанского императорского университета, где в 28 лет создал первую в России научную лабораторию психофизиологии. Лишь семь лет спустя в 1995 году З. Фрейд обосновал свою знаменитую формулу «Психика – сознание = бессознательное».

Как уже отмечалось в монографии «Образ ребенка (в сознании детей и взрослых)» в ходе анализа сознания и бессознательного в сознании человека: «На данный момент исследовательская работа в области психологии постепенно переходит с этапа дифференцированных, нередко фрагментарных исследований различных характеристик и параметров к интегративному изучению сложных, взаимосвязанных структур, определяющих эффективность человеческой деятельности. Показателем этого является растущее число работ, посвященных анализу сознания (К. А. Абульханова-Славская, Г. В. Акопов, В. М. Аллахвердов, Л. В. Куликов, В. Ф. Петренко, Д. В. Ронзин и др.). Сегодня ученые изучают самые различные виды сознания: массовое, национальное, научное, обыденное, политическое, профессиональное и др. И, тем не менее, сегодня еще нет общепризнанного понимания типологии, сути и структуры сознания». [117, с. 25].

В конце шестидесятых годов прошлого века известный в свое время и нередко цитируемый сегодня профессор Венского университета

Г. Рорахер полемически писал: «Не существует неосознаваемой психической деятельности как промежуточного звена между мозговыми процессами и активностью сознания, существуют только разные степени ясности сознания ... непрерывно разыгрываются процессы возбуждения, которых мы совершенно не замечаем: это процессы неосознаваемые в точном смысле этого слова, но это не неосознаваемые психические процессы — неосознаваемые мысли, представления, стремления и т. п., — а неосознаваемые процессы нервного возбуждения, т. е. органические, электрохимические проявления. Необходимо ясно понимать это различие, чтобы избежать недоразумений» [144]. Отчаянно полемизируя с не имеющим уже возможности ответить своим земляком — Зигмундом Фрейдом, он продолжает утверждать, что учение Фрейда: «достигло больших успехов, но внесло и немало путаницы ... создало опасность все непонятное объяснять неосознаваемыми психическими процессами» [144]. На наш взгляд, это узко физиологическое, утилитарно-материалистическое понимание психики как субстрата сознания, под предлогом целостного подхода к изучению психики отождествляющее ее, как и во времена В. Вундта, с сознанием.

В конце второго, в начале третьего тысячелетия многие научные школы сходятся во мнении о том, что работа самого сознания психикой человека не осознается. Нетривиальный подход к пониманию сознания проявился в исследованиях профессора В. М. Аллахвердова, который, опираясь на анализ многочисленных исследований, убедительно доказывает, что сознание человека создает свою собственную систему знаний. После накопления опыта подтверждения своих догадок оно

сохраняет однажды выбранные критерии соответствия и в целом рассматривает подтвержденные догадки как верные, а отвергнутые варианты — как неверные. В. М. Алахвердов утверждает, что главная функция сознания: «Функция проверки автоматически сделанных догадок ... Механизм сознания создает своим проверяемым гипотезам защитный пояс ... (который) активнее работает именно в тех случаях, когда поступающая информация противоречит ожиданиям. Эта работа направлена на сглаживание противоречий между ожиданием и действительностью, на подгонку имеющейся гипотезы к опыту» [5, с. 20].

Г. В. Акопов и Д. В. Ронзин, работая в педагогических вузах разных регионов Советского Союза, независимо друг от друга начали в восьмидесятих годах прошлого века исследования в области психологии профессионального сознания. При этом они исходили из того, что в соответствии с представлением о сознании человека, существовавшим в советской психологии, как о: «свойственном человеку способе отношения к объективной действительности к миру со знанием его объективных закономерностей» [2], чья структура в полной мере соответствует описанной в учебнике для педагогических вузов под редакцией А. В. Петровского и М. Г. Ярошевского [96, с. 31]. Сознание в этом учебнике понимается как интегративный результат общественно-исторических условий развития человека в ходе неперенного общения и взаимодействия с различными людьми процессе их профессиональной деятельности. Аналогичным образом понимал сознание и крупнейший отечественный психолог, основатель единственного в России Института психологии в системе Российской академии наук,

Б. Ф. Ломов, который писал, что сознание — это «идеальное отражение, формирующееся и развивающееся в процессе исторического развития человека» [72, с. 175].

В отечественных учебниках психологии, исходя из лексической структуры самого слова «сознание» традиционно в структуру сознания включали совокупность процессов познания и важнейшее средство передачи знаний — речь, язык, без которого невозможно ни общение, ни организация взаимодействия, это очень точно подметил О. Мандельштам: «Но я забыл, что я хочу сказать, — И мысль бесплотная в чертог теней вернётся».

В структуру сознания, вслед за К. Марксом, писавшим: «Но и самый плохой архитектор от наилучшей пчелы с самого начала отличается тем, что, прежде чем строить ячейку из воска, он уже построил ее в своей голове. В конце процесса труда получается результат, который уже в начале этого процесса имелся в представлении человека» [79] включают так же те характеристики определяющие цели, мотивацию, целенаправленную корректировку деятельности.

А. Г. Асмолов по этому поводу достаточно категорично утверждал: «Там, где нет произвольного контроля, нет противопоставления себя миру, а тем самым нет осознания» [14].

Сознание человека невозможно представить без включения в его структуру самосознания, различения субъекта и объекта, осознания границ человеческого «Я». И, конечно, в структуру сознания включали отношение человека к миру, к деятельности, к самому себе, к людям, то есть эмоции, чувства, с которыми отношения связаны

теснейшим образом. По сути, это так же развитие идеи К. Маркса, писавшего: «Мое отношение к моей среде — есть мое сознание» [78].

Сознание всегда субъективно и при этом именно оно обеспечивает возможность достаточно объективного познания мира и человека в мире. С его помощью мы не только подтверждаем, но и корректируем, уточняем свои знания о себе, о мире, об окружающем мире, исправляем ошибки, и даже способны порой опровергать собственные заблуждения. Наверное, именно об этой функции сознания — способности помогать душе человека исправлять не только чужие, но и свои ошибки писал Николай Гумилев:

*«Только змеи сбрасывают кожи,  
Чтоб душа старела и росла.  
Мы, увы, со змеями не схожи,  
Мы меняем души — не тела» [34].*

## **§ 2. Структура сознания человека**

Структура человеческого сознания является сложной и многогранной. Она включает в себя несколько основных компонентов, каждый из которых играет свою роль в формировании и функционировании нашего сознания. Одним из главных элементов структуры сознания является внимание, которое определяет наши фокусы и осознание окружающего мира. Важным компонентом также являются память и восприятие, которые позволяют нам запоминать прошлые события и интерпретировать данные извне. Идеи и мысли также играют важную роль в структуре сознания, их формирование и обработка помогает нам рассуждать, принимать решения и создавать

новые концепции. Наконец, эмоции и чувства дополняют структуру сознания, они влияют на наше восприятие и опыт мира, а также формируют наши эмоциональные реакции. Все эти компоненты взаимодействуют между собой, образуя сложную сеть, которая определяет нашу индивидуальность и поведение.

Сознание, как важнейший аспект психологии, долгое время было предметом интереса и исследования ученых. Однако его структура и характеристики остаются сложными для полного понимания.

Более ста лет назад Зигмунд Фрейд, австрийский врач, основатель психоанализа, который и сегодня считается одним из величайших мыслителей в истории психологии, разработал теорию о существовании бессознательного, которое представляет собой область психики, содержащую неосознаваемые мысли, желания, фантазии и воспоминания, которые влияют на поведение и эмоции человека. Работая в венской клинике неврозов, он предложил научному и обывательному миру обратить особое внимание на исследование бессознательного и его роли в функционировании человеческой психики. Он утверждал, что наша психика включает не только сознательные мысли и чувства, но также и скрытые, подавленные и неосознаваемые порывы и желания. З. Фрейд считал, что большая часть нашего опыта и влияния оказывается на нас за пределами сознания. Он утверждал, что бессознательное играет значительную роль в формировании нашего поведения и личности. З. Фрейд предполагал, что многие из наших проблем и конфликтов могут быть связаны с подавленными или неосознаваемыми аспектами нашей психики. Введение понятия бессознательного позволило ему объяснить ряд психологических

явлений, таких как образцы поведения, сновидения, фобии и неврозы. Он считал, что бессознательное имеет существенное влияние на формирование личности и нашу психическую жизнь в целом. Эти идеи Фрейда представляют собой революцию в психологии, которая продолжает оказывать огромное влияние на современную психологическую исследовательскую и практическую работу.

В своих исследованиях Фрейд использовал различные методы, такие как свободные ассоциации, анализ сновидений, ошибок, оговорок и т. п., чтобы исследовать и расшифровать бессознательные процессы.

За сто лет после введения этого понятия, идеи Фрейда о бессознательном продолжают оказывать влияние на современную психологию и психотерапию. Множество теорий и методов были разработаны на основе его работ, а понятие бессознательного стало неотъемлемой частью повседневного языка и понимания человеческой психологии. В настоящее время понимание бессознательного помогает нам лучше понять себя, наши решения и реакции, а также помогает нам предупреждать развитие неврозов и других проблем, связанных с развитием психических переживаний.

Введение понятия бессознательного в психологию было крайне значимым и революционным открытием. Ранее психологи сосредотачивались исключительно на изучении сознания и процессов, которые могут быть осознаны и контролированы субъектом. Однако, с появлением понятия бессознательного, психология расширила свой предмет и стала интересоваться теми аспектами психики, которые находятся вне сферы сознания.

Бессознательное открывает новые возможности для изучения и объяснения различных явлений в психике человека. Ведь оно включает в себя все непроизвольные и неосознаваемые процессы, которые оказывают влияние на наше поведение, мысли и эмоции. Понятие бессознательного позволяет объяснить, почему мы можем вести себя и испытывать определенные эмоции, не осознавая истинных причин своего поведения.

Благодаря понятию бессознательного, психологи смогли более глубоко и полно изучать психические расстройства, осознавая тот факт, что они могут иметь корни в неосознаваемых внутренних конфликтах и травмах. Также, понимание бессознательного позволяет более эффективно работать с пациентами в психотерапии, помогая им обнаружить и раскрыть скрытые и запрещенные желания, мотивы и конфликты пациента.

Полнота признания и осознания бессознательного способствует легкой и более глубокой обработке проблем клиента в психотерапии. Пациенты, осознавая свои скрытые мотивы и конфликты, получают возможность более глубоко понять себя и свое поведение, справиться с эмоциональным стрессом и подавленными чувствами. Использование концепции бессознательного в психотерапии позволяет расширить границы личности и достичь большей самореализации и эмоционального благополучия.

В отечественной психологии сознание часто анализируется через изучение лексического значения слова, а также через передачу и получение знаний. Один из вариантов структуры сознания, предложил российским психологом А. Н. Леонтьев. Он предложил модель сознания, основанную на трех основных компонентах: сознательном,

предсознательном и бессознательном. Сознательное состояние включает в себя все мысли, представления, ощущения и восприятия, которые в данный момент осознаются человеком. Это активная часть сознания, которая непосредственно взаимодействует с окружающим миром и позволяет нам осознавать и интерпретировать происходящее. Предсознательное состояние включает в себя информацию, которая не находится в моментальном осознании, но может быть легко вызвана в памяти по необходимости. Это включает в себя прошлые события, знания, которые мы можем вспомнить, если попытаемся. Бессознательное состояние является наиболее загадочной и малоизученной частью сознания. В нем содержатся скрытые желания, инстинкты, побуждения и травмы, которые могут оказывать влияние на наше поведение и эмоции, не будучи осознанными. Через различные методы, такие как психоанализ, можно попытаться раскрыть содержание бессознательного и разрешить его конфликты. Кроме того, сознание включает в себя и другие психические явления, такие как внимание, память, мышление и воображение. Все эти процессы взаимодействуют между собой и формируют наше сознание в целом. Однако структура сознания не является статичной и может изменяться под влиянием различных факторов. Например, в состоянии гипноза или медитации, сознание может переходить в особое состояние, называемое трансом, когда человек может иметь доступ к глубинным слоям своего сознания и бессознательному.

Соотношение сознания и бессознательного играет важную роль в социальном восприятии. Сознание представляет собой нашу осознанную реальность, оно включает в себя наши мысли, чувства,

убеждения и восприятие окружающего мира. Однако существует также и бессознательное, которое составляет неосознаваемую часть нашего опыта, представляющую собой накопленные знания, инстинкты и неосознанные мотивы.

В социальном восприятии, сознание и бессознательное взаимодействуют, влияя на наше восприятие других людей и поток событий в обществе. Наше сознание фильтрует и интерпретирует информацию, поступающую из окружающей среды, и применяет наши представления о мире и социальные нормы при взаимодействии с другими людьми. Однако, в этом процессе мы не всегда осознаем все свои предубеждения, стереотипы или неосознанные ассоциации, которые могут влиять на наше поведение.

Бессознательное, с другой стороны, может проявляться через наше невербальное поведение, эмоциональные реакции и неосознанные желания, которые могут влиять на наше взаимодействие с окружающими людьми.

В нашей жизни мы постоянно сталкиваемся с ситуациями, когда наши эмоции и реакции нарушают наши взаимоотношения с окружающими людьми. Один из ключевых факторов, влияющих на это, — бессознательное.

Бессознательное - это неосознанная часть нашей психики, которая может влиять на наши мысли, чувства и поведение без нашего осознания. Это подсознательный механизм, который может вносить дополнительные субъективные факторы в наше восприятие и взаимодействие с другими людьми.

Одним из проявлений бессознательного являются эмоциональные реакции. Иногда мы чувствуем себя неуютно, беспокойно или нервничаем в присутствии определенных людей, даже не зная, почему. Это может быть связано с предыдущими негативными или травматическими опытами, которые мы подавили в своем подсознании. Наше бессознательное помнит эти эмоции и вызывает у нас негативную реакцию, когда мы сталкиваемся с похожими ситуациями или людьми.

Также бессознательное может влиять на наши неосознанные желания, которые могут повлиять на нашу способность эффективно взаимодействовать с другими людьми. Мы можем испытывать неосознаваемые желания, которые влияют на наше поведение, но мы не всегда осознаем, что они стоят за нашими действиями. Наше бессознательное — это как подводный айсберг, огромная часть которого скрыта от нашего сознания. Оно влияет на наши неосознанные желания, которые могут повлиять на нашу способность эффективно взаимодействовать с другими людьми. Мы можем испытывать неосознанное желание контролировать ситуацию или диктовать свои условия, не понимая, почему мы так себя ведем.

Иногда наше бессознательное может привести к конфликтам или препятствиям в наших отношениях, так как мы не осознаем и не понимаем своих истинных желаний и мотиваций. Важно научиться распознавать и осознавать свое бессознательное, чтобы оно не мешало нам в наших взаимоотношениях.

Неосознаваемыми могут быть нерешенные конфликты, эмоциональные травмы или скрытые мотивы, которые мы не осознаем,

но которые влияют на наши выборы и реакции. Например, если у нас есть страх быть отвергнутыми, это может подсознательно влиять на нашу способность открыто и честно общаться с другими людьми. Мы можем чувствовать себя непроизвольно защищенными или ограниченными в наших взаимодействиях с другими. Однако, если мы осознаем присутствие таких неосознанных желаний и работаем с ними, мы можем стать более осознанными в нашем поведении и развить более эффективные навыки взаимодействия с другими людьми.

Осознание своих неосознанных желаний и мотиваций помогает нам лучше понимать себя, а также позволяет нам более эффективно общаться и взаимодействовать с другими людьми. Будьте внимательны к своим мыслям, эмоциям и поведению, исследуйте свое бессознательное и примите его как часть себя.

Бессознательное - это часть нашей психики, которая функционирует за пределами нашего сознания. Оно влияет на наше поведение, эмоции и желания, несмотря на то, что мы не всегда осознаем эти влияния. Важно понимать, что бессознательное может проявляться через наше невербальное поведение, например, через жесты, мимику и тон голоса. Нередко наши эмоциональные реакции тоже оказываются неосознанными, и мы можем проявлять страх, гнев или радость без явной причины. Кроме того, наши неосознанные желания могут влиять на наше взаимодействие с окружающими людьми. Мы можем испытывать неузнаваемое притяжение или отторжение к людям, которые триггеруют наши скрытые желания или страхи. Все эти проявления бессознательного могут сильно влиять на наши отношения и коммуникацию с другими людьми.

Понимание роли бессознательного в социальном восприятии открывает новое измерение понимания взаимодействия людей в обществе. Бессознательное, описывает неосознаваемую часть личности, которая влияет на наше поведение, мысли и восприятие мира. В социальном контексте, бессознательное играет значительную роль, формируя наши взгляды, убеждения и стереотипы о других людях и группах. Оно может приводить к предвзятому восприятию и оценке, создавая стереотипы и стигматизацию, что может негативно повлиять на наши межличностные отношения и общественную динамику. Однако, осознавая наличие бессознательного и преодолевая его воздействие, мы можем развивать более обоснованные и эмпатичные отношения с другими людьми, способствуя формированию более справедливого и толерантного общества.

К неосознаваемым явлениям также относится очень важная группа бессознательных явлений, названная П. В. Симоновым «Сверхсознание». Известный физиолог, специалист в области экспериментальной нейрофизиологии эмоций и мотивации П. В. Симонов рассматривает психику как трехзвенную структуру: «Подсознание», «Сознание», «Сверхсознание».

При внешней идентичности трехзвенной структуре психики, предложенной З. Фрейдом, содержание «Подсознания» и «Сверхсознания» по Симонову существенно отличаются от “*Id*” (Оно) и “*Super Ego*” (Сверх-Я) Фрейда.

П. В. Симонов к сфере Подсознания, опираясь на классиков (в частности, на высказывание Л. Н. Толстого: «Совість — есть память общества, усвоенная отдельным лицом»), относит не только все

то, что было осознаваемым в определенных условиях, включая хорошо автоматизированные навыки и мотивационные конфликты, тягостные для субъекта, но и то, что З. Фрейд относит к «Сверх Я», то есть, глубоко усвоенные социальные нормы, включая «голос совести», «зов сердца» и «веление долга» [115].

Сверхсознание, по Симонову, не осознается ни при каких условиях. В сознание переходят лишь результаты деятельности Сверхсознания, к сфере которого относятся первоначальные этапы всякого творчества — порождение гипотез, догадок, творческих озарений. «Если Подсознание защищает Сознание от излишней работы и психологических перегрузок, то неосознанность творческой интуиции есть защита от преждевременного вмешательства сознания, от давления ранее накопленного опыта», — говорит П. В. Симонов и продолжает – «Без этой защиты здравый смысл, очевидность непосредственно наблюдаемого и догматизм прочно усвоенных норм душили бы «гадкого утенка» смелой гипотезы в момент его зарождения, не дав ему превратиться в прекрасного лебедя будущих открытий. Поэтому за дискурсивным мышлением оставлена функция вторичного отбора порождаемых сверхсознанием гипотез сперва путем их логической оценки, а затем в горниле экспериментальной практики» [115].

Сверхсознание, основываясь на материалах и сознания, и подсознания, по совершенно неосознаваемым законам, производит первичный отбор возникающих вариантов решения проблемы и преподносит сознанию только те из них, которые с наибольшей вероятностью соответствуют реальности. Как считает П. В. Симонов, именно

поэтому «самые «безумные идеи» ученого принципиально отличны от патологического безумия душевнобольных и фантасмагории сновидений» [115].

Об этом же точно сказала А. Ахматова:

*Когда б вы знали, из какого сора*

*Растут стихи, не ведая стыда ...*

Несмотря на глубокий интерес к содержанию и взаимодействию сознательного и бессознательного, исследователи еще далеки от понимания их сущности и механизма функционирования. Как сказал Ф. В. Бассин, «Бессознательное — это ... мятежный, не покорившийся сознанию и потому «заточенный» обитатель «глубин души» [20]. Но это же самое фактически относится и к самому сознанию, которое до сих пор «не покоряется» осознанию самого себя, а потому также оказывается «заточенным обитателем глубин души». И лишь сверхсознание — третья и важнейшая часть души, озаряющая ее глубины, — дает человеку надежду на постижение величайшей тайны — собственной души.

Сверхсознание выполняет функцию перевода значимого бессознательного в осознаваемое. Но существу, значение накопленного в бессознательном осознается лишь тогда, когда происходит процесс означивания — маркировки того» что необходимо человеку для дальнейшего осмысления или деятельности. Наиболее распространенное и эффективное средство означивания — это образы. Они являются важнейшим продуктом сверхсознания и создают основу сознания. Очень точно сказал В. В. Давыдов: «Сознание — это воспроизведение человеком идеального образа своей целепологающей деятельности и идеального представительства в ней позиции других

людей» [37]. Воспроизведение идеального образа производится с помощью речи, символов, знаков, изображений, которые сознание наделяет определенным значением.

Выбор значения — это практически всегда выбор. Он зависит, с одной стороны, от особенностей самого осознаваемого явления, с другой — от особенностей осознающего и, прежде всего, от его сознания. Например, если речь идет об образе ребенка, то этот образ зависит: во-первых, от особенностей самого отображаемого ребенка (велик или мал, мальчик или девочка, умен или глуп, толст или худ, друг или враг и т. п.); во-вторых, от особенностей отражающего (ребенок или взрослый, чужой или родственник, педагог или милиционер, мужчина или женщина, умен или глуп, друг или враг и т. п.). Даже в одни и те же слова при описании образа различными людьми может вкладываться различный смысл. Значение слов напрямую зависит от того, в каком кругу и в каких целях оно определяется. Э. Сепир так выражает эту мысль: «Мы видим, слышим и вообще воспринимаем окружающий мир именно так, а не иначе главным образом благодаря тому, что наш выбор при его интерпретации предопределяется языковыми привычками нашего общества» [113, с. 261].

Таким образом, структура сознания является сложной и многогранной, и ее полное понимание требует дальнейших исследований и углубленного анализа. Изучение лексического значения слова является лишь одним из подходов, позволяющих приблизиться к пониманию этого феномена.

### § 3. Гендерная идентичность в сознании человека

Термин «гендерная психология» произошел от английского “*gender psychology*”, что означает «психология пола». Не случайно одна из статей И. С. Клёциной — крупнейшего в России специалиста по социальной психологии пола – гендерной психологии называется: «От психологии пола — к гендерным исследованиям в психологии».

Этот термин — «гендерная психология» был предложен американским психологом Джоном Мани, специализировавшимся на проблемах биологии пола и сексуальной идентичности, утверждавшим, что гендер является приобретенным, а не врожденным явлением. Джон Мани предложил так же термины «гендерная идентичность», «гендерная роль» и «сексуальная ориентация». В историю психологии он вошел своим жестоким экспериментом по принудительной хирургической смене пола одного из близнецов, родившихся в 1965 году в Канаде и дальнейшему многолетнему исследованию сексуального развития этих братьев, одного из которых превратили в девочку. Результаты этого эксперимента он, исходя из своей теории гендерной нейтральности детей при рождении, систематически описывал как успешное женское гендерное развитие ребенка, родившегося мальчиком, доказывая тем самым возможность смены пола и хирургической реконструкции уже в раннем детстве.

Не смотря на утверждения Дж. Мани об успешности этого эксперимента результат оказался плачевным. Живя и воспитываясь как девочка, ребенок так и не идентифицировал себя с навязанной ему ролью, ни женская одежда, ни гормоны, которые он вынужден был

принимать с самого раннего возраста, не позволили ему чувствовать себя женщиной, и в 14 лет родители рассказали ему правду, после чего он решил называть себя не Брендой, а Дэвидом и прошел хирургические и гормональные процедуры, чтобы вернуть себя к своему полу, полученному с рождения. В мае 2004 года, после многолетней тяжелой депрессии Дэвид Реймер покончил жизнь самоубийством. Многие специалисты справедливо обвинили Дж. Мани в том, что его подделанные результаты эксперимента способствовали распространению предложенной им практики на тысячи младенцев.

Сегодня гендерное направление психологических исследований стало одним из наиболее активных направлений в научной психологии. Достаточно сказать, что лишь на один конкретный запрос: «гендерные особенности службы в полиции» поисковая система «Яндекс» выдает более пяти миллионов ссылок, так что один только просмотр их кратких описаний займет немало времени. Конкретизация запроса: «гендерные особенности образа сотрудников полиции» так же актуализирует более пяти миллионов ссылок на диссертации, статьи и тексты, посвященные этой проблематике.

Проблема психологических различий между мужчинами и женщинами давно привлекает внимание исследователей, в т. ч. и психологов. Традиционный анализ половых различий сводился к демонстрации и доказательству характерных отличий мужской и женской природы, при замалчивании возможной близости некоторых психологических и поведенческих реакций у мужчин и женщин. Позиция психологов часто обусловлена глубоко укоренившимся представлением, что признак пола — это обязательное различие не только на уровне проявлений человека как индивида, но и на таких уровнях, как личность, субъект деятельности, индивидуальность.

Сегодня основными понятиями в области полоролевой социализации, по мнению И. С. Клёциной, являются: «гендерная идентичность», «гендерная роль», «полоролевая ориентация», «полоролевые предпочтения». До сих пор продолжается дискуссия о том, являются ли понятия «пол» и «гендер» синонимами или они фиксируют диаметрально противоположные взгляды природу человека. Сегодня многие отечественные (и не только) психологи соглашаются с тем, что понятие «пол», прежде всего, фиксирует биофизиологические особенности, отличающие мужчин и женщин, а понятие «гендер» отражает социально-психологическую специфику представителей женского и мужского пола.

Процесс полового самоопределения происходит в ходе формирования с раннего возраста системы гендерной идентификации. Настройка и подстройка полового самоопределения личности происходит на протяжении всей жизни человека при взаимодействии и активном взаимовлиянии шести групп образов, включающих образы людей своего и противоположного пола: образы-эталоны (образы взрослых в сознании детей и образы-идеи людей определенного пола), образы-ориентиры (образы-перспективы тех, кто старше и образы-ретроспекции тех, кто младше), образы-отражения (Я-образы и образы сверстников).

На этот процесс формирования гендерной идентичности оказывает влияние не только рефлексия, самооценка личности в процессе жизнедеятельности, общения с окружающими, обучения и профессиональной деятельности, но и средства массовой информации, формирующие социальные стереотипы, моду и социальные установки, прежде всего в интересах властей и финансового капитала.

Поскольку пол является одной из ключевых характеристик личности, традиционно вполне конкретно и четко делившей людей на две взаимосвязанные группы, то в процессе развития цивилизаций формировались достаточно устойчивые половые стереотипы.

Традиционно служба в органах внутренних дел была сугубо мужским делом. Пожалуй, лишь во время Великой отечественной, когда многие мужчины оказались на фронтах, их место и в милиции нередко занимали женщины. К окончанию войны, в 1945 года в милиции СССР было более двадцати тысяч женщин, из них более девяти тысяч являлись офицерами. Но после окончания боевых действий ряды женщин в советской милиции существенно поубавились. И это никого не удивляло, т.к. с древних времен в сознании людей разных народов складывались гендерные стереотипы, распространявшиеся на служебную деятельность в силовых структурах.

В наше время отмечается резкий слом гендерных стереотипов, проявляющийся и в этой сфере. Количество женщин в органах полиции существенно выросло, что, пожалуй, особенно отчетливо видно в вузах системы органов внутренних дел, где девушек на ряде факультетов существенно больше юношей. Не случайно еще в 2005 году И. А. Бобровой была защищена диссертация на соискание ученой степени кандидата психологических наук по специальности «юридическая психология» на тему «Психологические особенности личности женщин-сотрудников органов внутренних дел МВД России» [24]. В 2020 году Е. М. Гончаровой защищена диссертация «Гендерные особенности проявления личностных качеств сотрудников полиции с разной профессиональной направленностью» [33].

В условиях целенаправленного разрушения складывавшихся веками и тысячелетиями половых стереотипов и норм восприятия мужского и женского пола в самых разных слоях населения, в самых разных видах деятельности, в том числе и профессиональной, особое значение имеет изучение социально-перцептивных особенностей отражения представителей своего и противоположного пола. Это необходимо для организации эффективного общения и взаимодействия не только в семье, в быту, в профессиональной и общественной деятельности. В том числе и для реализации целей и задач психологического обеспечения профессиональной деятельности.

## Глава 2

# СОЦИАЛЬНО-ПЕРЦЕПТИВНЫЕ ОБРАЗЫ ПОЛИ-ЦЕЙСКИХ

### § 1. Понятие образа в психологии

Понятие образа является одним из центральных в психологии, поскольку именно образы, отражая объективную реальность, являются содержанием психики субъекта. Кроме широкого толкования этого понятия существуют и другие его значения. Так, например, нередко образ рассматривают как некий промежуточный или конечный результат познавательной деятельности, как продукт восприятия, памяти, мышления, воображения.

Экспериментальное изучение восприятия в конце девятнадцатого — начале двадцатого столетий привело к идее о том, что системная организация целого определяет свойства и функции образующих его частей. Сложилось целое направление, которое выдвинуло программу изучения психики с точки зрения гештальтов (образов), целостных структур, первичных по отношению к своим компонентам. Образ рассматривался как функциональная структура, которая по присущим ей законам упорядочивает многообразие отдельных явлений.

Такое толкование первоначально применялось к описанию психики, а затем распространилось на область физических, физиологических, социальных и других явлений [98, с. 223].

Серьезное внимание анализу влияния образов на поведение человека уделяли создатели теории субъективного бихевиоризма Д. Миллер,

Ю. Галантер, К. Прибрам. Они определяли образ как «... все накопленные и организованные знания организма о себе самом и о мире, в котором он существует ...» По их мнению, образ «... включает все, что приобрел организм, — его оценки наряду с фактами...» [82, с. 33].

Важность изучения проблемы образа и ее влияния на практическую деятельность подчеркивал Б. Ф. Ломов: «К числу важнейших проблем психологической науки принадлежит проблема образа. Ее разработка имеет исключительное значение для развития как общей теории психологии, так и теоретической базы специальных психологических дисциплин. Не менее актуальна она и для решения многочисленных практических задач, которые ставятся перед психологией» [73, с. 63]. Об этом же говорит и Е. А. Климов: «Одним из фундаментальных понятий психологии является «образ» (как отображение субъектом некоторой реальности, включая и самого субъекта). ... Образы самосознания человека (наряду с образами окружающего мира) — необходимая основа целесообразной регуляции, саморегуляции его трудовой деятельности и взаимодействия с окружающими людьми» [60, с. 32–41].

Как правило, образ рассматривают в качестве носителя информации, и в связи с этим исследуется его гносеологическая функция, в первую очередь роль образов в зрительном восприятии, образной памяти, образном мышлении и воображении.

В то же время в психологической литературе достаточно часто встречается использование понятия «образ» и в несколько иных функциональных значениях, что позволяет сделать вывод не только о «многообразности, многокатегориальности и полимодальности» образов, но и об их полифункциональности, при этом «в образе осознается

в первую очередь предметное содержание, соответствующее смысловой стороне стоящей перед субъектом задачи. Фоновые координации, реализуемые на более низких уровнях, не представлены в фокальной области сознания ...» [98, с. 223].

Важнейшими, на мой взгляд, являются смыслообразующая, мотивирующая, прогностическая, регулирующая и корректирующая функции образа. Эти функции неоднозначно представлены в сознании человека.

В силу функциональной разноуровневости образа осознается обычно лишь его смыслообразующая функция, остальные же обычно остаются вне «фокуса сознания» исследователей.

Признавая огромную информационную емкость психических образов, психологи, в большинстве своем, ограничивают их изучение областью познавательных процессов. В то же время в современной психологии все чаще понятие образа применяется не только в узко когнитивном значении.

Так, в работах А. Н. Леонтьева (1975, 1979) была выдвинута гипотеза об «образе мира» как многомерном психологическом образовании. Понятию «образ мира» посвящен целый ряд работ (А. А. Гостев, 1992; В. П. Зинченко, 1983; В. В. Петухов, 1984; С. Д. Смирнов, 1981, 1983, 1985; В. В. Столин, А. П. Наминач, 1988; И. Б. Ханина, 1990 и др.).

Немало работ посвящено проблемам «Я-образа» личности (И. С. Кон, 1978, 1984; А. А. Реан, 1999, 2001; Е. И. Петанова, 2001; В. В. Столин, 1986; Е. Т. Соколова, 1989; С. А. Коньков, Е. Т. Соколова, 1994 и др.).

В условиях социальных и экологических катаклизмов появляются работы, посвященные травмирующим и коррекционным возможностям

социально-перцептивных образов. Формирование представления о человеке, как основная функция социальной перцепции, рассматривается в работах Б. Г. Ананьева (1935), Г. М. Андреевой (1980, 1997), А. А. Бодалева (1965, 1982), С. В. Кондратьевой (1984), О. Г. Кукосяна (1981), В. В. Кунициной (1968), В. Н. Панферова (1982), Л. А. Петровской (1981), А. А. Реана (1990) и др.

Е. А. Климовым разработана идея многомерности и многофункциональности образов, формирующихся у человека в течение его профессиональной жизнедеятельности, убедительно показано их влияние на становление профессионального сознания личности, проделан глубокий анализ литературы по проблемам роли психических образов в профессиональной деятельности [59].

Ценный психологический материал о содержании, структуре и механизмах образов, регулирующих трудовую деятельность людей, накоплен в работах по психологии труда и инженерной психологии (Н. Д. Завалова, Б. Ф. Ломов, В. А. Пономаренко, 1986; Е. А. Климов, 1971, 1991; 1995, 1998, О. А. Конопкин, 1980; Б. Ф. Ломов, 1991; В. А. Пономаренко, С. В. Алешин, А. А. Ворона, 1986; Ю. К. Стрелков, 1990; Д. А. Ошанин, 1969, 1973; А. И. Худяков, 2000; В. Д. Шадриков, 1982 и др.).

Многомерность и многофункциональность образов, которые формируются у человека в течение его жизни, вызывает все больший интерес, как ученых, так и практиков, поскольку ожидается, что понимание структуры образов, путей их образования и способов преобразования позволит выявить новые механизмы повышения эффективности деятельности и взаимодействия людей.

Почему же тогда, несмотря на важнейшее значение, образ ребенка в сознании педагога, его содержание и структура, практически не изучались? Частично на этот вопрос вполне конкретно и четко ответил в своей статье «Проблема образа в психологии» Борис Федорович Ломов: «По ряду причин, в первую очередь методического порядка ...» [72, с. 68].

Действительно, как это ни странно, разработано множество методов и методик изучения различных составляющих ощущений, восприятия, памяти, мышления, воображения, внимания, воли, эмоций и т. п., но очень мало доступных и эффективных методик, позволяющих выявить содержание и структуру образов, складывающихся в сознании человека.

Чтобы лучше понять механизм взаимовлияния и взаимодействия социально-перцептивных образов необходимо, прежде всего, разобраться в самих этих понятиях, в их содержании и структуре.

Содержание фактически каждого образа отличается неоднородностью. Образы являются специфическим сплавом отражения реального объекта, воспринятого субъектом, и предшествующего собственного опыта субъекта по восприятию подобных объектов и взаимодействию с ними.

Предшествующий опыт формирует некоторые ожидания или, иначе говоря, идеалы, эталоны, которые, соединяясь с опытом, создают образ, более или менее совпадающий с реальностью. Но это совпадение никогда не бывает полным и абсолютно точным, так как образ — это лишь отражение реальности в сознании человека, а не сама реальность. Но, отразившись в сознании и зафиксировавшись

в том или ином виде (в вербальном или визуальном изображении), образ сам становится реальностью, влияющей на последующее осознание действительности.

Создатель достаточно широко известной и активно применяемой во многих странах концепции трансактного анализа Э. Берн в своей работе «Введение в психиатрию и психоанализ ...» справедливо подметил, что от того, насколько полно и точно образ соответствует реальности, как раз и зависит успешность человеческой деятельности.

Эффективность профессиональной деятельности также весьма существенно зависит от полноты и точности представлений профессионала, особенно от его представлений об объекте деятельности.

Эрик Берн говорил, что есть лишь два пути сближения реальности и ее отражения в сознании: либо изменить саму реальность, либо изменить образ ее. Причем он отмечал, что изменить реальность, казалось бы, гораздо сложнее, чем представления о ней, но люди упорно пытаются делать наоборот [21, с. 44–52].

Это, как и в педагогике: когда наши представления о ребенке не подкрепляются его реальным поведением — мы пытаемся изменить его поведение, его самого, но отнюдь не свои представления о нем и о том, каким должно быть его поведение.

В этом проявляется, не всегда осознаваемое, убеждение в собственной правоте и непогрешимости, так характерное для большинства педагогов, особенно по отношению к детям.

Любой психический образ представляет собой полиморфную, интегральную, многомерную и динамическую структуру. В обобщенном виде эта структура представлена на рисунке 1.

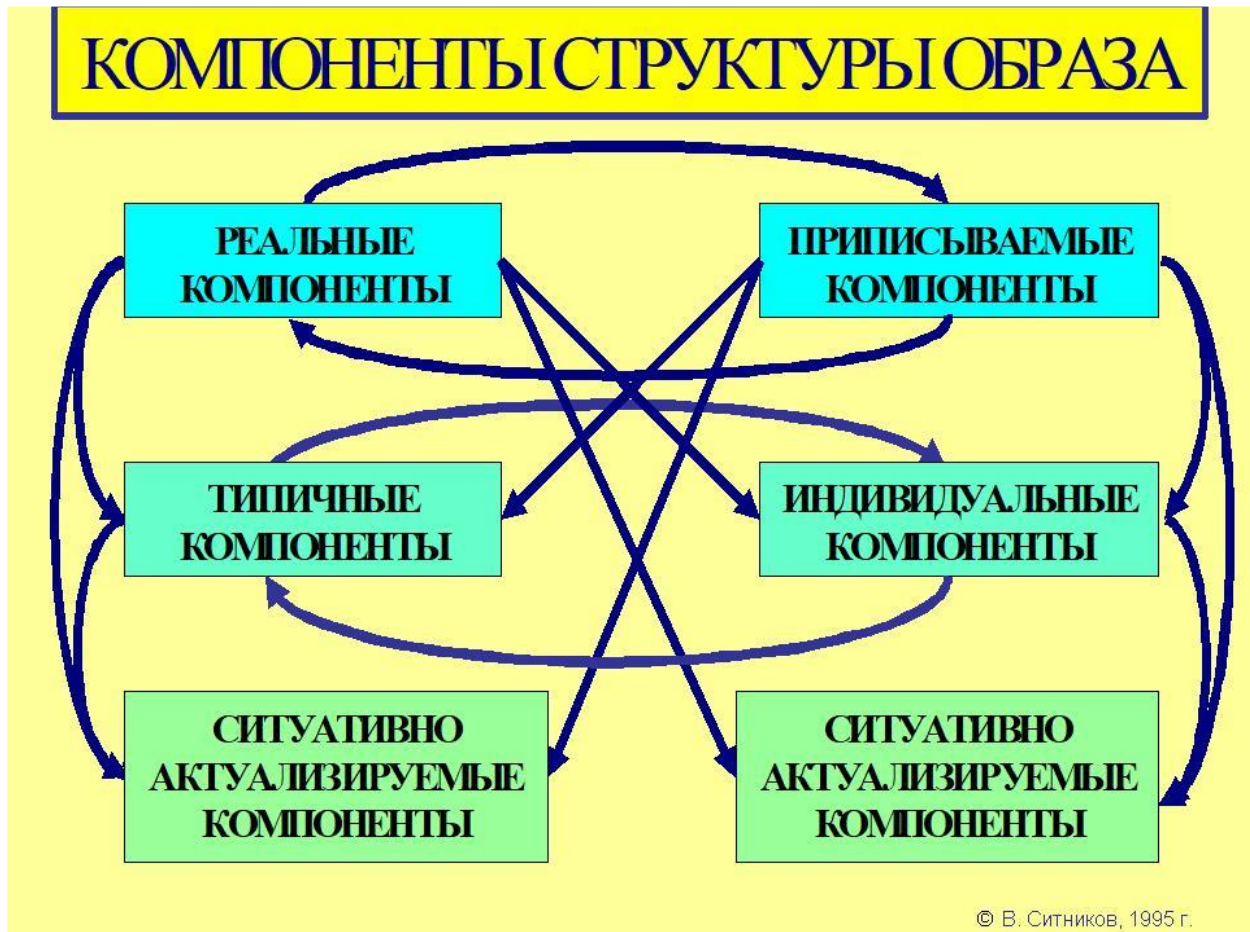


Рис. 1. Структура образа (Ситников В. Л., 2001)

Как видно из рисунка 1 структура образа зависит как от реальных структурных компонентов отражаемого объекта или явления, так и от субъективно приписываемых человеком, но реально не существующих черт, сторон, качеств этих объектов или явлений.

Как реальные, так и приписываемые компоненты образов, имеющих у различных субъектов, могут быть типичными и индивидуальными, т. е. имеющимися в сознании либо многих, либо единичных

субъектов. Анализируя как реальные, так и приписываемые реальности черты, можно выявить те из них, которые присутствуют в сознании постоянно, независимо от условий и причин их актуализации, и те, которые актуализируются ситуативно: одни в одних ситуациях, другие в других.

Постоянные компоненты составляют основу, базовую структуру образа, а ситуативные определяют их временную динамику и зависят от условий и причин актуализации образов.

Структура субъективного образа представлена в сознании человека в «свернутом» виде и потому в реальной деятельности не осознается. Более того, в полном объеме не осознаются не только структура, но и сами образы. Регулятивная функция психики может осуществляться не только без участия образов, но даже и без участия сознания. Как отмечает В. М. Аллахвердов: «Очевидно, что, хотя сознание отражает окружающий мир и регулирует деятельность, но и отражение, и регуляция весьма эффективно осуществляются без всякого сознания» [5, с. 20]. Обобщая различные подходы к пониманию сущности сознания, он утверждает, что практически все научные психологические школы приходят к выводу о том, что работа самого механизма сознания не осознается. При этом у разных исследователей все чаще высказывается мысль, что этот механизм принимает специальное решение, что именно следует осознавать, а что — нет. «Акцент в описании работы психики и сознания все более переносится на информацию, получаемую по каналам обратной связи. Содержание сознания наполняется значениями и смыслами. Выясняется

также, что обработка сознания происходит во многих каналах, обычно совершенно не зависимых друг от друга» [5, с. 21].

## **§ 2. Социально-перцептивные образы объекта и субъекта познания**

В отечественной психологии, стремящейся понять психологию человека, особое внимание отводилось пониманию закономерностей ее развития с момента рождения до ухода в вечность. Не случайно одна из фундаментальных учебно-энциклопедических работ, выполненных по инициативе и под редакцией академика РАО А. А. Реана на стыке тысячелетий, так и называлась — «Психология человека от рождения до смерти».

Исследования Ш. А. Амонашвили, П. П. Блонского, Л. И. Божович, Л. С. Выготского, В. В. Давыдова, А. В. Запорожца, В. В. Зеньковского, Н. В. Кузьминой, М. И. Лисиной, А. А. Люблинская, В. С. Мухиной, А. А. Реана, Е. Ф. Рыбалко, Д. Б. Эльконина и других убедительно доказали, что психика человека в процессе своего развития изменяется самым существенным образом, прежде всего, благодаря общению и взаимодействию с другими людьми, в ходе которых трансформируются представления детей о себе и взрослых, а так же о сверстниках, о младших и старших детях.

С шестидесятых годов прошлого века благодаря работам А. А. Бодалева и Г. М. Андреевой в нашей стране стали активно развиваться исследования, посвященные изучению проблем восприятия

и понимания людьми друг друга. Особенно активно изучение социально-перцептивных образов детей и взрослых стало проводиться в начале третьего тысячелетия (Н. Б. Бар, Н. В. Вараева, Л. И. Доева, Н. Б. Казначеева, М. В. Карагачева, С. И. Кедич (Гусева), А. В. Комарова, О. Б. Конова, С. В. Кондратьева, Н. В. Кузьмина, А. А. Леонтьев, С. М. Момбей-оол, А. А. Реан, Д. В. Ронзин, А. М. Салчак, В. Л. Ситников, А. А. Стреленко, И. Ю. Шилов и др.).

В своих прежних работах мы достаточно подробно рассматривали проблему проявления личностных особенностей человека в содержании компонентов структуры образа и субъект-объектных отношений, отмечая следующее, что *«характеристика образа отражаемого человеком дает возможность выявить его отношение к другому человеку как к объекту воздействия, либо как к субъекту деятельности и развития»*.

*Практическая работа с разными категориями педагогов показала, что многовековой спор о том, кем является ребенок: „чистой доской” или самостоятельной личностью, — далек от завершения. Фактически у каждого человека, профессионально работающего с детьми, есть свой индивидуальный стержень образа ребенка, в основе которого лежит отношение к ребенку.*

*Анализ данных, полученных с помощью методики „СОЧ(И)”, показал, что все многообразие конкретных определений человека можно обобщить по разным основаниям. Одним из таких оснований может быть классификация, основанная на проявляющихся в этих простых, в подавляющем большинстве однословных, высказываниях субъектно-объектных отношений.*

*Все варианты полученных характеристик человека можно свести к шести типам:*

*а) человек характеризуется как пассивный объект, зависящий от воздействия других людей;*

*б) в человеке отмечаются черты субъекта, но при этом окружающие оказывают решающее влияние на его поведение;*

*в) человек проявляет себя активным субъектом, не зависящим от влияния окружающих;*

*г) человек проявляет себя в качества достаточно инертного субъекта, слабо реагирующим на замечания и просьбы других людей;*

*д) у человека преобладают характеристики активного субъекта, но периодически проявляются черты инертности;*

*е) человек равномерно проявляет черты объекта и субъекта деятельности.*

*Исследования социально-перцептивных образов других категорий людей, не занимающихся профессиональной управленческой деятельностью, убедительно показали, что эти типы характеристик можно в полной мере отнести к особенностям людей разных национальностей, разного возраста, разного пола и разных профессий. Эти типы отношения, проявляющиеся в отражении человеком образов других людей можно обозначить следующим образом: а) „пассивный объект”; б) „активный объект”; в) „активный субъект”; г) „пассивный субъект”; д) „активно-инертный субъект”; е) „субъектный объект”.*

*Первые два варианта отличает не зависящее от активности отражаемого человека явное доминирование того, что характеризует этого человека как субъекта своей собственной активной деятельности в отношении определенных объектов, следовательно,*

*их можно объединить в один вид — „субъект-объектные” характеристики.*

*Третий и четвертый варианты характерны для тех, кто придерживается в отношении других людей принципов невмешательства: «человек сам лучше знает, что ему полезней делать», «что бы люди ни делали — лишь бы не мешали» или «каким уродился — таким и пригодился», — и относится к ним как к достаточно самостоятельным субъектам развития. Эти два вида характеристик можно объединить в один тип — „субъект-объектные” характеристики.*

*При анализе пятого и шестого вариантов можно выделить два принципиально различных типа данных вариантов описания человека.*

*Варианты одного типа отличаются объективностью, можно сказать, стереоскопичностью отражения людей. В них люди предстают „в единстве и борьбе противоположностей”. В описаниях непредвзято отражаются как положительные, так и отрицательные характеристики человека при общем, безусловно, положительном к нему отношении. Оба варианта данного типа можно объединить в один вид — „объективных” характеристик.*

*Варианты другого типа отличаются не противоречивостью даже, а именно непоследовательностью суждений, и характеризуют людей то как активных, то как пассивных, в общем-то, самостоятельных, но только в определяемых им пределах, при общем равнодушно-безразличном отношении к людям. Эти варианты можно объединить в тип „объективно-субъектных” характеристик.*

*Последние два варианта по структуре позитивно-негативных соотношений в описаниях людей и по уровню предвзятости этих высказываний не столь существенно отличаются друг от друга, сколь от предыдущих вариантов, но при этом принципиально различаются*

*по параметру заинтересованности или равнодушия в отношении к людям, отражаемым в процессе взаимодействия. При анализе описаний представлений о людях бывает непросто определить реальный тип отношения к людям, характерный для представителей этих внешне похожих, но сущностно противоположных типов. Но люди, непосредственно включенные в процесс деятельности типа „человек – человек” (взрослые и особенно дети), как правило, достаточно точно определяют эти варианты.*

*В итоге можно выделить четыре основных типа характеристик людей, отражающих три варианта образа человека, отражаемых его окружением и представляющих человека как: а) „объект”; б) „субъект”; в) „субъектный объект”; г) „объектный субъект”.*

*Доминирующий в сознании человека образ другого человека, определяет и доминирующий стиль взаимодействия с отражаемым человеком. Следовательно, определение типа образа человека позволяет косвенно выявить характерный для человека стиль взаимодействия:*

*вариант а) отражаемый человек — „объект” можно отнести к директивному стилю;*

*вариант б) отражаемый человек — „субъект” можно отнести к демократическому стилю;*

*вариант в) отражаемый человек — „субъектный объект” можно отнести к патисипативному стилю;*

*вариант г) отражаемый человек — „объектный субъект” можно отнести к попустительскому стилю.*

*Каждый тип образа человека имеет различные вариации.*

*Данная типология образа человека является лишь одной из гипотетического множества возможных умозрительных классификаций реально существующих комплексов социально-перцептивных образов, существующих в сознании разных людей.*

*Детальный количественный и качественный анализ этих типов обобщенных образов и их связи с другими характеристиками (например, с Я-образами или психогеометрическими) представляется весьма перспективным, но не входит в программу данного исследования, так как предлагаемая типология весьма многозначна и нуждается в отдельном исследовании» [122].*

### **§ 3. Образ полицейского в современной России**

В связи с ростом социально-экономических и политических кризисов современного общества резко возрастают требования к личностным и профессиональным качествам полицейских, что, особенно в последние десять лет, отражается в бурном росте публикаций, посвященных отражению полицейских в общественном сознании. При этом особенно активизировались исследования различных аспектов социальной перцепции представителей силовых структур, в которых преобладают исследования, посвященные образу полицейских, что вполне естественно, т. к. именно полицейские, отвечая за охрану общественного порядка, всегда находятся в центре внимания общества. Так на запрос: «образ полицейского» в научной электронной библиотеке *eLIBRARY* выходит информация о 10 197 научных

публикациях, включающих такое словосочетание. Целый ряд работ посвящен проблемам формирования образа сотрудников полиции.

С начала второго десятилетия двадцать первого века, после принятия Государственной думой 28 января 2011 г. Федерального закона «О полиции», ознаменовавшего переименование российской милиции в полицию начался бум публикаций посвященных образу полицейского в массовом сознании. Появилось множество работ посвященных отражению образа полицейских в средствах массовой информации, таких как: «Субъективный образ современных полицейских в печатных СМИ: на основе контент-анализа публикаций в „Аргументах и фактах” с 2010 по 2020 год» (Ардашев Р. Г.), «Некоторые аспекты влияния СМИ на образ полицейского в г. Барнауле» (Артонова А. И.), «Образ современного полицейского в социальных сетях» (Данова Е. А.), «Образ полицейского в цифровом пространстве: социологический анализ» (Дубровский В. Ю.), «О способах формирования положительного образа полицейского средствами массовой информации» (Зудаева В. В.), «Медийный образ сотрудника полиции как результат деятельности СМИ» (Карпова А. В.), «Образ полицейского и современная свобода печати» (Келеберда Н. Г.), «Образ полицейского в современной литературе и кино» (Крыжановская Е. Ю.), «Конструирование образа другого в медиарепортаже (на примере персонажа „полицейские”» (Михайлова О. А., Исакова Е. А.), «Профессиональная личность в сфере правоохранительных органов (на материале кинотекстов)» (Нелюбина Ю. А.), «Современный образ полицейского в жизни и в кино» (Нилов Н. М.), «Образ полицейского в современном кино» (Ширманов В. В.).

Эти и подобные им публикации, как правило, не столько исследуют психологические закономерности и механизмы формирования образа полицейского, сколько описывают особенности освещения образа полицейского в средствах массовой информации, в художественных фильмах и в интернете. Средства массовой информации в этих случаях выполняют социальный заказ тех или иных людей или социальных групп по формированию у социума, значительной массы населения, желаемых им, этим людям или группам людей, образов и представлений о самих себе или о других людях и группах. По сути, они описывают общественно-политические механизмы формирования имиджа сотрудников органов внутренних дел, нередко выполняя прямой заказ политических сил и руководства системы МВД или местных администраций.

Одними из первых работ, в которых рассматривались собственно психологические проблемы образа сотрудника полиции в общественном сознании, были подготовлены в 2014 году К. В. Злоказовым [47] и диссертация С. А. Мусатовой «Феномен образа полицейского в социальных представлениях жителей мегаполиса» [86].

Проведенный К. В. Злоказовым анализ показал, что в содержании компонентов определяющими восприятие полиции являются следующие показатели: а) когнитивный — компетентность полиции в раскрытии преступлений; б) аффективный — восприятие преступлений как социально опасных явлений, нетерпимости к преступлениям и правонарушениям; в) поведенческий — присутствие, доступность, действие, коммуникативная компетентность [47]. Резюмируя результаты своего исследования К. В. Злоказов, утверждает: «Акцент

на этих показателях при осуществлении информационно-пропагандистской работы с общественностью и воспитательной работы с личным составом органов внутренних дел позволит улучшить восприятие деятельности полиции, приведет к формированию положительного образа полиции в обществе» [47].

В диссертации С. А. Мусатовой на основе теоретического анализа и эмпирических данных описаны стадии формирования образа полицейских у жителей большого города. В своем исследовании она исходила из того, что социальные представления в процессе отражения образа полицейского проходят три стадии:

- 1) формирование на основе разнообразных источников некой суммы знаний о сотрудниках полиции;
- 2) формирование субъективной оценки складывающегося образа;
- 3) формирование, на основе отнесения к определенной категории, установки в отношении этого образа.

В соответствии с этой гипотезой ею была разработана социально-психологическая модель индивидуализации социальных представлений образа полицейского при переходе от стадии накопления знаний к формированию установки. На основе ассоциативного эксперимента были выделены четыре фактора: «Профессиональная компетентность», «Морально-нравственный облик», «Коммуникабельность», «Индивидуальные характеристики». Самым существенным оказался фактор «Профессиональная компетентность». Причем, ни в одной из 23 выделенных дихотимических характеристик ни одна не превышала оценки 2,40, а как указывала автор: «Необходимо учитывать, что если средняя групповая оценка по шкале имеет значение ниже

2,50; то это значит, что респонденты выбрали негативную характеристику) сотрудника полиции» [86]. Эти результаты исследования С. А. Мусатовой однозначно характеризует сложившуюся к тому времени доминирующую негативную установку социальных представлений на образ сотрудника полиции.

Это, вероятно, одна из причин, вызвавших немало работ посвященных проблемам имиджа сотрудников полиции: Б. А. Жуков «Повышение престижа службы в органах внутренних дел Российской Федерации. Формирование положительного имиджа сотрудника полиции» [46], К. Ю. Менчикова и Д. В. Захаров «Имидж сотрудника полиции как показатель эффективности деятельности правоохранительных органов» [81], С. М. Рязанов «Образ провинциального полицейского в либеральной публицистике 1905–1907 годов (по материалам Урала)» [111], Р. М. Султанова «Роль имиджа сотрудников полиции при обеспечении общественной безопасности во время массовых мероприятий» [125], А. Н. Шумилов «Имидж как основа эффективности деятельности современной полиции» [139]. Множество научных публикаций посвящено отражению образа полицейских в сознании молодежи и людей, проживающих в конкретных регионах: В. В. Бабурин и С. С. Киселев «Образ российской полиции и бессилие уголовного закона» [15], А. А. Глухова, И. А. Треушников и Д. А. Шпилев «Образ полицейского глазами нижегородцев» [31], Е. Р. Голышкина и О. М. Дорошенко «Личность полицейского как образ профессионала» [32], А. А. Дубова, О. Е. Кузнецова «Профессиональные деформации полицейского в сознании современной молодежи» [42], К. В. Злоказов «Особенности формирования образа сотрудника полиции: социально-психологическая модель и индикаторы оценки » [47],

Е. В. Колесникова «Формирование авторитета современного полицейского как перспектива создания и поддержания его положительного образа» [62], О. Е. Кузнецова «Образ полицейского в сознании молодежи» [68], Г. А. О. Курбанлы «Образ полицейского в общественном мнении» [69], А. В. Мотина «Стереотипизированный образ профессии полицейского в сознании современной студенческой молодежи (на примере вузов г. Барнаула)» [85], «Полиция глазами молодежи. сборник студенческих эссе.» (г. Кемерово) [97], В. Б. Рожковский и Г. А. Любивая «Образ полицейского в российском обществе: проблема репрезентации» [105], В. Б. Рожковский, И. М. Вакула «Образ современного полицейского в общественном сознании граждан Российской Федерации» [106], Ю. Р. Сухенко «Образ полицейского в общественном сознании россиян: современные интерпретации» [126], Д.-С. А. Чуслина «Образ полицейского в общественном сознании граждан современной России» [132] и др. В этих и других работах рассматриваются различные стороны профессионального сознания и деятельности, отмечается влияние образа мира, Я-образа на результаты профессионального труда.

А.Ю. Панасюк в своих исследованиях дает разные определение имиджа:

1. «Имидж человека — это мнение об этом человеке у группы людей в результате сформированного в их психике образа этого человека, возникшего вследствие прямого их контакта с этим человеком или вследствие полученной об этом человеке информации от других людей; по сути, имидж человека — это то, как он выглядит в глазах других людей, или — что одно и тоже — каково о нем мнение других людей.

Имидж объекта — это мнение рационального или эмоционального характера об объекте (человеке, предмете, системе), возникшее в психике — в сфере сознания и / или в сфере подсознания определенной (или неопределенной) группы людей на основе образа, сформированного целенаправленно или произвольно в их психике в результате либо прямого восприятия ими тех или иных характеристик данного объекта, либо косвенного с целью возникновения аттракции — притяжения людей к данному объекту» [91].

В. М. Шепель разделяет понятия «имидж» и «образ», подчеркивая, что образ — обобщающая характеристика личности, ее устойчивые индивидуальные качества, обусловленные принадлежностью к определенной группе людей, типичным условиям жизнедеятельности; а имидж — всего лишь фасадная часть образа. Он полагает, что в отличие от образа имидж легче поддается изменению, что быть маской — одно из функциональных назначений имиджа [133, с. 302–304].

Действительно, термины «социально-перцептивный образ», «образ» человека и «имидж» нередко понимаются как синонимы, что вполне естественно для обыденного сознания, но в современном научном понимании между ними есть довольно существенные различия. Большая Российская энциклопедия дает следующее определение:

«ИМИДЖ (от англ. *image* — образ), в теории и практике массовой коммуникации — целостный, эмоционально нагруженный образ презентруемого или рекламируемого человека, товара, бренда (торговой марки) и др. объектов, к которым ставится задача сформировать определенное (как правило, позитивное) отношение. Технология

создания заданного И. (сочетающая креативную работу и психологич. приемы, позволяющие контролировать ее эффект) впервые начала применяться в сер. 20 в. в практике коммерч. рекламы, впоследствии распространилась на политич. рекламу, шоу-бизнес и межличностное общение; на развитии технологий формирования И. (имиджмейкерство, имиджелогия) во многом основано воздействие массовой культуры.

Формирование И. направлено на создание у целевой аудитории некритически воспринимаемого стереотипа презентуемого объекта, обеспечивающего его опознание как заведомо положительного или авторитетного, приписывание ему эмоционально позитивных признаков, облегчение идентификации аудитории с ним, ассоциативное связывание его с ценностями, разделяемыми аудиторией. И. оказывает воздействие, минуя сознание и процессы логич. анализа информации, на основе ассоциативных иррациональных связей, сформированных при помощи многократных сочетаний и повторений. Проектировать воздействие И. можно лишь отчасти, поскольку на него влияет множество факторов, эффект взаимодействия которых редко удастся предсказать заранее.

Имидж характеризуется особенностями своего ассоциативного поля (актуализируемые им признаки, ценности и эмоции) и интенсивностью (отчетливостью, легкостью выделения из фона); эти характеристики могут быть выявлены методами глубинной психологии и психосемантики».

Интересно, что в Большой Российской энциклопедии есть развернутое определение имиджа, но нет определения понятий «социально-перцептивный образ», «образ человека», зато есть определение

термина «социальная перцепция», предложенного Дж. Брунером в 1947 году. Но между понятиями «перцепция» и «образ» также есть существенные различия: первый термин отражает процесс восприятия, а второй — его результат. Понятие «имидж», характеризующее результат формирования «эмоционально нагруженного образа презентуемого или рекламируемого человека» оказывается ближе не к понятию «социальная перцепция», а к понятиям «образ человека», «социально-перцептивный образ». Принципиальное различие между этими понятиями в том, что «имидж» — результат целенаправленного воздействия общественного мнения, средств массовой информации, рекламы, а «образ» человека — это результат собственного, индивидуального восприятия человека человеком.

Есть немало работ, посвященных имиджу полицейских в общественном сознании, например: А. Н. Шумилов «Имидж как основа эффективности деятельности современной полиции» [139], К. Ю. Менчикова, Д. В. Захаров «Имидж сотрудника полиции как показатель эффективности деятельности правоохранительных органов» [81], Н. П. Каданцева «Формирование имиджа сотрудника органов внутренних дел в процессе профессионального образования в вузах МВД России» [50], Н. Е. Браженская, Е. Р. Чернобродов «Социально-психологические особенности имиджа современного полицейского в России» [26], Б. А. Жуков «Повышение престижа службы в органах внутренних дел Российской Федерации. Формирование положительного имиджа сотрудника полиции» [46], Р. М. Султанова, Ю. В. Чуманов «Роль имиджа сотрудников полиции при обеспечении общественной безопасности во время массовых мероприятий» [125].

Имидж сотрудников полиции тесно связан с их признанием и доверием населения. Как утверждает в своей диссертации, защищенной в 2021 году, социолог Е. Н. Шлягина: «Отношение населения к органам правопорядка имеет решающее значение для повседневной работы полицейских». Она отмечает: «Профессиональная деятельность полицейского сочетает в себе риски, как минимум, трех видов: во-первых, это риски, связанные с опасностью взаимодействия с криминальной средой; во-вторых, риски, связанные с экономическим обеспечением и социальным уважением к семье полицейского; в-третьих, риски, связанные с утратой доверия со стороны населения [116, с. 85]»

Анализ формирования социальных представлений об образе полицейских, проделанный С.А. Мусатовой, показал: «В структуре образа полицейского в социальных представлениях жителей мегаполиса доминируют негативные элементы, сформированные под воздействием факторов макросреды, независимо от индивидуального опыта взаимодействия жителей мегаполиса с полицейскими в процессе социального восприятия. В результате чего индивидуальная субъективная положительная оценка образа полицейского в процессе взаимодействия блокируется ригидными элементами социальных представлений» [86]. Это исследование подтвердило, что в формировании таких представлений решающую роль, в большинстве случаев играет не личный опыт взаимодействия с сотрудниками полиции, а средства массовой информации, кинематограф, телевидение, публицистика и художественная литература, а также мнение социального окружения. Об этом же свидетельствуют и мнения других представителей различных

гуманитарных исследований. Так Р. М. Янбухтин считает, что для формирования позитивного имиджа сотрудников полиции требуется организовать эффективное взаимодействие МВД России и системы средств массовой информации, для чего необходимо разработать и утвердить единую концепцию их сотрудничества, где необходимо сформулировать «принципы по выстраиванию доверительных и партнерских взаимоотношений органов внутренних дел с медиа общественностью» [140].

В своей работе Е. Н. Шлягина сравнила результаты социологических исследований, проведенных незадолго до реформы деятельности органов внутренних дел и через восемь лет после принятия Закона «О полиции». Так, по результатам опроса Фонда «Общественное мнение» 2008 года, проведенного в ста населенных пунктах сорока шести субъектов России, лишь 8 % населения считали, что сотрудники органов внутренних дел выполняют свои обязанности хорошо и отлично, 38 % отмечали удовлетворительную работу, а остальные оценивали ее негативно или крайне отрицательно. По данным ВЦИОМ (Всероссийского центра изучения общественного мнения) в 2019 году 36 % положительно оценивали деятельность полиции в своих регионах и 47 % считали ее вполне удовлетворительной. При этом представления об образе сотрудника полиции, по сравнению с данными С. А. Мусатовой 2014 года, изменились в лучшую сторону: 56 % граждан воспринимают его как крепкого, по 55 % как вежливого и готового помочь, по 54 % как храброго и работающего и 77 % как просто опрятного человека [137, с. 89].

Результаты анализа этих социологических данных, не смотря на фиксацию положительной динамики, все же свидетельствуют о том, что реформа МВД за десятилетие лишь частично достигла желаемых результатов. Как отмечает Е. Н. Шлягина: «Некоторые авторы констатируют наличие позитивных изменений в сотрудничестве полиции и СМИ, а также в том, как она использует сеть Интернет. Они отмечают, что органы внутренних дел РФ стали постепенно заимствовать опыт зарубежных стран по использованию интернет-пространства для распространения информации о своей деятельности, однако, по мнению этих авторов, данный ресурс нужно задействовать активнее, ведь именно им пользуется значительная часть населения России, в первую очередь, молодежь» [137].

Анализируя различные предложения и подходы к формированию позитивного образа полиции и ее сотрудников Е. Н. Шлягина справедливо утверждает: «цельный образ полиции и ее сотрудников, сложившийся у граждан, во многом определяет и отношение к правоохранительным органам, и желание помогать им в их работе, и степень доверия и уважения к ним. Реальное восприятие полиции населением оказывает воздействие и на уровень латентной преступности, а именно на готовность и желание граждан сообщать о том, что они стали объектами преступных посягательств, а также своевременно информировать сотрудников полиции о готовящихся преступлениях. Таким образом, изменение мнения населения о полиции в положительную сторону является сложной многосторонней задачей и для ее решения требуются не только значительные усилия со стороны всего

аппарата органов внутренних дел, но и привлечение внешних ресурсов» [137, с. 93].

В связи с тем, что в соответствии с Законом «О полиции» общественное мнение является главным критерием оценки деятельности органов внутренних дел, проблема изучения механизмов и закономерностей формирования образа сотрудника полиции требует не только проведения социологических исследований. Необходима организация глубоких психологических исследований, проведение сравнительного анализа результатов изучения личности и самооценки сотрудников ОВД, а также их отражения в сознании руководителей, коллег, подчиненных, СМИ и населения различных регионов страны.

#### **§ 4. Профотбор и изучение профессионально-важных качеств курсантов и сотрудников органов внутренних дел**

Профессиональная деятельность, как основной вид социальной активности занимает значительную часть жизнедеятельности человека. Само же профессиональное становление, как правило, связано с прохождением нескольких этапов, включающих профориентацию, выбор профессии, получение образования, адаптацию к новому виду деятельности, и последующее развитие и становление человека как профессионала. Но это идеальный путь. Практика показывает, что не всегда данная последовательность реализуется в полном объеме и единожды. Для многих людей современного мира этапы могут

повторяться неоднократно, так как выбор того или иного вида профессиональной деятельности не всегда бывает связан с личным выбором человека, не всегда осознан.

Для успешного профотбора в образовательные организации МВД России и подразделения ОВД выбрана стратегия профориентации молодежи. Проблема формирования профессионального ядра кадров в системе МВД центральное место. Особенно это актуально в современных условиях, когда потребности общества и его требования в силу социальных, экономических и политических изменения возрастают, меняется уровень преступности. Изменяются и предъявляемые к сотрудникам органов внутренних дел требования.

В научных источниках вопросу укрепления кадрового ядра в правоохранительных органах уделяется повышенное внимание. Эффективность комплексного подхода к формированию кадрового состава сотрудников органов внутренних дел описывают в своей работе И. Ф. Амельчаков, Е. А. Николаенко, А. В. Карагодин [6], обозначая, что своевременное проведение мероприятий профессиональной направленности сказывается на профессиональном отборе граждан, пригодных по своим профессиональным, индивидуально-психологическим, межличностным, нравственным и физическим качествам к несению службы, сопряженной с риском для жизни.

Профессиональный психологический отбор, как и профориентация молодежи, является необходимым условием успешности в профессиональной деятельности. Сама процедура профессионального психологического отбора представляет собой комплекс мероприятий, направленных на обеспечение качественной оценки персонала

организации на соответствие уровня развития профессионально важных качеств личности требованиям профессиональной деятельности.

Качественный профессиональный психологический отбор позволяет сделать шаг в будущее. Его целью является решение ряда сложных задач, которые связаны с повышением эффективности деятельности персонала организаций и качества обучения в высших учебных заведениях, снижением заболеваемости и текучести кадров, созданием оптимального психологического климата в коллективах, положительную динамику его развития.

Для повышения точности прогноза и его эффективности процедура профессионального психологического отбора включает комплекс мероприятий: медицинское обследование, социально-психологическое изучение, психологическое и психофизиологическое исследования.

Сложившаяся в ОВД система профессионального психологического отбора является вопросом актуальными для обсуждения в научном сообществе, так как вопросы «чистоты» кадров и его отток, остаются не решенными. Это подтверждается материалами международных, всероссийских и межведомственных научно-практических конференций проводимых учебными заведениями МВД России и гражданских ВУЗов в период с 2019 по 2023 гг., где активно обсуждались вопросы эффективности применяемых методов в системе профотбора, расширение использования психофизиологических методов в работе психологов органов внутренних дел, рассматривалось актуальное состояние и перспективы развития психологии служебной деятельности, профессионально-личностное развитие психологов органов внутренних дел.

Профессиональный психологический отбор в ОВД применяется с целью определения уровня развития профессионально-личностных качеств кандидата на должности (обучение), определения степени пригодности к службе на основе соотнесения установленных требований и выявленного уровня развития качеств, определенных правилами профессионального психологического отбора на службу в органы внутренних дел Российской Федерации, утвержденных Постановлением Правительства Российской Федерации от 6 декабря 2012 г. № 1259, в котором прописаны факторы риска девиантного (общественно опасного) поведения. Сама же процедура профессионального психологического отбора граждан расписана в нормативных документах МВД России, опирающихся на данное Постановление.

Вопрос выявления истинных мотивов к поступлению на службу в ОВД или учебу в образовательные учреждения системы МВД полностью не решен, так как зачастую при проведении собеседования с кандидатом выявляется его слабое представление о предстоящей деятельности, основанное на источниках СМИ, телевидения или рассказах знакомых и друзей.

В. В. Вахниной и С. А. Стопченко предложен системно-ситуативный подход для проведения процедуры оценки мотивации будущих сотрудников. Выявление ценностных ориентаций, актуальных потребностей и мотивов кандидатов, дают возможность психологу не только сформировать представление о личностном потенциале обследуемого лица, но и определить его внутреннюю мотивацию. Профессиональная мотивация, по мнению авторов, рассматривается, как «устойчивое побуждение, образующее профессионально важные

качества личности, которые выступают в качестве детерминантов поведения, оказывает влияние на эффективность деятельности, профессиональный рост и деловую карьеру». В ходе проведенного анализа авторами сделан вывод о том, что «личностные переменные кандидатов на службу в органы внутренних дел Российской Федерации имеют взаимосвязь как с мотивами, так и с выбираемой специализацией службы», что подтверждает мнение других ученых (А. С. Душкин, Н. В. Мартиросова, М. В. Пряхина., С. Ю. Махов, Р. Г. Панферов, С. Н. Барклаков, А. А. Рожков, Е. В. Скворцова, Т. А. Хрусталёва, В. Л. Цветков, Н. Н. Красноштанова и др.) о целесообразности применения профессиограмм по направлениям служебной деятельности в ОВД в процессе обучения курсантов (слушателей) учебных заведений МВД России, профессиональной служебной и физической подготовке сотрудников территориальных органов МВД России, и, в первую очередь, при профотборе.

Оценка роли профессиональных мотивов в деятельности сотрудников ОВД описана в ряде исследований (Н. В. Мартиросова, Я. А. Корнеева, А. В. Корнеева, И. А. Паршутин, Г. С. Арушанян, И. В. Усачева, М. Н. Дашко, Ю. В. Чуманов, Н. И. Хохлова). Проблема профессиональной мотивации в ОВД является ключевой и возникает еще на этапе профотбора, формируя в дальнейшем психолого-педагогические проблемы, влияющие на эффективность деятельности подразделений и отток кадров.

Профессиональный психологический отбора как возможность профилактики профессиональной деформации рассматривают в своих работах Н. В. Мартиросова, А. М. Ксенофонтов, так как в будущем

сотрудники, не обладающие достаточным уровнем развития личностно-профессиональных компетенций, имеют высокий риск ее развития.

На наш взгляд, при проведении ППО целесообразно сместить акценты с определения профессиональной пригодности кандидата к службе в ОВД, регламентированную ныне действующими нормативными документами, на профессионально-личностную пригодность.

Многокомпонентность профессионально-важных качеств и их специфика для должностей с различной спецификой деятельности в настоящий момент не предусмотрена профессиональным психологическим отбором, что создает проблемы в будущем при назначении кандидатов на должности в ОВД, в части касающейся их профессионального становления.

Актуальными ресурсами эффективности профессионального психологического отбора в ОВД, с точки зрения М. В. Виноградова, может стать разработка критериев, определенных видам оперативно-служебной деятельности и уточнение существующих требований к кандидатам на службу в ОВД. Описанием профессионально-важных качеств по различным направлениям деятельности ОВД и их эффективности занимались Е. Э. Федова, Я. А. Корнеева, Н. В. Мартиросова. Авторы предлагают пересмотреть квалификационные требования к кандидатам по направлениям их будущей деятельности, опираясь в своей концепции на компоненты профессиональной пригодности, предложенные Е. А. Климовым. Исследователи отмечают смещение акцента в прописанных условиях профессионального психологического отбора в ОВД с изучения индивидуально-типологических особенностей кандидатов на службу (учебу)

на выявление факторов риска общественно-опасного поведения и проявления различных девиаций.

Таким образом, можно говорить о том, что действующая в МВД России система профессионального психологического отбора, в первую очередь, рассматривается как средство превенции девиантного поведения в образовательных учреждениях и при замещении вакантных должностей в подразделениях ОВД.

Психосоциальные факторы риска формирования деструктивного поведения кандидатов на службу в ОВД рассмотрены в исследованиях К. В. Злоказова, А. Э. Власова, Е. В. Костиной и др., где отражены закономерности, выявленные при анализе данных полученных в ходе изучения кандидатов на службу (учебу): взаимосвязь личностных особенностей и выявленных факторов риска (преимущественно с фактором «потребление без назначения врача наркотических средств и психотропных веществ»).

Не смотря на позицию авторов, проблема выявления риска проявления девиантного поведения в ОВД также не решена в связи с многообразием их проявлений и относительностью, зависимостью понимания девиации «от контекста, в котором она оценивается, и от того, как общество навешивает ярлыки на конкретное действие или человека», а также от личного опыта специалистов изучающих кандидата.

Исследуя проблемы личностно-профессиональной диагностики кандидатов на службу в ОВД и оценку надежности будущих сотрудников А. Ф. Караваев, В. М. Крук, И. Н. Носс, М. В. Виноградов предложили к рассмотрению модель личностно-профессиональной пригодности (ЛПП), состоящей из шести этапов, включающих в себя: концептуально-теоретическое, предметно-содержательное, инструментально-

методическое, формально-математическое, интерпретационное и организационное моделирование. Внедрение данной модели, по мнению авторов, способно стать основой совершенствования профессионального психологического отбора кандидатов на службу и повышения надежности сотрудников ОВД в целом.

В данной модели предусмотрено выстраивание образа личности сотрудника с учетом профессиональных требований, качеств и компетенций, предрасположенность кандидата к определенному виду деятельности с учетом его личностных особенностей, рассмотрение методик, направленных на определение личностно-профессиональной пригодности и их валидизация, построение тестовой батареи и описание процедуры проведения исследования. Однако в ходе проведения мероприятий было установлено, что в настоящий момент в системе профотбора в ОВД остаются не решенными проблемы, связанные с возрастной, половой, региональной и функциональной спецификой жизнедеятельности сотрудников.

Объективность результатов исследования и его достоверность во многом определяется всесторонностью изучения личности. Совокупность различных методов отбора в сопоставлении друг с другом составляют основу психологического диагноза, итогового заключения о человеке, его личностно-профессиональной пригодности, особенностях характера и т. д.

Профессиональная деятельность имеет для каждого человека свой субъективный смысл. Смысловые структуры являются для человека наиболее глубинными структурами его сознания. В связи с этим, на наш взгляд, профессионально-личностные качества кандидата на службу в ОВД эффективнее изучать в структуре направленности личности, где особое место отводится личностным смыслам, представлениям

об окружающем мире и будущей профессиональной деятельности. Предметом исследования в данном контексте становится изучение Я-образа и идеального образа сотрудника ОВД или курсанта учебного заведения МВД России с учетом специфики выполняемой деятельности.

В связи с вышеизложенным, в ходе рассмотрения кандидатов на службу в ОВД было бы целесообразно применяться методики с большими проективными возможностями, учитывающими мотивы, ценности, интересы, направленность личности. Представленная в монографии методика «СОЧ(И)» обладает такими возможностями, что подтверждено значительным количеством исследований, проведенных на ее основе. Предложенная автором (Ситников, 1996) структура образа человека (иерархическая) дает возможность сопоставить между собой различные образы человека и выявить некоторые психологические механизмы социальной перцепции, прежде всего такие, как проекция, аттитюд, стереотипизация; позволяет дифференцировать возрастные, гендерные и др. особенности исследуемого объекта.

Возможности методики «СОЧ(И)» позволяют раскрывать механизмы формирования субъективной реальности социального восприятия и возможности коррекции социальной перцепции и, как следствие, повышения эффективности взаимодействия людей. В дальнейшем мы видим возможности для применения методики в рамках проведения психокоррекционной работы с сотрудником и членами их семьи в части касающейся детско-родительских, семейных взаимоотношений, взаимоотношений в коллективе.

В. Н. Дружинина изучая рефлексию образа профессии в структуре Я-концепции сотрудников полиции делает вывод о том, что она «обусловлена осознанием себя в условиях профессиональной деятельности,

складывающимся под воздействием личного опыта и мнением гражданского населения о продуктивном выполнении полицейских функций, и отношения к ним в целом». В ряде исследований подчеркивается роль ценностных ориентаций, которые, являясь ядром сознания, составляют основу личности, представляют накопленный человеком опыт, его жизненные ориентиры и связаны с осознанным выбором, являются основой регуляции его поведения, что немаловажно для полицейского.

Нельзя говорить о том, что проблемы профессионального психологического отбора являются единственным фактором, влияющим на недостаток кадров в ОВД. Существуют и другие факторы, связанные с внутренними изменениями системы и внешними условиями. Решение проблемы требует комплексного подхода и выработки решений, актуальных для настоящего времени. В концепции профессионального психологического отбора это могут быть рекомендации по сопровождению сотрудника с учетом его индивидуально-типологических особенностей, основанные на правильном подборе методов и методик их выявляющих.

## **§ 5. Личностные особенности сотрудников полиции**

Личностные особенности присущи каждому человеку, они относительно устойчивы и являются регуляторами всех сфер жизнедеятельности человека. В трудах современных ученых, посвященных изучению личности, часто находит свое отражение аспект, связанный с изучением особенностей личности представителей определенной

профессии. Важно понимать, что такие качества будут формироваться у большинства людей, относящихся к данной профессиональной группе, в процессе профессионального становления.

Согласно классическим представлениям, профессиональное становление представляется как процесс структурно-динамического развития субъекта, в ходе которого формируются и развиваются профессионально ориентированные подструктуры и профессионально важные качества личности.

По мнению Э.Ф. Зеера, профессиональное становление — это «процесс развития и саморазвития личности, освоения и самопроектирования профессионально ориентированных видов деятельности, определение своего места в мире профессий, реализации себя в профессии и самоактуализации своего потенциала для достижения вершин профессионализма, процесс повышения уровня и совершенствования структуры профессиональной направленности, профессиональной компетентности, социально и профессионально важных качеств и профессионально значимых психофизиологических свойств через разрешение противоречий между актуальным уровнем их развития, социальной ситуацией и развивающей ведущей деятельностью».

Профессиональное становление - это обеспечение надежного поведения индивида в конкретных и типичных жизненных и профессиональных условиях, что определяет формирование устойчивых черт личности.

Профессиональное становление сотрудника органов внутренних дел — это закономерное совершенствование личностных качеств и компетенций человека, ввиду осуществления непосредственной

рабочей деятельности и, как следствие, приобретение опыта и алгоритма действий в различных ситуациях.

Профессиональное становление целесообразно разделить на четыре стадии:

1. Создание устойчивого представления о профессии и сотрудниках органов внутренних дел. Для данной стадии характерна идеализация образа полицейского и самой работы сотрудников с целью формирования образца для подражания.

2. Принятие окончательного решения о выборе профессии. Эта стадия заключается в осуществлении конкретных действий для поступления на службу в органы внутренних дел: сбор документов, прохождение военно-врачебной комиссии и аттестации. Важно понимать, что не только желание необходимо для поступления, но и успешное прохождение вышеуказанных испытаний.

3. Начало службы. Как нами было отмечено ранее, успешное прохождение испытаний при поступлении в органы внутренних дел позволяет работодателю, в лице Министерства внутренних дел, принять кандидата на работу в конкретное подразделение. Так, он начинает свой профессиональный путь и сталкивается с первыми трудностями и победами.

4. Раскрытие своего служебного потенциала. Эта стадия характеризуется приобретением достаточного опыта работы для решения сложных служебных задач самостоятельно.

В современных реалиях, человеку свойственен анализ самооценки и своего положения в обществе, своих возможностей, навыков и умений. Данный факт ставит перед нами повесткой дня

рассмотрение вопроса о социальных группах, выступающих основой для человеческой идентичности, и их особенностях, как совокупности условий и влияний.

Профессиональное становление сотрудника органов внутренних дел связано со стремлением к идентификации с профессиональной деятельностью. При этом это прямая зависимость: чем выше такое стремление, тем быстрее и успешнее будет путь от новичка до самостоятельного, грамотного сотрудника.

В философии термин «идентичность» появляется в работах Д. Локка и Д. Юма, и его использование связывают с процессом индивидуализации в эпоху модерна. Термин «идентичность» становится популярным в 50-х гг. в США после появления работ Э. Эриксона.

Современная психология отводит отдельное место изучению процесса возникновения такого явления, как профессиональная идентичность. Так, например, Л. В. Бура в своих трудах отмечает, что началом становления данного явления является то, что люди профессионально самоопределяются в ранней юности. Профессиональная идентичность традиционно берет свое начало во время обучения в ВУЗе, в тот самый момент, когда протекает начальный этап профессионального становления, и продолжается в непосредственном осуществлении профессиональной деятельности.

Профессиональная идентичность - это психологический феномен, характеризующихся отождествлением себя с профессией, принятием ценностей, правил, идеалов организации. Профессиональная идентичность редко формируется у сотрудника на ранних этапах профессионального становления, так как для полного отождествления с профессией необходима не только мотивация и стремление

овладеть профессиональными знаниями и умениями, но и опыт работы, взаимодействие с коллегами, саморазвитие, саморефлексия и самооценка деятельности.

В процессе профессионального становления происходит изменение личностных качеств человека: формируются черты, необходимые для эффективного выполнения служебных обязанностей. Успешность профессионального саморазвития личности зависит от скорости профессиональной идентичности.

Профессиональная идентичность сотрудников полиции — это феномен также проявляющийся в процессе профессионального становления сотрудников полиции, но в отличие от других профессий, имеющий высокие требования к нравственному развитию, эмоциональному состоянию и правосознанию сотрудников.

Обучение курсантов ведомственных высших учебных заведений сопровождается профессиональным развитием и началом профессионального становления. В юном возрасте происходит интенсивный процесс личностного обогащения необходимыми качествами и умениями и навыками, необходимыми в профессиональной деятельности. Идеалом для подражания такого роста стали профессиограммы или психограммы юридических и иных возможных профессий, сопряженных с осуществлением правоохранительной деятельности.

К примеру, профессиограмма следователя содержит в себе набор профессионально-личностных качеств, необходимых для успешной деятельности следователя:

– поисковой (наблюдательность, любознательность, внимательность);

- коммуникативной (общительность, эмоциональная устойчивость, чуткость, умение говорить и слушать);
- удостоверительной (аккуратность, пунктуальность, развитая письменная речь);
- организационной (настойчивость, организованность, целеустремленность);
- реконструктивной (интуиция, общий и социальный интеллект);
- социальной (патриотизм, гуманность, честность, принципиальность, профессиональная этика).

Профессионально-личностные качества курсанта образовательной организации МВД России — это набор определенных психических и психологических характеристик личности и компетенций, необходимый для успешного формирования личности сотрудника полиции, способного эффективно выполнять служебные обязанности.

Профессиональное становление курсанта происходит одновременно с развитием его личности, так Л. М. Митина, в процессе изучения профессионального и личностного развития сделала вывод о том, что движущим фактором развития является внутренняя сфера личности, ее активность и потребность в самореализации. Уровень личностного развития является начальной точкой профессионального развития.

В. Е. Петров пишет: «ориентиры профессионально-личностного развития будущих правоохранителей рассматриваются в рамках решения вопроса о формировании психологической готовности курсантов к профессиональной деятельности». В свою очередь, готовность к профессиональной деятельности определяется уровнем формирования морально-психологической устойчивости, развитие которой

осуществляется в период обучения курсантов в образовательных учреждениях МВД России.

М. А. Сибирко утверждает: «морально-психологическая устойчивость сотрудника органов внутренних дел — это система его личностных качеств (знаний, умений, навыков, взглядов, убеждений, мотивов, установок, черт характера и др.), определяющих способность сотрудника сохранять высокую функциональную активность и успешно выполнять поставленные задачи в любых, в том числе экстремальных, условиях».

Морально-психологическая подготовленность формируется благодаря совершенствованию у сотрудника личностных качеств, таких как: самоконтроль, настойчивость, организованность, исполнительность, а также владение способами эмоциональной саморегуляции.

Характеризуя структуру личности сотрудника полиции необходимо отметить, что это человек, обладающий достаточным уровнем ответственности, развитыми моральными качествами, жизненным опытом, знаниями, умениями, навыками, необходимыми для служебной деятельности.

И. В. Жданова в процессе исследования особенностей личностного развития курсантов МВД, выяснила, что наиболее значимыми показателями, влияющими на гармоничное развитие личности, являются: мотивация, субъективность личности и рефлексивность.

Исследования А. Ф. Караваева, М. И. Марьина, В. Е. Петрова определили профессионально значимые характеристики сотрудника полиции:

– физические характеристики (активный, спортивный, выносливый, ловкий, сильный, подтянутый);

- нравственные качества (надежный, откровенный, совестливый, скромный, тактичный, правдивый);
- мыслительные способности (логичный, сообразительный, остроумный);
- конторские способности (умение работать с бумагами и документами);
- способность к оперативной работе;
- качества межличностного общения (дружелюбный, миролюбивый, добродушный, покладистый);
- способность к самоконтролю (сдержанный, серьезный, уравновешенный, спокойный, аккуратный, осторожный);
- толерантность к нервно-психическому напряжению (смелый, волевой, уверенный в себе);
- коммуникативные способности (компанейский, разговорчивый, общительный, открытый, умеет работать с людьми);
- отношение к работе (увлеченный, трудолюбивый, целеустремленный, опытный, перспективный).

Анализ динамики поведенческих особенностей сотрудников органов внутренних дел относительно их возраста, проведенный И. Н. Носс, позволяет увидеть, что для молодых сотрудников, возраст которых не превышает 26 лет, характерны такие качества как импульсивность и оптимизм. Сотрудники, с возрастом старше 44 лет, напротив, отличаются упорством и пунктуальностью. При этом стоит отметить, что в данной возрастной категории выявлено снижение тревожности и истероидности при одновременном усилении

оригинальности мышления, демонстративности действий, «мягкости» в поведении и склонности к самоанализу.

Далее в своем труде И. Н. Носс провел параллель между психологическими данными и показателями результативности служебно-профессиональной деятельности. Результатом такого сравнения стало выявление закономерности, при которой успешность сотрудника зависит от таких факторов как упорство в работе, склонность к анализу своих действий, проявление хладнокровия при принятии решений, что заключается в снижении эмоциональности, тревожности и ипохондрии.

В результате исследования Т. Б. Баирова сделана вывод: «сотрудники через 1–2 года службы находятся на этапе сложной профессиональной и личностной адаптации к новым условиям деятельности, а через 12–14 лет неизбежно нарастают признаки профессиональной деформации, в связи со сложными условиями несения службы».

Так, в работе Н. Н. Смирновой показано, что у сотрудников полиции выявлены умеренный уровень личностной и низкий уровень ситуативной тревожности. Вместе с тем, рост стажа ведет за собой увеличение уровня личностной тревожности. Такие последствия могут быть обусловлены различными обстоятельствами, негативно воздействующими на человека во время прохождения службы в ОВД, а также их когнитивной переработкой.

Также имеется исследование, противоречащее вышеуказанным выводам. Ю. Ж. Нурымбетова установила: «тревожность у сотрудников ОВД (сравнение уровней тревожности у сотрудников, дифференцированных по стажу) имеет показатели чуть выше нормы,

что относится к специфике самой профессии, характеризующейся наличием экстремальных обстоятельств». В работе Э. Ж. Нурымбетовой отмечается обратная зависимость уровня тревожности к стажу службы. Автор придерживается позиции, что стаж трудовой деятельности не гарантирует профессионализм сотрудника.

Р. Р. Халфина утверждает: «на профессионализм и качество работы влияют такие характеристики, как тревожность, мотивации достижения удачи и избегания неудач, особенности эмоционального состояния на работе и типы регулирования конфликтных ситуаций».

Н. С. Левинцова изучала влияние личностных особенностей сотрудников полиции на склонность к риску: «готовность к риску напрямую зависит от степени выраженности личностных качеств сотрудника, таких как смелость, дипломатичность/расчетливость, связанность с группой».

О. Е. Лисова обозначила социально-психологические особенности личности сотрудника полиции в зависимости от стажа службы: «сотрудники со стажем с 3 лет до 10 лет в отличие от сотрудников со стажем службы более 10 лет более склонны к сотрудничеству, активны в установлении контактов, эмоционально вовлечены в ситуации деятельности, общительны. Кроме того, энергичны, оптимистичны, беспечны, умеют выдерживать эмоциональные нагрузки, действовать планомерно и упорно преодолевая препятствия, вместе с тем, выявлена гипертимность». По всей видимости, данный период службы является наиболее эффективным отрезком профессиональной деятельности, при котором минимум действий приводят к максимальному результативному эффекту.

О. Е. Лисова выяснила: «сотрудники со стажем более 10 лет в отличие от сотрудников со стажем службы с 3 лет до 10 лет более проныцательны и сообразительны, самодостаточны, независимы, предпочитают делать все сами: принимать решения, добиваться исполнения, нести ответственность. Однако прослеживается доминирование тревожно-депрессивного фона настроения, погруженность в мрачные мысли, усталость и фрустрированность. В силу чего, характерны эмоциональная неустойчивость с преобладанием пониженного настроения, раздражительность и нетерпеливость, а также экстраверсия и избегание конфликтных ситуаций».

Можно сделать предположение, что причиной обнаруженных в ходе исследования личностных качеств: тревожности и фрустрированности у сотрудников со стажем более 10 лет службы является прогрессирующий процесс профессиональной деформации. Деформация является длительным и редко обратимым процессом, она обычно начинается с появления у человека установочного и стереотипированного поведения, который сопровождается автоматизированными действиями, отсутствием включенности в работу, эмоциональной холодностью, подозрительностью, стремлением избежать ответственности. Кроме этого, для профессиональной деформации свойственно неосознаваемое размывание границ между служебной и внеслужебной деятельностью, когда в повседневное взаимодействие с окружающими включаются профессиональные качества, необходимые лишь в служебной деятельности. Сильной движущей силой развития профессиональной деформации является нереализованность личностных ожиданий и планов.

Профессиональная деятельность сотрудников полиции сопровождается процессами, последовательно происходящими на разных этапах службы, они могут быть позитивными: адаптация к должности и служебному подразделению, профессиональное становление, и негативными: профессиональный кризис, профессиональная деформация. Все процессы, сопровождающие деятельность, являются универсальными для любой профессии, но изменения, которые происходят в личности под влиянием данных явлений, уникальны для каждой профессиональной сферы и даже должности.

Тема профессиональной деформации сохраняет свою актуальной и по сегодняшний день, так как к факторам, изученным ранее, добавляется влияние современных причин, оказывающих негативное влияние на деятельность сотрудников полиции: большой поток разнотипной информации, нестабильная политическая ситуация.

О. Б. Полякова дает следующее определение: «профессиональная деформация личности — это деструктивные изменения личности (изменение психической структуры, качеств личности под влиянием выполнения профессиональных обязанностей), возникающие при многолетнем выполнении одной и той же профессиональной деятельности, которые негативно сказываются на продуктивности труда и взаимодействии с другими участниками этого процесса и порождают профессионально нежелательные качества, изменяющие профессиональное поведение человека».

Понятие профессиональной деформации личности сотрудника рассматривается в немалом количестве научной литературы, статей, монографий и иных источников.

Одним из примеров приведем труд Э. Ф. Зеера, в котором термин «профессиональная деформация» рассматривается через призму понятий «кризиса профессионального развития» и «личностных деструкций профессионала». Он пишет: «профессиональные деформации представляют собой «деструктивные изменения личности в процессе выполнения деятельности» и связаны с кризисом профессионального развития».

Э. Ф. Зеер считает: «профессиональные деструкции — это изменения сложившихся структур деятельности и личности, которые отрицательно сказываются на продуктивности труда, в т. ч. и на эффективности профессионального общения в труде».

Требования к сотрудникам полиции растут ежедневно, в т. ч. с нравственной точки зрения. Их повседневная работа сопряжена с высоким объемом задач, эмоциональными перегрузками, при этом нередко в экстремальных условиях. Вдобавок к вышеперечисленному, ненормированный рабочий график говорит о том, что в целом сотрудник в определенный день может не вернуться домой, если того требует решение служебных задач. Отсюда закономерно, что не каждый сотрудник может своевременно адаптироваться к изменяющимся условиям и растущим требованиям, что приводит к возникновению психологических и эмоциональных расстройств на данном фоне. Самое очевидное и частое явление — это эмоциональное выгорание. Оно, зачастую, даже незаметно для самого сотрудника. Ввиду этого, эмоциональное выгорание является наиболее актуальной проблемой сотрудников, работающих в условиях высокой нагрузки и риска.

Синдром «эмоционального выгорания» — это сложный психофизиологический феномен, характеризующийся эмоциональным, умственным и физическим истощением, возникающее в условиях длительной эмоциональной перегрузки.

М. В. Пряхина выделяет следующие признаки синдрома эмоционального выгорания: «депрессивное состояние, чувство усталости и опустошенности, недостаток энергии и энтузиазма, утрата способностей видеть положительные результаты своего труда, отрицательная установка в отношении работы и жизни вообще».

В. В. Бойко рассматривает «эмоциональное выгорание» как: «выработанный личностью механизм психологической защиты в форме полного или частичного исключения эмоций в ответ на избранные психотравмирующие воздействия, приобретенный стереотип эмоционального, чаще всего, профессионального поведения».

Эмоциональное выгорание имеет две разнонаправленные функции, с одной стороны, благодаря данному физиологическому процессу организм сохраняет ресурсы и минимизирует возможность возникновения стресса. С другой стороны, выгорание негативно сказывается на, качестве выполнения служебных обязанностей, на продуктивности и эффективности профессиональной деятельности.

Кроме эмоционального выгорания, существует еще несколько видов профессиональной деформации:

1) «деперсонализация» работника (проявляется в отсутствие включенности сотрудника в профессиональную деятельность, происходит постепенное сведение к минимуму проявления личностных особенностей, эмоций и чувств);

2) «лично-ролевой диссонанс» (доминирует чувство расхождения потенциальных возможностей и требований должности, возникает конфликт между желаниями сотрудника и служебными обязанностями);

3) профессиональная «редукция», (появление чувства снижения профессиональной компетентности, стремление к упрощению и минимизации профессиональных связей и круга обязанностей).

Профессиональная деформация в самом негативном случае, приводит к делинквентному поведению, выражающемуся в совершении должностных преступлений, таких как:

– Злоупотребление должностными полномочиями. Согласно ст. 285 УК РФ, это «использование должностным лицом своих служебных полномочий вопреки интересам службы, если это деяние совершено из корыстной или иной личной заинтересованности и повлекло существенное нарушение прав и законных интересов граждан или организаций либо охраняемых законом интересов общества или государства».

– Превышение должностных полномочий (ст. 286 УК РФ) «совершение должностным лицом действий, явно выходящих за пределы его полномочий и повлекших существенное нарушение прав и законных интересов граждан или организаций либо охраняемых законом интересов общества или государства».

– Получение взятки (ст. 290 УК РФ) «получение должностным лицом, иностранным должностным лицом либо должностным лицом публичной международной организации лично или через посредника взятки в виде денег, ценных бумаг, иного имущества либо в виде не-

законных оказания ему услуг имущественного характера, предоставления иных имущественных прав (в т. ч. когда взятка по указанию должностного лица передается иному физическому или юридическому лицу) за совершение действий (бездействие) в пользу взяткодателя или представляемых им лиц, если указанные действия (бездействие) входят в служебные полномочия должностного лица либо если оно в силу должностного положения может способствовать указанным действиям (бездействию), а равно за общее покровительство или попустительство по службе».

– Служебный подлог (ст. 292 УК РФ) «внесение должностным лицом, а также государственным служащим или муниципальным служащим, не являющимся должностным лицом, в официальные документы заведомо ложных сведений, а равно внесение в указанные документы исправлений, искажающих их действительное содержание, если эти деяния совершены из корыстной или иной личной заинтересованности».

Исходя из вышесказанного, профессиональное становление сотрудника органов внутренних дел неразрывно связано с явлением профессиональной идентичности. Последнее может приводить к различным последствиям.

К положительным аспектам профессионального становления через идентичность можно отнести:

- оптимизация процесса решения служебных задач;
- переоценка устоев и взглядов на рабочую структуру;
- мотивация на достижения результатов.

К негативным аспектам профессионального становления через идентичность мы относим профессиональную деформацию, последствиями которой являются:

- эмоциональное выгорание;
- деперсонализация;
- личностно-ролевой диссонанс;
- профессиональная редукция;
- нарушения служебной дисциплины и законности — дисциплинарные проступки;
- уголовные проступки.

Психологическое сопровождение служебной деятельности заключается в том, что психологи обучают сотрудников методикам контроля их субъективной вовлеченности в работу. Это делается с целью сведения к минимуму риска возникновения стадии профессиональной деформации, при которой сотрудник совершает дисциплинарные или уголовно наказуемые проступки.

Одним из возможных негативных последствий профессиональной деформации является злоупотребление сотрудниками своими полномочиями, их хладнокровие и безразличность к правам и свободам людей, снижение уровня служебного профессионализма при увеличении общей пассивности. В то же время проступки отдельно взятой малой группы сотрудников отражаются на имидже и общественном мнении обо всех представителях данной профессии и формированию негативного имиджа сотрудников полиции.

Имидж сотрудника полиции является важнейшей составляющей профессиональной компетентности. Имидж полицейского

представляется как некий образ, в котором синтезируются параметры его профессиональных и психологических особенностей.

Понятие «имидж» складывается из нескольких критериев:

1) по степени соответствия имиджа цели имиджмейкерской деятельности выделяют желаемый имидж и реальный имидж;

2) по степени его эмоциональной окрашенности формируется позитивный, нейтральный и негативный имидж;

3) по субъектам имиджмейкерской деятельности имидж делится на внутренний и внешний;

4) по способам формирования имиджа существует вербальный и визуальный имидж.

Ф. Б. Нарзикулова пишет, что имидж состоит из двух частей: «Внутренней — самовосприятие человека, через призму поступков деятельности, и отношения окружающих, внешней — восприятие образа человека другими людьми, на основе его внешности, поведения, деятельности».

В сознании человека образ другого может формироваться и без прямого контакта с ним с помощью различных способов, исходя из совокупности обобщенной информации об объекте представления, источником которой могут являться окружающие люди или средства массовой информации.

Представления об имидже могут формироваться в сознании людей спонтанно или целенаправленно. Особое значение имеет целенаправленный аспект, так как именно на него можно воздействовать искусственно для создания положительного имиджа сотрудника полиции.

Ануфриева Д. А. определяет имидж сотрудника полиции как: «воспринимаемый и сформированный обществом обобщенный образ о сотрудниках полиции, основанный на внутренних факторах и индивидуально-личностных свойствах, проявляющихся у сотрудников полиции и транслирующихся в их профессиональной деятельности».

Мы определяем имидж сотрудника полиции как интегральный, обобщенный образ личности, устойчиво закрепленный и отражающийся в массовом и индивидуальном сознании.

Данный образ включает в себя восприятие представлений о качестве, надежности, статусе, репутации и других существенных характеристиках.

Социальная перцепция - это процесс восприятия, интерпретации и суждения о других людях, исходя из особенностей их поведения, коммуникации, внешнего вида, что является основой создания определенного имиджа. Социальная перцепция определяется стереотипами, которые сложились у людей благодаря определенным факторам: общественной многозначности, культуре, традициям и другим причинам.

Имидж является одним из элементов социальной перцепции, кроме него в структуру социального восприятия входят:

1. Восприятие физических характеристик и внешности человека.
2. Восприятие невербальных сигналов, таких как мимика, жесты, интонация голоса.
3. Восприятие стереотипов и предрассудков, связанных с полом, возрастом, национальностью и другими признаками.
4. Оценка поведения и характера человека.

5. Интерпретация информации о человеке, полученной из контекста, в котором происходит взаимодействие.

Социальная перцепция может быть негативной или позитивной, в зависимости от того, какая информация осознается в процессе восприятия. Образ и восприятие о том или ином человеке зависят от того, какие элементы социальной перцепции определяют имидж.

Служебная деятельность сотрудников часто связана с недоверием к правоохранительным органам, медийными скандалами или негативным опытом личного общения с полицией. Для сотрудника полиции имидж является важным элементом профессиональной деятельности, поскольку определяет отношение общества к полиции в целом. Поэтому необходимо создавать положительный имидж полиции для повышения доверия населения к правоохранительным органам, установления сотрудничества между полицией и гражданами, а также поддержания общественного порядка и безопасности в стране.

Имидж сотрудника полиции играет важную роль в оценке его профессионализма и доверия со стороны общества. Негативный имидж сотрудников полиции может повлиять на восприятие людьми безопасности и вызвать недоверие к работе полиции.

Чтобы создать имидж успешного сотрудника полиции, необходимо следовать определенным правилам коммуникации и поведения, таким как:

1. Уважительное обращение с гражданами, даже в сложных ситуациях.

2. Грамотное общение и использование правильного уровня языка.

3. Соблюдение этических норм и правил службы в полиции.

4. Предоставление качественной и своевременной помощи гражданам.

5. Четкость и профессионализм в исполнении своих обязанностей.

Таким образом, имидж сотрудника полиции зависит от его профессионализма, соблюдения норм морали и этики и коммуникативных навыков.

Не менее важную роль в формировании общественного мнения о службе полиции играют СМИ. Качество информации, которую публикуют СМИ, может значительно повлиять на то, какую оценку дает общество действиям сотрудника и всей службе в целом. Улучшение коммуникации и повышение количества взаимодействий между полицией и обществом будет способствовать формированию у граждан объективного образа сотрудников полиции и их служебной деятельности, что, в свою очередь, поднимет уровень доверия к сотрудникам и повысит критичность восприятия к новостям, публикуемым в СМИ.

Формирование положительного имиджа сотрудника полиции может улучшить его профессиональную деятельность в нескольких аспектах:

1. Доверие со стороны общества (организация сотрудничества между полицией и обществом для содействия в расследовании преступлений).

2. Уважение со стороны коллег (высокий авторитет внутри организации помогает оперативно решать сложные служебные задачи и избегать конфликтных ситуаций).

3. Профессиональные возможности (карьерный рост и пр.).

4. Повышение самооценки (оказывает влияние на уровень мотивации, увеличивает продуктивность и повышает качество служебной деятельности).

Таким образом, созданию положительного имиджа полицейского в значительной степени будет способствовать развитие объективного восприятия гражданами основных профессиональных характеристик сотрудника полиции - высококвалифицированного профессионала, который наделен морально-нравственными качествами, сформированными на высоком уровне и развитыми коммуникативными способностями.

### Глава 3

## ВОПРОСЫ ИССЛЕДОВАНИЯ СОЦИАЛЬНО-ПЕРЦЕПТИВНЫХ ОБРАЗОВ

### § 1. Методология, методы и методики исследования социально-перцептивных образов

Необходимость и стремление понять преобразование чувственного отражения в психический образ остро ставит вопрос разработки методов и методик исследования, адекватных сложности самой проблемы теории психических образов. Но, почему же, несмотря на важнейшее значение образа, его содержание и структура практически не изучались? Частично на этот вопрос вполне конкретно и четко ответил в своей статье «Проблема образа в психологии» Борис Федорович Ломов: «По ряду причин, в первую очередь методического порядка ...» [74].

С тех пор в психологии разработано немало различных подходов к изучению образной, в том числе и социально-перцептивной сферы, например, В. П. Серкин подробно описывает более двадцати методов применяемых в психосемантических исследованиях [115].

Как отмечал в своей монографии С. Д. Смирнов: «Образ как психологическое понятие имеет более чем двадцатипятивековую историю. Попытки исключить его из системы психологических категорий, предпринятые в начале XX века в ходе антименталистского «бунта», закончились, по меткому выражению Р. Хольта, «возвращением образа

из изгнания» и восстановлением этого понятия даже в таком крайнем течении, как бихевиоризм» [121].

Отечественная психология, разрабатывая проблемы теории отражения, как основы психической деятельности, не могла обойти проблему формирования психического образа, как результата восприятия и отражения действительности. А. Н. Леонтьевым — одним из основателей «московской» психологической школы, первым деканом психологического факультета МГУ, разрабатывалась концепция «образа мира» как центрального понятия психологии познавательных процессов: «Общее положение, которое я попытаюсь сегодня защищать, состоит в том, что проблема восприятия должна быть поставлена и разрабатываться как проблема психологии образа мира». Один из главных выводов из анализа понятия образа, сделанный А. Н. Леонтьевым: «Становление образа мира у человека есть его переход за пределы «непосредственно чувственной картинки». Образ не картинка!» [71].

Один из выдающихся наших психологов — первый декан психологического факультета ЛГУ им. Жданова (сегодня вернувшем историческое название — Санкт-Петербургский университет) Б. Ф. Ломов писал: «К числу важнейших проблем психологической науки принадлежит проблема образа. Ее разработка имеет исключительное значение для развития, как общей теории психологии, так и теоретической базы специальных психологических дисциплин. Не менее актуальна она и для решения многочисленных практических задач, которые ставятся перед психологией» [74].

Практически об этом же писал и другой наш замечательный ученый — Е. А. Климов, который, после перевода из Ленинградского пединститута в МГУ, с 1980 года заведовал там кафедрой психологии труда и инженерной психологии и неоднократно избирался деканом факультета психологии МГУ им. М. И. Ломоносова: «Одним из фундаментальных понятий психологии является „образ” (как отображение субъектом некоторой реальности, включая и самого субъекта). Образы самосознания человека (наряду с образами окружающего мира) — необходимая основа целесообразной регуляции, саморегуляции его трудовой деятельности и взаимодействия с окружающими людьми» [61].

При всей значимости исследования проблемы образов многие ученые считали, что, несмотря на фундаментальное значение образов в психической жизни человека, их изучение является весьма проблематичным. В значительной степени это было связано с тем, что в образе, по выражению А. Н. Леонтьева, мир приобретает квазиизмерение: «У человека мир приобретает в образе пятое квазиизмерение. Оно ни в коем случае не есть субъективно приписываемое миру! Это переход через чувственность за границы чувственности, через сенсорные модальности к амодальному миру. Предметный мир выступает в значении, т. е. картина, мира наполняется значениями» [71]. Необходимость и стремление понять преобразование чувственного отражения в психический образ остро ставит вопрос разработки методов и методик исследования, адекватных сложности самой проблемы теории психических образов.

Мы уже отмечали ранее: «многомерность и многофункциональность образов, которые формируются у человека в течение его жизни, вызывает все больший интерес как ученых, так и практиков, поскольку ожидается, что понимание структуры образов, путей их образования и способов преобразования позволит выявить новые механизмы повышения эффективности деятельности и взаимодействия людей ... Как это ни странно, разработано множество методов и методик изучения различных составляющих ощущений, восприятия, памяти, мышления, воображения, внимания, воли, эмоций и т. п., но очень мало доступных и эффективных методик, позволяющих выявить содержание и структуру образов, складывающихся в сознании человека» [117].

Необходимо понимать, что образы предметного мира и образы социального мира, включая Я-образы человека, имеют не только разное значение, но и принципиально различные содержание и структуру, различные механизмы и закономерности формирования и функционирования этих видов образов.

Для изучения образов социального мира преимущественно используются разнообразные описательные проективные психосемантические методы и методики, которых сегодня разработано уже немало. Как уже отмечалось нами, в учебном пособии В. П. Серкина описано более двадцати методов психосемантического исследования. При этом он обращал внимание исследователей: «В большинстве методов исследования и моделирования значений и систем значений используется вербальная стимуляция, вербальные шкалы, оценки и задания, поэтому граница между методами психологии субъективной

семантики, психосемантики и психолингвистики четко не определена ... В прикладных и научных разработках для повышения уровня достоверности результатов методы психологии субъективной семантики и психосемантики используются наборами (батареями), часто в совокупности с другими исследовательскими и диагностическими методами». Далее В. П. Серкин пишет: «Стимульным материалом (совокупностью стимулов) является то, что оценивают испытуемые при применении методов субъективной семантики и психосемантики. Популярность методов субъективной семантики и психосемантики отчасти обусловлена практически неограниченными возможностями использования предметов, явлений и понятий в качестве стимульного материала» [115, с. 224].

В своей работе «Методы психологии субъективной семантики и психосемантики» В. П. Серкин подробно описывает методы, применяемые в психосемантических исследованиях, начиная с неспецифических общепсихологических методов наблюдения и беседы. Далее он выделяет специфические психосемантические методы изображения или описания слов, ситуаций, состояний, отношений;

- метод определения понятий;
- метод сравнения (различения);
- методы классификаций: «методика четвертый лишний», свободная классификация, групповая классификация;
- методы субъективного шкалирования; ассоциативные эксперименты: классические ассоциативные эксперименты и групповые ассоциативные эксперименты;

– методы формирования понятий: формирование искусственных понятий, формирование естественных понятий, формирование псевдопонятий, формирование понятий с использованием затрудненных условий восприятия;

– методы семантических дифференциалов: стандартный семантический дифференциал, сравнение профилей оценки с использованием семантического дифференциала, групповые универсалии оценки с использованием семантического дифференциала и пошаговый алгоритм их выделения, выделение факторной структуры оценки с использованием семантического дифференциала, выделение кластерной структуры оценки с использованием семантического дифференциала, применение семантического дифференциала, сопоставление метода семантических универсалий и методов математической редукции данных;

– методы специализированных семантических дифференциалов и алгоритм их разработки: алгоритм, алгоритм разработки и бланки специализированных семантических дифференциалов для оценки работы, профессии и профессионала, описание разработки специализированного семантического дифференциала «Образ жизни», бланк семантического дифференциала для оценки представлений о времени (переживания времени);

– методы личностных семантических дифференциалов (ЛСД);

– методы личностных конструктов; методы семантического радикала (СР);

– методы опосредствованного исследования значений;

– метод микросемантического анализа; методы контекстной и семантической реконструкции и конструирования; контент-анализ глубинных семантических ролей;

– методы сравнения и трансляции семантических описаний при обучении;

– формирующие и обучающие психосемантические эксперименты;

– лонгитюдные психосемантические эксперименты.

Для изучения социально-перцептивных образов нами была разработана методика «Структура образа человека (иерархическая) — СОЧ(И)», которая позволяет не только выявить структуру и содержание представлений человека о себе и других людях, но и соотнести их между собой, определить психологические механизмы и закономерности их образования, такие как прямая или обратная проекция, стереотипизация, идентификация, атрибуция, аттитюд и др.

Методика «СОЧ(И) — структура образа человека (иерархическая)» была разработана в 1996 году на основе методических приемов тестов С. Делингер «Психометрический тест» [142], М. Куна и Т. Макпартленда «20 высказываний» [143].

Особенности указанных выше тестов описаны в нашей диссертации «Психология образа ребенка (в сознании субъектов педагогической деятельности)»

Методика «СОЧ(И)» позволяет качественно и количественно исследовать как индивидуальную имплицитную концепцию человека, так и провести сравнительный анализ особенности представлений респондента о конкретных людях и самом себе.

*«Методика изучения образа человека „СОЧ(И) — структура образа человека (иерархическая)» была создана в результате анализа различных психографических и психосемантических методов и методик. Соответственно, методика „СОЧ(И)» состоит из двух частей: вербальной и невербальной — психографической.*

*Первая из них дает возможность сбора вербальной, в той или иной степени осознаваемой информации; вторая позволяет получить данные об интуитивной, мало осознаваемой, невербализованной и неструктурированной группе представлений о человеке. Первая часть методики является модификацией методики „20 высказываний» с той разницей, что инструкция для испытуемых изменена следующим образом: Представьте себе, что Вы встретились с человеком, хорошо владеющим русским языком, но не знающим лишь одного, но чрезвычайно важного для него слова: „...» (здесь указывается объект исследования, которым может быть ребенок, взрослый, студент, педагог, полицейский, депутат и т. п.), и только Вы можете объяснить ему значение этого слова. Для того чтобы у него сложилось наиболее точное и полное представление о данном человеке, требуется дать ему не более (но и не менее) 20 определений этого слова. Это могут быть односложные синонимы, ассоциативные образы или развернутые определения, но в этом случае каждое определение должно раскрывать только одно понятие. Располагайте ответы в том порядке, в котором они приходят вам в голову. Не заботьтесь об их логичности или важности. Пишите быстро, поскольку Ваше время ограничено. Итак, 20 определений ...».*

Обработка ответов осуществлялась методом контент-анализа. Этот метод является весьма трудоемким и достаточно утомительным. Кроме того, при обработке большого массива разнообразных данных возникает эффект ситуационного субъективизма. Иначе говоря, категоризация, отнесение к определенной группе одних и тех же слов, может оказаться существенно разнесенной по времени и в свою очередь, в условиях утомляющей монотонности процедуры, может привести к тому, что одни и те же понятия окажутся отнесенными к разным категориям характеристик. Для автоматизации и исключения субъективизма анализа содержания и осуществления математико-статистического анализа социально-перцептивных образов нами, совместно с С. И. Кедич и И. Ю. Шиловым, при участии программиста С. Н. Левич, была разработана компьютерная программа контент-анализа. Эта программа позволяет осуществлять математическую обработку, как отдельных образов, так и практически неограниченного массива имплицитных концепций образов человека, типичных для различных групп и сообществ.

Данная программа основана на том, что в структуре представлений о человеке были выделены четыре группы характеристик, включающие следующие категории описаний ребенка:

1 группа. Характеристики, отражающие объективные или субъективные представления о человеке:

1.1. Объективные характеристики (человек, сестра, мальчик и т. п.); условное обозначение — «к» — конвенциональные, социально-ролевые.

1.2. Субъективные характеристики (добрый, умный, негодник и т. п.).

2 группа. Характеристики, отражающие различные стороны личности:

2.1. Акизитивные характеристики (от франц. *acquisition* — приобретение) отражающие отношение к деньгам, материальным ценностям, коллекционированию, накоплению вещей (богатый, бедный, модный и т. п.), условное обозначение — «а».

2.2. Личностно-волевые характеристики (упорный, неусидчивый, целеустремленный и т. п.), условное обозначение — «в».

2.3. Характеристики особенностей поведения личности как субъекта деятельности (труженик, лентяй, аккуратный и т. п.), условное обозначение — «д».

2.4. Характеристики интеллектуально-творческой сферы личности (любопытный, невнимательный, выдумщик и т. п.), условное обозначение — «и».

2.5. Характеристики особенностей поведения личности, проявляющиеся как во взаимодействии, так и в деятельности (игривый, активный, осторожный и т. п.), условное обозначение — «п».

2.6. Социальные характеристики особенностей поведения личности как субъекта взаимодействия (помощник, добрый, агрессивный и т. п.); условное обозначение — «с».

2.7. Телесно-физические характеристики (подвижный, толстенький, неряха и т. п.), условное обозначение — «т».

2.8. Эмоционально-личностные характеристики (веселый, любимый, задира и т. п.); условное обозначение — «э».

3 группа. Характеристики, отражающие отношение к человеку:

3.1. Как к объекту воздействия (куклонок, несмышлениш, покладистый и т. п.), условное обозначение — «о/в».

3.2. Как к субъекту развития (помощник, наблюдатель, любящий и т. п.), условное обозначение — «с/р».

3.3. Метафорические характеристики (березка, солнышко, мрак и т. п.); условное обозначение — «м».

3.4. Позитивные характеристики; условное обозначение — «+».

3.5. Негативные характеристики; условное обозначение — «-».

3.6. Нейтральные или амбивалентные характеристики; условное обозначение — «=».

4 группа. Характеристики, отражающие гендерные особенности человека:

4.1. Маскулинные характеристики; условное обозначение — «м».

4.2. Фемининные характеристики; условное обозначение — «ф».

4.3. Андрогинные характеристики; условное обозначение — «а».

Некоторые ответы могут попадать в несколько категорий, так «добрый» относится к категориям 1.2, 2.5, 3.2, 3.4; «агрессивный» — к категориям 1.2, 2.5, 3.2, 3.5; «несмышлениш» — к категориям 1.2, 2.4, 3.1, 3.6. В этом случае они учитывались в каждой категории. Как известно, образы сложных объектов и явлений весьма непросто вербализовать и информация, полученная таким способом, не дает полного представления об имеющихся у человека образах. Полное, точное представление получить, скорее всего, невозможно, но применение графических методик позволяет существенно дополнить информацию о структуре образов и о личности того, чьи образы изучаются.

Последнее представляется весьма важным, так как именно личностный опыт человека, система его отношений к миру отражается в конкретных образах. В свою очередь и вербализованные образы дают дополнительную информацию о личности, продуцирующей образы. Для получения данных о невербальных параметрах Я-образов детей и взрослых, об их представлениях о ребенке и некоторых личностных особенностях в разработанную нами методику «СОЧ(И)» кроме процедуры «20 высказываний» был включен модифицированный вариант психометрического теста С. Делингер. Модификация заключалась в неразрывном использовании данной методики сразу же вслед за написанием 20 высказываний; в незначительном изменении инструкции; в отказе от самого принципа использования полученных данных для тестирования личностных качеств испытуемых. Процедура проведения обследования по методике «СОЧ(И)» предполагает сразу же после выполнения задания «20 высказываний», т. е. после вербального изложения своих представлений о предлагаемом образе, приступить к выполнению задания «геометрические портреты того, кого только что описали».

Инструкция к этой части методики в целом соответствует тексту, приведенному в работе А. А. Алексеева и Л. А. Громовой [4]. Анализ выбранного испытуемым расположения геометрических фигур используется не для определения личностных характеристик испытуемых или отображаемого ими образа, а для сопоставления последовательностей геометрических фигур, иллюстрирующих каждую группу «20 высказываний». Основное внимание при сравнительном анализе обращается на первые две и последнюю из каждой

пяти фигур. При этом возможны четыре основных варианта сочетания каждой пары образов:

- прямое совпадение последовательности первых и последних фигур, которое говорит о прямом соответствии невербальных образов;
- несовпадение последовательности фигур, которое говорит о несоответствии невербальных образов;
- частичное совпадение последовательности, когда совпадают лишь первые или последние фигуры, что говорит о соответствии предпочитаемых или нежелательных особенностей образов;
- обратное совпадение последовательности, когда первые фигуры одного образа совпадают с последними фигурами другого образа, что говорит о противопоставлении образов, их «обратной пропорциональности».

М. В. Гамезо, Б. Ф. Ломов и В. Ф. Рубахин анализируя проблемы формирования перцептивного образа, отмечают, что в конкретных условиях образ приобретает те или иные специфические черты в зависимости от того, «что человеку нужно», а это значит, что он зависит от его личностных особенностей, таких как потребности, мотивы, установки, чувства, интересы и т. д.

Как отмечали многие участники наших исследований, выполнение невербальных заданий давало обучающий эффект, причем происходило как бы самообучение, так как новая информация приходила не со стороны, а изнутри — от самого участника, который не только находил новые определения и ассоциации (т. е. осуществлял познавательную деятельность), но при этом и переживал определенные (нередко неожиданные для него) эмоции.

Во время выполнения этой серии заданий не только осознаются имеющиеся в данный момент образы, но и актуализируются обычно неосознаваемые функции психических образов, что приводит к некоторой (порой, по отзывам педагогов, весьма существенной) переработке представлений. В этом проявился коррекционный потенциал данной методики выявления образов, но этот потенциал, его объем и влияние не являются предметом данного исследования».

Компьютерная программа анализа результатов, полученных с помощью методики «СОЧ(И)» позволяет:

- сверять определения, введенные в базу данных РС IBM, со структурным словарем и вносить в него не встречавшиеся ранее определения;

- автоматически распределять характеристики описываемых образов по различным компонентам структуры;

- проводить количественный анализ структуры образов.

Обработка включала следующие процедуры:

- осуществлять составление частотных словарей определений Я-, Он-образов;

- обеспечить составление частотных словарей определений собирательных образов;

- формировать составление квартильных словарей указанных определений (имеются в виду порядковые словари первых, вторых, третьих и четвертых пяти из 20 определений каждой категории);

- проводить контент-анализ эмпирических данных и составленных словарей;

- осуществлять структурирование всех категорий определений по указанным ранее типам характеристик;
- выявлять обобщенные (усредненные) структуры образов;
- группировать респондентов по психогеометрическим типам и выявление специфики отражения ими образов;
- выявлять компонентные типы структур Я-, Он-образов респондентов;
- группировать по личностно-профессиональным особенностям и выявлять специфику отражения образов;
- осуществлять статистический анализ структур Я-, Он-образов, включающий оценку средней арифметической, расчет стандартного отклонения, определение критерия различий Стьюдента и X-квадрата, корреляционный анализ данных;
- обеспечивает построение таблиц, диаграмм и графиков, отражающих соотношение структур Я-, Он-образов.

После введения эмпирических материалов в компьютерную базу данных, отдельно по каждой категории, составлялись матрицы контент-анализа, которые служили основой для статистической обработки следующих компонентов характеристик структуры образов: поведенческих, деятельностных, социальных, волевых, эмоциональных, интеллектуальных, телесных, а также конвенциональных (не отражающих специфики конкретного ребенка) и метафорических» [123].

С помощью методики «СОЧ(И)» были изучены особенности образов детей и взрослых разного возраста, пола и национальностей в сознании их сверстников, родителей и педагогов, С. И. Кедич выявила особенности образов одаренного ребенка в сознании российских

и немецких студентов педагогических вузов [37], образы победителей и побежденных в сознании спортсменов [57] И. Ю. Шилов исследовал специфику образов мужчин и женщин в сознании старших подростков, обучающихся в условиях раздельного обучения юношей и девушек (в кадетских училищах и женской школе) [136]; Н. В. Парнюк осуществила сравнительный анализ образов «обычного», любимого, нелюбимого преподавателя в сознании российских, американских студентов и курсантов [93]; Н. С. Бар изучила динамику образа ребенка в сознании учащихся средних специальных педагогических и медицинских учебных заведений в процессе их обучения [19]; А. А. Стреленко провела сравнительный анализ Я-образов детей и взрослых, а также образов их друзей и недругов в сознании жертв сексуального насилия [124]; А. В. Комарова исследовала особенности образа лживого человека [64]; Н. Б. Казначеева проанализировала соотношение структур и содержания Я-образов и образов профессионального психолога в сознании будущих психологов [52]; М. В. Карагачева проделала анализ соотношения структур и содержания рефлексивных образов, Я-образов и образов преподавателей в сознании студентов психолого-педагогических специальностей [53]; Н. В. Вареева исследовала образ взрослого в сознании воспитанников социально-реабилитационного центра [29]; О. Б. Кононова провела исследование особенностей смысложизненных ориентаций и образов старшего друга старшеклассников у представителей пяти поколений 1960–2010 гг., включенных в творческую деятельность [66]; Л. И. Доева осуществила анализ особенностей образов идеального и реального супруга (супруги) в сознании мужчин и женщин разных этнических групп,

а также образ будущего супруга в сознании молодежи [41]; С. М. Момбей-оол исследовала гендерные особенности связей социально-перцептивных Я-, Он-образов, жизнестойкости и копинг-стратегий тувинской молодежи [85]; А. М. Салчак осуществила половозрастной анализ особенностей образа отца у подростков из полных и неполных семей и их соотношение с их Я-образами, жизнестойкостью и способами совладающего поведения [113].

Такое разнообразие тем и целей исследования убедительно доказывают целесообразность и возможность эффективного исследования механизмов и закономерностей социальной перцепции, сравнительного анализа конкретного содержания и структуры различных социально-перцептивных образов.

## **§ 2. Запрос на изучения социально-перцептивных образов в сознании сотрудников полиции**

Активизация публикаций, посвященных проблемам отражения сотрудников органов внутренних дел, происходящая в последнее десятилетие, свидетельствует не только о растущей актуальности и значимости этой проблемы, но и о серьезном запросе на изучение специфики социальной перцепции в профессиональной деятельности сотрудников полиции. Этот запрос обусловлен, как минимум, тремя обстоятельствами.

Во-первых, формирование наиболее полного и точного, адекватного реальным обстоятельствам конкретного дела понимания

конкретного человека, способность отдавать себе отчет (саморефлексия) в том, что его образ может быть «утяжелен» предыдущим отрицательным опытом общения и работы с похожим типом людей, что, безусловно, приводит к искаженному восприятию реальности. Это особенно важно для сотрудников полиции, чей профессиональный опыт общения с людьми чаще всего негативен. В то же время повышенная подозрительность, будучи признаком профессиональной деформации у других профессий, в профессии полицейского может являться профессионально важным качеством [120].

Во-вторых, знанием и владением современным психодиагностическим инструментарием, отдельными программами и аппаратно-программными комплексами, позволяющими в автоматическом режиме снимать определенные параметры психоэмоционального состояния изучаемого лица, что уточняет и детализирует образ человека, находящегося в постоянной динамике [36]. Нередко этот континуум состояний привязан в восприятии к базовому психоэмоциональному состоянию человека, который может выражаться в одном-двух шаблонных определениях — вспыльчивый, резкий, уравновешенный, спокойный и т. п.

В-третьих, понимание того, что сотрудник полиции не только создает в своем представлении образы других людей, но и формирует в их сознании свой собственный. А для такой трансляции, для его эффективного функционирования нужны продуманные социально-психологические, а иногда психолого-педагогические технологии. Как минимум, предварительно должен быть продуман и сформирован — простите за тавтологию — образ планируемого образа. И тому, как создается такой образ нужно специально учить [51].

Все это компоненты одного процесса — специальной программы изучения образа человека. Разработка такой программы в сознании сотрудников полиции необходима для формирования современного, отвечающего вызовам времени профессионального сознания сотрудников органов внутренних дел, что позволит повысить уровень их адекватного отражения себя и окружающих и обеспечить взаимопонимание с коллегами, руководителями и подчиненными эффективность взаимодействия с гражданами.

Программа должна включать, кроме стандартных батарей тестов, исследования Я-концепции сотрудников полиции разного возраста, проходящих службу в различных подразделениях, имеющих разный опыт профессиональной деятельности, а также исследование восприятия ими коллег, руководителей, подчиненных, обычных граждан, правонарушителей и разных категорий преступников.

Не меньший научный интерес и значение представляют исследования отражения образа сотрудников органов внутренних дел в средствах массовой информации и в сознании граждан, имевших опыт общения с сотрудниками полиции с разных позиций: потерпевших, свидетелей, правонарушителей и преступников.

### **§ 3. Пилотажное исследование социально-перцептивных образов в сознании сотрудников полиции**

С помощью образов мы воспринимаем, организуем и интерпретируем информацию из окружающего мира. Образы и сознание тесно взаимодействуют и оказывают влияние друг на друга. Образы

представляют собой ментальные представления или представления, которые мы формируем в нашем сознании на основе восприятия внешнего мира. Сознание, являясь более широким понятием, охватывает наши ментальные процессы, в качестве которых выступают осознание и самосознание. Оно включает в себя наши мысли, восприятие, внимание, память, чувства и понимание своего существования, может влиять на наши отношения с другими людьми и на формирование стереотипов о них. Сознание позволяет нам осмыслить и организовать информацию, полученную через образы, и использовать ее для принятия решений, планирования и других психологических процессов, в т. ч. в процессе взаимодействия и совместной деятельности.

Включаясь в наш мир, первоначально образ воспринимается на уровне сенсорных систем, проходит обработку, трансформируется, наполняется смыслами, превращается в когнитивный продукт, имеющий эмоциональную окраску и внутреннюю оценку. В результате такой трансформации внешний образ становится внутренним, наделенным смыслами и красками. И у каждого человека он будет свой, индивидуальный, в зависимости от внутреннего состояния, личностных особенностей воспринимающего. В процессе восприятия других людей механизм построения образов усложняется, так как включается процесс взаимодействия, коммуникации.

Если сознание помогает нам ориентироваться в собственной личности, то образ является отражением субъективной картины мира и его объектов. Образ изменчив и подвержен влиянию внешних факторов. Он может быть модифицирован в результате жизненного опыта, обучения, профессиональной деятельности, взаимодействия

с другими людьми и средой. Эти изменения, в зависимости от обстоятельств и контекста, могут приводить как к положительным, так и отрицательным изменениям. Образ у каждого свой, но можно говорить об общем представлении об образе, в т. ч. его формировании в процессе профессиональной деятельности. Являясь неотъемлемой частью этой деятельности, образ становится значимым объектом для понимания его выстраивания в сознании различных субъектов взаимодействия, что и является интересом нашего исследования.

Современные исследования психологии образов и социальной перцепции — заслуга таких ученых как Г. М. Андреева, А. А. Бодалев, А. А. Гостев, Е. А. Климов, А. А. Реан, В. Л. Ситников, С. Д. Смирнов и др., их учеников и последователей.

Во многих отечественных и зарубежных исследованиях установлена связь между полноценностью и сложностью представлений человека о самом себе и многозначностью, дифференцированностью отражений им индивидуальных и личностных особенностей других людей. А. А. Реан [103] в своих исследованиях говорит о доказательности существования связи между уровнем самопознания и познанием личности другого человека, и предлагает выделить в процессе профессионального самопознания два аспекта: структурно-личностный и операционально-деятельностный.

В научной литературе можно встретить разнообразные исследования, направленные на изучение образа, его содержания, структуры и их значения в различных ситуациях взаимодействия. Так, двунаправленность образа отражена в исследовании М. В. Балева и Г. В. Ковалева о влиянии «субъектного и объектного перцептивного

фокуса сравнения „Я – Другой” в процессе социальной перцепции» [18]. Авторами подчеркивается взаимосвязь социального сравнения, сопровождающего процесс социальной перцепции и социальной рефлексии, влияющего на самооценку личности и ее Я-концепцию. По мнению авторов, Другие, в данном случае, выступают фоном для формирования представления о себе.

Т. С. Табурова [128], Т. П. Харькова [130] в своих исследованиях говорят о связи представления о значимом Другом / о себе со стратегиями совладающего поведения в трудных жизненных ситуациях, где образ Другого может выступать как ресурс, защитный механизм, а ролевые представления, интегрированные в Образ Я, расширяют самосознание личности.

А. А. Гавриленко [31] в своей работе рассматривает физическое Я как структурную составляющую Я-концепции. В ходе проводимых исследований ею установлена взаимосвязь физического Я с самооценкой, аффективной и когнитивной составляющими образа физического Я, в том числе, влияние эмоциональных оценок образа физического Я на самоотношение в целом.

Социально-перцептивные образы играют значительную роль в формировании первого впечатления и предсказании дальнейшего поведения человека, влияют на межличностные отношения и коммуникацию, выполняют регулятивную функцию. Ряд исследований в области социальной перцепции указывает на то, что субъективное восприятие других людей искажается в результате действия механизмов социальной перцепции (предубеждений, стереотипов и др.) и это закономерно. Формирование образа становится отправной точкой для получения первичной информации и определения тактики поведения

относительно участников взаимодействия, что не маловажно для профессиональной деятельности в системе «человек – человек». Понимание Я-образа, как основного пути к осознанию своих отношений с внешним миром и другими, является источником для самосовершенствования и дальнейшей самореализации.

Безусловно, наши знания и представления о предполагаемых структуре, содержании, установках и других психологических явлениях намного шире, чем мы это осознаем, они основаны на прошлых знаниях. Образы помогают проникать в те границы опыта, которые недоступны для понятийного познания, являются элементами психической регуляции. Современные исследования социально-перцептивных образов различных социальных групп в сознании детей и взрослых отражены в работах Л. И. Доевой, М. В. Карагачевой, С. И. Кедич, А. В. Комаровой, С. М. Момбей-оол, А. А. Реана, А. М. Салчак, В. Л. Ситникова, А. А. Стреленко и др. Задача этих исследований показать основные механизмы, участвующие в построении образа и их искажения, а также влияние социального компонента на формирование образа Другого.

Представленные А. А. Реаном и И. А. Коноваловым результаты исследования в области социально-перцептивных образов различных социальных групп в сознании подростков показали влияние межличностных отношений, опыта взаимодействия и механизмов социальной перцепции на формирование социально-перцептивного образа [103].

С развитием науки понимание образа менялось: от процесса познания и элемента сознания, до образа себя, как самостоятельной единицы, находя свое понимание в различных концепциях. Образ

в психологии представлен как процесс, который играет значимую роль в системе психической регуляции деятельности человека и имеет важное значение в понимании особенностей процесса межличностного взаимодействия, и особенно актуально это для профессиональной деятельности.

Исследования показали, что понимание содержания и структуры социально-перцептивных образов, складывающихся в сознании различных участников взаимодействия, является важным предиктором профессиональной компетентности специалистов помогающих профессий. Так в работах Е. А. Климова, автор рассматривает сущность профессионализма, как системную организацию психики человека [61], в которую также включен образ мира, представленный образами субъекта и объекта деятельности.

В процессе профессиональной деятельности можно наблюдать искажение образа того или иного субъекта под воздействием внешних условий: опыта профессиональной деятельности, информации от внешних источников, таких как СМИ, ближайшее окружение и т. д. Формируясь в процессе деятельности образы накладывают свой отпечаток на личность профессионала.

Многие выдающиеся ученые и исследователи в области психологии внесли значительный вклад в понимание образа, однако, его многогранность и сложность изучения позволяют оставаться полем деятельности для исследователей и ученых разных наук. В ходе системного анализа проблемы образа человека как субъекта социально-перцептивного отражения А. А. Стреленко выявляет несогласованность в определении исследовательских задач и методологических оснований

как исследованиях социально-перцептивных образов в зарубежной и отечественной психологии, так и теоретическом анализе, посвященном изучению категории образа человека [125].

В работах В. Л. Ситникова образ предстает как активно-динамическая форма объектного содержания психической деятельности, он не сводится только к фиксированному отражению воспринимаемого, а выступает как специфический промежуточный уровень психической деятельности, который сочетает в себе восприятие и мышление. Образ не является просто отображением реальности, но и активно формирует наше понимание мира. Образ, по мнению ученого, имеет свою семантическую и структурную организацию, и является основой для восприятия и осуществления конкретных действий.

Особенностью подхода В. Л. Ситникова становится то, что он выделяет два основных аспекта образа — образное отображение и оценочно-эмоциональное отношение к объекту, где образное отображение включает основные свойства и характеристики объекта, а оценочно-эмоциональное отношение выражает наше эмоциональное отношение к этому объекту. Важная роль активного и деятельного взаимодействия с объектом в формировании образа. Образ возникает в процессе активности субъекта и его манипуляций с объектом.

Ученым обозначены три основных подхода к пониманию образа: конкретно-перцептивный, расширительно-отражательный и социально-перцептивный. На основе последнего была создана авторская методика, которая предназначена для выявления и анализа образов человека, имеющих в сознании взрослых и детей. Данная методика

уже нашла свое применение в исследованиях учеными различных сфер профессиональных отношений системы «человек – человек», изучения детско-родительских и семейных отношений, в судебно-психологической экспертизе.

Наше исследование образа полицейского проводилось в 2023 году. Выборку составили 140 сотрудников ОВД, из них 95 мужчин, 45 женщин — сотрудники подразделений по делам несовершеннолетних, уголовного розыска и патрульно-постовой службы полиции.

При анализе результатов ассоциативного эксперимента с применением методики «СОЧ(И)» В. Л. Ситникова, использовалась компьютерная программа контент-анализа, разработанная В. Л. Ситниковым, С. И. Кедич, И. Ю. Шиловым, при участии программиста С. Н. Левич) [117]. В ходе контент-анализа определения Я-образов соотносятся с одной или несколькими категориями одной из характеристик Ты-, Он-образов (образов Другого). В методике выделено одиннадцать параметров, представляющих структуру социально-перцептивных образов и 3 различные модальности (положительная, отрицательная и нейтральная).

При проведении эмпирического исследования, направленного на изучение структуры Я-образа сотрудников, проведен сравнительный анализ особенностей представлений сотрудников о себе в зависимости от направления деятельности, гендерных, возрастных особенностей и др.; выявление актуального содержания и структуры Я-образов сотрудников различных направлений деятельности, осуществляющих профилактику преступлений, совершаемых несовершеннолетними.

Анализ невербальной части ассоциативного эксперимента по методике В. Л. Ситникова «Структура образа человека (иерархическая)», использующей методический прием «Психометрия», предложенный С. Делингер, показал следующее: на первое место (таблица 1) как у мужчин-сотрудников ОВД, так и у женщин-сотрудниц ОВД преимущественно ставился круг, на втором месте (таблица 2) мужчины выбирали треугольник, у женщин на второй и третьей позиции чаще выбирался квадрат, мужчины на третьей позиции чаще выбирали треугольник, на четвертую позицию мужчины и женщины чаще ставили прямоугольник, на пятую — зигзаг. В соответствии с интерпретацией «Психометрического теста» Сюзен Делингер можно говорить о том, что среди сотрудников ОВД доминируют личности, заинтересованные в межличностном общении, чувствительные, обладающие эмпатией и сензитивностью, способные слушать, интуитивные, расположенные к взаимодействию и работе в группе.

*Таблица 1*

**Я-образ сотрудника ОВД n-140 (первая позиция)**

Фигура	Пол		Всего, чел.
	Мужчины	Женщины	
Круг	52 %	49 %	71
Квадрат	26 %	22 %	35
Треугольник	13 %	24 %	23
Прямоугольник	4 %	—	4
Зигзаг	5 %	4 %	7
Всего, чел.	95	45	140

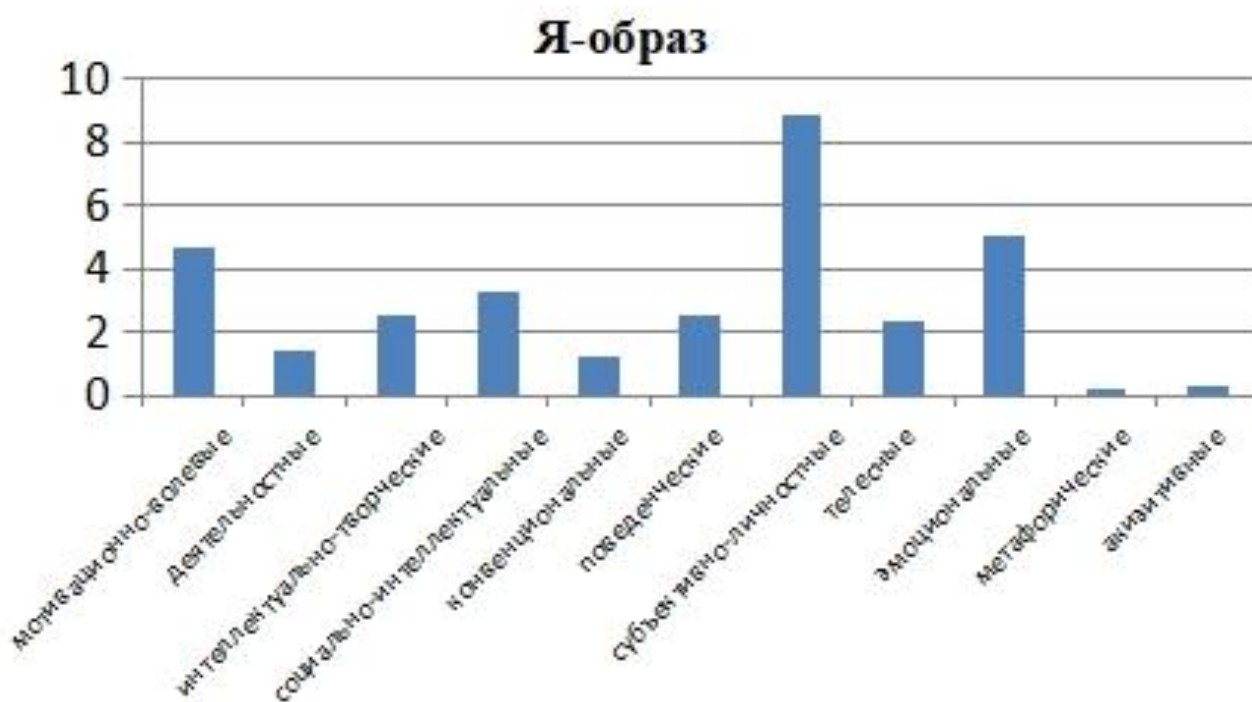
Для женщин-сотрудниц также характерно проявление таких личностных особенностей, как усидчивость, методичность, трудолюбие, упорядоченность, способность к концентрированию информации и применению ее на практике, аккуратность и оперативность. Для мужчин-сотрудников — стремление к лидерству и статусности, склонность к анализу информации и ситуаций, энергичность, уверенность, направленность на себя, умение концентрироваться на главных задачах, отстаивание своих интересов.

Таблица 2

**Я-образ сотрудника ОВД п-140 (вторая позиция)**

Фигура	Пол		Всего, чел.
	Мужчины	Женщины	
Круг	13 %	9 %	16
Квадрат	29 %	36 %	44
Треугольник	36 %	31 %	48
Прямоугольник	20 %	20 %	28
Зигзаг	2 %	4 %	4
Всего, чел.	95	45	140

Для изучения и сравнения вербальной структуры Я-образа сотрудников различных направлений деятельности респондентам было предложено дать 20 определений, характеризующих общее представление о себе, ответить на вопрос: «Кто Я?». Результаты исследования общей структуры образа представлены на рисунке 1.



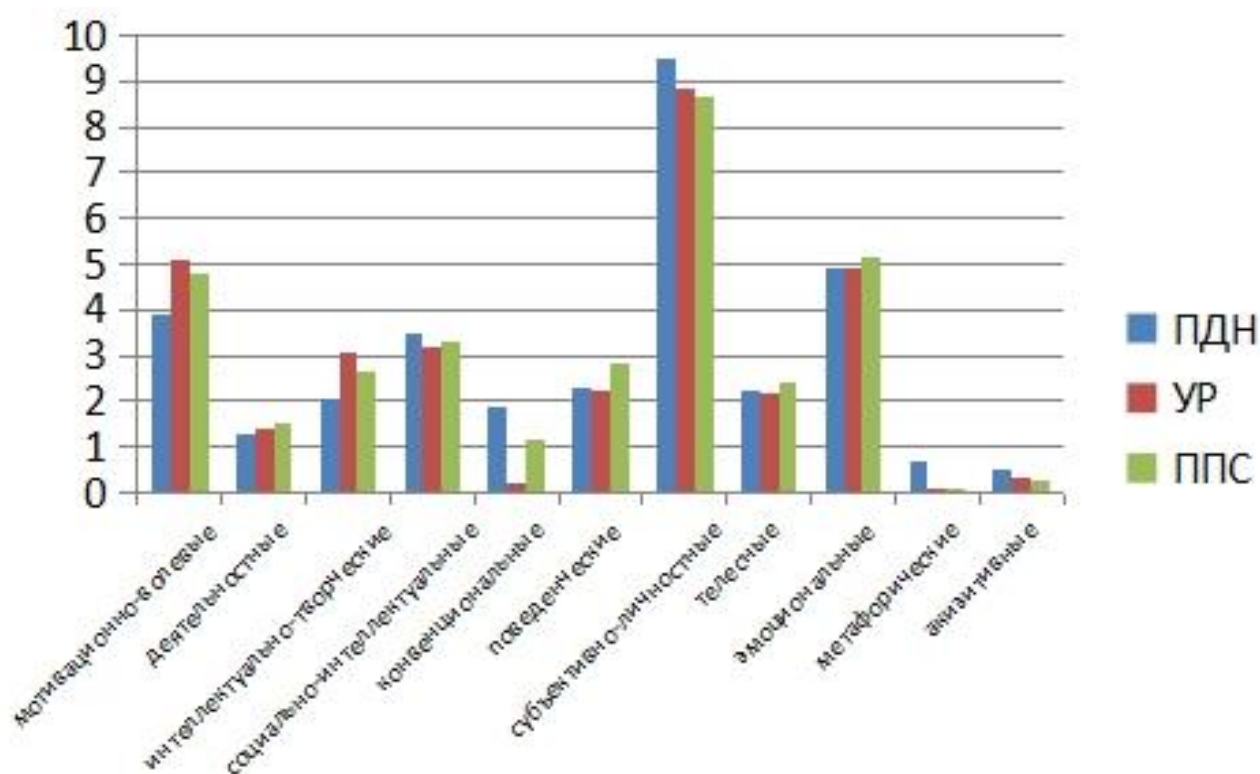
*Рис. 1. Структура обобщенного Я-образа сотрудников ОВД  
(общие данные)*

Анализ структуры Я-образа сотрудников ОВД показал наибольшую представленность в нем субъективно-личностных, эмоциональных и мотивационно-волевых характеристик. При анализе гендерных, возрастных и других категориях данные характеристики также преобладают. В структуре Я-образа сотрудников ОВД в меньшей степени представлены конвенциональные, метафорические и акизитивные характеристики. При описании себя респонденты в меньшей степени используют объективные характеристики, основанные на стереотипах и абстрактных понятиях, преобладают категории, содержащие в себе субъективные, характеризующие личность определения.

Основываясь на том, что должностные обязанности в ОВД предполагают функциональное разделение сотрудников на различные категории, в нашем исследовании выделены три группы по роду

выполняемой деятельности: сотрудники подразделений по делам несовершеннолетних (далее — ПДН), сотрудники подразделений уголовного розыска (далее — УР), сотрудники подразделений патрульно-постовой службы (далее — ППС).

Деление выборки на три группы позволило осуществить сравнительный анализ характеристик, представленных в структуре Я-образа сотрудников различных служб (рисунок 2).



*Рис. 2. Структура Я-образа сотрудников ОВД (по различным направлениям деятельности)*

Как было описано выше, в структуре Я-образов представленных групп преобладают субъектно-личностные, эмоциональные и мотивационно-волевые характеристики, несмотря на это, есть некоторые отличия при описании себя у сотрудников представленных служб.

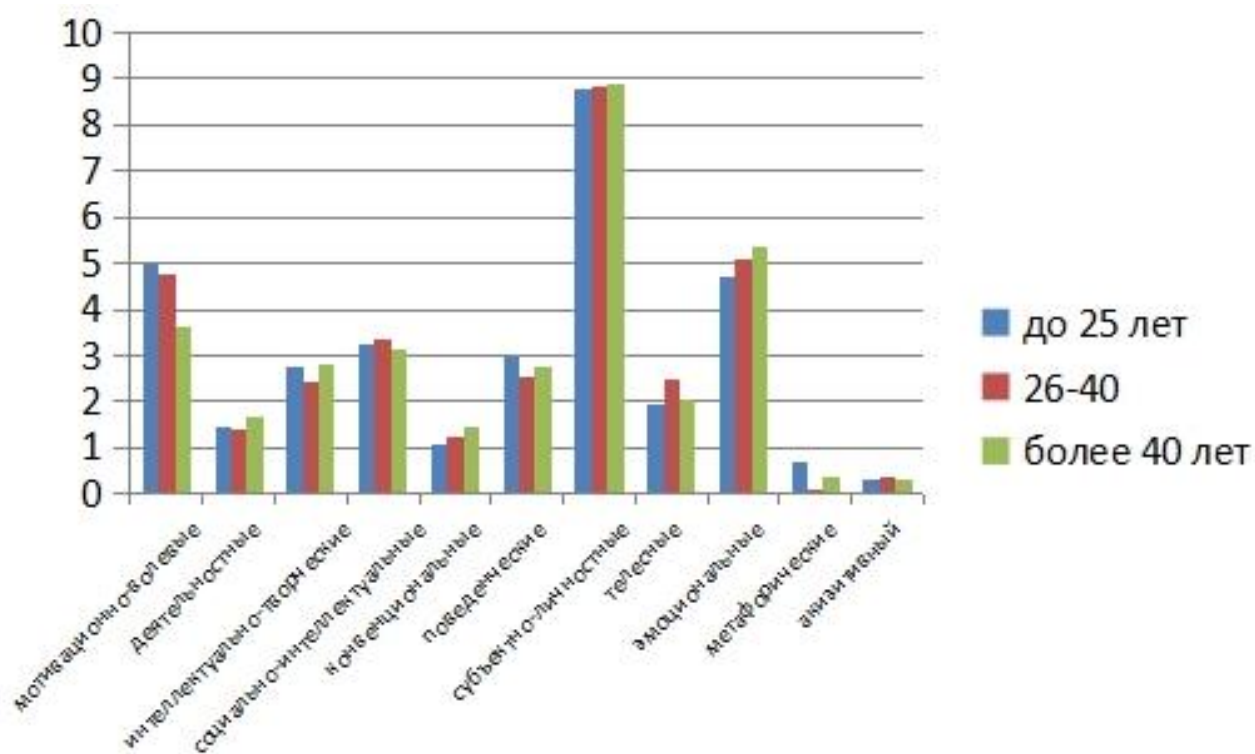
При описании себя сотрудники ПДН чаще других категорий сотрудников используют субъектно-личностные, социально-интеллектуальные, конвенциональные, метафорические характеристики, что указывает на доминирование конативного и когнитивного компонентов в структуре Я-образа.

Интеллектуально-творческие и морально-волевые характеристики при описании себя в большей степени характерны для сотрудников УР, что говорит о преобладании в структуре Я-образа когнитивного и регулятивного компонентов.

Эмоциональные, деятельностные и поведенческие характеристики более выражены в сравнении с двумя другими группами у сотрудников ППС, что может говорить о преобладании в структуре Я-образа сотрудников ППС конативного компонента.

При сравнении общей выборки по возрасту (рисунок 3), наибольшие отличия наблюдаются при оценке мотивационно-волевых и телесных характеристик. Мотивационно-волевые характеристики преобладают у сотрудников до 25-летнего возраста, менее выражены после 40 лет; телесные характеристики в структуре Я-образа чаще встречаются у сотрудников в возрасте от 26 до 40 лет, что может говорить о значимости внешних данных при оценке себя.

У сотрудников старшей возрастной категории чаще, чем у остальных двух категорий при описании себя встречаются деятельностные, интеллектуально-творческие, субъективные и эмоционально-личностные характеристики, что может быть связано с их личным и профессиональным опытом.



*Рис. 3. Структура Я-образа сотрудника ОВД (по возрасту)*

Наибольшие отличия наблюдаются при сравнении сотрудников, по уровню полученного образования, так мотивационно-волевые, интеллектуально-творческие, поведенческие, телесные и эмоциональные характеристики в сравнении с другими группами наиболее выражены у сотрудников имеющих среднее образование (рисунок 4).

У сотрудников со средним специальным и высшим образованием в сравнении с сотрудниками со средним образованием чаще встречаются субъектно-личностные и конвенциональные характеристики при описании себя. Значение давления социальных факторов, проявляющихся в сдержанности в оценках, демонстрации социально-желательного поведения.

По стажу профессиональной деятельности отличия незначительные. Сотрудники, имеющие детей, несколько чаще используют субъектно-личностные и эмоциональные характеристики при описании

себя; не имеющие детей – мотивационно-волевые. Такая же картина наблюдается при сравнительном анализе женщин и мужчин, последние чаще используют мотивационно-волевые характеристики при описании своего образа, субъектно-личностные и эмоциональные более характерны для женщин. Субъективно-личностные характеристики более характерны для сотрудников, имеющих среднее образование, эмоциональные и морально-волевые — среднее специальное и высшее.

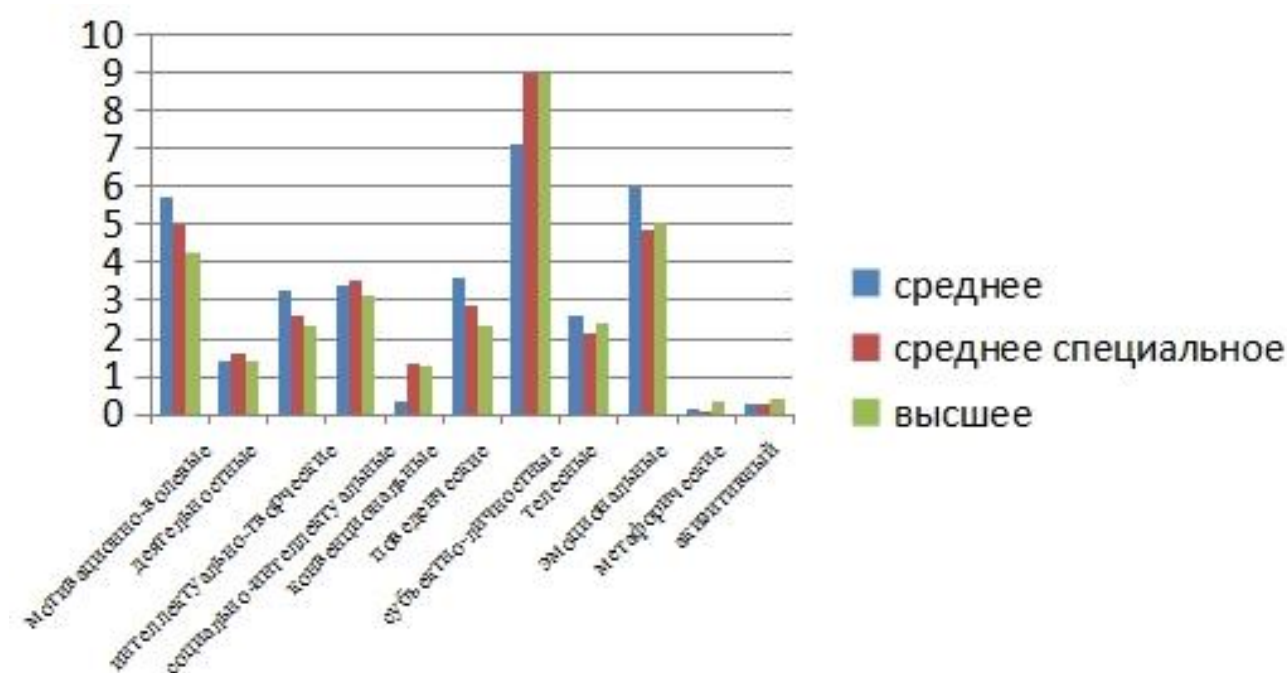


Рис. 4. Структура Я-образа сотрудника ОВД (по образованию)

В дальнейшем будет проведен анализ восприятия сотрудниками ОВД несовершеннолетнего правонарушителя и сравнительный анализ образа несовершеннолетнего правонарушителя с Я-образом.

Поскольку основным продуктом психики являются образы, современной психологии важно углублять понимание закономерностей формирования и функционирования образов, их структуры и механизмов влияния на психологические процессы человека, что не возможно

без проведения исследований в этой области и внедрения методов и методик по изучению данного понятия. Однако сложность составляет объективное изучение субъективных образов в силу их динамики, абстрактности и личностной обусловленности.

Пилотажное исследование позволило выявить основные тенденции дифференциации социально-перцептивных образов сотрудников полиции различного пола, возраста и структурных подразделений, показало целесообразность дальнейшего углубленного исследования специфики Я-образов и Он-образов сотрудников полиции, а также выявление их связи с личностными особенностями респондентов.

Как отмечалось выше, исследования А. А. Реана, В. Л. Ситникова и других ученых свидетельствуют о существовании связи между уровнем самопознания, Я-образом и познанием Он-образа — личности другого человека. Поэтому мы считаем необходимым исследование соотношения Я-образов полицейских и образов правонарушителей, преступников, что поможет совершенствовать профотбор, подготовку и психокоррекцию сотрудников органов внутренних дел, будет способствовать развитию их психологической грамотности, позволит строить более гармоничные и эффективные отношения в процессе взаимодействия с окружающим миром.

## ЗАКЛЮЧЕНИЕ

Исследования социально-перцептивных механизмов и закономерностей формирования образа субъектов правоохранительной деятельности позволят наметить и конкретизировать пути профессиональной подготовки и повышения адекватности восприятия сотрудников полиции, повышения эффективности их взаимодействия между собой и с социальным окружением. Определить пути повышения доверия населения к сотрудникам и формирования благоприятного имиджа органов внутренних дел.

Монография намечает пути основательного исследования социально-перцептивной сферы сотрудников органов внутренних дел, что поможет определить пути повышения их компетенции в восприятии и адекватном понимании самих себя, коллег, руководителей и подчиненных, правонарушителей и преступников.

Издание предназначено для психологов, педагогов, слушателей курсов повышения квалификации и переподготовки, курсантов и студентов вузов, научно-педагогических работников образовательных организаций МВД России, а также для сотрудников подразделений органов внутренних дел.

Предполагаемые формы и методы внедрения исследования в практику:

Реализация результатов исследования предполагается путем внедрения монографии в практическую деятельность правоохранительных органов в рамках использования материалов в процессе

проведения лекций и воспитательных бесед с сотрудниками полиции и проведения Единого дня правового информирования.

Материалы монографии могут быть так же внедрены в образовательный процесс Санкт-Петербургского университета МВД России и других вузов, осуществляющих подготовку психологов и специальностей типа «Человек-человек» в процессе преподавания учебной дисциплины «Общая психология», «Социальная психология», «Психология личности», «Психология общения», «Социально-психологический тренинг» в научно-исследовательской деятельности ППСР, адъюнктов, докторантов, соискателей образовательных организаций МВД России.

Материалы монографии могут быть использованы в преподавании дисциплин «Общая психология», «Социальная психология», «Психология личности», «Психология общения», «Социально-психологический тренинг профессионального общения», а также предназначена для научно-педагогических работников, адъюнктов, курсантов, слушателей образовательных организаций МВД России, практических работников правоохранительных органов, в т. ч. сотрудников полиции имеющих необходимость в обладании знаниями о закономерностях, психологических механизмах и компактных методиках диагностики динамики формирования и коррекции Я-концепции полицейского и его представлений о коллегах. Результаты исследования могут быть использованы в учебном процессе образовательных организаций МВД России, при проведении бесед и лекций НПР, курсанты и слушатели, адъюнкты, соискатели, а так же практические работники правоохранительных органов и сотрудники Санкт-Петербургского университета МВД России

## СПИСОК ИСПОЛЬЗОВАННЫХ ИСТОЧНИКОВ

1. Акопов Г. В. Профессиональное сознание - ключевое понятие теории и практики подготовки специалистов // Психологические аспекты формирования профессионально-педагогического сознания в процессе подготовки специалистов в вузе. – Куйбышев, 1989. – С. 7–8.

2. Акопов Г. В. Психология сознания: Вопросы методологии, теории и прикладных исследований. – Москва : Институт психологии РАН, 2010. – 272 с.

3. Акопов Г. В., Семенова Т. В., Агапов Д. А. Психология сознания: социально-коммуникативная парадигма / под общ. ред. Г. В. Акопова. – Самара : ПГСГА, 2014. – 52 с.

4. Алексеев А. А., Громова Л. А. Психогеометрия для менеджеров. – Ленинград : Знание, 1991. – 164с.

5. Аллахвердов В. М. Сознание как парадокс. – Санкт-Петербург, 2000. – 518 с.

6. Амельчаков И. Ф., Николаенко Е. А., Карагодин А. В. Профессиональная ориентация молодежи как залог успешного профессионального отбора кандидатов на обучение в образовательные организации МВД России // Проблемы правоохранительной деятельности. – 2014. – № 2. – С. 6–12.

7. Аминов И. И. Психологическое изучение собеседника в профессиональном общении сотрудника органов внутренних дел : дис. ... канд. психол. наук : 19.00.06. – Москва, 2000. – 253 с.

8. Ананьев Б. Г. Избранные психологические труды : в 2 т. – Москва, 1980.

9. Андреева Г. М. Психология социального познания. – Москва : Аспект Пресс, 2000.

10. Андреева Г. М. К построению теоретической схемы исследования социальной перцепции // Вопросы психологии. – 1977. – № 2.

11. Андреева Г. М., Богомолова Н. Н., Петровская Л. А. Современная социальная психология на западе. – Москва, 1978. – 270 с.

12. Ардашев Р. Г. Субъективный образ современных полицейских в печатных СМИ: на основе контент-анализа публикаций в «Аргументах и фактах» с 2010 по 2020 год // Образ современного полицейского в общественном сознании : сборник материалов Международной научно-теоретической конференции / отв. ред. В. Б. Рожковский. – Ростов-на-Дону, 2022. – С. 22–25.

13. Аристотель. О душе. – URL: <https://pandia.ru/text/78/216/92209.php> (дата обращения: 10.10.2022).

14. Артонова А. И. Некоторые аспекты влияния СМИ на образ полицейского в г. Барнауле // Молодежь – Барнаулу : материалы XXI городской научно-практической конференции молодых ученых / гл. ред. Ю. В. Анохин. – 2020. – С. 531.

15. Асмолов А. Г. На перекрестках путей к изучению психики человека // Бессознательное : сборник статей. – Новочеркасск, 1994. – Т. 1. – С. 51–59.

16. Бабурин В. В., Киселев С. С. Образ российской полиции и бессилие уголовного закона // Гуманитарные, социально-экономические и общественные науки. – 2017. – № 12. – С. 160–163.

17. Базаров Т. Ю., Черкасов В. В. Социальные представления об имидже полицейского в молодежной среде // Психопедагогика

в правоохранительных органах. – 2019. – Т. 24, № 1 (76). – С. 14–21; <https://doi.org/10.24411/1999-6241-2019-11002>.

18. Балева М. В., Ковалева Г. В. Субъектный и объектный фокус сравнения «Я – Другой» в процессе социальной перцепции // Вестник Пермского университета. Философия. Психология. Социология. – 2019. – № 3. – С. 331–344.

19. Бар Н. С. Динамика образа ребенка в сознании студентов средних специальных учебных заведений различного профиля : дис. ... канд. психол. наук. – Санкт-Петербург, 2004. – 135 с.

20. Барабанщиков В. А. Детерминация перцептивного процесса (к вопросу об объяснении феноменов восприятия) // Методология и история психологии. – 2008. – Т. 3, № 1. – С. 117–127.

21. Бассин Ф. В. О некоторых современных тенденциях развития теории «бессознательного»: установка и значимость // Бессознательное: природа, функции, методы исследования / под общ. ред. А. С. Прангшвили, А. Е. Шерозия, Ф. В. Бассина. – Тбилиси, 1985. – С. 429–454.

22. Берн Э. Введение в психотерапию и психоанализ для непосвященных. – Санкт-Петербург, 1992. – 448 с.

23. Бернс Р. Развитие Я-концепции и воспитание. – Москва, 1986. – 422 с.

24. Бехтеревъ В. Сознание и его границы. – Казань: Типография Императорскаго Университета, 1888.

25. Боброва И. А. Психологические особенности личности женщин-сотрудников органов внутренних дел МВД России : дис. ... канд. психол. наук : 19.00.06. – Санкт-Петербург, 2005, – 169 с.

26. Бодалев А. А. Восприятие и понимание человека человеком. – Москва : Издательство Московского университета, 1982. – 200 с.

27. Бонгарт М. М. Проблема узнавания. – Москва, 1967.

28. Вербова Н. В., Кондратьева С. В. Понимание А. С. Макаренко своих воспитанников, как эталон педагогической социальной перцепции // Вопросы психологии. – 1990. – № 2. – С. 43–50.

29. Вараева Н. В. Образ взрослого в сознании воспитанников социально-реабилитационного центра : дис. ... канд. психол. наук : 19.00.07. – Нижний Новгород, 2008. – 173 с.

30. Выготский Л. С. Психология искусства. – Москва, 1965. – С. 94.

31. Гавриленко А. А. Образ физического Я как структурная составляющая Я-концепции : автореф. дис. ... канд. психол. наук : 19.00.05. – Москва, 2009. – 22 с.

32. Глухова А. А., Треушников И. А., Шпилев Д. А. Образ полицейского глазами нижегородцев // Философия права. – 2018. – № 1 (84). – С. 112–118.

33. Гольшкіна Е. Р., Дорошенко О. М. Личность полицейского как образ профессионала // Вопросы совершенствования правоохранительной деятельности: взаимодействие науки, нормотворчества и практики : сборник материалов II Всероссийской научно-практической конференции молодых ученых / под рук. Р. Б. Осокина. – 2019. – С. 308–310.

34. Гончарова Е. М. Гендерные особенности проявления личностных качеств сотрудников полиции с разной профессиональной направленностью : дис. ... канд. психол. наук : 19.00.03., – Москва, 2020, – 157 с.

35. Гумилев Н. Стихотворения. – Москва, 2000.

36. Гусев А. Н., Енгальчев, В. Ф., Захарова Н. А. Компьютерные технологии оценки голоса и лицевых экспрессий в процессе анализа

аудио- и видеоматериалов // Актуальные вопросы судебно-психологической экспертизы. – 2018. – № 1. – С. 66–69.

37. Гусева С. И. (Кедич) Образ математически одаренного ученика в сознании педагога : дис. ... канд. психол. наук : 19.00.07. – Санкт-Петербург, 2000. – 169 с.

38. Давыдов В. В. Определение мышления // Культурно-историческая психология. – 2006. – Т. 2, № 2. – С. 3–16.

39. Данова Е. А. Образ современного полицейского в социальных сетях // Образ современного полицейского : сборник материалов Международной научно-теоретической конференции / отв. ред. В. Б. Рожковский. – 2019. – С. 149–156.

40. Девяткин А. А. Явление социальной установки в психологии XX века : монография. – Калининград, 1999. – 309 с.

41. Доева Л. И. Особенности образа супруга в сознании мужчин и женщин Северной Осетии : дис. ... канд. психол. наук : 19.00.05. – Санкт-Петербург, 2018. – 217 с.

42. Дружинин В. Н. Теоретические основы диагностики познавательных способностей : автореф. дис. ... д-ра психол. наук. – Москва, 1991.

43. Дубова А. А., Кузнецова О. Е. Образ полицейского в сознании молодежи // Психология и современный мир. Субъект жизнедеятельности в современном обществе : материалы Всероссийской научной конференции студентов, аспирантов и молодых ученых. – 2021. – С. 275–281.

44. Дубров А. П., Пушкин В. Н. Парапсихология и современное естествознание. – Москва, 1990.

45. Дубровский В. Ю. Образ полицейского в цифровом пространстве: социологический анализ // Сборник избранных статей по материалам научных конференций ГНИИ «Нацразвитие». – Санкт-Петербург, 2021. – С. 174–176.

46. Енгальчев В. Ф. Управление общественным правосознанием с помощью имиджа сотрудника милиции // Роль права в деле повышения благосостояния советских граждан в свете решений XXVII съезда КПСС. – Москва, 1987. – С. 50–51.

47. Жуков Б. А. Повышение престижа службы в органах внутренних дел Российской Федерации. Формирование положительного имиджа сотрудника полиции // Молодой ученый. – 2019. – № 27 (265). – С. 188–189. – URL: <https://moluch.ru/archive/265/61356/> (дата обращения: 14.10.2022).

48. Злоказов К. В. Особенности формирования образа сотрудника полиции: социально-психологическая модель и индикаторы оценки // Вестник Уральского юридического института МВД России. – 2014. – № 2. – С. 58–61.

49. Зудаева В. В. О способах формирования положительного образа полицейского средствами массовой информации // Научный дайджест Восточно-Сибирского института МВД России : электронное издание. – 2022. – № 1 (15). – С. 124–128.

50. Иванов В. В. Бессознательное, функциональная асимметрия, язык и творчество // Бессознательное : сборник статей. – Новочеркасск, 1994. – Т. 1. – С. 168–174.

51. Каданцева Н. П. Формирование имиджа сотрудника органов внутренних дел в процессе профессионального образования в вузах МВД России : дис. ... канд. пед. наук. – Санкт-Петербург, 2013.

52. Казначеева Н. Б. Я-образ и образ профессионального психолога в сознании студентов : дис. ... канд. психол. наук – Санкт-Петербург, 2006. – 174 с.

53. Карагачева М. В. Социально-педагогические рефлексивные образы студентов психолого-педагогических специальностей : дис. ... канд. психол. наук : 19.00.07. – Санкт-Петербург, 2006. – 162 с.

54. Карагачева М. В., Церфус Д. Н. Психологические аспекты образа пострадавшего в сознании сотрудников МЧС России при ликвидации последствий техногенных и природных // Пожаровзрывобезопасность. – 2016. – № 9. С. 70–78.

55. Карвасарский Б. Д. Психотерапия. – Москва : Медицина, 1985. – 304 с.

56. Карпова А. В. Медийный образ сотрудника полиции как результат деятельности СМИ // Закон и право. – 2021. – № 11. – С. 209–211; <https://doi.org/10.24412/2073-3313-2021-11-209-211>.

57. Кедич С. И., Дегтярев В. А. Образ победителя и побежденного в сознании спортсменов // Вестник науки. – 2021. – Т. 2, № 7(40). – С. 5–14.

58. Келеберда Н. Г. Образ полицейского и современная свобода печати // Образ современного полицейского в общественном сознании : сборник материалов Международной научно-теоретической конференции / отв. ред. В. Б. Рожковский. – Ростов-на-Дону, 2022. – С. 59–63.

59. Климов Е. А. Путь в профессию. – Ленинград, 1974. – 190 с.

60. Климов Е. А. Образ чего? // Вестник Московского университета. Серия 14: Психология. – 1991. – № 4. – С. 3–10.

61. Климов Е. А. Образ мира в разнотипных профессиях. – Москва: Издательство МГУ, 1995. – 224 с.
62. Климов Е. А. Пути в профессионализм (Психологический анализ) : учебное пособие. – Москва: Флинта, 2003. – 320 с.
63. Колесникова Е. В. Формирование авторитета современного полицейского как перспектива создания и поддержания его положительного образа // Философия права. – 2018. – № 1 (84). – С. 124–127.
64. Комарова А. В. Образ лживого человека в сознании школьников и студентов : дис. ... канд. психол. наук. – Санкт-Петербург, 2006. – 191 с.
65. Кондратенко В. Т., Донской Д. И. Общая психотерапия. – Минск, 1993. – 478 с.
66. Кононова О. Б. Образ человека и смысло-жизненные ориентации старшеклассников, включенных в коллективную творческую деятельность : дис. ... канд. психол. наук :19.00.07. – Санкт-Петербург, 2006. – 174 с.
67. Крыжановская Е. Ю. Образ полицейского в современных литературе и кино // Российская полиция: три века служения Отечеству : материалы юбилейной международной научной конференции, посвященной 300-летию российской полиции / под ред. Н.С. Нижник. – 2018. – С. 509–510.
68. Крижанская Ю. С., Третьяков В. П. Грамматика общения. – 3-е изд. – Москва : Смысл, 2005. – 277 с.
69. Кузнецова О. Е. Профессиональные деформации полицейского в сознании современной молодежи // Психопедагогика в правоохранительных органах. – 2022. – Т. 27, № 2 (89). – С. 150–158.

70. Курбанлы Г. А. О. Образ полицейского в общественном мнении // Государство и право: эволюция, современное состояние, перспективы развития (навстречу 300-летию российской полиции) : материалы международной научно-теоретической конференции молодых исследователей : в 2 т. / под ред. Н. С. Нижник. – Санкт-Петербург : Санкт-Петербургский университет МВД России, 2016. – С. 246–250.

71. Леонтьев А. Н. Психология образа // Вестник МГУ. Серия 14: Психология. – 1979. – № 2.

72. Лернер И. Я. Педагогическое сознание – явление действительности и категория науки // Советская педагогика. – 1985. – № 3. – С. 53–58.

73. Ломов Б. Ф. Методологические и теоретические проблемы психологии. – Москва, 1984. – 444 с.

74. Ломов Б. Ф. Проблема образа в психологии // Вестник АН СССР. – 1985. – № 6. – С. 85–92.

75. Майерс Д. Социальная психология. – Санкт-Петербург, 1997. – 684 с.

76. Маклаков А. Г., Чермянин С. В., Шамрей В. Ю., Кондратьев А. Ю. Особенности оказания медико-психологической помощи родственникам погибших моряков атомной подводной лодки «Курск» // Психологический журнал. – 2001. – Т. 22, № 22. – С. 5–14.

77. Мамардашвили М. К., Пятигорский А. М. Символ и сознание. – Москва, 1997. – С. 61.

78. Мандельштам О. Э. Ласточка // Собрание сочинений : в 2 т. – Москва : Художественная литература, 1990. – Т. 1. – С. 373.

79. Маркс К., Энгельс Ф. Сочинения. – Т. 3. – С. 29.

80. Маркс К. Капитал // Сочинения. – Т. 23. – С. 189.

81. МВД критически не хватает личного состава, заявил Колокольцев // РИА НОВОСТИ. – URL: <https://ria.ru/20230810/mvd-1889293603.html> (дата обращения: 10.08.2023).

82. Менчикова К. Ю., Захаров Д. В. Имидж сотрудника полиции как показатель эффективности деятельности правоохранительных органов // Общество. Наука. Инновации (НПК-2018) : сборник статей XVIII Всероссийская научно-практическая конференция : в 3 т. – Вятский государственный университет, 2018. – С. 479–487.

83. Миллер Д., Галантер Ю., Прибрам К. Планы и структуры поведения. – Москва, 1965. – С. 33.

84. Михайлова О. А., Исакова Е. А. Конструирование образа другого в медиарепортаже (на примере персонажа «полицейские») // Политическая лингвистика. – 2015. – № 1 (51). – С. 92–97.

85. Момбей-оол Сырга Мергеновна Социальная перцепция, жизнестойкость и копинг-стратегии тувинской молодежи : дис. ... канд. психол. наук : 19.00.05. – Санкт-Петербург, 2022. – 202 с.

86. Мотина А. В. Стереотипизированный образ профессии полицейского в сознании современной студенческой молодежи (на примере вузов г. Барнаула) // Социология в современном мире: наука, образование, творчество. – 2018. – № 10. – С. 124–128.

87. Мусатова С. А. Феномен образа полицейского в социальных представлениях жителей мегаполиса : дис.... канд. психол. наук : 19.00.05. – Москва, 2014. – 151 с.

88. Нелюбина Ю. А. Профессиональная личность в сфере правоохранительных органов (на материале кинотекстов) // Филологические науки. Вопросы теории и практики. – 2016. – № 2-2 (56). – С. 124–126.

89. Нилов Н. М. Современный образ полицейского в жизни и в кино // Российская полиция: три века служения Отечеству : материалы юбилейной международной научной конференции, посвященной 300-летию российской полиции / под ред. Н. С. Нижник. – Санкт-Петербург, 2018. – С. 517–518.

90. Обухов В. Л., Зобов Р. А., Сугакова Л. И., Ситников В. Л. Основы человековедения: человек как микрокосм. – Санкт-Петербург, 2001. – 272 с.

91. Орлов Ю. М. Восхождение к индивидуальности. – Москва : Просвещение, 1991.

92. Панасюк А. Ю. Имидж: определение центрального понятия в имиджелогии. – URL: <http://imageology.ru/content/view/19>.

93. Парнюк Н. В. Образ преподавателя в сознании студентов : дис. ... канд. психол. наук : 19.00.07. – Санкт-Петербург, 2003. – 212 с.

94. Панферов В. Н. Когнитивные эталоны и стереотипы взаимопонимания людей // Вопросы психологии. – 1982. – № 5. – С. 139–142.

95. Петренко В. Ф. Психосемантика сознания. – Москва, 1988. – 207 с.

96. Петренко В. Ф., Митина О. В. Психосемантический анализ динамики общественного сознания (на материале политического менталитета). – Смоленск, 1997. – 214с.

97. Петровский А. В., Ярошевский М. Г. Общая психология : учебник / под ред. А. В. Петровского. – Москва, 1976. – 479 с.

98. Полиция глазами молодежи. сборник студенческих эссе. – Кемерово, 2020. – С. 92–94.

99. Психологический словарь / под ред. В. В. Давыдова, А. В. Запорожца, Б. Ф. Ломова [и др.]. – Москва, 1983. – 448 с.

100. Психология человека от рождения до смерти / под ред. А. А. Реана. – Санкт-Петербург : Питер, 2001. – 656 с.

101. Реан А. А. Психология познания педагогом личности учащихся. – Москва, 1990. – 80 с.

102. Реан А. А., Коломинский Я. Л. Социальная педагогическая психология – Санкт-Петербург : Питер, 2000. – 416 с.

103. Реан А. А., Коновалов И. А. Социально-перцептивный образ различных социальных групп в сознании подростков // Социальная психология и общество. – 2018. – Т. 9, № 2. – С. 60–80.

104. Рогов Е. И. Роль профессиональных представлений в становлении специалиста в ВУЗе // Роль представлений в профессиональном становлении личности. – Ростов-на-Дону, 2012. – 200 с.

105. Рогов Е. И. Структура представлений об объекте деятельности и ее значение для диагностики становления профессионала. – URL: [https://elar.rsvpu.ru/bitstream/123456789/21519/1/pppo\\_2008\\_54.pdf?ysclid=19a808qkqz883191413](https://elar.rsvpu.ru/bitstream/123456789/21519/1/pppo_2008_54.pdf?ysclid=19a808qkqz883191413).

106. Рожковский В. Б., Любивая Г. А. Образ полицейского в российском обществе: проблема репрезентации // Научный портал МВД России. – 2018. – № 1 (41). – С. 12–16.

107. Рожковский В. Б., Вакула И. М. Образ современного полицейского в общественном сознании граждан Российской Федерации // Образ современного полицейского в общественном сознании : сборник

материалов Международной научно-теоретической конференции / отв. ред. В. Б. Рожковский. – Ростов-на-Дону, 2022. – С. 6–10.

108. Романова Е. С., Потемкина О. Ф. Графические методы в психологической диагностике. – Москва : Дидакт, 1992. – 256 с.

109. Ронзин Д. В. Психологическое содержание понятия «Профессиональное сознание учителя» // Психологические проблемы развития профессионального сознания учителя. – Ленинград, 1991. – С. 3–22.

110. Ронзин Д. В. Содержание, структура и функции профессионального сознания учителя // Психологические аспекты формирования профессионально-педагогического сознания в процессе подготовки специалистов в вузе : тезисы докладов межвузовской научно-методической конференции, 25–26 апреля 1989 г. – Куйбышев, 1989. – С. 9–10.

111. Рубинштейн С. Л. Бытие и сознание. О месте психического во всеобщей взаимосвязи явлений материального мира. – Москва : Издательство АН СССР, 1957.

112. Рязанов С. М. Образ провинциального полицейского в либеральной публицистике 1905–1907 годов (по материалам Урала) // Вестник Удмуртского университета. Серия: История и филология. – 2019. – Т. 29, № 1. – С. 117–124.

113. Салчак А. М. Образ отца у тувинских подростков из неполных семей : дис. ... канд. психол. наук :19.00.05. – Санкт-Петербург, 2022, – 155 с.

114. Сепир Э. Избранные труды по языкознанию и культурологии. – Москва, 1993. – С. 261.

115. Серкин В. П. Методы психологии субъективной семантики и психосемантики : учебное пособие. – Москва : ПЧЕЛА, 2008. – 382 с.

116. Симонов П. В. О двух разновидностях неосознаваемого психического: под- и сверхсознании. // Бессознательное: природа, функции, методы исследования / под общ. ред. А. С. Прангишвили, А. Е. Шерозия, Ф. В. Бассина. – Тбилиси, 1985. – С.149–157.

117. Ситников В. Л. Психология образа ребенка (в сознании субъектов педагогического процесса) : дис. ... д-ра психол. наук. – Санкт-Петербург, 2001. – 597 с.

118. Ситников В. Л. Образ ребенка (в сознании детей и взрослых). – Санкт-Петербург : Химиздат, 2001. – 288 с.

119. Ситников В. Л., Стреленко А. А., Енгальчев В. Ф. Применение методики СОЧ(И) при проведении судебно-психологических экспертиз в рамках Семейного кодекса // Психология и педагогика служебной деятельности. – 2021. – № 2. – С. 77–87; <https://doi.org/10.24412/2658-638X-2021-2-77-87>.

120. Ситников В. Л. Социально-перцептивные образы в массовом сознании : монография. – Санкт-Петербург : Издательство Санкт-Петербургского университета МВД России, 2023. – 160 с.

121. Смирнов С. Д. Психология образа: проблема активности психического отражения. – Москва, 1985. – 231 с.

122. Соколова Е. Т. Проективные методы исследования личности. – Москва, 1980. – 176 с.

123. Социально-психологическая перцепция в системе образования : монография / В. Л. Ситников, Л. А. Регуш, Н. Б. Казначеева, М. В. Карагачева [и др.]. / под общ. и науч. ред. В. Л. Ситникова, науч. ред. Л. А. Регуш. – Санкт-Петербург : ЭЛВИ-Принт, 2016. – 150 с.

124. Стреленко А. А. Социально-перцептивные образы подростков и взрослых, переживших сексуальное насилие : дис. ... канд. психол. наук. – Санкт-Петербург, 2004. – 165 с.

125. Стреленко А. А. Проблема образа человека как субъекта социально-перцептивного отражения: системный анализ // Системная психология и социология. – 2022. – № 2 (42). – С. 64–74.

126. Султанова Р. М., Чуманов Ю. В. Роль имиджа сотрудников полиции при обеспечении общественной безопасности во время массовых мероприятий // Прикладная юридическая психология. – 2018. – № 4 (45). – С. 102–108.

127. Сухенко Ю. Р. Образ полицейского в общественном сознании россиян: современные интерпретации // Российская полиция: три века служения Отечеству : материалы юбилейной международной научной конференции, посвященной 300-летию российской полиции / под ред. Н. С. Нижник. – 2018. – С. 521–522.

128. Табурова Т. С. Образ значимого другого как ресурс совладания личности с трудной жизненной ситуацией : автореф. дис. ... канд. психол. наук : 19.00.01. – Барнаул, 2011. – 23 с.

129. Тричнер К. С. Биология и информация: элементы биологической термодинамики. – Тбилиси, 1969.

130. Харькова Т. П. Образ Я и стратегии поведения личности в трудных жизненных ситуациях : автореф. дис. ... канд. психол. наук : 19.00.01. – Краснодар, 2011. – 24 с.

131. Цветаева М. Стихотворения. – Якутск, 1988. – 222 с.

132. Човдырова Г. С. Психологические профессионально важные качества оперативных сотрудников различных направлений

деятельности системы МВД России // Вестник Московского университета МВД. – 2016. – № 6. – С. 197–203.

133. Чуслина Д. С. А. Образ полицейского в общественном сознании граждан современной России // Российская полиция: три века служения Отечеству : материалы юбилейной международной научной конференции, посвященной 300-летию российской полиции. / под ред. Н. С. Нижник. – 2018. – С. 496–498.

134. Шепель В. М. Имиджелогия. Секреты личного обаяния. – Москва : ЮНИТИ, 1994. – С. 230, 302–304.

135. Шерток Л. Сердце и разум в психоанализе (эпистемологический подход) // Бессознательное : сборник статей. – Новочеркасск, 1994. – Т. 1. – С. 40–50.

136. Шилов И. Ю. Полоролевые образы и тендерная идентичность в сознании старшеклассников, обучающихся в образовательных учреждениях разного типа : дис. ... канд. психол. наук. – 2000. – Т. 1. – 193 с.

137. Ширманов В. В. Образ полицейского в современном кино // Российская полиция: три века служения Отечеству : материалы юбилейной международной научной конференции, посвященной 300-летию российской полиции / под ред. Н. С. Нижник. – 2018. – С. 515–516.

138. Шлягина Е. Н. Структура и динамика капиталов сотрудников полиции в социальном поле их деятельности (на примере Нижегородского региона) : дис. ... канд. социол. наук : 22.00.04. – Нижний Новгород, 2021. – 194 с.

139. Шошин П. Б. Пути концептуализации бессознательного // Бессознательное : сборник статей. – Новочеркасск, 1994. – Т. 1. – С. 27–39.

140. Шумилов А. Н. Имидж как основа эффективности деятельности современной полиции // Вестник Московского университета МВД России. – 2016. – № 3. – С. 58–59.

141. Янбухтин Р. М. Правоохранительные органы и СМИ: проблемы и принципы взаимодействия // Исторические, философские, политические и юридические науки, культурология и искусствоведение. Вопросы теории и практики. – 2015. – № 7-2 (57). – С. 213–217.

142. Dellinger S. Psychogeometrics: How to use geometric psychology to influence people. – New Jersey : Prentice-Hall, 1989.

143. Kuhn M., McPartland T. An empirical investigation of self-attitudes // Am. Sociological Rev. – 1954. – Vol. 19, № 1.

144. Frank L. K. Projective methods for the study of personality // J. psychol. – 1939. – Vol. 8.

145. Rohrer H., Die Arbeitsweise des Gehirns und die psychischen Vorgänge. – München, 1967. – S. 164–165.

146. Schirm R. W. Strukturen der Persönlichkeit. – München, 1980.

## ДЛЯ ЗАМЕТОК

## ДЛЯ ЗАМЕТОК

## ДЛЯ ЗАМЕТОК

Научное издание

**Ситников Валерий Леонидович,**  
*доктор психологических наук, профессор*  
**Мороз Марина Валерьевна**  
**Самоукова Мария Ильинична**

**ОБРАЗ ПОЛИЦЕЙСКОГО  
В СОЗНАНИИ КУРСАНТОВ  
ОБРАЗОВАТЕЛЬНОЙ ОРГАНИЗАЦИИ  
МВД РОССИИ**

Монография

*Печатается в авторской редакции  
Компьютерная верстка Артамонов Р. Е.  
Дизайн обложки Шеряй А. Н.*

ISBN 978-5-91837-902-8



EDN: MCHQQA



---

Подписано в печать 19.11.2024. Формат 60×84 <sup>1</sup>/<sub>16</sub>  
Печать цифровая. Объем 9,5 п. л. Заказ № 77/24  
Тираж 50 экз.

---

Отпечатано в Санкт-Петербургском университете МВД России  
198206, Санкт-Петербург, ул. Летчика Пилютова, д. 1