

**АКАДЕМИЯ МВД КЫРГЫЗСКОЙ РЕСПУБЛИКИ
ИМЕНИ ГЕНЕРАЛ-МАЙОРА МИЛИЦИИ АЛИЕВАЭ. А.**

Кафедра криминалистики

Отдел организации научной работы

МЕТОДИКА РАССЛЕДОВАНИЯ КРАЖ ИЗ ПОМЕЩЕНИЙ

Учебно-методическая рекомендация



Бишкек 2025

**АКАДЕМИЯ МВД КЫРГЫЗСКОЙ РЕСПУБЛИКИ
ИМЕНИ ГЕНЕРАЛ-МАЙОРА МИЛИЦИИ АЛИЕВА Э. А.**

Кафедра криминалистики

Отдел организации научной работы



МЕТОДИКА РАССЛЕДОВАНИЯ КРАЖ ИЗ ПОМЕЩЕНИЙ

Учебно-методическая рекомендация

Бишкек 2025

УДК 343.98.067
ББК 67.523.12
М 54

Рекомендовано к изданию Редакционно-издательским советом Академии
МВД Кыргызской Республики им. Э. А. Алиева

Рецензенты:

Адамбекова А.Д., докт. юрид. наук, профессор
Маматазизова Н.К., докт. юрид. наук, доцент

**А. Н. Адилов, О. В. Коваленко, У. Ш. Эркинбаев, М. М. Намазбекова,
А.Т. Капарова, Д. Н. Соляник, А. Ж. Калыбаева**

М-54 Методика расследования краж из помещений. Учебно-методическая рекомендация. – Бишкек, 2025. – 25 с.

Учебно-методическая рекомендация будет полезна широкому кругу читателей – курсантам, студентам, магистрантам и преподавателям юридических вузов, а также сотрудникам следственных и оперативных подразделений правоохранительных органов. Ее использование способствует углублению теоретических знаний и формированию практических умений по выявлению, раскрытию и расследованию краж из различных видов помещений, а также по эффективному применению криминалистических средств и методов в профессиональной деятельности сотрудников ОВД.

УДК 343.98.067
ББК 67.523.12

© Академия МВД КР, 2025

Введение

Одной из самых распространённых форм посягательства на чужую собственность в Кыргызской Республике является кража. Несмотря на то, что такие преступления, как грабёж, разбой и вымогательство, обладают более высокой степенью общественной опасности по сравнению с тайным хищением имущества, именно кража продолжает занимать первое место по уровню распространённости и значимости среди преступлений против собственности.

В последние годы ситуация усугубляется рядом социально-экономических факторов: ростом уровня внутренней миграцией населения, а также недостаточной защищённостью имущественных прав граждан. Кроме того, цифровизация и развитие технологий породили новые формы краж, включая хищения с использованием электронных средств (например, кражи из банковских карт, онлайн-кошельков и т.д.), что требует адаптации существующих методов расследования.

Проблематика, связанная с расследованием краж, остаётся актуальной и продолжает вызывать интерес как у теоретиков, так и у практиков. На протяжении длительного времени данная тема всесторонне изучалась в юридической науке, особенно в аспекте методики расследования краж государственного, общественного и личного имущества, преимущественно в городских условиях. Существенный вклад в развитие методических основ расследования внесли такие учёные-криминалисты, как А.Н. Адилов, Е. Н. Асташкина, Н. Н. Баранов, Н. А. Бурнашов, С. В. Виноградов, В. Е. Капитонов, Ю. П. Марданов, Н. А. Марочкин, В. М. Первушин, В. П. Петрунев, Н. И. Порубов, А. П. Резван, В. А. Савельев, С. С. Степичев, Н. Г. Шурухнов и другие.

Однако современные вызовы, связанные с технологическим прогрессом, трансформацией криминальной среды и изменениями в правоприменительной практике, требуют дальнейшего научного переосмысления устоявшихся подходов к расследованию краж. Это делает тему особенно актуальной как с точки зрения развития криминалистической теории, так и с практической позиции — для повышения эффективности работы правоохранительных органов в современных условиях.

Раздел № 1. Общая криминалистическая характеристика краж

Кража - тайное хищение чужого имущества

Сведения о количестве зарегистрированных краж¹

2019год	2020год	2021год	2022год	2023год	2024год
15 132	10 400	14 473	20 422	17830	14 127

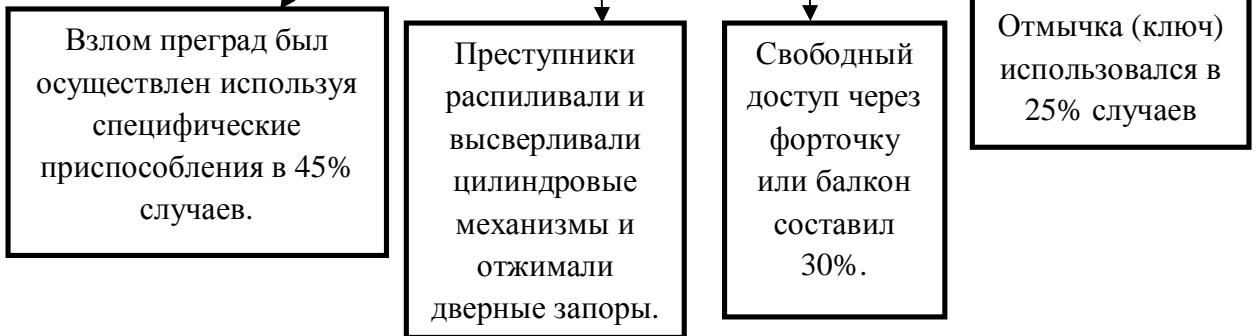
Криминалистическая характеристика включает в себя следующие основные элементы, которые имеют значение при раскрытии и последующем расследовании:

- 1) способы, при которых происходит подготовка для совершения квартирных краж;
- 2) приемы сокрытия преступлений;
- 3) данные об объективной обстановке квартирных краж;
- 4) предметы посягательства;
- 5) данные о характерных следах;
- 6) данные связанные с личностью квартирного вора;
- 7) данные связанные с личностью потерпевшего.



¹ Национальный статистический комитет Кыргызской Республики <https://stat.gov.kg/ru/statistics/prestupnost/>

Способы проникновения в помещение



Виды следов взлома

Следы давления



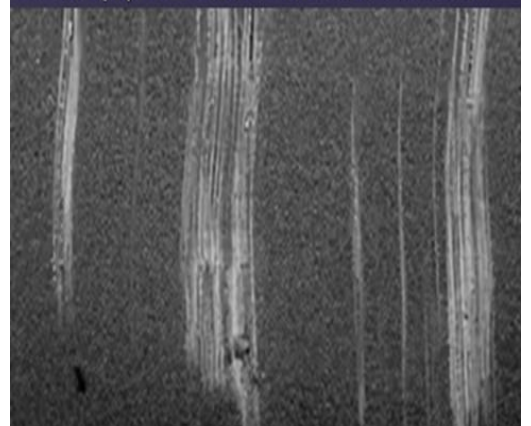
Следы резания



Следы сверления



Следы скольжения



СЛЕДЫ ПЛАВЛЕНИЯ



В зависимости от степени подготовленности кражи делятся на:

Кражи совершаются **с подготовкой**, т.е. когда преступники готовятся к краже: подыскивают соучастников, скупщиков краденого, осуществляют разведывательные мероприятия, изучают режим работы объекта; обходят дома под благовидным предлогом (например, сотрудников энерго и газовых услуг); либо прозванивают квартиры и прячутся (будто дети балуются); обращают внимание на интенсивность работы электро (газовых) счетчиков и почтовые ящики; изучение информации в социальных сетях (например, когда граждане хвастаются обновками, подарками, делятся планами на отдых -на первый взгляд безобидный статус — «до отпуска осталось два дня или бриллиантовое кольцо от любимого мужа») и т.д. Таким образом, преступники выявляют «подходящие» квартиры а затем обворовывают.

Совершение краж **без подготовки**

Примитивные преступники, совершающие кражи без использования технических средств в силу обстоятельств, заранее не готовясь к ним. Такие кражи совершаются по внезапно возникшему умыслу, когда сама обстановка совершения преступления не требует никаких подготовительных мер. Например, когда вещи оставлены без присмотра, не заперта дверь в квартиру, автомашина не оборудована охранной сигнализацией и т.д. Также таким спонтанным вором может стать наркоман, который идет за дозой, и ему не хватает средств на покупку наркотиков.

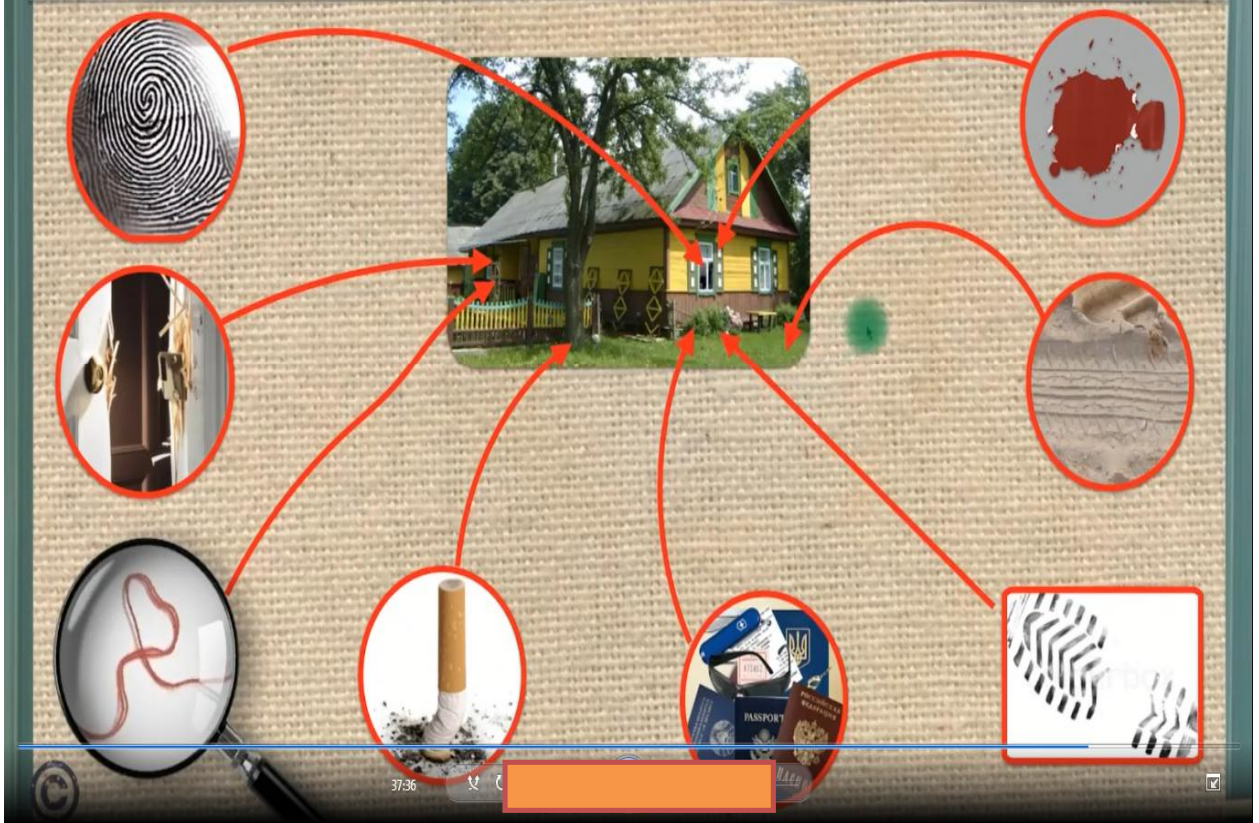
В зависимости от данных о личности преступника и способа совершения преступления их можно разделить на:

Квалифицированные преступники — лица с устойчивой антиобщественной установкой, которые обладают определенными навыками и совершают кражи тщательно продуманным способом, с использованием орудий преступления. Они склонны к применению одних и тех же приемов, например совершению краж путем подбора ключа, отмычек и выбирают замки, которые легко взломать (3-4 мин). Как правило, эти лица ранее были судимы за кражи или иные преступления против собственности.

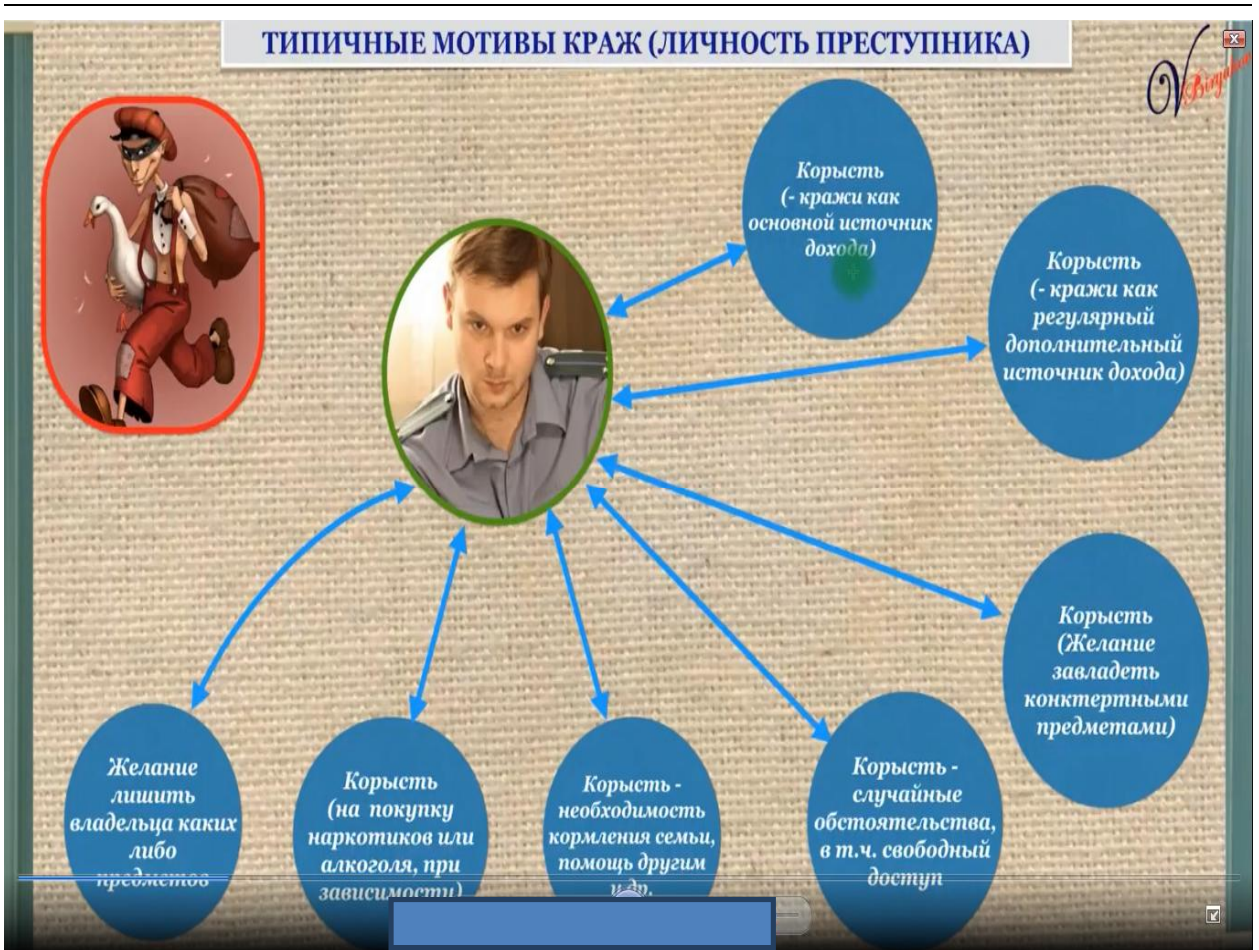
Профессиональные воры, которые совершают кражи, являющиеся для них основным источником доходов, в силу устойчивой антиобщественной направленности. Ранее почти все они были судимы за аналогичные преступления. Обладая преступными навыками и опытом, они стараются совершать кражи каким-либо хорошо подготовленным и отработанным способом и специализируются только на совершении квартирных или карманных краж.

²Следует также отметить, что зачастую воры работают в группе, у каждого есть своя роль и зона ответственности. Например, кто-то один в группировке обязательно должен находиться за рулем. Такой человек привозит своих сообщников «на дело», дожидается их, сообщает о потенциальной опасности. Еще двое непосредственно работают на месте: кто-то наблюдает за обстановкой на этаже, другой, специалист по замкам, — вскрывает дверь. В квартире работают, как правило, не более двух человек. На объекте находятся не более 20 мин.

СЛЕДЫ - ХАРАКТЕРНЫЕ ДЛЯ КРАЖ ИЗ ЧАСТНОГО ДОМА И КВАРТИР. СВЯЗ СЛЕДОВОЙ КАРТИНЫ С МЕСТОМ И СПОСОБОМ ПРЕОДОЛЕНИЯ ПРЕГРАДЫ



ТИПИЧНЫЕ МОТИВЫ КРАЖ (ЛИЧНОСТЬ ПРЕСТУПНИКА)

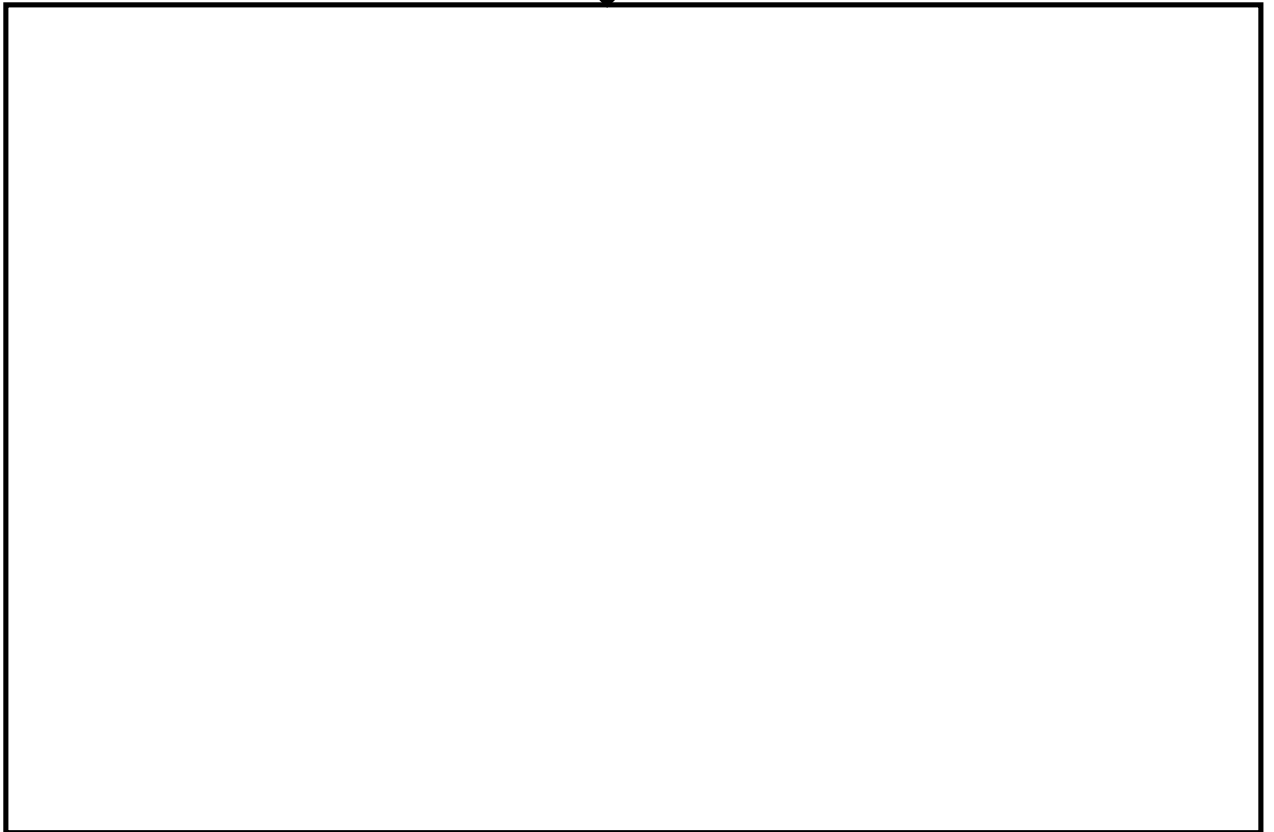
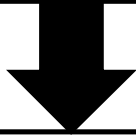


Приемы сокрытия краж:

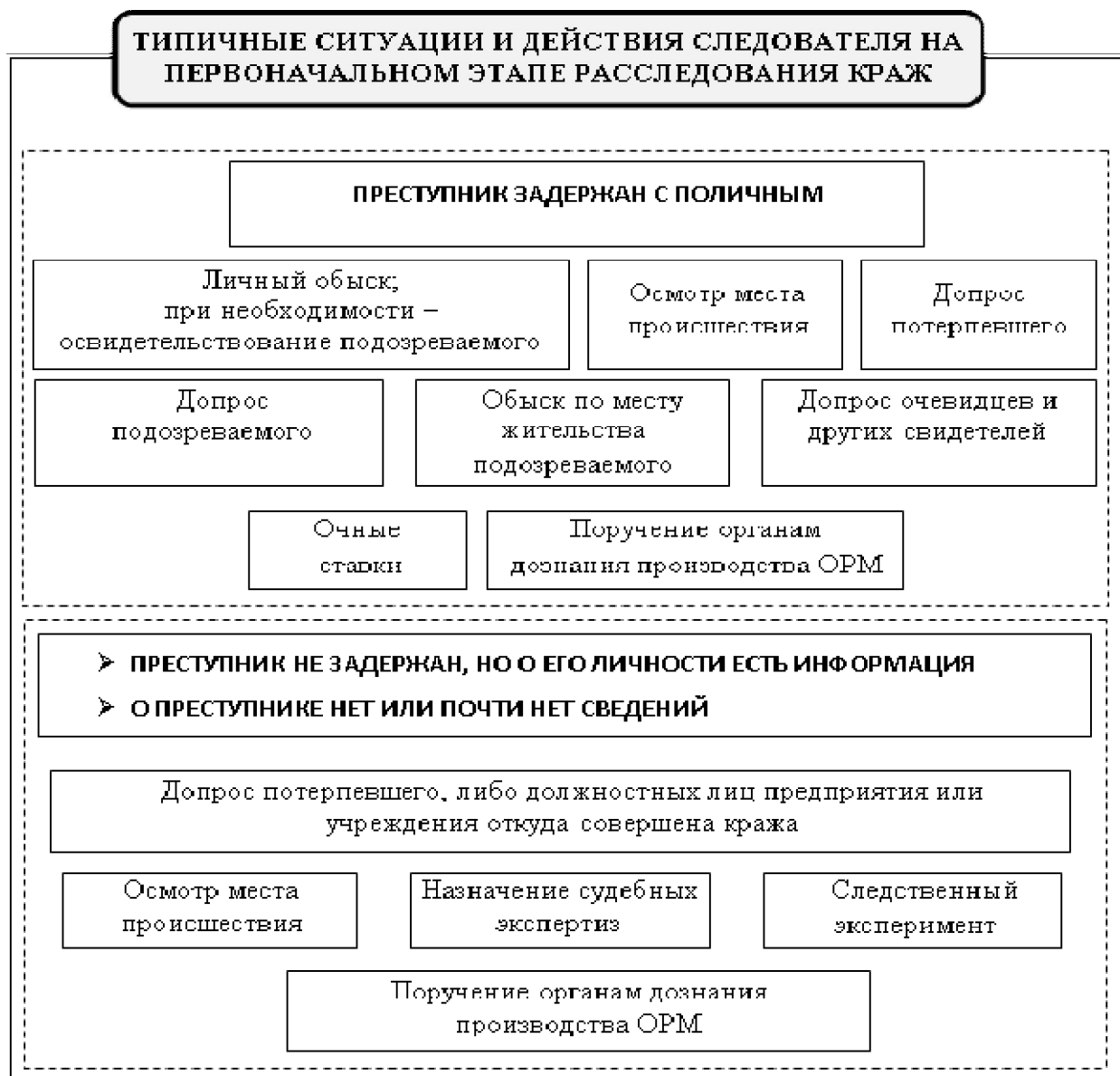
- выезд преступника из населенного пункта, где было совершено преступление;
- уничтожение следов преступления;
- укрытие орудий совершения преступления;
- быстрый сбыт похищенного или его укрытие. Преступники сами сбывают похищенное или через своих знакомых, случайных лиц, реализуется через магазины, коммерческие структуры, на вещевых рынках и посредством «торговли с рук».
- дача ложных показаний или отказ от дачи показаний;
- воздействие на очевидцев, свидетелей, потерпевших с целью изменения ими показаний и т.д.

Обстоятельства подлежащие установлению:

- а) **по объекту преступления** — у кого и какое имущество было похищено, его размер; где и у кого находится похищенное имущество, как оно сбывалось или как предполагалось его сбыть; какие действия совершены или предполагалось совершить, чтобы затруднить розыск похищенного;
- б) **по объективной стороне** — каким образом был осуществлен доступ к месту кражи, кто и что для этого сделал; время, место, способ совершения кражи и орудия преступления; действия виновных на месте кражи и после нее с целью сокрытия преступления и его следов;
- в) **по субъекту преступления** — кто совершил кражу, личность виновного (виновных), возраст, прошлая преступная деятельность (совершение преступлений против собственности неоднократно); характер и состав преступной группы, степень ее организованности, распределение функций между ее членами; подстрекатели и пособники;
- г) **по субъективной стороне** — наличие предварительного сговора, когда и при каких обстоятельствах был осуществлен сговор, что было его предметом.



Раздел № 2. Особенности расследования краж





Основными задачами ОМП являются:

- а) изучение следовой картины кражи с целью выдвижения версий (общих и частных), включая обнаружение и изъятие следов преступника, орудий преступления и других предметов и следов, которые могут иметь значение как вещественные доказательства;
- б) изучение и полное отражение в протоколе осмотра места происшествия всей обстановки;
- в) выявление непосредственных причин и условий, способствовавших совершению кражи;
- г) выявление свидетелей;
- д) организация расследования по «горячим следам».

Важно зафиксировать все изменения, которые были внесены в обстановку места происшествия (как подозреваемым во время преступления, так и потерпевшим после его совершения, например убрал осколки стекла), потому что они служат основой для выводов о способе действия преступника, знании (незнании) им мест хранения ценностей, возможного нахождения следов преступления и т.д.

Одновременно с началом осмотра следователь дает указание

**Путем осмотра места происшествия необходимо
получить данные, в той или иной степени
освещающие следующие вопросы:**

- а) каким способом воры проникли на место кражи и какими орудиями совершен взлом, каковы следы взлома;
- б) положение и состояние запирающих устройств, дверей и окон;
- в) откуда проникли преступники на место кражи, в каком направлении и каким образом покинули его; пользовались ли они транспортными средствами, какими именно, где они находились во время кражи;
- г) кто совершил кражу, сколько было воров, как долго они находились на месте кражи, каковы их физические качества и особенности, обладают ли преступники профессиональными и преступными навыками, какими именно, принадлежат ли они к числу преступников-профессионалов, судя по признакам специфических преступных суеверий и обычаев;
- д) что именно украдено. Более полный ответ дают допросы владельцев или ответственных за сохранность имущества лиц, при необходимости — инвентаризация, судебно-экономические экспертизы, однако предварительный ответ может быть получен и в процессе осмотра. Данные осмотра позволяют проверить в дальнейшем показания о похищенном и обстоятельствах кражи;
- е) какие иные обстоятельства могут в дальнейшем послужить изобличению преступников. Кроме оставленных на месте кражи орудий взлома, следов частей тела преступников, частей упаковки похищенных вещей, документов на номерные вещи и т. п., это могут быть предметы, оброненные преступниками, части их одежды, сделанные ими как бравада надписи, обращения к потерпевшим и др.

Для решения этих вопросов необходимо осмотреть объекты, с которыми взаимодействовал преступник. Это позволяет дополнительно выявить следы преступления, ранее не обнаруженные.

В процессе осмотра целесообразно изымать паспорта похищенных вещей, которые в последующем могут быть использованы при розыске похищенного.

При производстве осмотра места происшествия сотрудникам ОВД все чаще приходится сталкиваться с объектами, содержащими записи, необходимые для расследования, созданные техническими средствами. В данном случае подразумевается использование информации, зафиксированной средствами **видеофиксации**, например, уличными видеокамерами, расположенными на зданиях и различных объектах, автомобильными видеорегистраторами. При осмотре места происшествия по рассматриваемой категории дел особое внимание уделяется поиску таких устройств фиксации и изъятию имеющейся на них цифровой информации.

недостаточно подробном описании обстановки помещения а также необоснованном уменьшении границ осмотра (необследовании территории вокруг жилища, лестничных клеток, возможных мест подхода и отхода преступников) - в 37% изученных уголовных дел

непринятии необходимых мер для отыскания следов и неполном отражении в протоколе сведений о местах их обнаружения, качественных и количественных характеристик обнаруженных объектов – 36%

некачественной фото-видеофиксации (8%)

отсутствии схемы места происшествия (3%)

уничтожении следов сотрудниками ОВД и оставление ими собственных отпечатков – 16%



При допросе потерпевших выясняется:



A large, empty rectangular box with a black border, intended for the user to write the results of the interview.



Признаки, указывающие на инсценировку кражи:

- 1) наличие на замках следов, указывающих на то, что взлом замка произведен не на месте и в то время когда замок не был заперт;
- 2) излишние, ничем не объяснимые и неоправданные по объему, многочисленные повреждения замков (в отдельных случаях следы разрушения преград могут свидетельствовать о том, что взлом был произведен не снаружи, а изнутри);
- 3) неоправданный беспорядок внутри помещения;
- 4) отсутствие следов в тех местах, где они должны быть в случае, если бы преступник совершил кражу при тех обстоятельствах, версия о котором выдвинута (например, следов орудий взлома);
- 5) отсутствие только особо ценных предметов, места хранения которых были известны лишь собственнику или материально ответственному лицу;
- 6) несоответствие размеров украденных предметов размеру пролома;
- 7) запутанные показания потерпевших;
- 8) наличие на наружной стороне объекта взлома паутины, пыли, краски и т. д.;
- 9) обнаружение следов одного человека при исчезновении большого количества (либо очень тяжелого) имущества в короткий промежуток времени;
- 10) наличие пыли на месте предполагаемого хранения похищенных вещей и т.д.

В случае задержания преступника необходимо:



Выяснить его личность и доставить в территориальный ОВД. В случае задержания группы лиц организовать их отдельное друг от друга доставление и содержание в целях недопущения их сговора, совместной выработки алиби и дальнейшего противодействия расследованию.

Допросить сотрудников милиции, которые участвовали в задержании преступников.

Осмотреть изъятые у задержанных мобильные телефоны, проверить имеющиеся номера, установить, какие были осуществлены вызовы, в том числе до, в ходе и после совершения кражи, что поможет установить возможных соучастников и свидетелей.

Запросить у операторов телефонной связи данные о звонках задержанного и личности абонентов телефонов, имеющихся в мобильных устройствах. В дальнейшем организовать проверку данных лиц на причастность к преступлению и сбыту похищенного.

Осмотреть изъятое похищенное имущество, обратив внимание на наличие индивидуальных признаков, о которых давал пояснения при допросе потерпевший.

Предъявить для опознания подозреваемого и изъятое имущество, предварительно допросив потерпевшего о приметах и особенностях похищенного, сравнив с ранее данными описаниями.

Провести опознание преступников свидетелями на месте происшествия (при наличии), а также лицами, которые переносили, перевозили их и похищенное имущество, и лицами, его скупившими.

В целях обнаружения похищенного имущества, следов и орудий преступления провести обыски в местах возможной его реализации и хранения, у знакомых и родственников преступников, в случае если они успели его продать, передать, спрятать. Допросить их об указанных обстоятельствах нахождения у них похищенного, об известных им фактах самого преступления, а также о личности и характеристике задержанных.

В процессе допроса подозреваемого (обвиняемого) необходимо выяснить все, что касается его действий (соучастников) до, в момент и после совершения кражи, а именно:



- 1) почему он выбрал именно данный объект кражи, от кого он получил информацию о нем и местонахождении похищенного имущества;
- 2) точное местонахождение объекта кражи;
- 3) какие подготовительные действия предшествовали хищению;
- 4) каков способ проникновения на место происшествия, способ вскрытия преграды;
- 5) какие орудия взлома и иные инструменты применялись;
- 6) характер его действий и действий всех лиц, принимавших участие в краже;
- 7) время пребывания на месте происшествия;
- 8) какие способы сокрытия следов преступления использовались;
- 9) пути подхода и ухода места происшествия;
- 10) места сокрытия похищенного имущества, их точное место нахождения, места сбыта и т.д.

Свидетелями по краже могут выступать:



- проживающие с потерпевшим родственники (в том числе прибывшие в гости), близкие знакомые, которым потерпевший доверяет семейные тайны, либо лица, часто посещающие жилье потерпевшего и знающие месторасположение мебели, вещей, драгоценностей и т. д.;
- соседи по лестничной площадке, лица, проживающие в соседних домах (особенно это характерно для частного сектора и сельской местности), работающие в организациях, находящихся поблизости от места происшествия;
- лица, случайно оказавшиеся рядом с местом происшествия и наблюдавшие за перемещением преступников (к ним могут относиться граждане, следовавшие по своим делам постоянным маршрутом, выгуливающие животных, дворники и т. д.);
- лица, приобретающие (реализующие) похищенное имущество;
- сотрудники ОВД, которым могут быть известны обстоятельства кражи либо которые по своим профессиональным обязанностям обладают информацией, позволяющей выдвинуть обоснованные следственные версии.

Формами взаимодействия сотрудников оперативных и следственных подразделений при раскрытии и расследовании краж, совершенных с незаконным проникновением в жилища, являются:



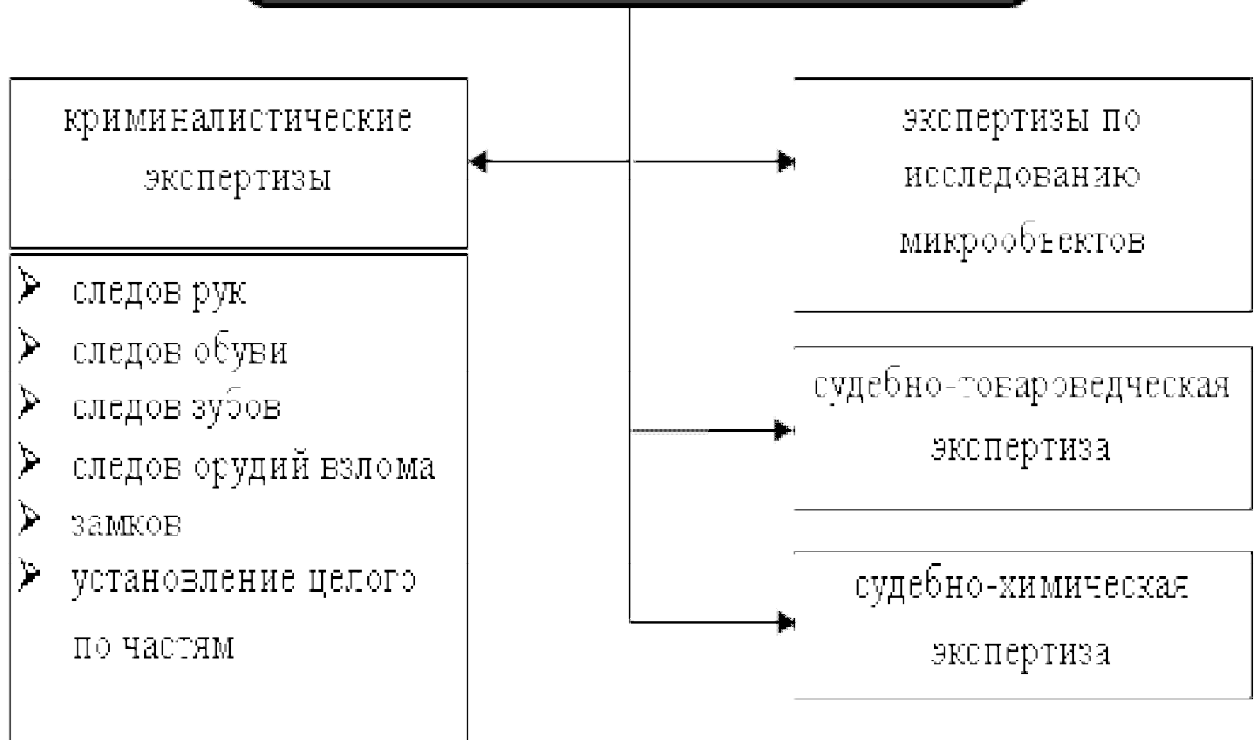
- участие в работе дежурной СОГ;
- исполнение письменных поручений следователя;
- совместное составление планов следственных действий и ОРМ;
- устный обмен информацией ориентирующего характера либо имеющей доказательственное значение;
- устный обмен данными и совместное обсуждение результатов следственных действий и ОРМ;
- оказание содействия следователю при проведении следственных и иных действий;
- проведение следственных действий на основании оперативной информации;
- совместное обсуждение материалов доследственной проверки при решении вопроса о достаточности данных для возбуждения уголовного дела.

Проведенное исследование выявило типичные недостатки, снижающие эффективность взаимодействия сотрудников оперативных и следственных подразделений при раскрытии и расследовании краж:



- загруженность названных должностных лиц (исполнение таких поручений затягивается и сроки предоставления результатов нарушаются) (19%);
- некачественное исполнение письменных поручений следователя (15%);
- недостаточный обмен информацией (31%);
- несогласованность оперативно-розыскных мероприятий и следственных действий (17%);
- отсутствие совместных совещаний по рассмотрению сложившейся ситуации по уголовному делу, согласованного планирования ОРМ, следственных и иных действий (9%);
- невыполнение в полном объеме запланированных ОРМ и следственных действий (9%).

ВИДЫ ЭКСПЕРТИЗ ПО ДЕЛАМ О КРАЖАХ



На разрешение экспертизы следов орудий взлома могут быть поставлены следующие основные вопросы:

№ п/п	Вопросы, которые могут быть поставлены на разрешение экспертизы	Материалы, необходимые для проведения экспертизы
1	С какой стороны (внутренней или наружной) произведен взлом преграды?	1. Вещественные доказательства – следы орудий взлома преграды. 2. Материалы уголовного дела
2	В результате каких действий (разрез, распил, сверление и т.п.) образовались следы, обнаруженные на месте происшествия?	1. Вещественные доказательства – следы орудий взлома преграды. 2. Стружка, опилки и т.п. 3. Материалы уголовного дела
3	Каким орудием образованы следы на предмете, изъятом с места происшествия?	1. Вещественные доказательства – следы орудий взлома на предмете. 2. Материалы уголовного дела
4	Не оставлены ли следы, обнаруженные на месте происшествия, орудием, изъятым у гр. Н.?	1. Вещественные доказательства – следы орудий взлома на предмете. 2. Орудие (инструмент), изъятое у гр. Н.

На разрешение экспертизы запирающих устройств (замков) могут быть поставлены следующие основные вопросы:

№ п/п	Вопросы, которые могут быть поставлены на разрешение экспертизы	Материалы, необходимые для проведения экспертизы
1	Исправен ли механизм замка? Если не исправен, то в чем заключается неисправность?	Вещественное доказательство – замок
2	Не отпирался ли замок посторонними предметами (отмычками, подобранными или поддельными ключами)?	Вещественное доказательство – замок
3	Не отпирался ли изъятый с места происшествия замок каким либо из ключей, изъятых у гр. Н.?	1. Вещественное доказательство – замок.. 2. Ключи, изъятые у гр. Н.

Вопросы, решаемые при исследовании пломб

Вскрывалась ли пломба и каким способом?

Каково содержание цифровых и буквенных оттисков на пломбе?

Обжималась ли пломба представленными пломбировочными тисками?

Подвергалась ли пломба повторному обжиму?

Использовались ли представленные инструменты для вскрытия пломбы?

Подвергалась ли раскрутке и повторному скручиванию закрутка?

Проведение проверки показаний на месте - суть которого заключается в том, что ранее допрошенное лицо воспроизводит на месте обстановку и обстоятельства исследуемого события, указывает на предметы, документы, следы, имеющие значение для уголовного дела, демонстрирует действия. Данное следственное действие проводится в случаях:

- установления точного адреса жилища, из которого совершена кража, если подозреваемый не может назвать адрес, но помнит маршрут движения к этому месту и может показать его;
- конкретизации или дополнения ранее данных показаний;
- получения новых доказательств или выявления дополнительных источников;
- подтверждения или опровержения показаний подозреваемого (обвиняемого);
- проверки его осведомленности об общей обстановке на месте кражи, рядом с ним, на путях подхода и отхода; о других обстоятельствах преступления;
- определения действий каждого участника преступления и устранения в последующем имеющихся противоречий в показаниях соучастников.

При кражах, согласно проведенному исследованию, наиболее распространены следующие виды следственного эксперимента:

1. Следственный эксперимент, имеющий целью установление возможности совершения каких-либо действий, их последовательности, наступления какого-либо события, а также определение механизма образования следов (проводится в 48% таких следственных действий).
2. Следственный эксперимент, заключающийся в установлении возможности хищения и перемещения имущества (проводится в 42% случаев): способность поднять предмет (объект), перенести, переместить через окно, проем, вероятность его перевозки автотранспортом и др.
3. Следственный эксперимент по установлению возможности восприятия какого-либо явления, события, факта, в ходе которого в определенных условиях проверяется возможность человека видеть, слышать или иным образом воспринимать какие-либо факты (6%).

Типичные недостатки осуществления первоначальных ОРМ и следственных действий по фактам краж



- поверхностная обработка информации, полученной от потерпевших и свидетелей и (или) непосредственно на месте происшествия (до 30% случаев), в том числе о личности предполагаемого преступника (если таковая имеется);
- формальное проведение подворно-поквартирного обхода (почти в 30% изученных уголовных дел при выездах на места происшествия в составе СОГ присутствовали сотрудники оперативных служб, которые не специализируются на раскрытии преступлений данного вида), либо обходы проводились исключительно участковыми уполномоченными милиции, которые в силу специфики работы не всегда обладают необходимыми навыками и умением получения оперативной информации;
- непроведение иных ОРМ, направленных на установление свидетелей и очевидцев (23%);
- выдвижение шаблонных версий без учета обстоятельств конкретного дела (более половины уголовных дел).

СОДЕРЖАНИЕ

Введение.....	3
Раздел № 1. Общая криминалистическая характеристика краж.....	4
Раздел № 2. Особенности расследования краж.....	11

МЕТОДИКА РАССЛЕДОВАНИЯ КРАЖ ИЗ ПОМЕЩЕНИЙ Учебно-методическая рекомендация

Объем 1,5 уч. изд. л.

Тираж 20 экз.

ТИПОГРАФИЯ
МВД КЫРГЫЗСКОЙ РЕСПУБЛИКИ

720080, г. Бишкек, ул. Кронштадтская, 17

Тел.: +996 (312) 34–54–16