

МИНИСТЕРСТВО ВНУТРЕННИХ ДЕЛ РОССИЙСКОЙ ФЕДЕРАЦИИ

Федеральное государственное казенное учреждение
дополнительного профессионального образования
«Всероссийский институт повышения квалификации сотрудников
Министерства внутренних дел Российской Федерации»

Кафедра психолого-педагогического
и медицинского обеспечения деятельности органов внутренних дел
Центра кадрового, психолого-педагогического и медицинского
обеспечения деятельности органов внутренних дел ВПК МВД России

ОКАЗАНИЕ ПЕРВОЙ ПОМОЩИ СОТРУДНИКАМИ ОРГАНОВ ВНУТРЕННИХ ДЕЛ

Практикум

Домодедово
ВПК МВД России
2025

ББК 51.1(2 Рос),2
О 49

Рецензенты:

Ю.Ю. Бойко, начальник УМВД России по г.о. Домодедово, полковник полиции.

Г.Г. Жигалова, доцент кафедры уголовного процесса и криминалистики Ставропольского филиала Краснодарского университета МВД России, кандидат медицинских наук, подполковник полиции.

О 49 **Оказание первой помощи сотрудниками органов внутренних дел : практикум / Т.В. Щеголева, Ю.В. Клочко, Е.С. Карпунина, В.А. Зюзин. – Домодедово : ВИПК МВД России, 2025. – 44 с.**

Практикум предназначен для сотрудников органов внутренних дел и направлен на совершенствование практических навыков оказания первой помощи. Особое внимание уделено активизации учебно-познавательной деятельности посредством решения задач, моделирующих реальные ситуации, которые могут возникнуть при несчастных случаях, авариях и правонарушениях. Издание ориентировано на применение теоретических знаний в практической деятельности, что способствует формированию устойчивых профессиональных компетенций.

ББК 51.1(2 Рос),2

© ВИПК МВД России, 2025.

СОДЕРЖАНИЕ

Стр.

ВВЕДЕНИЕ.....	4
1. ПОНЯТИЕ ОБ ОСНОВАХ АНАТОМИИ И ФИЗИОЛОГИИ. ОБЩИЕ СВЕДЕНИЯ О СИСТЕМЕ ДЫХАНИЯ, КРОВООБРАЩЕНИЯ И ДРУГИХ ЖИЗНЕННО ВАЖНЫХ ФУНКЦИЯХ	5
2. ОРГАНИЗМ ЧЕЛОВЕКА КАК ЕДИНОЕ ЦЕЛОЕ.	5
3. ПОНЯТИЕ О ТРАВМЕ, ТРАВМАТИЗМЕ И НЕСЧАСТНЫХ СЛУЧАЯХ В БЫТУ. ПЕРВАЯ ПОМОЩЬ ПОСТРАДАВШИМ ПРИ ТРАВМАХ.....	10
4. ОКАЗАНИЕ ПЕРВОЙ ПОМОЩИ ПРИ РАНЕНИЯХ.....	13
5. ОКАЗАНИЕ ПЕРВОЙ ПОМОЩИ ПРИ КРОВОТЕЧЕНИЯХ. ПРАВИЛА НАЛОЖЕНИЯ КРОВООСТАНАВЛИВАЮЩЕГО ЖГУТА.....	15
6. ОКАЗАНИЕ ПЕРВОЙ ПОМОЩИ ПРИ ПОВРЕЖДЕНИИ КОСТНО-МЫШЕЧНОЙ СИСТЕМЫ	17
7. РЕАНИМАЦИЯ (ОЖИВЛЕНИЕ). ПОНЯТИЕ О ТАНАТОЛОГИИ	19
8. ПЕРВАЯ ПОМОЩЬ ПРИ ВНЕЗАПНЫХ ЗАБОЛЕВАНИЯХ, ОТРАВЛЕНИЯХ, ОЖОГАХ, ОБМОРОЖЕНИЯХ, ПОРАЖЕНИИ ЭЛЕКТРИЧЕСКИМ ТОКОМ, УТОПЛЕНИИ	21
9. ПЕРВАЯ ПОМОЩЬ ПРИ ДОРОЖНО-ТРАНСПОРТНЫХ ПРОИСШЕСТВИЯХ	24
ТЕСТ	31
ЛИТЕРАТУРА	40

ВВЕДЕНИЕ

Практикум содержит комплекс заданий, направленных на отработку навыков оказания первой помощи сотрудниками органов внутренних дел.

Практические работы (индивидуальные и групповые задания) предполагают устное и письменное выполнение. Результаты выполнения заданий фиксируются в практикуме, который будет поэтапно заполняться по мере изучения тем.

При выполнении заданий необходимо фиксировать результаты в тетради, анализировать их и делать выводы.

Письменное решение задач способствует более глубокому усвоению полученных знаний. Обучающийся должен внимательно изучить условие задачи и, опираясь на теоретический материал, полученный ранее, а также собственный опыт, предложить решение в письменной форме. В некоторых случаях преподаватель может предложить групповое решение задач для стимулирования самостоятельной работы слушателей.

В процессе самоподготовки и практических занятий формируются необходимые навыки оказания первой помощи в профессиональной деятельности сотрудников органов внутренних дел.

В частности, практикум позволит:

- Сформировать навыки оказания первой помощи с использованием штатного оборудования, специальных и подручных средств.
- Овладеть тактикой оказания первой помощи при различных несчастных случаях, авариях и правонарушениях.
- Усвоить правила транспортировки пострадавших с учетом тяжести и характера повреждений, а также навыки диагностики неотложных состояний, угрожающих жизни.
- Квалифицированно выполнять реанимационные мероприятия.
- Применять стандартные средства для временной остановки кровотечения.
- Накладывать стандартные и импровизированные транспортные шины.
- Накладывать повязки на раны.
- Оказывать помощь при наиболее распространенных неотложных состояниях.

В практикуме указан библиографический список, который включает литературу, рекомендуемую для расширения предметной области и более глубокого освоения содержания дисциплины.

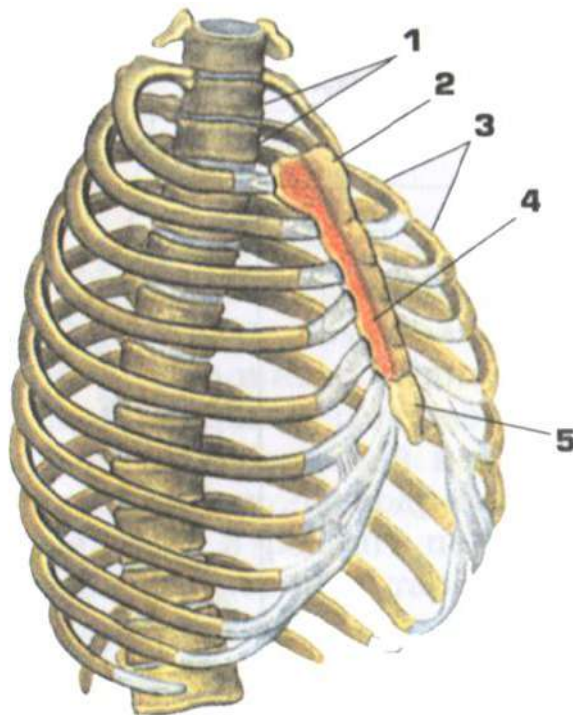
1. Понятие об основах анатомии и физиологии. Общие сведения о системе дыхания, кровообращения и других жизненно важных функциях

Ключевые понятия:

1. Особенности оказания первой помощи.
2. Организм человека как единое целое.
 - 2.1. Скелет человека и его основные функции. Костно-мышечная система, соединения костей, их функции.
 - 2.2. Сердечно-сосудистая система.
 - 2.3. Дыхательная система.
 - 2.4. Органы пищеварения и выделения.
 - 2.5. Нервная система.

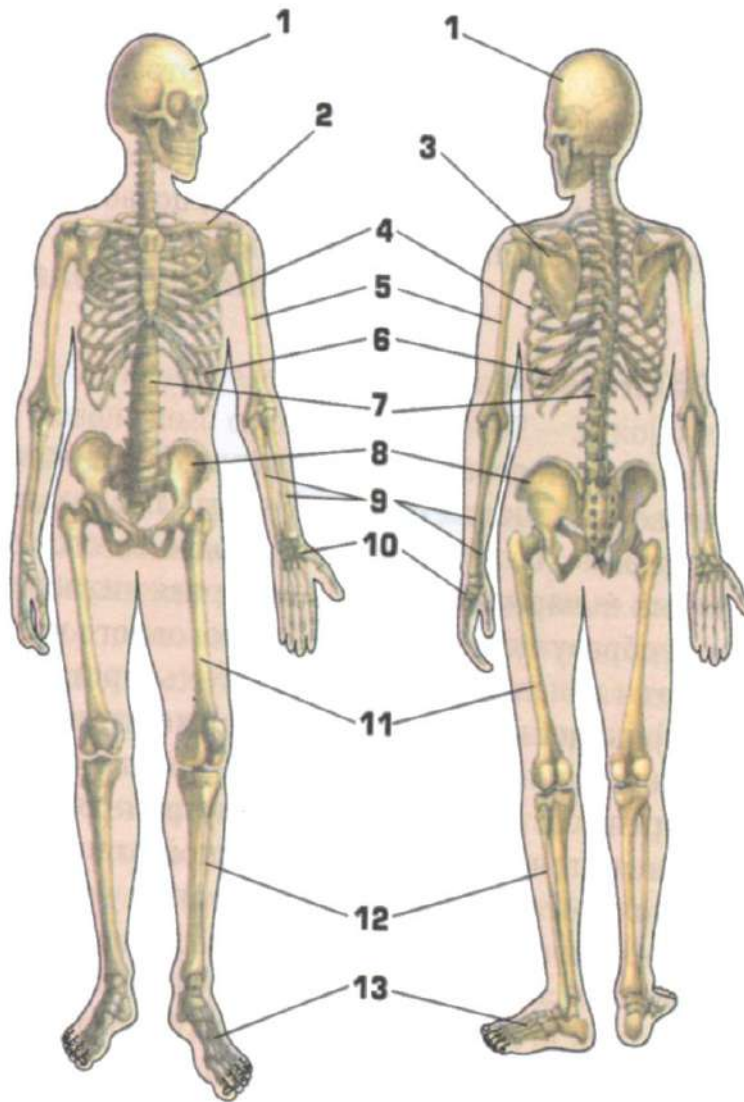
Задания

1. Укажите части скелета грудной клетки, обозначенные цифрами:

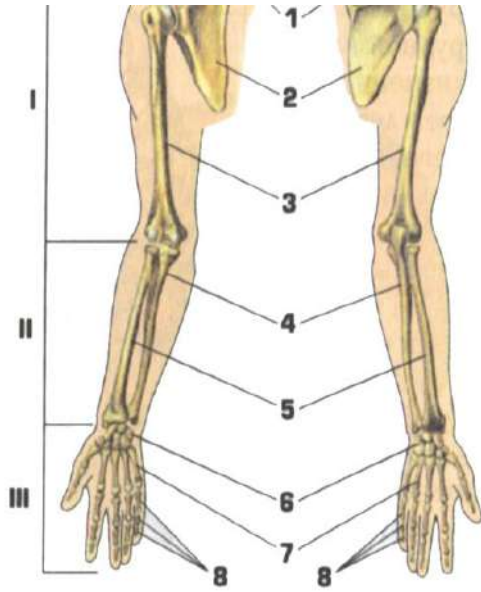


- 1 _____
- 2 _____
- 3 _____
- 4 _____
- 5 _____

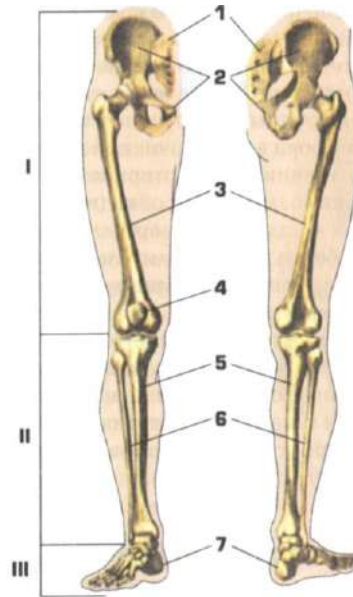
2. Назовите части скелета, обозначенные цифрами:



- 1 _____
- 2 _____
- 3 _____
- 4 _____
- 5 _____
- 6 _____
- 7 _____
- 8 _____
- 9 _____
- 10 _____
- 11 _____
- 12 _____
- 13 _____

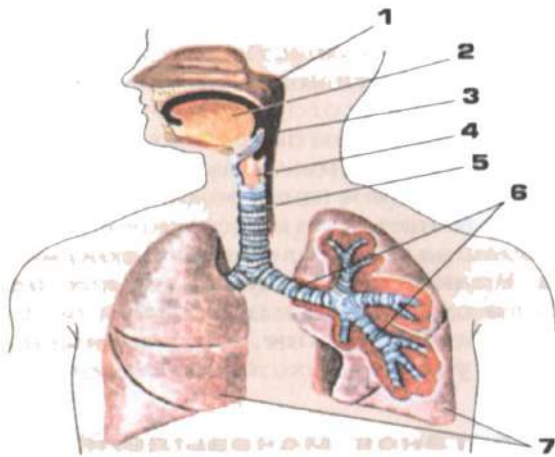


- 1 _____
- 2 _____
- 3 _____
- 4 _____
- 5 _____



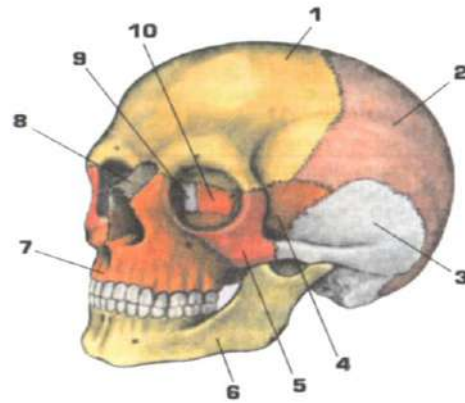
- 1 _____
- 2 _____
- 3 _____
- 4 _____
- 5 _____
- 6 _____
- 7 _____

5. Назовите органы, обозначенные цифрами:



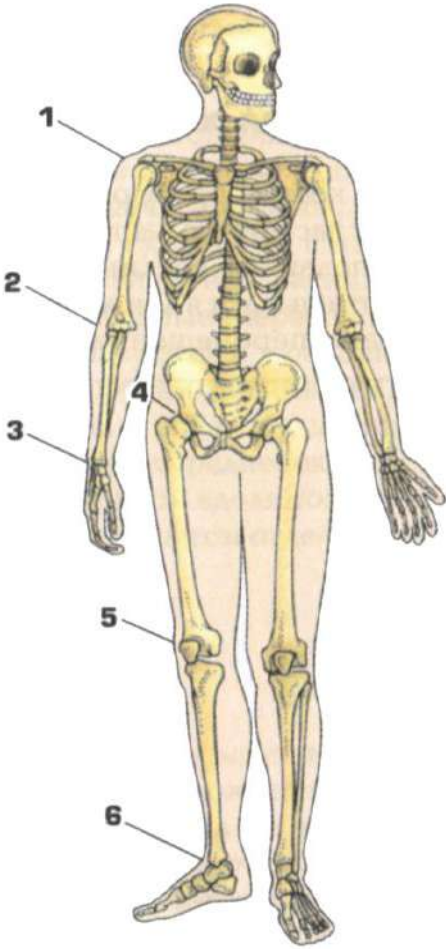
- 1 _____
- 2 _____
- 3 _____
- 4 _____
- 5 _____
- 6 _____
- 7 _____

6. Назовите части черепа, обозначенные цифрами 1, 2, 3, 5, 7:



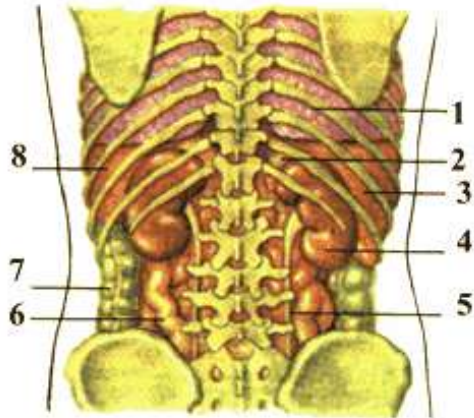
- 1 _____
- 2 _____
- 3 _____
- 5 _____
- 7 _____

7. Перечислите суставы человека, обозначенные цифрами:



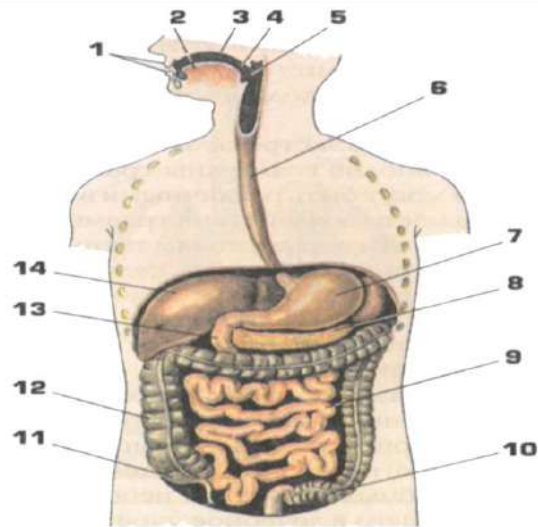
1	_____
2	_____
3	_____
4	_____
5	_____
6	_____

8. Перечислите органы, обозначенные цифрами 1, 3, 4, 7:



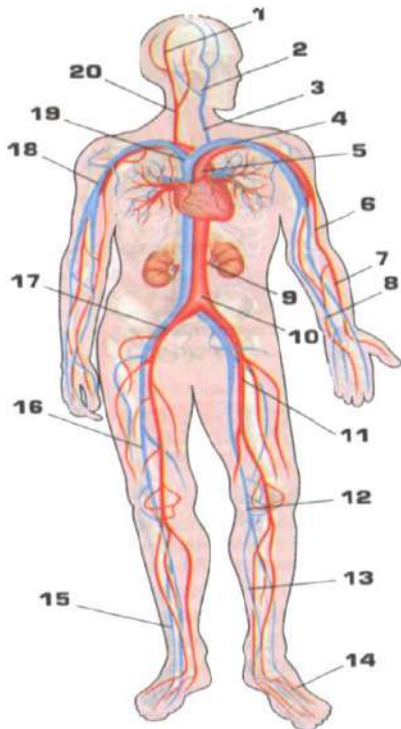
1 _____
 3 _____
 4 _____
 7 _____

9. Перечислите органы, обозначенные цифрами 6-14:



6 _____ 11 _____
 7 _____ 12 _____
 8 _____ 13 _____
 9 _____ 14 _____
 10 _____

10. Назовите сосуды (артерии), обозначенные цифрами 4-6, 10, 11, 18, 20:



4 _____
 5 _____
 6 _____
 10 _____
 11 _____
 18 _____
 20 _____

3. Понятие о травме, травматизме и несчастных случаях в быту.

Первая помощь пострадавшим при травмах

Ключевые понятия:

1. Понятие о травме.
2. Травматизм. Виды травматизма.
3. Наиболее частые травмы и основы оказания первой помощи при них.
4. Обращение с пострадавшим. Средства первой помощи. Автомобильная аптечка.
5. Основные критерии нарушения сознания, дыхания (частоты), кровообращения. Основы личной безопасности при оказании первой помощи.

Задания

1. Укажите средства словесного воздействия спасателя на пострадавшего при оказании первой психологической помощи. Приведите примеры.

2. Перечислите материалы, которые вы будете использовать из Аптечки автомобильной при следующих ситуациях:

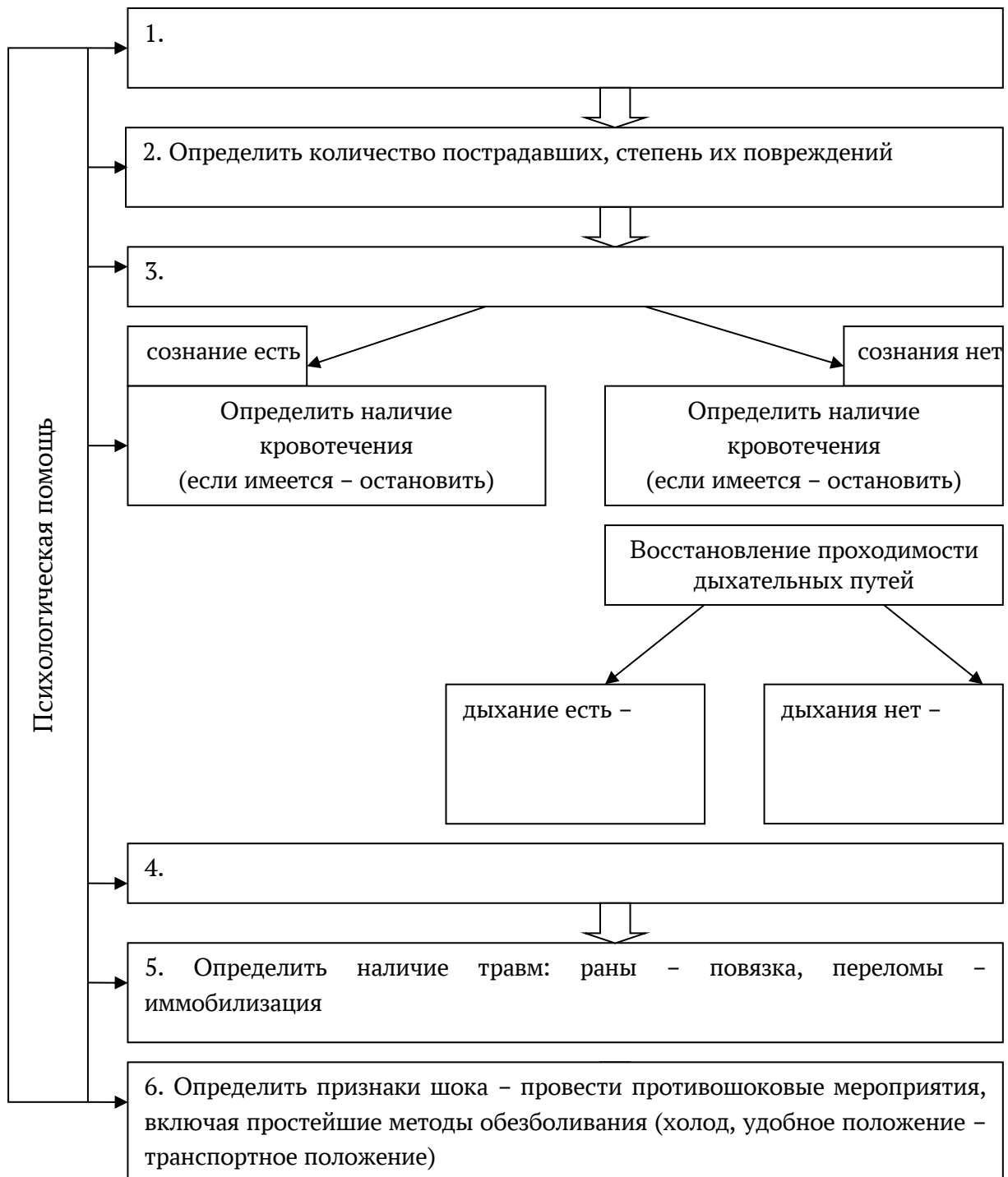


Ранение предплечья с обильным кровотечением _____

Обструкция дыхательных путей инородным телом _____

Клиническая смерть _____

3. Впишите пропущенные мероприятия по оказанию первой помощи в соответствии с требованиями приказа Минздравсоцразвития России от 03.05.2024 № 220.



4. Восстановите правильную последовательность частей тела, которая должна соблюдаться при осмотре пострадавшего.

1. Череп, лицо.
 2. Шейный отдел.
 3. Уши, нос.
 4. Плечи, предплечья.
 5. Грудная клетка.
 6. Таз.
 7. Живот.
 8. Бедра, голени, стопы.
-

5. На месте происшествия пострадавший с жалобами на боли в животе. Пострадавший получил тупую травму живота слева. Пострадавший жалуется на боли в животе, сухость во рту. При осмотре – пострадавший бледный, на лбу видны капли пота, разговаривает с трудом.

Определите характер полученной травмы, составьте алгоритм действий по оказанию первой помощи.

6. Мужчина поскользнулся на улице и ударился головой о твердый предмет. Жалуется боли в голове, тошноту, слабость. При осмотре – пострадавший слегка бледный, дыхание и пульс нормальный.

Определите характер полученной травмы, оцените состояние пострадавшего, составьте алгоритм действий по оказанию первой помощи.

4. Оказание первой помощи при ранениях

Ключевые понятия:

1. Понятие о ранах, классификация ран.
2. Процесс инфицирования и заживления ран.
3. Десмургия, основные виды повязок.
4. Порядок оказания первой помощи при ранениях груди и живота.

Задания

1. Во время уличной драки молодой человек (20 лет) получил ранение грудной клетки. В сознании, сидит, привалившись к дереву, зажав рукой рану, расположенную на боковой поверхности левой половины грудной клетки. Из раны вытекает пенная кровь, слышен шум воздуха в ране. Дыхание поверхностное, учащенное. Пульс на руке не определяется.

Определите характер полученной травмы, оцените состояние пострадавшего, составьте алгоритм действий по оказанию первой помощи.

2. Вы в составе служебно-оперативной группы прибыли на место происшествия. Обнаружен пострадавший мужчина, без сознания, дыхание и сердцебиение сохранены. При осмотре: рана в области грудной клетки, в ране вставлен нож. Из раны вытекает кровь.

Определите характер полученной травмы, составьте алгоритм действий по оказанию первой помощи.

3. Лицу без определенного места жительства 57-ми лет в результате ссоры нанесен удар ножом в живот. При осмотре - пострадавший в сознании, стонет, на оклик открывает глаза и сразу закрывает. Из раны торчит нож, вокруг одежда пропитана кровью.

Определите характер полученной травмы, составьте алгоритм действий по оказанию первой помощи.

4. Пострадавший находится без сознания. При осмотре: на коже головы в области лба имеется рана неправильной формы с пропитанными кровью неровными краями. Волосы в крови темно-вишневого цвета.

Определите характер полученной травмы, составьте алгоритм действий по оказанию первой помощи.

5. Пострадавший на месте происшествия находится в сознании. Руки в крови, прижаты к середине живота.

При осмотре: кожные покровы бледные. На коже живота слева имеется зияющая рана правильной клиновидной формы с ровными краями. Из раны торчит петля кишечника.

Определите характер полученной травмы, составьте алгоритм действий по оказанию первой помощи.

5. Оказание первой помощи при кровотечениях.

Правила наложения кровоостанавливающего жгута

Ключевые понятия:

1. Понятие о кровотечении, виды кровотечений.
2. Способы остановки кровотечения.
3. Правила наложения жгута.
4. Личная безопасность при оказании первой помощи при остановке кровотечения.

Задания

1. В результате семейной драки женщина получила ножевое ранение правого предплечья. Пострадавшая в сознании, на вопросы отвечает правильно. Жалуется на сильные боли в правой руке. На внутренней поверхности правого предплечья две резаные раны, из которых медленно вытекает кровь. Она закрывает тканью поврежденную конечность, кричит.

Определите характер полученной травмы, составьте алгоритм действий по оказанию первой помощи.

2. В ходе массовых беспорядков молодой человек 23 лет получил удар кулаком в живот. Пострадавший в сознании, на вопросы отвечает правильно. Жалуется на сильные боли в области живота, просит пить. Кожные покровы бледные, влажные. Дыхание поверхностное, частое. Пульс на руке не определяется. В верхней части живота справа кровоподтек, ссадины.

Определите характер полученной травмы, составьте алгоритм действий по оказанию первой помощи.

3. В результате падения с дерева и удара о твердый предмет у пострадавшего на наружной поверхности средней трети левой голени образовалась рана неправильной формы размерами 5/8 см с неровными краями. На дне раны обрывки мышц с умеренным кровотечением. Пострадавший в сознании состояние удовлетворительное.

Определите характер полученной травмы, составьте алгоритм действий по оказанию первой помощи.

4. На месте происшествия, пострадавший с кровотечением из колото-резанной раны правой ягодицы. Одежда обильно пропитана кровью. Пострадавший в сознании, бледный, на лице капли пота, пульс на запястье не определяется.

Определите характер полученной травмы, составьте алгоритм действий по оказанию первой помощи.

5. На улице вы оказались очевидцем, как ребёнок стеклом прорезал себе предплечье. При осмотре вы обнаружили глубокую кровоточащую рану. Алая кровь изливается пульсирующей струей. Мальчик в сознании бледный.

Определите характер полученной травмы, составьте алгоритм действий по оказанию первой помощи.

6. Оказание первой помощи при повреждении костно-мышечной системы

Ключевые понятия:

1. Закрытые повреждения: ушиб, растяжение (разрыв связок), вывих, синдром длительного сдавления.
2. Переломы конечностей.
3. Повреждения головы – черепно-мозговая травма.
4. Повреждения позвоночника и таза.
5. Травматический шок.

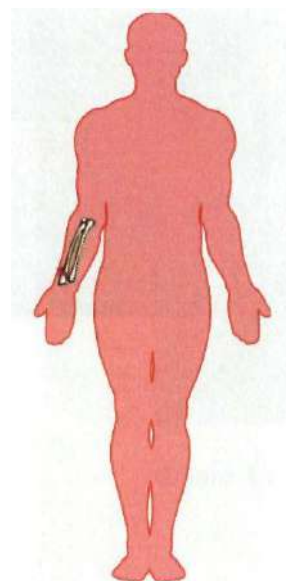
Задания

1. На лесозаготовительный участок вызвали оперативного работника к заключенному, который упал с высоты и ударился спиной о дерево. Пострадавший жалуется на боль в спине, усиливающуюся при движении, и дыхании. При осмотре – пострадавший в сознании бледный, часто поверхностно дышит.

Определите характер полученной травмы, составьте алгоритм действий по оказанию первой помощи.

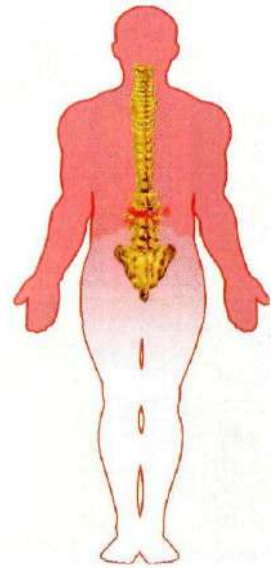
2. Девушка 19 лет поскользнулась и упала на землю. Пострадавшая в сознании, отвечает на вопросы. Жалуется на боли в правой руке. Определяется деформация правого предплечья в средней трети. При ощупывании поврежденной области руки появляется резкая болезненность. Боль усиливается при движении.

Определите характер полученной травмы, составьте алгоритм действий по оказанию первой помощи.



3. Произошло ДТП. Сбит пешеход. Пострадавший лежит на тротуаре. На вопросы отвечает медленно. Предъявляет жалобы на боли в спине в поясничной области. Кожные покровы бледные. Дыхание учащенное. Пульс на руке определяется с трудом, частый. Пострадавший не может пошевелить ногами и не чувствует ног.

Определите характер полученной травмы, составьте алгоритм действий по оказанию первой помощи.



4. В результате ДТП пострадал мужчина (пешеход). Пострадавший лежит на спине, ноги согнуты в коленях. Жалуется на сильные боли внизу живота. Боль усиливается при движении ногами. Ноги выпрямить не может из-за усиления боли. Кожные покровы бледные. Пульс на запястье не определяется. При надавливании на кости таза возникает сильная боль.

Определите характер полученной травмы, составьте алгоритм действий по оказанию первой помощи.

5. Курсантка 18 лет, выходя из автобуса, подвернула левый голеностопный сустав. С её слов, она почувствовала резкую боль, потемнение в глазах. При осмотре – область сустава отечна, при пальпации болезненна. Активные и пассивные движения в голеностопном суставе резко ограничены из-за выраженной болезненности.

Определите характер полученной травмы, составьте алгоритм действий по оказанию первой помощи.

7. Реанимация (оживление). Понятие о танатологии

Ключевые понятия:

1. Понятие клинической и биологической смерти. Танатология.
2. Реанимация. Последовательность реанимационных мероприятий.
3. Ошибки, снижающие эффективность реанимационных мероприятий.

Задания

1. Во время грозы человеку становится плохо, он теряет сознание и падает. На правом плече две электрометки. При осмотре сознание отсутствует. Дыхание и сердцебиение не определяются.

Определите характер полученной травмы, составьте алгоритм действий по оказанию первой помощи.

2. Летом в торговом павильоне одному из покупателей стало плохо. Он жалуется на слабость, головокружение, сильную головную боль, неприятные ощущения в области сердца. Пострадавший закрывает глаза и на оклик не реагирует. Дыхание, пульс не определяются.

Определите характер полученной травмы, составьте алгоритм действий по оказанию первой помощи.

3. Летом на пляже одному из отдыхающих стало плохо. Предъявляет жалобы на сильную головную боль, тошноту, однократную рвоту. Кожные покровы красного цвета. Далее теряет сознание. Дыхание, пульс и сердцебиение не определяются.

Определите характер полученной травмы, составьте алгоритм действий по оказанию первой помощи.

4. Во время ремонта электрооборудования раздался треск, у электрика появились судороги. Спустя несколько секунд он падает. При осмотре сознания нет, дыхание и сердцебиение не прослушиваются, проводник контактирует с телом.

Определите характер полученной травмы, составьте алгоритм действий по оказанию первой помощи.

5. Летом во время купания человек начинает тонуть и постепенно скрывается под водой. После извлечения из воды кожный покров бледный, дыхание и сердцебиение отсутствуют.

Определите характер полученной травмы, составьте алгоритм действий по оказанию первой помощи.

8. Первая помощь при внезапных заболеваниях, отравлениях, ожогах, обморожениях, поражении электрическим током, утоплении

Ключевые понятия:

1. Понятие внезапные заболевания. Виды внезапных заболеваний.
2. Алгоритм оказания первой помощи.
3. Нормативная правовая регламентация оказания первой помощи.

Задания

1. В общественном транспорте у гражданина 55 лет начались судороги, пена изо рта, вокруг паникующие пассажиры. В ходе судорог больной ударился головой о поручень. Лежит на полу троллейбуса. Пострадавший не реагирует на оклик. Дыхание учащенное. Пульс на руке определяется. В области лба слева – кровоподтек.

Определите характер полученной травмы, составьте алгоритм действий по оказанию первой помощи.

2. На дискотеке молодому человеку стало плохо, а именно: головокружение, запах алкоголя изо рта, нарушение координации движений, рвота неоднократная. Теряет сознание на непродолжительное время, дыхание учащенное.

Оцените состояние пострадавшего, составьте алгоритм действий по оказанию первой помощи.

3. Зимой, на остановке общественного транспорта лежит мужчина. В состоянии алкогольного опьянения, без сознания, дыхание и пульс определяются. При прикосновении к нему пришел в себя, пальцы на верхних и нижних конечностях не чувствует, двигать не может.

Оцените состояние пострадавшего, составьте алгоритм действий по оказанию первой помощи.

4. При пожаре дома 22, улица Раздольная, пострадал мужчина 35–40 лет. Обгорела спина, верхние конечности, видны вскрывшиеся пузыри, одежда пригорела. Дыхание учащенное, одышка, следы копоти на лице, кашель и мокрота с копотью. Оцените состояние пострадавшего, составьте алгоритм действий по оказанию первой помощи.

5. Жарким летом, на водоеме начал тонуть человек. Двое мужчин извлекли пострадавшего из воды. Мужчина-пострадавший без сознания, дыхания нет. Оцените состояние пострадавшего, составьте алгоритм действий по оказанию первой помощи.

6. В результате совершенного нападения женщине пролили на лицо химическое средство. При осмотре – женщина в сознании, на лице малиновое пятно, отечное и резко болезненное.

Определите характер полученной травмы, составьте алгоритм действий по оказанию первой помощи.

7. Зимой в сильный мороз на федеральной трассе в автомобиле обнаружен мужчина, который просидел в неработающем автомобиле более 4 часов. У мужчины сознание сохранено, речь замедлена, нарастает сонливость, кожные покровы бледные с мраморным оттенком, дыхание и пульс замедлены слабо определяющие, пальцы ног и рук пострадавший не чувствует.

Определите характер полученной травмы, составьте алгоритм действий по оказанию первой помощи.

8. Женщина открывала бутылку с раствором соляной кислоты и выронила ее. В результате кислота попала на переднюю поверхность правой голени и стопы.

Определите характер полученной травмы, составьте алгоритм действий по оказанию первой помощи.

Разработайте алгоритм действий по оказанию первой помощи пострадавшим. На основе внешних признаков и поведения пострадавших определите их психическое состояние и разработайте меры первой психологической помощи.

4. На перекрестке улиц Обручева и Академика Волгина произошло столкновение легкового автомобиля ВАЗ 2109 со скутером, в результате пострадали водитель и пассажир скутера. Водитель в сознании, жалуется на боли в области правой голени, движения в ноге сохранены, брюки в области голени пропитаны кровью. При осмотре – множество ссадин на руках, рана на голени, кровотечение равномерной струей. В поведении отмечается возбуждение, совершает немотивированные движения, мечется по проезжей части, пытается останавливать проходящий транспорт, на спокойное обращение к нему не реагирует. Пассажир лежит рядом со скутером, без сознания. При осмотре дыхание и пульс отсутствует, видимых повреждений нет.

Разработайте алгоритм действий по оказанию первой помощи пострадавшим. На основе внешних признаков и поведения пострадавших определите их психическое состояние и разработайте меры первой психологической помощи.

7. Около 11 часов в районе гипермаркета «Петрович» (ул. Новорязанское шоссе) на нерегулируемом пешеходном переходе а/м ВАЗ 2110 совершил наезд на пешехода. Пешеход мужчина 25–30 лет. При столкновении удар пришелся по левой стороне тела пешехода («бамперная травма»). К моменту приезда экипажа ДПС ГИБДД (25 минут) пешеход лежит в нескольких метрах от пешеходного перехода. Сознание сохранено, в неподвижной позе на спине, ноги согнуты в коленях и разведены в стороны. Жалуется на боли в области таза и живота. Кожные покровы бледные, влажные, пульс учащенный, слабого наполнения. На происходящее вокруг мужчина не реагирует, на вопросы отвечает невпопад или молчит. Взгляд – неподвижный, отрешенный, периодически закрывает глаза и на обращение окружающих не реагирует. Водитель от резкого торможения ударился головой о боковую стойку, жалобы на головные боли, головокружение, небольшая рана в области лба.

Разработайте алгоритм действий по оказанию первой помощи пострадавшим. На основе внешних признаков и поведения пострадавших определите их психическое состояние и разработайте меры первой психологической помощи.

8. Около 21 часа в районе магазина «Пятерочка» (ул. Октябрьский проспект, дом 5, г. Люберцы) а/м ВАЗ 2109 совершил столкновение с углом дома. Угрозы для сотрудника и пострадавших нет. Водитель мужчина 55–60 лет. Ударился грудью о руль. Сидит на водительском кресле. Лицо бледное, одышка, кашель. В области груди слева одежда пропитана кровью. На правом предплечье рана со слабым кровотечением темной кровью. При осмотре – рана груди с пузырящимся на выдохе кровотечением. Пассажир сидит на заднем сиденье, жалоб не предъявляет, из автомобиля выходить не хочет.

Разработайте алгоритм действий по оказанию первой помощи пострадавшим. На основе внешних признаков и поведения пострадавших определите их психическое состояние и разработайте меры первой психологической помощи.

9. В 15.20 ч. на перекрестке ул. Генерала Кузнецова и Октябрьский проспект, а/м Ауди совершил столкновение с мотоциклистом. Угрозы для сотрудника и пострадавших нет. Мотоциклист сидит, опершись о крыло автомобиля, пытается зажать рану на правом бедре руками. Сквозь пальцы просачивается ярко-алая кровь. При осмотре в области средней трети бедра – пульсирующее кровотечение алой кровью, под пострадавшим расплывается лужа крови. Шлем, мотоциклист снял самостоятельно. Водитель автомобиля: сидит на корточках рядом с пострадавшим. Видимых повреждений нет. Лицо бледное, покрыто потом. Жалуется на боли за грудиной.

Разработайте алгоритм действий по оказанию первой помощи пострадавшим. На основе внешних признаков и поведения пострадавших определите их психическое состояние и разработайте меры первой психологической помощи.

ТЕСТ

1. Основными признаками клинической смерти являются:

- а) отсутствие сознания, дыхания и кровообращения;
- б) отсутствие сознания, редкое поверхностное дыхание;
- в) отсутствие пульса на сонных артериях;
- г) широкие зрачки без реакции на свет.

2. Какие этапы входят в первичную сердечно-лёгочную реанимацию:

- а) восстановление проходимости дыхательных путей, искусственная вентиляция лёгких, непрямой массаж сердца;
- б) очистительная клизма, восстановление проходимости дыхательных путей;
- в) вызов бригады скорой медицинской помощи, очищение ротоглотки, прямой массаж сердца;
- г) все перечисленное неверно.

3. К ранним симптомам биологической смерти относится:

- а) помутнение роговицы и деформация зрачка при надавливании на глазное яблоко;
- б) отсутствие реакции на болевые раздражители;
- в) появление трупного окоченения;
- г) верно все вышеперечисленное.

4. Сердечно-лёгочную реанимацию могут проводить:

- а) только врачи и медицинские работники;
- б) все лица, оказавшиеся рядом с пострадавшим;
- в) только врачи и медицинские сестры реанимационных бригад скорой помощи;
- г) врачи-реаниматологи.

5. Каким должно быть оптимальное число участников реанимации:

- а) один человек;
- б) два человека;
- в) три человека;
- г) пять человек.

6. О правильном проведении искусственного дыхания методом «рот в рот» судят по:

- а) пульсации на крупных сосудах;
- б) подъёму грудной клетки;
- в) количеству вдуваемого воздуха;
- г) свободной проходимости дыхательных путей.

7. При проведении непрямого массажа сердца давление на грудину взрослого человека производят:

- а) двумя ладонями, помещёнными одна на другую;
- б) кулаком;
- в) тремя пальцами;
- г) одним пальцем.

8. Назовите главный признак восстановления сердечной деятельности при проведении сердечно-лёгочной реанимации:

- а) появление пульса на сонных артериях;
- б) появление у пострадавшего самостоятельного дыхания;
- в) восстановление сознания у пострадавшего;
- г) сужение зрачков и появление их реакции на свет.

9. Прекращение реанимационных мероприятий осуществляется только:

- а) при неэффективности реанимационных мероприятий в течение 30 минут;
- б) при неэффективности реанимационных мероприятий в течение 15 минут;
- в) при отсутствии рефлекторных ответов на все виды раздражителей;
- г) врачом после его прибытия на место происшествия и оценки результатов проводимой реанимации.

10. Реанимационные мероприятия не проводятся:

- а) при наступлении клинической смерти на фоне травм, несовместимых с жизнью;
- б) при отсутствии рефлекторных ответов на все виды раздражителей;
- в) при отсутствии пульса, дыхания и артериального давления;
- г) если клиническая смерть наступила вследствие поражения электрическим током.

11. Клинические признаки остановки кровообращения:

- а) отсутствие сознания, отсутствие пульса на крупных артериях, расширение зрачков и отсутствие их реакции на свет, синюшность кожи;
- б) остановка дыхания, резкая бледность кожных покровов, нарастающая синюшность кожи, нитевидный пульс, выраженное снижение частоты пульса;
- в) резко наступающая слабость, нарушение сознания, нитевидный пульс, синюшность кожи;
- г) отсутствие сознания, синюшность видимых слизистых оболочек и кожных покровов, учащенное дыхание, глухость сердечных тонов, частый пульс.

12. Какие меры предпринимаются в первую очередь при нарушениях кровообращения:

- а) начинается введение лекарств;
- б) начинают проводить непрямой массаж сердца;
- в) начинают проводить искусственную вентиляцию лёгких;
- г) если нет остановки сердца, пострадавшему обеспечивают покой и вызывают врача.

13. Какое время считается критическим для восстановления функции коры головного мозга при проведении реанимационных мероприятий:

- а) 20 минут;
- б) 30 минут;
- в) 5 минут;
- г) 10 минут.

14. Клиническую смерть констатируют в момент:

- а) потери сознания;
- б) потери сознания и нарушения дыхания;
- в) потери сознания и полного мышечного расслабления;
- г) остановки кровообращения и дыхания.

15. Какова цель прекардиального удара:

- а) восстановление работы сердца;
- б) перелом грудины для более эффективного массажа сердца;
- в) приведение пострадавшего в сознание;
- г) в первую помощь не входит.

16. По каким признакам судят о правильном проведении прямого массажа сердца:

- а) по количеству сломанных ребер;
- б) по появлению пульса на сонных артериях;
- в) по расположению рук на груди;
- г) по изменению цвета ногтевых лож на нижних конечностях.

17. При ДТП чаще всего повреждаются следующие отделы позвоночника:

- а) крестцово-копчиковый;
- б) шейный;
- в) поясничный;
- г) грудной.

18. Пострадавшего с поражением шейного отдела позвоночника нельзя транспортировать:

- а) на боку;
- б) на щите;
- в) на животе;
- г) на спине.

19. Признаками повреждения спинного мозга на шейном уровне при дорожно-транспортном происшествии являются:

- а) частый кашель;
- б) психомоторное возбуждение с попытками убежать;
- в) высокая температура и частый жидкий стул;
- г) отсутствие самостоятельных движений в ногах и руках.

20. Перекладывание пострадавшего с повреждением шейного отдела позвоночника и спинного мозга производится:

- а) поворотом на бок;
- б) перекладыванием в один прием при помощи 3-5 человек с обязательным поддерживанием головы;
- в) приданием «позы лягушки»;
- г) посадкой в кресло с приподнятым изголовьем.

21. Первоочередными задачами при оказании помощи пострадавшему с позвоночно-спинномозговой травмой являются:

- а) поддержка дыхания и кровообращения и обеспечение иммобилизации позвоночника с тем, чтобы предупредить дальнейшее повреждение спинного мозга;
- б) поворот пострадавшего на живот;
- в) посадка в кресле с приподнятым изголовьем;
- г) укладка пострадавшего на живот на твёрдую поверхность и поворот головы вправо.

22. Признаками повреждения позвонков и спинного мозга являются:

- а) острая боль в спине при глубоком вдохе и «хруст» в грудной клетке;
- б) сердцебиение или перебои в работе сердца;
- в) частые позывы к мочеиспусканию и частый жидкий стул;
- г) острая боль в спине при попытках движения, отсутствие движения и кожной чувствительности в ногах.

23. При переломах позвоночника или подозрении на них пострадавшего нельзя:

- а) обездвиживать для иммобилизации позвоночника;
- б) укладывать в горизонтальное положение на спине;
- в) сажать или поднимать на ноги;
- г) укладывать на ровную твёрдую поверхность.

24. При переломах позвоночника или подозрении на них пострадавшего необходимо:

- а) усадить в кресло-каталку и назначить обильное питьё;
- б) обеспечить покой, горизонтальное положение на спине на ровной и твёрдой поверхности;
- в) обеспечить вертикальное положение у стенки, дать обезболивающие средства;
- г) уложить пострадавшего на правый бок с приведенными к животу коленями.

25. Для перелома ребер характерно:

- а) сильные боли в месте перелома;
- б) усиление боли при движении;
- в) резкое усиление боли с рефлекторной задержкой дыхания на вдохе;
- г) все ответы верные.

26. Для доступа к ране при повреждении мягких тканей одежду пострадавшего принято:

- а) снимать;
- б) не снимать;
- в) разрезать и отодвигать в сторону от раны;
- г) разрезать, не отодвигая в сторону от раны.

27. Транспортировать пострадавших с ранением в области живота в лечебное учреждение необходимо в положении:

- а) лёжа на животе;
- б) полусидя;
- в) лёжа на спине с приподнятой верхней частью туловища и согнутыми в коленях ногами;
- г) стоя.

28. Пузыри не образуются при ожогах:

- а) I степени;
- б) II степени;
- в) IIIA степени;
- г) IIIB степени.

29. Укажите правильное определение понятия «кровотечение»:

- а) движение крови по кровеносным сосудам;
- б) движение крови к сердцу по венам;
- в) движение крови от сердца по артериям;
- г) истечение крови из кровеносных сосудов при нарушении целостности их стенки.

30. При каком кровотечении кровь алого цвета, бьёт фонтаном или пульсирующей струёй:

- а) капиллярном;
- б) венозном;
- в) паренхиматозном;
- г) артериальном.

31. Укажите характерный признак венозного кровотечения:

- а) кровоточивость всей раневой поверхности;
- б) истечение крови пульсирующей струёй;
- в) истечение крови тёмно-вишневого цвета постоянной струёй;
- г) медленное истечение крови (каплями).

32. При каком кровотечении незначительно кровоточит вся раневая поверхность:

- а) артериальном;
- б) венозном;
- в) капиллярном;
- г) смешанном.

33. При каком кровотечении кровь изливается во внешнюю среду:

- а) наружном;
- б) внутреннем;
- в) паренхиматозном;
- г) скрытом.

34. При каком виде кровотечения у пострадавшего при кашле выделяется алая пенная кровь:

- а) желудочном;
- б) легочном;
- в) носовом;
- г) кишечном.

35. С чего начинать остановку артериального кровотечения при оказании первой помощи:

- а) с выяснения паспортных данных пострадавшего;
- б) с выяснения обстоятельств дорожно-транспортного происшествия;
- в) с подготовки жгута или жгута-закрутки;
- г) с пальцевого прижатия.

36. Укажите, какой из перечисленных методов остановки наружного артериального кровотечения относится к временным:

- а) перевязка сосуда на протяжении;
- б) пальцевое прижатие артерии;
- в) наложение сосудистого шва;
- г) перевязка сосуда в ране.

37. Выберите из указанных методов остановки наружного артериального кровотечения способ временной остановки:

- а) перевязка сосуда на протяжении;
- б) перевязка сосуда в ране;
- в) наложение жгута;
- г) наложение сосудистого шва.

38. Каково максимальное время нахождения жгута на теле летом:

- а) 30 мин;
- б) 60 мин;
- в) 2 ч;
- г) 3 ч.

39. Каково максимальное время нахождения жгута на теле зимой:

- а) 30 мин;
- б) 60 мин;
- в) 2 ч;
- г) 3 ч.

40. В какую очередь подлежат эвакуации в лечебное учреждение лица, пострадавшие в ДТП, с наложенным кровоостанавливающим жгутом:

- а) в первую;
- б) во вторую;
- в) в третью;
- г) не подлежат эвакуации.

41. Что является средством сообщения при проведении аварийно-спасательных работ на месте ДТП:

- а) крик;
- б) размахивание руками (флажки, красная ткань);
- в) средства связи (рация, телефон и т.д.);
- г) звуковой сигнал.

42. Способ транспортировки пострадавших с переломами костей таза:

- а) транспортировать пострадавшего с переломом костей таза следует сидя с приподнятыми и разведенными в сторону ногами;
- б) транспортировать пострадавшего с переломом костей таза следует лежа на жесткой поверхности (фанера, щит), с согнутыми в коленях ногами, разведёнными в стороны бёдрами, с валиком под коленями;
- в) транспортировать пострадавшего с переломом костей таза следует лежа на мягкой поверхности, с вытянутыми ногами;
- г) транспортировать пострадавшего с переломом костей таза следует в полусидячем положении с использованием мягкой поверхности, зафиксировав позвоночный ствол.

43. В количественном отношении автодорожные травмы среди несчастных случаев занимают:

- а) первое место;
- б) второе место;
- в) третье место;
- г) четвертое место.

44. Что утяжеляет степень тяжести травмы при ДТП и увеличивает смертность:

- а) марка автомобиля;
- б) техническое состояние автомобиля;
- в) отсутствие подушек безопасности, отсутствие ремней безопасности, перевозка детей без детских кресел, превышение скоростного режима, алкогольное и наркотическое опьянение;
- г) погодные условия.

45. При закрытых переломах транспортная иммобилизация:

- а) обязательна;
- б) желательна;
- в) необязательна;
- г) невозможна.

46. Первая помощь при открытом переломе костей конечностей включает:

- а) наложение транспортных шин;
- б) наложение жгута;
- в) остановку кровотечения, закрытие раны стерильной повязкой, транспортную иммобилизацию;
- г) применение гипотермического пакета.

47. Первая помощь при закрытом переломе костей конечностей включает:

- а) остановку кровотечения, закрытие раны стерильной повязкой;
- б) наложение жгута;
- в) применение гипотермического пакета;
- г) транспортную иммобилизацию.

48. Какой механизм травмы характерен для повреждения головы:

- а) удар по голове тяжелым предметом;
- б) падение с высоты;
- в) дорожно-транспортное происшествие;
- г) все выше перечисленное.

49. Первая помощь при сотрясении головного мозга включает:

а) придание пострадавшему горизонтального положения, холод на голову;

б) придание пострадавшему сидячего положения;

в) наложение асептической повязки;

г) не требует первой помощи.

50. Что характерно для закрытой черепно-мозговой травмы:

а) наличие отломков костей черепа в ране;

б) кровотечение из уха;

в) головная боль, тошнота, наличие кровоподтеков и синяков на голове;

г) кровотечение из уха, носа.

ЛИТЕРАТУРА

1. Конституция Российской Федерации : принята 12 декабря 1993 г. – URL: <http://www.consultant.ru> (дата обращения 17.04.2025).
2. Уголовный кодекс Российской Федерации. – URL: <http://www.consultant.ru> (дата обращения 21.03.2025).
3. Кодекс Российской Федерации об административных правонарушениях. – URL: <http://www.consultant.ru> (дата обращения 09.05.2025).
4. О полиции : Федеральный закон Российской Федерации от 7 февраля 2011 г. № 3-ФЗ. – URL: <http://www.consultant.ru> (дата обращения 14.04.2025).
5. Об основах охраны здоровья граждан Российской Федерации : Федеральный закон Российской Федерации от 21 ноября 2011 г. № 323-ФЗ. – URL: <http://www.consultant.ru> (дата обращения 05.05.2025).
6. Об утверждении перечня состояний при которых оказывается первая помощь и перечня мероприятий по оказанию первой помощи : приказ Минздравсоцразвития России от 03.05.2024 № 220н – URL: <http://www.consultant.ru> (дата обращения 28.04.2025).
7. Атлас инспектора ДПС по оказанию первой помощи. – Москва : ГАЛО БУБНОВ, 2009.
8. Белов, В. Г. Первая медицинская помощь : учебное пособие / В. Г. Белов, З. Ф. Дудченко. – Санкт-Петербург : Санкт-Петербургский государственный институт психологии и социальной работы, 2014. – 1433 с. – URL: <http://www.iprbookshop.ru/2984>. – ЭБС «IPRbooks».
9. Бурцев, С. П. Первая медицинская помощь : учебное пособие / С. П. Бурцев, К. Ю. Рыженькова. – Москва : Московский гуманитарный университет, 2012. – URL: <http://www.iprbookshop.ru/14526>. – ЭБС «IPRbooks».
10. Величко, Н. Н. Первая медицинская помощь : учебник / Н. Н. Величко, Л. А. Кудрич. – Москва : ЦОКР МВД России, 2008.
11. Величко, В. Н. Основы доврачебной помощи / В. Н. Величко, А. Е. Цикулин. – Москва, 2006.
12. Доврачебная помощь при ДТП : иллюстрированный каталог. – Москва : Третий Рим, 2005.
13. Зюзин, В. А. Атлас для сотрудников органов внутренних дел по оказанию первой помощи / В. А. Зюзин. – Москва, 2022. – С. 117.
14. Зюзин, В. А. Памятка для сотрудников органов внутренних дел по оказанию первой помощи / В. А. Зюзин. – Москва, 2022. – С. 45.

15. Зюзин, В. А. Первая помощь : пособие / В. А. Зюзин. – Москва, 2022. – С. 77.
16. Медицинская помощь пострадавшим с автодорожной травмой на территории Московской области : учебно-методическое пособие. – Москва : Моники, 2010.
17. Николенко, В. Н. Первая доврачебная медицинская помощь / В. Н. Николенко. – Москва : Академия, 2006.
18. Никонова, В. С. Первая доврачебная помощь : учебное пособие / В. С. Никонова. – Самара : РЕАВИЗ, 2012. – 42 с.
19. Оказание первой помощи : практическое пособие. – Москва, 2010.
20. Оптимизация развития и совершенствования практических навыков оказания первой помощи для лиц, принимаемых на службу в органы внутренних дел и курсантов образовательных учреждений МВД России : учебно-методическое наглядное пособие / В. А. Зюзин, О. А. Мальцева, Н. В. Маслов, Е. В. Воробьева. – Москва, 2020. – 111 с.
21. Основы первой помощи : пособие / В. А. Зюзин, Л. И. Дежурный, Г. В. Неудахин, А. Ю. Закурдаева. – Москва : ГУ МВД России по г. Москва, 2022. – С.77.
22. Основы первой помощи : сборник задач / В. А. Зюзин, О. А. Мальцева, Е. А. Трусова, В. В. Остробородов. – Орел : Орловский юридический институт МВД России имени В.В. Лукьянова, 2015. – С. 47.
23. Основы первой помощи : учебно-методические пособие / В. А. Зюзин, Л. И. Дежурный, Г. В. Неудахин, А. Ю. Закурдаева. – Москва : ГУ МВД России по г. Москва, 2016. – С. 198.
24. Первая медицинская помощь пострадавшим в дорожно-транспортных происшествиях : учебно-методическое пособие для водителей и сотрудников служб, участвующих в ликвидации последствий ДТП. – Пермь, 2007.
25. Первая помощь : курс лекций / сост. Г. Г. Жигалова. – Ставрополь : СФ КРУ МВД России, 2013.
26. Первая помощь : учебник для водителей / ред. В. Г. Авдеева. – Москва : Институт проблем управления здравоохранением, 2009. – 177 с.
27. Приемы оказания первой медицинской помощи пострадавшим в дорожно-транспортных происшествиях. – Москва, 2008.
28. Сборник ситуационных задач : учебное пособие для водителей. – Москва, 2009.
29. Свидерский, О. А. Первая медицинская помощь при угрожающих жизни состояниях : учебное пособие / О.А. Свидерский, Н.В. Баянина. –

Самара : Реавиз, 2012. – 113с. – URL: [http:// www.iprbookshop.ru/10174](http://www.iprbookshop.ru/10174). - ЭБС «IPRbooks».

30. Субботин, Л. И. Первая помощь : учебно-методическое пособие для преподавателей дисциплины «Первая помощь» / Л. И. Субботин, В. Г. Авдеева, Т. Г. Петий. – Пермь : Ника, 2010.

31. Тузов, А. И. Оказание сотрудниками органов внутренних дел первой помощи пострадавшим : памятка / А. И. Тузов. – Москва : ДГСК МВД России, 2011.

Учебное издание

Щеголева Татьяна Викторовна,
кандидат педагогических наук

Клочко Юлия Витальевна,
кандидат психологических наук, доцент

Карпунина Екатерина Сергеевна,
кандидат экономических наук

Зюзин Вячеслав Анатольевич

ОКАЗАНИЕ ПЕРВОЙ ПОМОЩИ СОТРУДНИКАМИ ОРГАНОВ ВНУТРЕННИХ ДЕЛ

Редактор, технический редактор Е.В. Скрипкина

Подписано в печать 24.09.2025.
Формат 60x84 1/16. Объем 1,8 уч.-изд. л.
Тираж 150 экз. Заказ 24/25. Цена договорная

Федеральное государственное казенное учреждение
дополнительного профессионального образования
«Всероссийский институт повышения квалификации сотрудников
Министерства внутренних дел Российской Федерации»

142007, Московская область, г. Домодедово,
микрорайон Авиационный, ул. Пихтовая, д. 3