



УДК 159.99



**Ольга Ивановна
ТИТОВА,**

доцент кафедры гуманитарных и социально-экономических дисциплин Сибирского юридического института МВД России (г. Красноярск), кандидат психологических наук, доцент
944058@mail.ru



**Александр Андреевич
БЕКК,**

заместитель начальника отдела морально-психологического обеспечения – начальник отделения (отделение психологической работы) Сибирского юридического института МВД России (г. Красноярск)

bekk.79@mail.ru



**Кристина Витальевна
КАРКУНОВА,**

магистрант Красноярского государственного педагогического университета имени В.П. Астафьева (г. Красноярск)

karkunova1993@mail.ru

ПСИХОЛОГИЧЕСКИЕ АСПЕКТЫ АДАПТАЦИИ ИНОСТРАННЫХ СТУДЕНТОВ В ПЕРИОД ОБУЧЕНИЯ В ЮРИДИЧЕСКОМ ВУЗЕ

PSYCHOLOGICAL ASPECTS OF FOREIGN STUDENTS' ADAPTATION DURING THE PERIOD OF TRAINING AT A LEGAL HIGHER EDUCATIONAL INSTITUTION

В статье на основе анализа данных эмпирического исследования иностранных обучающихся юридического вуза представлены возможные направления психолого-педагогического сопровождения, реализация которых позволяет повысить успешность адаптации иностранных студентов в период обучения.

On the basis of the data of empirical research the article presents possible directions of psychopedagogical support of foreign students of legal educational institution which contribute to their successful adaptation during the period of their training.

Ключевые слова: социальная адаптация, иностранные студенты, юридический вуз

Keywords: social adaptation, foreign students, legal educational institution.

В современных социально-политических и социально-экономических условиях ориентация на интернационализацию образовательной деятельности для многих высших учебных заведений становится одной из ключевых стратегических задач. Разработка и реализация международных образовательных программ, совместных научно-исследовательских проектов, обмен студентами и преподавателями обеспечивают высшему учебному заведению включение в международное образовательное пространство. [2; 3]

Количество иностранных студентов – один из показателей востребованности вуза в мировой системе подготовки кадров, и, как показывают данные специально проведенного социологического исследования, пока по этому показателю российские вузы весьма уступают в конкурентоспособности вузам лидирующих стран. [1] Вместе с тем следует отметить, что число студентов, прибывающих для обучения из-за рубежа, постепенно увеличивается, этому способствует в том числе то, что в рамках ежегодного общероссийского мониторинга де-



тельности учреждений высшего образования доля иностранных обучающихся выступает одним из критериев эффективности/неэффективности образовательного учреждения.

Разработанность проблемы адаптации иностранных студентов к высшей школе России характеризуется значительной неравномерностью. Проблема адаптации иностранных студентов представлена в российской литературе рядом диссертационных работ в области гуманитарных и медико-биологических наук, монографий и множеством научных статей, анализирующих данную проблему на примере вузов, принимающих на обучение иностранных студентов. [2; 3; 5] Изучались вопросы правового регулирования подготовки иностранных граждан в вузах Министерства внутренних дел Российской Федерации. [4] В то же время вопросы социальной адаптации иностранных обучающихся в условиях подготовки в образовательной системе правоохранительных органов изучены в настоящее время относительно мало.

В чем, собственно, заключается психологическая проблематика адаптации иностранных студентов к обучению вообще и к обучению в юридическом вузе в частности? К обсуждению результатов изучения этого вопроса мы и обращаемся в данной статье.

Иностранные студенты, являясь представителями различных культур, психологически могут сильно отличаться от наших соотечественников, и это должны осознавать профессорско-преподавательский состав, руководство курса, сотрудники, учебно-вспомогательный персонал, с которым иностранные студенты взаимодействуют в процессе обучения, чтобы поведение иностранных студентов не воспринималось ими странным и непонятным, а ценности и нормы иной культуры не вызывали неприятие. Это позволяет не только признать, но и принять различия, избавиться от предрассудков и негативных стереотипов, связанных с представителями иных этнических культур. [2]

В начальный период адаптации иностранный студент находится в ситуации повышенного психоэмоционального напряжения, что обусловлено целым рядом обстоятельств, таких как:

- информационная перенасыщенность на всех уровнях (как в учебном процессе, так и вне его);

- эмоциональная перегрузка (новые связи, коммуникации, языковой барьер и пр.);

- адаптация на бытовом уровне (самостоятельность в распределении бюджета, самообеспечение и самообслуживание).

В юридическом вузе к этому добавляются еще и обязательное на первых курсах обучения проживание в условиях общежития, формат которого отличается от гражданских вузов, регламентация взаимодействия обучающихся с профессорско-преподавательским составом и руководством курса в рамках иерархии специальных званий, субординации, исполнение отдельных служебных обязанностей, в том числе несение суточных нарядов. Все это, с одной стороны, моделирует условия будущей профессионально-служебной деятельности сотрудника правоохранительных органов, иностранного государства в том числе, повышая тем самым качество подготовки, а с другой – является дополнительной нагрузкой на адаптивные способности обучающегося.

Перечисленные особенности иностранных обучающихся и ряд других являются источниками тех трудностей, которые иностранный студент особенно остро испытывает в первый год пребывания в новой стране. Особенность социальной ситуации развития иностранного студента состоит в том, что, приезжая в другую страну, он вынужден усваивать новые культурные образцы для успешного функционирования в качестве члена принимающего сообщества. Сложившиеся в предшествующие периоды жизни образцы и схемы поведения не всегда применимы в новой среде, поэтому требуются время и определенные усилия по преодолению барьеров и встраиванию в новую социокультурную среду. [3]



Обозначенные трудности могут быть сгруппированы следующим образом:

– адаптационные трудности на различных уровнях: языковом, понятийном, нравственно-информационном, климатическом, бытовом, коммуникативном;

– психофизиологические трудности, связанные с переустройством личности в условиях начальной адаптации и вхождением в новую макро- (этносоциальную и этнокультурную) и микро- (межнациональную по горизонтали и управляемую по вертикали) среду;

– учебно-познавательные трудности, связанные в первую очередь со спецификой обучения в высшей школе, с языковым барьером при восприятии информации на учебных занятиях, а также с преодолением различий в системах образования, с адаптацией к новым требованиям и системе контроля знаний в юридическом вузе, к организации учебного процесса, который строится на принципах саморазвития личности, "выращивания" знаний, привития навыков самостоятельной работы;

– коммуникативные трудности как по вертикали – с администрацией учебного заведения, с офицерским составом, реализующим учебно-воспитательные функции в юридическом вузе, с преподавателями и сотрудниками, так и по горизонтали – в процессе межличностного общения внутри межнациональной малой учебной группы, курса и вуза в целом, в общезитии, на улице, в магазинах и т.д.;

– бытовые трудности, связанные с низким уровнем самостоятельности, недостаточно сформированными навыками самостоятельного принятия решений и разрешения возникающих затруднений.

Все эти группы трудностей взаимообусловлены, они своим возникновением отражают протекание непосредственно самого процесса адаптации, которая сопряжена с психическими, личностными, эмоциональными, интеллектуальными, физическими нагрузками, что и подтверждается соответствующими исследованиями в этой области. [3]

С целью изучения психологической картины адаптации иностранных студентов, обучающихся в Сибирском юридическом институте нами был проанализирован ряд личностных характеристик, способных влиять на эффективность адаптации иностранных обучающихся в период их обучения в правоохранительном вузе. Эмпирической основой исследования стали результаты психологической диагностики, которую обучающиеся проходят в рамках психологического обеспечения подготовки кадров для правоохранительных органов. Выборка представлена иностранными студентами первого курса в количестве 85 человек. Сбор эмпирических данных проводился на протяжении нескольких лет в первый месяц после начала обучения в вузе, соответственно – в первом семестре учебного года.

В качестве диагностического инструментария использовались методики в модификации К. Сугоняева из аппаратно-программного диагностического комплекса "Мультипсихометр": анкета "Прогноз" (В.Ю. Рыбников), индивидуально-типологический опросник "ИТО+" (Л.Н. Собчик), многоуровневый личностный опросник "МЛО-Адаптивность" (А.Г. Маклаков, С.В. Чермянин), методика "Личностный профиль" (Г.Айзенк).

Сразу отметим, что большинство параметров, измеряемых с помощью перечисленных психодиагностических методик, находятся у иностранных обучающихся в пределах нормы.

Вместе с тем проведенный анализ данных психологической диагностики позволил выделить несколько шкал: "нервно-психическая устойчивость", "социализация", "волевой контроль поведения", "депрессия", общая картина психологических проявлений по которым у иностранных обучающихся обладает некоторыми особенностями (см. рис. 1).

Так, более чем у четверти иностранных обучающихся (27%) на момент проведения диагностики отмечаются низкие показатели по шкале "нервно-психическая устойчи-

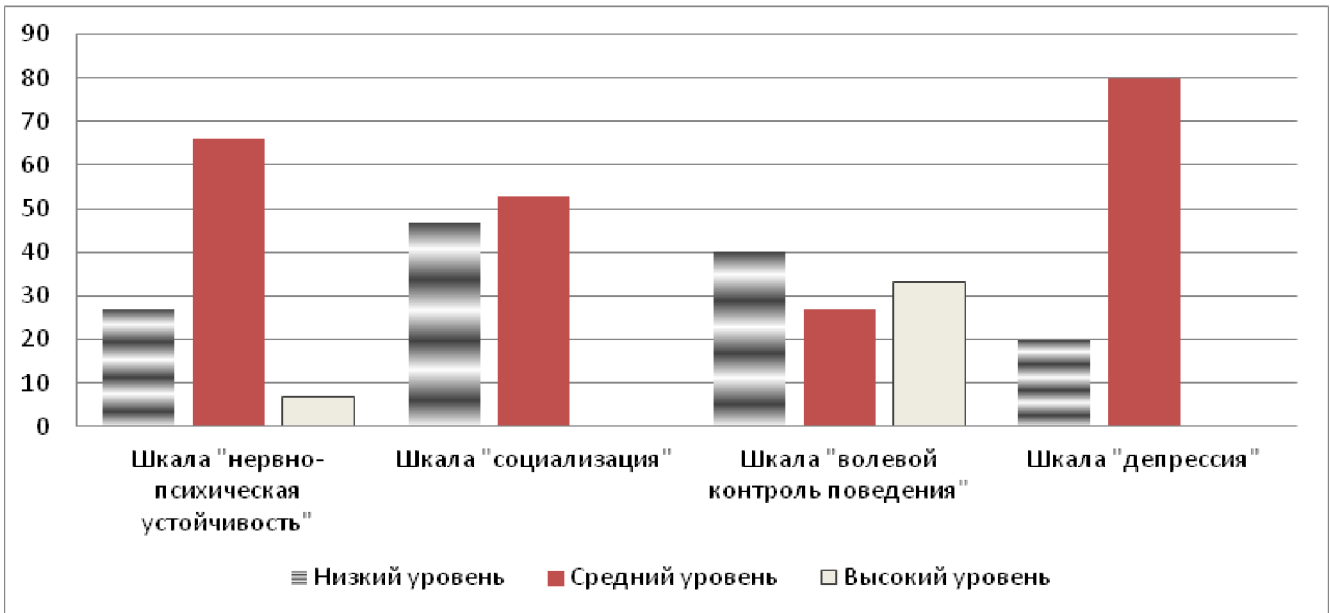


Рис. 1. Распределение показателей по шкалам, отражающим личностные факторы адаптации иностранных обучающихся на начальном этапе обучения в вузе

вость", что в стрессовых ситуациях может проявляться в недостаточно продуманных поступках и высказываниях, в поведении, эмоциональных проявлениях в отношениях с окружающими, повышенном уровне тревожности, снижении адекватности самооценки и восприятия окружающей действительности.

Почти у половины иностранных обучающихся (47%) наблюдаются низкие показатели по шкале "социализация", что может проявляться в том, что они не всегда готовы следовать общественным стандартам, склонны к сомнениям относительно норм и правил, принятых в обществе (принимают их с оговорками), могут проявлять неконформность в поведении, стремятся избежать ответственности, не склонны к принятию критических замечаний в свой адрес, представления о границах дозволенного и этически приемлемого несколько размыты.

У 40% иностранных обучающихся отмечаются низкие показатели по шкале "волевой контроль поведения", что создает предрасположенность в стрессовых ситуациях к импульсивной реализации в поведении негативных эмоций, нежеланию или неспособности контролировать поведенческие проявления эмоциональных реакций, к сдерживанию своих потребностей и

чувственных влечений, повышению психоэмоционального напряжения в общении.

У 80% обучающихся на момент диагностики показатели по шкале "депрессия" выражены на среднем уровне, что при неблагоприятных внешних условиях, частых негативных событиях может способствовать таким проявлениям, как повышенная ранимость, недооценка своих возможностей, знаний и способностей, болезненное переживание любых жизненных неудач.

Таким образом, полученные данные позволяют утверждать, что части иностранных студентов свойственны психологические характеристики, наличие которых с высокой долей вероятности может создавать препятствия для их более успешной социальной и социально-психологической адаптации к новому внешнему окружению и условиям учебной и служебной деятельности, к системе отношений и т.п.

Вместе с тем следует отметить, что сделанные нами выводы носят предварительный характер и требуют дальнейшего уточнения в связи с необходимостью дополнительного изучения возможностей и ограничений используемых психодиагностических методик в работе с иностранными гражданами.



На основе проведенного теоретического и эмпирического изучения проблем, с которыми сталкиваются иностранные студенты в период адаптации к обучению в вузе, практик обеспечения межкультурного взаимодействия, существующих в отдельных российских вузах, мы полагаем, что психолого-педагогическое сопровождение учебно-воспитательной работы с иностранными студентами в период их обучения в вузе может включать в себя несколько направлений деятельности. Так, реализуемые в настоящее время в нашем вузе формы организационно-педагогической и организационно-воспитательной работы – организация дополнительных консультаций для иностранных обучающихся, увеличение объема времени на самостоятельную подготовку, вовлечение в общеинститутские культурно-массовые и досуговые мероприятия (совместно с русскоязычными обучаемыми) и т.д. – могли бы быть дополнены такими направлениями деятельности, как психологическая диагностика, развивающая деятельность, психологическое просвещение и психопрофилактика, психологическое консультирование.

1. *Психологическая диагностика* (здесь и далее курсив наш. – О.Т., А.Б., К.К.) направлена на оценку адаптационного потенциала студента, его стиля взаимодействия с другими людьми и других личностных характеристик, способных влиять на эффективность адаптации в иной социокультурной среде. Психологическая диагностика может проводиться как плановая превентивная мера для оказания психологической поддержки как в первые недели обучения в вузе, так и по запросу обучающегося, преподавателей, руководства курсов, кураторов учебных групп, и тогда она выступает подготовительным этапом консультационной, развивающей, профилактической, а также, возможно, и психокоррекционной работы. Психологическая диагностика в работе с иностранными студентами должна быть преимущественно основана на применении качественных методов исследования, таких как беседа, наблюдение, экспертное оценивание, групповая

дискуссия, игровые методы, проективные методы исследования личности и группы. Отметим, что в настоящее время реализация этого направления в отношении иностранных студентов юридического вуза ограничена в силу необходимости получения специального разрешения и добровольного согласия на ее проведение.

2. *Развивающая деятельность* предполагает работу по созданию ресурсов развития в образовательном процессе, может реализовываться через тренинги, через использование интерактивных методов на учебных занятиях, через консультирование. Соответственно, в психологической работе с иностранными студентами эта деятельность может включать в себя тренинги на развитие коммуникативной компетентности, тренинги межкультурной компетентности, тренинги по саморегуляции, тренинги конфликтной компетентности, занятия, направленные на освоение приемов мнемоники, которые бы способствовали более эффективному запоминанию материала.

3. *Психологическое просвещение и психопрофилактика* в работе с иностранными студентами представляют собой деятельность по формированию этнопсихологической компетентности у обучающихся, профессорско-преподавательского состава, административно-управленческого персонала, учебно-вспомогательного персонала, в том числе она может быть направлена на формирование потребности в психологических знаниях об этнопсихологических особенностях обучающихся, об особенностях национального характера, особенностях межкультурной коммуникации и желания использовать эти знания для адаптации в новых социокультурных условиях, в интересах собственного развития (со стороны иностранных студентов), а также для создания психологически комфортного образовательного пространства на учебных занятиях и в институте в целом (со стороны сотрудников и работников института и русскоязычных студентов).

Для иностранных студентов психологическое просвещение включает разыгрывание ролевых ситуаций во взаимодействии с русскоязычными студентами, сотруднича-



ми, с которыми студент взаимодействует в социально-бытовых ситуациях; участие в мероприятиях, тренингах межкультурной компетентности, основанных на использовании технологии культурного ассимилятора.

4. *Психологическое консультирование* в работе с иностранными студентами в первую очередь может быть представлено личностным консультированием, целью которого может выступать оказание помощи в осознании причины возникших затруднений, в анализе и решении психологических проблем, связанных с собственными личностными особенностями, с отношениями, сложившимися в учебной группе и по месту проживания студента, а также в оказании помощи в формировании новых социальных установок и принятии личностных решений, в преодолении кризисных ситуаций и в достижении эмоциональной устойчивости, способствующих непрерывному личностному росту и саморазвитию.

В заключение отметим, что расширение академической мобильности зарубежных стран с Россией в рамках различных форм обучения иностранных студентов требует активного участия специалистов психолого-педагогического профиля в обеспечении предоставления образовательных услуг иностранным студентам. Это позволит обеспечить необходимый уровень адаптации иностранных студентов в новой социокультурной среде и системе образования, создать тем самым благоприятную основу: на этапе вузовского обучения для сохранения контингента иностранных студентов, а впоследствии, после возвращения иностранных обучающихся на Родину и трудоустройства в соответствии с полученной профессиональной подготовкой, для международного профессионального сотрудничества.

Библиографический список

1. Арефьев, А.Л. Иностранные студенты в российских вузах / А.Л.Арефьев, Ф.Э. Шереги. – М.: Центр социологических исследований, 2014.
2. Дрожжина, Д.С. Изучение адаптации иностранных студентов: дискуссия о методологии / Д.С. Дрожжина // Universitas. – 2013. – № 3. – Т. 1. – С. 33-47.
3. Иванова, М.А. Социально-психологическая адаптация иностранных студентов к высшей школе России : дис. ... докт. психол. наук / М.А. Иванова. – СПб., 2001.
4. Супрунов, А.Г. Проблемы правового регулирования обучения иностранных граждан в образовательных организациях Министерства внутренних дел Российской Федерации / А.Г. Супрунов, В.В. Цветков // Юридическая наука и практика: Вестник Нижегородской академии МВД России. – 2015. – № 2 (30).
5. Титова, О.И. Психологическое сопровождение иностранных студентов и его роль в обеспечении качества образования в поликультурной среде / О.И. Титова // Сибирский вестник специального образования. – 2015. – № 1 (14). – С. 98-102.