
Федеральное государственное казенное образовательное учреждение высшего образования «Сибирский юридический институт Министерства внутренних дел Российской Федерации»

Кафедра уголовного права и криминологии

Направление подготовки (специальность) Правоохранительная деятельность
НОСТЬ

ВЫПУСКНАЯ КВАЛИФИКАЦИОННАЯ РАБОТА

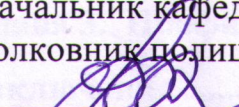
по теме:

**КРИМИНОЛОГИЧЕСКАЯ ХАРАКТЕРИСТИКА ПРЕСТУПНОСТИ
В СИБИРСКОМ ФЕДЕРАЛЬНОМ ОКРУГЕ**

Выполнил:

Слушатель группы П 1202
младший лейтенант полиции
Митупов Чимит Бадмаевич

Решение о допуске к защите:

К защите допускается
Начальник кафедры
полковник полиции
 С.М. Мальков

« 5 » мая 2017 г.

Руководитель:

Доцент кафедры
уголовного права и криминологии
кандидат юридических наук,
подполковник полиции
Федорова Елена Анатольевна

Дата защиты:

« 20 » июня 2017г.

Оценка: удовлетворительно

Председатель экзаменационной
комиссии ГЭК

полковник полиции
(специальное звание)


(подпись)

Е.В. Федорова
(инициалы, фамилия)

Красноярск 2017

Федеральное государственное казенное образовательное учреждение высшего образования «Сибирский юридический институт Министерства внутренних дел Российской Федерации»

Кафедра уголовного права и криминологии

Направление подготовки (специальность) Правоохранительная деятельность

ВЫПУСКНАЯ КВАЛИФИКАЦИОННАЯ РАБОТА

по теме:

КРИМИНОЛОГИЧЕСКАЯ ХАРАКТЕРИСТИКА ПРЕСТУПНОСТИ В СИБИРСКОМ ФЕДЕРАЛЬНОМ ОКРУГЕ

Выполнил:

Слушатель группы П 1202

младший лейтенант полиции

Митупов Чимит Бадмаевич

Решение о допуске к защите:

Начальник кафедры

полковник полиции

_____ С.М. Мальков

« ____ » _____ 2017 г.

Руководитель:

Доцент кафедры

уголовного права и криминологии

кандидат юридических наук, доцент

подполковник полиции

Федорова Елена Анатольевна

Дата защиты:

« ____ » _____ 2017г.

Оценка: _____

Председатель экзаменационной
комиссии ГЭК

_____ (специальное звание)

_____ (подпись)

_____ (инициалы, фамилия)

Красноярск 2017

ОГЛАВЛЕНИЕ

Введение.....	3
Глава 1. Понятие и признаки региональной преступности на примере СФО	6
§ 1. Понятие и признаки региональной преступности на примере СФО..	6
§ 2. Общая характеристика состояния преступности в Сибирском федеральном округе.	15
Глава 2. Характеристика отдельных видов преступности в Сибирском федеральном округе	22
§ 1. Насильственная преступность	22
§ 2. Против собственности	31
§ 3. Иные виды преступности	41
Глава 3. Профилактика региональной преступности.....	65
Заключение.....	72
Библиографический список.....	75

ВВЕДЕНИЕ

Актуальность темы обусловлено тем, что изучение преступности, причин и условий совершения преступлений позволит выявить те конкретные социальные противоречия, которые приводят к совершению преступления. Всестороннее знание объективных причин совершения преступлений позволит выработать рациональные способы предупреждения преступлений.

Для Сибирского федерального округа в течение последних лет характерна сложная криминологическая обстановка. Изучение структуры, динамики и других количественных показателей региональной преступности позволяют выявить факторы, которые влияют на ее состояние, выработать новые формы и методы противодействия преступности и с учетом этого разрабатывать соответствующие программы на уровне отдельного субъекта.

Преступность носит социально – правовой характер, она имеет свои закономерности существования, связанные с другими социальными явлениями, а часто ими и обусловленные. Взаимосвязь с социальными, экономическими, экологическими, правовыми и иными факторами позволяет выявить неравномерности в состоянии и динамике преступности по отдельно взятым регионам. При этом общая картина криминальной статистики государства напрямую зависит от криминальной статистики входящих в него федеральных округов. Учитывая сложность криминогенной обстановки в стране и отдельных регионах, изучение региональной преступности и ее различных аспектов является необходимым для эффективной организации деятельности по ее предупреждению.

Территория Российской Федерации разделена на девять федеральных округов, одним из которых является Сибирский федеральный округ (Далее – СФО). В настоящее время в СФО входит 12 из 85 субъектов РФ.

В СФО входят три города, численность которых превышает миллион человек, это Красноярск, Омск и Новосибирск. Кроме того, в СФО входит ряд крупных городов с общей численностью населения до 1 млн. человек. Это обстоятельство немаловажно, так как доля городского населения в СФО выше среднероссийского показателя (более 73,1 %).

Для успешного решения этих задач необходима комплексная оценка криминологической обстановки в СФО. Это и определяет актуальность темы исследования.

Проблемой региональной преступности занимались такие видные деятели криминологии, как Ю. М. Антонян, К.В. Вишневецкий, А.И. Долгова, В. Н. Кудрявцев, В.Д. Малков, А.С. Овчинский, В. Е. Эминов и др.

Цель исследования состоит в комплексном изучении криминологической ситуации СФО, факторов, влияющих на неё, и в разработке предложений и рекомендаций по борьбе с преступностью в СФО и совершенствовании ее эффективности.

Для достижения поставленных целей необходимо решить следующие **основные задачи:**

- изучить теоретические основы криминологического определения преступности и проблемы исследования региональной преступности;
- проанализировать социально-криминологическую обстановку в СФО.
- детально изучить состояние, структуру, динамику преступности, тенденции ее развития в СФО;
- выявить основные детерминанты преступности в СФО;
- определить основные направления общесоциального и специального предупреждения преступлений в СФО;
- разработать предложения и рекомендации, направленные на совершенствование предупреждения преступности в СФО.

Объектом исследования являются общественные отношения в сфере предупреждения преступности в СФО.

Предметом исследования являются данные о состоянии, структуре, динамике, тенденциях развития преступности, факторы, влияющие на её состояние.

В работе были использованы следующие **методы научного исследования**: анализ, синтез, логический метод, функционально-правовой, описательный.

Правовой основой данного исследования являются Конституция РФ, федеральные законы, указы Президента РФ, постановления Правительства РФ, ведомственные нормативные правовые акты, документы международного характера, а также специальная и учебная литература по рассматриваемой теме.

Эмпирическую базу исследования составляют статистические данные, расположенные в электронной информационной системе INTERNET, о преступлениях и лицах, их совершивших, и аналитические материалы территориальных органов Федеральной службы государственной статистики СФО, аналитические обзоры ГИАЦ МВД России и ГУ МВД РФ по СФО (с 2012 – 2016 гг.), информационные материалы контрольных и правоохранительных органов, криминологические и уголовно-правовые исследования, проводимые другими учеными.

Структура работы обусловлена темой, целью, задачами, объектом и предметом исследования, состоит из введения, трех глав, включающих шесть параграфов, заключения.

Глава 1. ПОНЯТИЕ И ПРИЗНАКИ РЕГИОНАЛЬНОЙ ПРЕСТУПНОСТИ НА ПРИМЕРЕ СФО

1.1 Понятие и признаки региональной преступности на примере СФО

В Настоящее время развитие такого направления, как региональная криминология, не вызывает никаких сомнений. Это обусловлено переносом центра тяжести решения проблем, связанных с преступностью на региональный уровень, с учетом специфических криминогенных факторов, определяющих региональную преступность.¹ Данное направление позволяет выявить с учетом специфики территории определенную совокупность факторов, детерминирующих региональную преступность.

А.И. Долгова отмечает, что: «указанные исследования позволяют глубже проникать в механизм детерминации преступности и ее изменений, устанавливать закономерности порождения и функционирования преступности в разных по своим социально – экономическим, социально – культурным и иным характеристикам региона, выделять в этих закономерностях общее и специфическое. Все это служит необходимой предпосылкой выработки стратегических мер борьбы с преступностью».²

Значимость данного направления в криминологии высока, так как анализ преступности в регионе служит достижению ряда целей. Во – первых, это позволяет определить региональную специфику преступности и криминогенную ситуацию (оперативную обстановку) в различных регионах Российской Федерации, что дает возможность для рационального подхода к организации борьбы с преступностью в регионе. Во – вторых, даёт возможность разработать криминологическую классификацию регионов России. В – третьих, поможет сформировать в общем виде рекомендации,

¹ Шульга В.И. Основные тенденции преступности и ее предупреждение: автореферат. ...к.ю.н. ... М., 1994.

² Долгова А.И. Теоретические посылки и общие итоги изучения территориальных различий преступности и их причин / А.И. Долгова // Территориальные различия преступности и их причины: сборник научных трудов. – Москва: Изд-во ВНИИСЗ, 1987.

относящиеся к региональной стратегии предупреждения преступлений, выработать управленческие решения, связанные с правовым, организационным, материальным и иным обеспечением профилактики преступлений и борьбы с преступностью в регионах.

Региональный подход к изучению преступности в XIX веке на Западе получил название «география преступности». Это направление представлено именами француза Андре-Мишеля Герри, бельгийца Адольфа-Жака Кетле и других. Указанные авторы на материалах отдельных регионов решали проблемы пространственно-временного распределения преступности и совершенствования на этой основе регионального и городского планирования, а также полицейской деятельности.

В отечественной криминологической литературе более распространены термины «территориальные», «региональные» особенности преступности, также употребляется и понятие «география преступности». Так «география преступности» – это пространственно-временное распределение преступлений по разным административно-территориальным единицам, зависящее от численности и структуры населения региона, их социально-экономических, географических, национальных, культурных и иных особенностей.³

Ряд исследователей пришли к выводу, что исторические, социально – демографические, экономические характеристики являются определяющими территориальные различия преступности.

Рассмотрение конкретных факторов, влияющих на отдельные виды преступлений, на территории СФО, а также региональные различия преступности следует начать с характеристики регионов СФО.

В криминологической литературе под регионом понимается определенная часть страны с однородными, социально экономическими , социально психологическими и демографическими признаками,

³ Шотников, С.А. География преступности. Т., 2001.

обуславливающими особенности преступности в данном территориально – пространственном формировании.⁴

Сибирский федеральный округ был образован в соответствии с Указом Президента Российской Федерации от 13 мая 2000г. "О полномочном представителе Президента РФ в федеральном округе "⁵ № 849, окружной центр – город Новосибирск.

Среди семи административных образований России округ, выделяется широкой территорией – 5 млн. 114,8 тыс. кв. км, население составляет более 20 млн. человек (13,8% населения страны), сосредоточены преимущественно в крупных промышленных центрах и имеет большое количество национальностей. Северные районы страны, отличаются суровым климатом, низкой плотностью населения и неразвитой транспортной сетью. Район включает в себя 132 города, крупнейшими из которых являются: Новосибирск, Барнаул, Омск, Красноярск, Иркутск, Новокузнецк, Кемерово, Томск, Улан-Удэ, Чита, Норильск.

Субъекты СФО граничат на юге с Китаем, Монголией, Казахстаном, на востоке – с Республикой Саха (Якутия) и Амурской областью; на западе – с Тюменской областью, Ханты-Мансийским и Ямало-Ненецким автономными округам.

В целом, СФО – это типичный представитель промышленно развитых регионов с преобладанием добывающих отраслей, например, добыча нефти и газа, горнодобывающей промышленностью, лесной промышленностью. На территории Сибири сосредоточены:

- 85% общероссийских запасов свинца и платины;
- 80% угля и молибдена;
- 71% никеля;
- 69% меди;

⁴ Беляев Н.А. Вопросы методологии регионального подхода к исследованию преступности // Вестник ЛГУ. 1986. № 5. С. 89.

⁵ О полномочном представителе Президента Российской Федерации в федеральном округе: утв. Указом Президента РФ от 13 мая 2000 г. № 849 // Собрание законодательства РФ. – 2000. – 15 мая. – № 20. Ст. 2112.

- 44% серебра;
- 40% золота⁶.

Остановимся подробнее на каждом из регионов.

Алтайский край занимает площадь 169,1 кв. км. Плотность населения 15,4 человек на 1 кв. км. Лидирующие позиции в промышленности занимают машиностроение и металлообработка (25,8 процента), электроэнергетика (22,9%), химическая и нефтехимическая промышленность (12,8%), пищевая промышленность (16,2 процента). В сельском хозяйстве преобладает земледелие (зерновые, сахарная свекла, подсолнечник, лен, кормовые культуры). Выращивают картофель, овощи. Развито мясомолочное животноводство, овцеводство, козоводство, пчеловодство, пушной промысел. Регион имеет самую большую долю в валовом сборе зерна среди регионов округа.

Забайкальский край расположен на территории площадью 431,5 тыс. кв. км. Плотность населения 2,7 человека на 1 кв. км. Основные отрасли промышленности: электроэнергетика (38,5%), цветная металлургия (18,8 процента), топливная промышленность (16,1%), машиностроение и металлообработка (5%). В последние годы, выявилось усиление сырьевой направленности экономики. Развито овцеводство, молочное и мясное производство, а также развивается охотничий промысел.

Иркутская область владеет земельным участком площадью 790,3 тыс. кв. км. Плотность населения 3,35 человек на 1 кв. км. Лидирующие позиции в промышленности занимают топливно-энергетические сектора. Основные отрасли промышленности: цветная металлургия (20,2%), электроэнергетика (17,5%), лесная, деревообрабатывающая и целлюлозно-бумажная промышленность (15,4 процента), машиностроение и металлообработка (12,2 процента). На юге выращивают зерновые и кормовые культуры, развито

⁶ Аналитический обзор состояния преступности в Сибирском федеральном округе от 2016 – 2017гг. // Красноярск СибЮИ МВД России.

мясомолочное животноводство. В северных районах развито оленеводство, пушной промысел, звероводство.

Кемеровская область расположена на территории 95.5 тыс. кв. км. Плотность населения 30,4 человек на 1 кв. км. Основные отрасли промышленности: угольная (32,7 процента), черная металлургия (27%). Регион имеет самую большую долю от общего объема производства проката черных металлов и стальной продукции между регионами. В сельском хозяйстве ведущее место занимают мясомолочное животноводство, птицеводство, пчеловодство.

Красноярский край имеет площадь 2339,7 тыс. кв. км, что составляет 13,6% от территории округа. Плотность населения 1,3 человека на 1 кв. км. Важное место в структуре промышленности региона занимает цветная металлургия (43,7%), химическая и нефтехимическая промышленность (8,6 процента), электроэнергетика (13,1 процента), топливная промышленность (8,6 процента), лесная, деревообрабатывающая и целлюлозно-бумажная промышленность (на 5,6%), машиностроение и металлообработка (5,9%). В сельском хозяйстве преобладает производство зерна, картофеля и овощей, развито направление мясной и молочной продукции, овцеводство, птицеводство, пчеловодство и звероводство.

Новосибирская область расположена на территории 178.2 тыс. кв. км. Плотность населения на 15,1 человек на 1 кв. км. Ведущей отраслью промышленности является машиностроение и металлообработка (30,6%), также электроэнергетика (21,3 процента), пищевая (21,3 процента), химическая промышленность, (на 4,3%) черная (1%) и цветная (2,8%) металлургия. Промышленные предприятия выпускают электрические и металлургические оборудования. Сельское хозяйство специализируется на выращивании зерна, картофеля, овощей, развиты мясомолочное животноводство, птицеводство, пчеловодство. Важную роль играет производство льна.

Омская область занимает площадь 141,1 тыс. кв. км. Плотность населения составляет 14,9 человек на 1 кв. км. Основные отрасли промышленности: топливная (48,2%), электроэнергетика (13,8 процента), машиностроение и металлообработка (9,7 процента), пищевая (12,4%).

Развита нефтеперерабатывающая, химическая и нефтехимическая, радиоэлектронная, деревообрабатывающая, судоремонтная, приборостроительная промышленности. Ведущими отраслями сельского хозяйства являются: растениеводство, мясомолочное животноводство, птицеводство, пчеловодство, свиноводство, развито меховая промышленность. Область занимает первое место в промышленном производстве мяса.

Республика Алтай занимает территорию 92.6 тыс. кв. км. Плотность населения 2,2 человека на 1 кв. км. Основные отрасли промышленности: пищевая (35,7%), цветная металлургия (16.5%), машиностроение и металлообработка (13,5 процента), производство строительных материалов (13,4 процента). Ведущими отраслями сельского хозяйства являются: производство животноводство мясомолочного направления, овцеводство, козоводство, пчеловодство развивается.

Республика Бурятия находится на территории 351,3 тыс. кв. км. Плотность населения 2,8 человека на 1 кв. км. Промышленность Республики в основном сосредоточены на добыче сырья и его первичной переработке. Ведущие отрасли промышленности: добыча полезных ископаемых, золота и угля. Развиты электроэнергетика (39.0 процента), машиностроение и металлообработка (16,7 процента), лесная и деревообрабатывающая промышленность (7%). Машиностроение представлено в основном своей оборонной промышленности: авиационной, судостроительной и радиотехнической промышленности. Сельское хозяйство специализируется на выращивании зерновых культур, картофеля, овощей, развиты мясомолочное животноводство, овцеводство, птицеводство.

Республика Тыва имеет площадь 170,5 тыс. кв. км. Плотность населения составляет 1,8 человека на 1 кв. км. Основные отрасли промышленности: электроэнергетика (29,1%), пищевая (на 18,8%), промышленность строительных материалов (6,5%), угольная промышленность (18,4%) лесная и деревообрабатывающая промышленность (на 2,3%). Развито сельское хозяйство крупно – рогатого скота, овцеводство, козоводство и коневодство.

Республика Хакасия занимает площадь 61.9 тыс. кв. км. Плотность населения 8,8 человека на 1 кв. км. В отраслевой структуре промышленности преобладают цветная металлургия (31,8%), электроэнергетика (25,1%), развиты горнодобывающая, лесная и деревообрабатывающая промышленность. Распространены народные промыслы. В сельском хозяйстве ведущее место занимает сельское хозяйство, мясомолочное животноводство, овцеводство, птицеводство.

Томская область занимает площадь 316,9 тыс. кв. км Плотность населения 3,3 чел. на 1 кв. км. Основные отрасли промышленности: топливная (на 31,4%), химическая и нефтехимическая промышленность (25,2%), машиностроение (9%), электроэнергетика (13,9%). В последние годы созданы новые отрасли: машиностроение, производство строительных материалов. В сельском хозяйстве преобладает мясомолочное животноводство, сельское хозяйство, звероводство, растениеводство.

Ситуации в социально – демографической структуре района, характеризуются низким уровнем естественного прироста населения и высоким уровнем миграции. В регионы с благоприятным социально-демографическим развитием можно отнести Республику Тыва, Республику Хакасия, Алтайский край, Иркутскую, Кемеровскую и Новосибирскую области следует отнести к регионам с неблагоприятным социально-демографическим развитием.

В округе проживает большое количество числа людей с доходами ниже прожиточного минимума. В этой связи, наиболее бедными регионами

являются Алтайский край (в среднем на 53,5% населения имеют доходы ниже прожиточного минимума), Республика Хакасия (47,4%). Наименьшее число бедных проживает в Красноярском крае (20,5%). Тенденция расслоения населения по доходам продолжает расти.

В Красноярском крае, Новосибирской, Омской и Иркутской областях имеют самые высокие расходы на товары и услуги. Самый низкий наблюдается в республиках Алтай и Тыва.

Ситуация на рынке труда в значительной степени связано с общей социально-экономической ситуации в современной России. В целом, большинство населения СФО, заняты в государственных и муниципальных предприятиях. Максимальное количество работников государственных предприятий в Республике Алтай (68,5%). В частном секторе занято около трети трудоспособного населения. Максимальный процент работников частного сектора в Алтайском крае (48,7%), самый низкий - в Республике Алтай (22,6%). Занятые на предприятиях и в организациях смешанной формы собственности составляют около трети трудоспособного населения.

Общая численность безработных в СФО с начала 90-х годов прошлого века неуклонно возрастала и по данным 2003 г. увеличилась в 2,8 раза. Особенно остро стоит проблема безработицы среди женской части населения, что составляет 65% от официально зарегистрированного числа безработных, 32% официальных безработных – молодежь в возрасте 16-29 лет, где уровень безработицы оказывает крайне негативное влияние на криминализацию обстановки.⁷ Наибольший рост в общей численности безработных по Республике Хакасия (4,1) и Бурятия (3,6), Забайкальский край (4,1) и Красноярский край (3,1). Самый медленный рост в Томской области (1,7).

За последнее десятилетие наблюдается постоянный отток населения из сельской местности в города. Это связано в первую очередь с тем, что в

⁷ Социальное положение и уровень жизни населения России. 2015: С.69. Стат.сб. / Росстат - М., 2015. С. 133. URL: <https://www.gks.ru>

сельской местности практически невозможно найти оплачиваемую работу, это характерно практически для всех регионов Сибирского федерального округа.

Наибольшее количество квадратных метров общей площади жилья на одного жителя в Красноярском крае и Кемеровской области, самая низкая – в республиках Алтай, Бурятия, Тыва и Забайкальском крае.

Таким образом, в целом экономические и социально – демографические процессы в регионах СФО развиваются достаточно равномерно. Однако, особенности экономического развития, промышленной специализации, социально – демографической структуры накладывают отпечаток на специфику криминальной ситуации в округе.

В течение 2012 – 2016гг. криминогенная обстановка в СФО остается достаточно сложной. На состояние личной, социальной, общественной, государственной безопасности, правопорядка оказывает негативное воздействие ряд существенных криминогенных факторов, среди которых: неравномерность социально-экономического развития регионов; криминализация хозяйственной и финансовой деятельности; увеличение имущественная дифференциация населения и социально-политического кризиса.

И как отмечает К. Р. Абызов: «На состояние криминальной обстановки в округе оказывает влияние, углубляющийся правовой нигилизм значительной части населения. Отдельные формы противоправного поведения стали рассматриваться в массовом сознании как социально-допустимые и привычно-обыденные».⁸

⁸ Абызов, К.Р. Проблемы криминологического прогнозирования и предупреждения региональной преступности (по материалам Сибирского федерального округа): дис. ...канд. юрид. наук. М., 2004. С. 93-94.

1.2 Общая характеристика состояния преступности в Сибирском федеральном округе.

Преступность в СФО на 2012 – 2016гг. характеризуется специфическими особенностями, несмотря на то, что большинство социально – демографических показателей и тенденций преступности в основном соответствуют средним показателям в России. На состояние криминогенной обстановки оказывают негативное влияние ряд региональных факторов экономического, социального, политического, демографического и географического характера:

- международный финансовый кризис и рост безработицы;
- резкое расслоение населения по имущественному признаку;
- слабая социальная защищенность граждан, низкий уровень жизни большинства граждан, живущих в округе и как следствие, высокий уровень социальной напряженности;
- неравномерная плотность населения на территории СФО и концентрация основной части населения в крупных промышленных центрах;
- неконтролируемые движения сельского населения в города из-за развала агропромышленного комплекса;
- низкий антикриминогенный гражданский потенциал, который не только снизит доверие к правоохранительным органам, но и в ослаблении толерантного отношения граждан к правоохранительной деятельности и ее результатам;
- сохранение значительного числа негативных фоновых явлений, в частности проституции, бродяжничества, игромании, алкоголизма;
- высокая концентрация исправительных учреждений, и соответственно, лиц, ранее судимых, то есть контингент, традиционно используемого в развитии территорий и природных ресурсов региона и в сложных условиях постпенитенциарной адаптации;

- наличие в ряде субъектов СФО благоприятных климатических условий для выращивания наркотикосодержащих растений, наличие рынков сбыта наркотиков и удобного маршрута для наркоторговцев;
- интенсивная миграция и активное освоение территорий СФО гражданами ближнего зарубежья, Монголии и Китая.⁹

В нашем исследовании мы используем статистические данные о зарегистрированной преступности, и, несмотря на то, что в действительности преступлений совершается намного больше, эти данные помогут нам проследить динамику и особенности региональной преступности, как в целом, так и по отдельным видам преступления.

Состояние и динамика преступности в стране на сегодняшний день характеризуется весьма неблагоприятными тенденциями. В СФО в 2012 – 2016 годах она по – прежнему вызывает серьезную тревогу. На начало 2016 года, по данным Росстата СФО занимает 3 место по России по количеству зарегистрированных преступлений на 100000 человек населения.¹⁰

Д.Д. Невирко отмечает, что: «одной из наиболее выраженной негативной тенденцией преступности Округа является рост правонарушений, как в абсолютных, так и в относительных показателях».¹¹

И действительно, несмотря на снижение количества зарегистрированных преступлений в 2012 – 2014 гг. наблюдается резкий рост преступности в 2015 год, достигнув своего максимума в 2015 (2352098 преступлений). Однако на сегодняшний день, мы имеем незначительное снижение преступности. И то, что в период 2012 – 2016 гг. наблюдается и снижение, и рост, все – таки свидетельствует об изменении ситуации в Округе (см. табл. 1).

Темп снижения преступности в России и СФО одинаков и составляет

⁹ Аналитический обзор состояния преступности в Сибирском федеральном округе от 2016 – 2017гг. // Красноярск СибЮИ МВД России.

¹⁰ Росстат. URL: <https://www.gks.ru>

¹¹ Невирко, Д.Д. Криминогенная ситуация и актуальные проблемы борьбы с преступностью в Сибирском регионе на современном этапе // Государство и право. 2005. № 11. С. 108.

9,6% на 2016 год.

Таблица 1.

Состояние преступности в Сибирском федеральном округе за 2012-2016 г.¹²

Регионы	Всего зарегистрировано преступлений				
	2012 г.	2013 г.	2014 г.	2015 г.	2016 г.
Алтайский край	42102	45024	44096	48582	44576
Забайкальский край	31287	35001	32150	33373	29658
Иркутская область	60109	57098	53162	53552	47009
Кемеровская область	65530	63198	61990	62686	58414
Красноярский край	58585	58832	56359	62282	57248
Новосибирская область	51314	49339	46547	53273	45201
Омская область	30372	29054	29014	30746	29352
Республика Алтай	4735	4522	4348	5318	4832
Республика Бурятия	23507	23765	24592	27797	23479
Республика Тыва	5921	6138	6588	8439	10914
Республика Хакасия	11042	10538	13921	13774	11052
Томская область	23156	20691	20616	23104	20432
СФО	407660	403200	393383	422926	382167
Российская Федерация	2302168	2206249	2166399	2352098	2160063

Приведенные данные в таблице 1 показывают абсолютные величины зарегистрированных преступлений в регионах. Рост преступности в 2015 году наблюдался во всех (кроме республики Хакасии и Томской области) субъектов Округа.

¹² Статистика МВД РФ – Состояние преступности в РФ за 2016г. Общие сведения о состоянии преступности – Структура преступности в % январь-декабрь 2012-2016 гг. URL: [https:// www.mvd.ru](https://www.mvd.ru)

Данные показатели плохо поддаются сравнению. Для этого необходимо воспользоваться таким показателем преступности, как коэффициент преступности, который представляет собой отношение числа зарегистрированных преступлений или лиц, их совершивших к количеству населения, проживающего на данной территории. Уровень преступности показывает, какое число зарегистрированных преступлений или лиц, их совершивших, приходится на заданное число населения (в нашем случае на 100 тыс. жителей). (См. таблица 2)

Таблица 2

Коэффициент преступности на 100 тысяч человек населения в Сибирском федеральном округе за 2012-2016 г. ¹³

Регионы	Коэффициент преступности				
	2012 г.	2013 г.	2014 г.	2015 г.	2016 г.
Алтайский край	1755,16	1877,02	1838,33	2025,35	1884,28
Забайкальский край	2856,82	3195,85	2935,54	3047,21	2748,69
Иркутская область	2481,77	2357,47	2194,96	2211,07	1951,47
Кемеровская область	2389,47	2304,39	2260,35	2285,72	2156,41
Красноярский край	2058,16	2066,82	1979,94	2188,02	1991,02
Новосибирская область	1893,88	1820,96	1717,92	1966,16	1626,19
Омская область	1538,61	1471,83	1469,81	1557,55	1487,92
Республика Алтай	2251,07	2150,26	2067,52	2528,77	2226,65
Республика Бурятия	2418,89	2445,46	2530,56	2860,36	2385,75
Республика Тыва	1907,17	1976,81	2121,74	2717,87	3426,14
Республика Хакасия	2071,57	1977,11	2611,82	2584,24	2055,54

¹³ Статистика МВД РФ – Состояние преступности в РФ за 2016г. Общие сведения о состоянии преступности – Структура преступности в % январь-декабрь 2012-2016 гг. URL: [https:// www.mvd.ru](https://www.mvd.ru)

Томская область	2175,81	1944,28	1937,23	2171,02	1893,79
СФО	2114,2	2091,1	2039,0	2188,6	1977,45
Российская Федерация	1609,2	1539,0	1507,9	1608,0	1471,38

Анализ данных, приведенных в таблице 2, показывает, что средний коэффициент в СФО в 2016 году выше, чем в России и составляет 1977,45 преступлений. Наиболее высокий коэффициент зарегистрированных преступлений в СФО отмечается в Забайкальском крае (2748,69), республике Бурятия (2385,75), республике Тыва (3426,14). Наиболее низкие показатели преступности зафиксированы в Омской, Новосибирской области и по Алтайскому краю (см. рис.1).

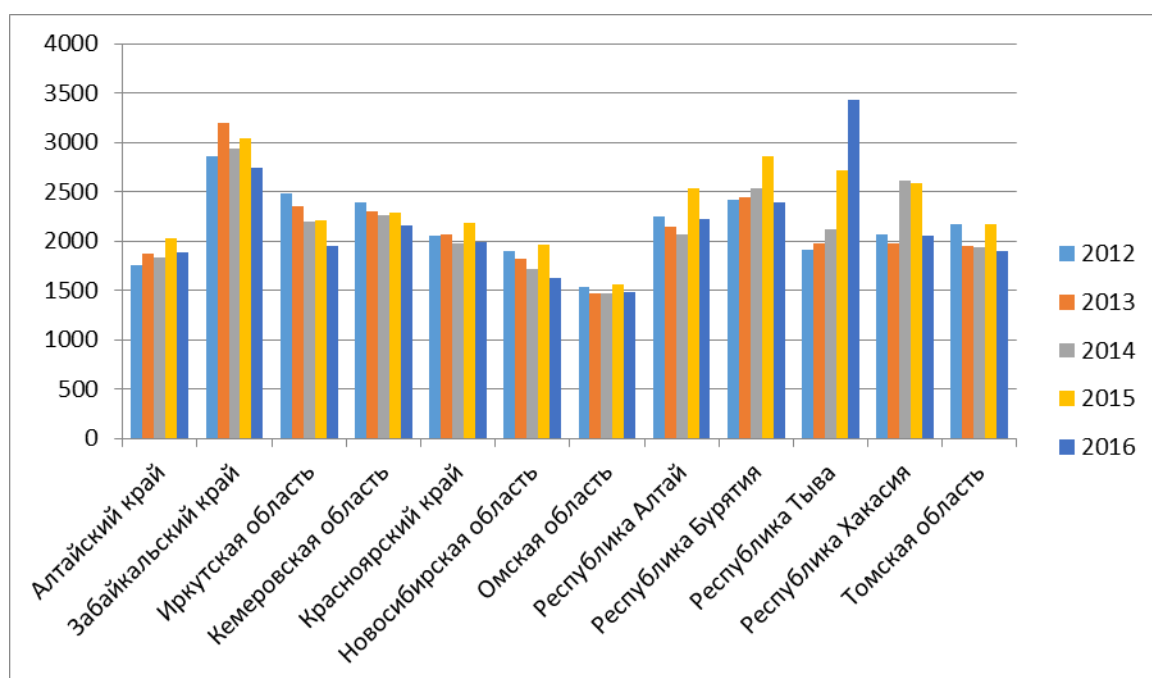


Рис. 1. Динамика преступности в регионах Сибирского федерального округа в 2012-2016 гг. (количество преступлений)¹⁴

Рассматривая преступность в структурном разрезе в СФО за 2016 год можно проследить, что общая картина преступности приобретает все более выраженную корыстную и корыстно-насильственную окраску. Рост числа

¹⁴ Статистика МВД РФ – Состояние преступности в РФ за 2016г. Общие сведения о состоянии преступности – Структура преступности в % январь-декабрь 2012-2016 гг. URL: [https:// www.mvd.ru](https://www.mvd.ru)

имущественных преступлений отмечен на территории большинства регионов в 2016 году 42,6 % всех выявленных преступных деяний в округе приходится на долю хищений чужого имущества, совершенных путем кражи. В 2016 году их зарегистрировано 163155. При этом из общей тенденции снижения количества краж в 2016 г. в Республике Тыва был отмечен прирост на 159 (5097) (см. табл. 11).

Наибольшее количество опасных корыстно-насильственных преступных посягательств – грабежей приходится на 2015, 2016 года – 28061. При этом значительный рост отмечен в 2015 году, когда в целом по СФО в 2014 году зарегистрировано 21948, а в 2015 году — 27253 (24,1%). В общей структуре преступности в СФО на 2016 год грабежи составляют 7,3% (см. табл. 13).

В 2012-2016 годы положительная динамика снижения разбойных нападений была зафиксирована на территории почти всего округа (см. табл. 15). В 2016 году было зафиксировано значительное снижение, при этом Республика Тыва на 16,7% и Томская область на 10,6% отметились небольшим ростом. В общей структуре преступности в СФО разбойные нападения в 2016 году составляют 0,5%.

Тревожными остаются числа, отражающие количество преступлений, совершаемые лицами в состоянии алкогольного, наркотического и токсического опьянения. В 2012-2016 гг. преступность в состоянии опьянения стабильно возрастает, темп прироста по отношению к 2012 году составляет на 125379 преступлений (75,1%). Наиболее высокие темпы прироста преступлений в 2016 г. зафиксированы в Республике Тыва на 23,2%, в Новосибирской области на 19,8%, в Красноярском крае на 13,4%.

Наблюдается увеличение рецидивной преступности, в 2012-2015 годах, в 2015 году она достигла своего максимума и составила 145786 преступлений по СФО. В 2016 году снизилась на 3506. Данные преступления также имеют высокий удельный вес — 31,2 % от общего числа преступлений.

На состояние рецидивной преступности неблагоприятно воздействует значительная концентрация учреждений системы исполнения наказаний на территории края.

Сохраняется положительная тенденция снижения количества преступлений, совершенных несовершеннолетними. По СФО несовершеннолетними в 2016 году совершено 12408 преступлений, темп снижения по сравнению с предыдущим годом составляет 14,9%. Наибольшее число преступлений, совершенных несовершеннолетними в Красноярском крае 1836 преступлений. Удельный вес данных преступлений в России 4,5%, а в округе 5.6%. Почти во всех регионах округа удельный вес превышает общероссийский показатель, только в Омской области он меньше и составляет 4,0%.

Глава 2. ХАРАКТЕРИСТИКА ОТДЕЛЬНЫХ ВИДОВ ПРЕСТУПНОСТИ В СИБИРСКОМ ФЕДЕРАЛЬНОМ ОКРУГЕ

2.1 Насильственная преступность

Насильственная преступность является традиционным объектом криминологического изучения. Еще в начале развития социально-правовых знаний по признаку мотивации были выделены первые два вида преступности: корыстная и насильственная.

Исследование насильственной преступности актуально во все времена, поскольку такие преступления характеризуются высокой общественной опасностью. Они наносят ущерб наиболее важным в цивилизованном

обществе ценностям – жизни, здоровью, неприкосновенности человека, и поэтому они наиболее опасны с точки зрения права и общечеловеческой морали. Под насильственной преступностью понимается совокупность преступлений, совершенных с применением физической силы, либо с угрозой применения таковой, имеющих основной непосредственной целью лишение человека жизни, либо причинение вреда его здоровью, физической свободе, телесной (в том числе половой) неприкосновенности против его воли, а также совокупность лиц, совершивших насильственные преступления за определенный период на определенной территории.

В СФО картина насильственной преступности формируется из таких наиболее опасных посягательств, как убийство (ст.105 УК РФ), умышленное причинение тяжкого вреда здоровью (ст.111 УК РФ), умышленное причинение средней тяжести вреда здоровью (ст.112 УК РФ) и изнасилование (ст.131 УК РФ). Включая все аспекты насилия, физического, психического и сексуального, они не исчерпывают всей полноты криминологической характеристики преступного насилия. Хотя количественно и качественно отражают её. Состояние насильственной преступности в Российской Федерации определяется общим количеством зарегистрированных преступлений, а также числом лиц, их совершивших на данной территории за календарный год. При этом данные виды преступлений имеют наиболее объективную оценку состояния динамики в связи с наименьшей латентностью.

Следует констатировать, что в период с 2012 года по 2016 год наблюдается уже устойчивая тенденция снижения уровня насильственной преступности как по России в целом, так и по СФО.

Исследуя динамику зарегистрированных убийств и покушений на убийство в России и СФО может быть выражена следующим образом (см. табл. 4). Так, по данным официальных источников в последние годы в России и СФО наблюдается стабильное снижение числа зарегистрированных преступлений против личности. При этом удельный вес исследуемых

преступлений в целом остается на прежнем уровне, является достаточно стабильным. Так, за последние пять лет (по сравнению с 2012 годом) в России состояние и уровень зарегистрированных убийств с покушениями снизилось на 21,3%, а в СФО на 19,8%.

Таблица 4.

Динамика состояния убийств и покушений на убийство в России и Сибирском Федеральном округе за 2012 – 2016 год.¹⁵

		2012 г.	2013 г.	2014 г.	2015 г.	2016 г.
Россия	абс.значение	13265	12361	11933	11496	10444
	динамика, %	-7,3%	-6,9%	-3,5%	-3,4	-10%
Сибирский ФО	абс.значение	2879	2595	2589	2394	2310
	динамика, %	-6,7%	-9,8%	-2 %	-7,6%	-3,6%

Самое значительное снижение количества зарегистрированных убийств (с покушениями) 2016 года к 2015 году наблюдается в Республике Алтай (25,3%), Тыва (12,5%), Иркутской (12,3%) и Кемеровской области (13,2%).

Однако в отличие от 2012 г. снижение числа зарегистрированных убийств (с покушениями) наблюдается не во всех субъектах Округа. Рост наблюдается в Красноярском крае (+6,9%), Новосибирской области (+10,1%), в Республике Бурятия (+10,2%) и Республике Хакасия (+25,3%). По итогам 2016 г. Красноярский край занимает первое место среди субъектов округа и четвертое место по России.

Вместе с тем, несмотря на преимущественно положительную характеристику абсолютных показателей, уровень убийств с покушениями в отдельных регионах округа по – прежнему высок. Самыми неблагополучными в этом плане выглядят республики Тыва

¹⁵ Статистика МВД РФ – Состояние преступности в РФ за 2016г. Общие сведения о состоянии преступности – Структура преступности в % январь-декабрь 2012-2016 гг. URL: [https:// www.mvd.ru](https://www.mvd.ru)

(35), и Бурятия (25), Забайкальский край (19). В Алтайском крае коэффициент составляет 8, в Иркутской области – 14, в Кемеровской области – 11, в Красноярском крае – 12, в Новосибирской области – 9, в Республике Алтай – 14, в Республике Хакасия – 17, в Томской области – 8.

Только Омская область является регионом, где коэффициент убийств с покушениями меньше (6), чем в среднем по России (7).

Таким образом, можно сделать вывод, что регистрация убийств с покушениями в целом по России и в СФО имеет преимущественно отрицательную динамику.

Таблица 5.

Состояние убийств и покушений на убийство по регионам в Сибирском Федеральном Округе за 2012-2016 года.¹⁶

Регион	2012	2013	2014	2015	2016
Алтайский край	243	207	207	209	196
Забайкальский край	332	331	289	230	209
Иркутская область	503	409	413	374	328
Кемеровская область	406	358	404	343	298
Красноярский край	377	327	320	316	338
Новосибирская область	269	253	237	228	251
Омская область	146	172	129	131	122
Республика Алтай	35	50	48	40	30
Республика Бурятия	227	180	201	224	247
Республика Тыва	151	119	139	128	112
Республика	82	88	88	71	89

¹⁶ Статистика МВД РФ – Состояние преступности в РФ за 2016г. Общие сведения о состоянии преступности – Структура преступности в % январь-декабрь 2012-2016 гг. URL: [https:// www.mvd.ru](https://www.mvd.ru)

Хакасия					
Томская область	108	101	114	100	90

Динамика причинения тяжкого вреда здоровью в России и СФО может быть выражена следующим образом (см. табл. 6). Так, по показателям данными в таблице за последние годы в России и СФО наблюдается прогрессирующий спад числа зарегистрированных преступлений против личности. Так, в 2016 г. по России зарегистрированы 27442 причинений тяжкого вреда здоровью (-9,1% по отношению 2015 г.), по СФО 6523 (-11,9%). Темп снижения, как в России, так и в Округе значительно превышает темп снижения 2015 г. (-1,3% и -3,5%). За последние пять лет (по сравнению с 2012 годом) в России состояние и уровень зарегистрированных убийств с покушениями сократились на 9649 (26,1%), а в СФО на 2457 (27,4%). Динамика снижения причинения тяжкого вреда здоровью за 2015 – 2016 г. в Округе больше, чем по России, что не скажешь за 2012 – 2014 год. Также мы видим, что в 2012 году динамика одинакова как по России, так и по СФО и составляет -3,7%.

Таблица 6.

Динамика состояния причинения тяжкого вреда здоровью в России и Сибирском федеральном округе за 2012 – 2016 года.¹⁷

		2012 г.	2013 г.	2014 г.	2015 г.	2016 г.
Россия	абс.значение	37091	34786	32686	30167	27442
	динамика, %	-3,7%	-6,3%	-6,1%	-7,8	-9,1%
Сибирский ФО	абс.значение	8980	8530	8078	7402	6523

¹⁷ Статистика МВД РФ – Состояние преступности в РФ за 2016г. Общие сведения о состоянии преступности – Структура преступности в % январь-декабрь 2012-2016 гг. URL: [https:// www.mvd.ru](https://www.mvd.ru)

	динамика, %	-3,7%	-5,1%	-5,3%	-8,4%	-11,9%
--	-------------	-------	-------	-------	-------	--------

Самое значительное снижение произошло в Кемеровской области (18,9%), Новосибирской области (25,3%) и в Республике Бурятия (-30,4%). Следует отметить, что по результатам 2012 г. Кемеровская область, как была одним из регионов СФО, так и осталась где наблюдается самое большие числа зарегистрированных умышленных причинений тяжкого вреда здоровью, несмотря на стабильное снижение. А в Новосибирской области за 2012 – 2015 г. уровень причинений тяжкого вреда здоровью только увеличивался на 108 преступлений (15,5%).

Отрицательная динамика умышленных причинений тяжкого вреда здоровью наблюдается только в двух регионах округа: Республике Тыва (7,3%) и Республике Хакасия (22,8%).

Уровень умышленного причинения вреда здоровью в России равен 19 на 100 тыс. населения, а в округе 34. В Алтайском крае этот коэффициент составляет 25, в Забайкальском крае – 48, в Иркутской области – 41, в Кемеровской области – 40, в Красноярском крае – 33, в Новосибирской области – 22, в Омской области – 25, в Республике Алтай – 36, в Республике Бурятия – 30, в Республике Хакасия – 43. Наименьший коэффициент – в Томской области (29).

Таблица 7

Состояние причинения тяжкого вреда здоровью по регионам в Сибирском Федеральном Округе за 2012-2016 года.¹⁸

Регион	2012	2013	2014	2015	2016
Алтайский край	728	719	694	643	586
Забайкальский	735	781	666	555	513

¹⁸ Статистика МВД РФ – Состояние преступности в РФ за 2016г. Общие сведения о состоянии преступности – Структура преступности в % январь-декабрь 2012-2016 гг. URL: [https:// www.mvd.ru](https://www.mvd.ru)

край					
Иркутская область	1544	1271	1200	1033	987
Кемеровская область	1539	1536	1439	1346	1092
Красноярский край	1209	1175	1108	1077	949
Новосибирская область	696	722	776	804	601
Омская область	650	688	590	515	486
Республика Алтай	111	87	90	88	78
Республика Бурятия	544	489	451	425	296
Республика Тыва	554	433	449	368	395
Республика Хакасия	294	248	234	189	232
Томская область	376	381	381	359	308

Остается сложной ситуация в области предупреждения преступлений против половой свободы и половой неприкосновенности личности.

В целом по России в 2016 г. были зарегистрированы 3893 изнасилований, что на 43 преступления (1,1%) меньше, чем в 2015 г. Однако в Округе наблюдается увеличение зарегистрированных изнасилований на 7,8% (713 изнасилований), что выглядит весьма печальным, особенно на фоне прошлогоднего снижения на -17%, которое опережало общероссийское.

За последние пять лет (по сравнению с 2012 годом) в России состояние и уровень зарегистрированных изнасилований сократилось на 593 (13,3%), а

в СФО на 69 (8,9%). Динамика в округе нестабильна так, как наблюдаются и снижения, и увеличения. Резкое уменьшение уровня изнасилований в округе наблюдается в 2015 году и составляет 661 преступлений, что является самым низким показателем в округе за 2012-2016гг. (см. табл. 8).

Таблица 8

Динамика состояния изнасилований в России и Сибирском федеральном округе за 2012-2016 года.¹⁹

		2012 г.	2013 г.	2014 г.	2015 г.	2016 г.
Россия	абс.значение	4486	4246	4163	3936	3893
	динамика, %	-6,6%	-5,4%	-2%	-5,5	-1,1%
Сибирский ФО	абс.значение	782	834	796	661	713
	динамика, %	-7%	+6,6%	-4,6%	-17%	+7,8%

Рост количества изнасилований наблюдается более чем в половине субъектов Округа: Алтайский край(+6,4%), Красноярский край (+96,9%), Новосибирская область(+82,3%), республика Алтай (+33,3%), республика Бурятия (+8%), республика Тыва(+35%), Томская область(+10,5%). Лидерами являются Красноярский край (+96,9%) и Новосибирская область (+82,3%).

Наибольших положительных результатов добились в Республике Хакасия: снижение количества зарегистрированных изнасилований более чем в 2 раза и составляет (-60,6%); Кемеровская область (-34,1%).

Уровень изнасилований в Округе также превышает средний по России 3 на 100 тыс. населения и составляет 4 на 100 тыс. населения. В Алтайском крае этот коэффициент равен 3, в Забайкальском крае – 6, в Иркутской области – 2, в Кемеровской области – 2, в Красноярском крае – 5, в

¹⁹ Статистика МВД РФ – Состояние преступности в РФ за 2016г. Общие сведения о состоянии преступности – Структура преступности в % январь-декабрь 2012-2016 гг. URL: [https:// www.mvd.ru](https://www.mvd.ru)

Новосибирской области – 5, в Омской области – 2, в Республике Алтай – 6, в Республике Бурятия – 6, в Республике Хакасия – 3, в Томской области – 2.

Таблица 9

Состояние изнасилований по регионам в Сибирском федеральном округе за 2012-2016 гг.²⁰

Регион	2012	2013	2014	2015	2016
Алтайский край	64	70	91	62	66
Забайкальский край	86	123	93	89	59
Иркутская область	90	99	75	55	53
Кемеровская область	91	90	77	91	60
Красноярский край	110	91	127	65	128
Новосибирская область	102	87	80	68	124
Омская область	83	59	72	58	44
Республика Алтай	17	33	27	9	12
Республика Бурятия	40	51	34	50	54
Республика Тыва	62	87	67	57	77
Республика Хакасия	20	23	33	38	15
Томская область	17	21	20	19	21

Таким образом, в целом ситуация с насильственной преступностью в СФО улучшается, что соответствует общероссийской тенденции, однако отдельные показатели, по-прежнему настораживают. Самым благополучным регионом Округа выглядит Кемеровская область, где наблюдается значительное снижение всех преступлений, составляющих массив

²⁰ Статистика МВД РФ – Состояние преступности в РФ за 2016г. Общие сведения о состоянии преступности – Структура преступности в % январь-декабрь 2012-2016 гг. URL: [https:// www.mvd.ru](https://www.mvd.ru)

насильственной преступности.

Отмечаются негативные тенденции характера насильственной преступности, в первую очередь, за счет возросшего числа преступлений, осуществленных с применением холодного и огнестрельного оружия. Это вызвано тремя группами обстоятельств: большей доступностью оружия и расширением торговли им; активностью организованной преступности; военными конфликтами на территории России и стран СНГ, в том числе на Украине.

2.2 Против собственности

К преступлениям против собственности следует относить умышленные деяния, которые в криминологической литературе называются имущественными. При криминологической характеристике основным объединяющим элементом таких преступлений в одной группе является незаконное обогащение за счет нарушения права собственности, а также незаконное пользование или распоряжение чужим имуществом.

Самыми распространенными в этой группе преступлений являются хищения кража, грабеж, мошенничество, разбой.

Общественная опасность рассматриваемых преступлений выражается, прежде всего, в причинении огромного материального, имущественного ущерба государству, обществу и конкретным людям. Зарегистрированный имущественный ущерб от преступлений против собственности в несколько раз превышает ущерб от других видов преступной деятельности (за исключением экономических).

В структуре преступлений против собственности определяющее место принадлежит краже. В общем же объеме регистрируемых преступлений удельный вес краж достигает 40%. Число регистрируемых краж в настоящее

время приближается к 1 млн. При этом не следует забывать, что кража является одним из наиболее латентных преступлений.

Так исследования показали, что в указанный период количество преступлений против собственности снизилось. Но динамика преступлений все время меняется. Наименьшие показатели краж наблюдаются в 2016, как в России 871084, так и в СФО 163155 преступлений (см. Таблицу 10).

Уровень преступности по СФО (844), что выше, чем в среднем по России (593).

Темп снижения преступности в 2016 (по сравнению 2012 г.) составляет в России 121154 (12,3%), в СФО 19186 (10,6%).

Таблица 10

Динамика состояния краж в России и СФО за 2012-2016 год.²¹

		2012 г.	2013 г.	2014 г.	2015 г.	2016 г.
Россия	абс.значение	992238	922562	908901	1018451	871084
	динамика, %	-4,5%	-7,1%	-1,5%	12%	-14,5%
Сибирский ФО	абс.значение	182341	179350	170168	188654	163155
	динамика, %	-3%	-1,7%	-5,2 %	10,8%	-13,6%

Самое значительное снижение количества краж 2016 года к 2015 году наблюдается в республике Хакасия (-35,1%) и республике Бурятия (-19,6%).

Однако в отличие от 2015 г. снижение числа зарегистрированных краж наблюдается почти во всех субъектах Округа. Рост наблюдается только в Республике Тыва на 1599 (45,7%). Рекордсменом по количеству зарегистрированных краж является Красноярский край 24661 преступлений.

Вместе с тем, несмотря на преимущественно положительную характеристику абсолютных показателей, уровень краж во всех регионах округа по-прежнему высок. Самыми неблагополучными в этом плане

²¹ Статистика МВД РФ – Состояние преступности в РФ за 2016г. Общие сведения о состоянии преступности – Структура преступности в % январь-декабрь 2012-2016 гг. URL: [https:// www.mvd.ru](https://www.mvd.ru)

выглядят республики Тыва (1600), и Забайкальский край (1292). В Алтайском крае коэффициент составляет 754, в Иркутской области – 801, в Кемеровской области – 846, в Красноярском крае – 857, в Новосибирской области – 791, в Республике Алтай – 804, в Республике Хакасия – 780, в Республике Бурятия – 991, в Томской области – 809, в Омской области – 655.

Таблица 11

Динамика состояния краж по регионам СФО за 2012-2016 гг.²²

Регион	2012	2013	2014	2015	2016
Алтайский край	18068 (-10,2%)	19139 (5,9%)	18492 (-3,4%)	20763 (12,2%)	17838 (-14,1%)
Забайкальский край	14486 (1,5%)	16422 (+13,3%)	14992 (-8,8%)	15971 (6,5%)	13945 (-12,7%)
Иркутская область	28071 (8,1%)	26782 (-4,6%)	23893 (-10,8%)	23420 (-2%)	19306 (-17,6%)
Кемеровская область	28523 (-4,9%)	26027 (-8,8%)	24864 (-4,5%)	25910 (4,2%)	22934 (-11,5%)
Красноярский край	26654 (-7,9%)	26527 (-0,05%)	24370 (-8,2%)	28085 (15,2%)	24661 (-12,2%)
Новосибирская область	23327 (-8,1%)	23256 (-0,04%)	21982 (-5,5%)	26313 (19,7%)	22003 (-16,4%)
Омская область	12993 (0,05%)	12464 (-4,1%)	11876 (-4,8%)	13875 (16,8%)	12934 (-6,8%)
Республика Алтай	1736 (-1,9%)	1932 (11,2%)	1689 (-12,6%)	2004 (18,6%)	1746 (-12,9%)
Республика Бурятия	10345 (-2,2%)	10542 (1,9%)	10451 (0,09%)	12127 (16,0%)	9759 (-19,6%)
Республика Тыва	1771 (8,2%)	2227 (25,7%)	2428 (9%)	3498 (44%)	5097 (45,7%)
Республика Хакасия	5381 (0,04%)	4777 (-11,3%)	6157 (+28,8%)	6459 (4,9%)	4194 (-35,1%)
Томская область	10986 (-0,08%)	9255 (-15,8%)	8974 (-3,1%)	10229 (13,9%)	8738 (-14,6%)

²² Статистика МВД РФ – Состояние преступности в РФ за 2016г. Общие сведения о состоянии преступности – Структура преступности в % январь-декабрь 2012-2016 гг.
URL: [https:// www.mvd.ru](https://www.mvd.ru)

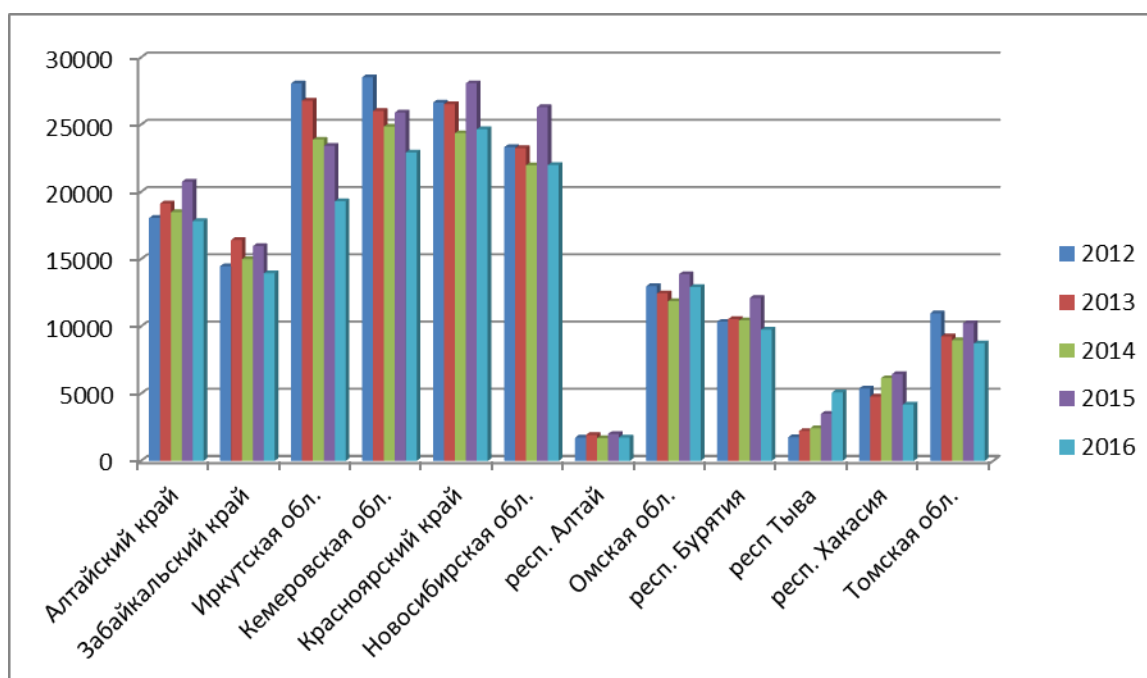


Рис. 2. Динамика состояния краж в регионах СФО за 2012-2016 гг.

Мошенничество составляет незначительную долю всех регистрируемых преступлений. Но его динамика крайне неблагоприятна, т.к. за последние 5 лет количество этих преступлений увеличилось на 28,9%. При этом более половины мошенничеств относятся к преступлениям экономической направленности.

Если раньше мошенничество чаще всего обуславливалось дефицитом товаров народного потребления и заключалось в обмане потребителей, то в настоящее время его сфера расширилась за счет использования азартных игр, проводимых в местах скопления людей, сделок с недвижимостью, сбыт поддельных драгоценностей, при размене денежных купюр, гадание, привораживание, брачные аферы, выдача себя за представителей власти, построение финансовых пирамид и т.д.

Чаще всего мошенничество совершают лица без постоянного источника дохода (свыше 50%), для которых оно все больше становится средством обеспечения довольно высокого уровня жизни. Необходимо отметить, что личность мошенников отличается значительной спецификой. Это своеобразные интеллектуалы преступного мира.

Так в период 2012-2016 гг. наблюдается рост мошенничеств в России на 28,9%, это составляет 46957 преступлений, в СФО 34,6% 226 преступлений.

Таблица 12

Динамика состояния мошенничеств в России и СФО за 2012-2016 год.²³

		2012 г.	2013 г.	2014 г.	2015 г.	2016 г.
Россия	абс.значение	161969	164629	160214	200598	208926
	динамика, %	-7,3%	1,6%	-2,7%	25,2%	4,1%
Сибирский ФО	абс.значение	20835	22665	21948	27253	28061
	динамика, %	-6,7%	-8,7%	-3,2 %	24,1%	2,9%

Снижение зарегистрированных мошенничеств в 2016 году (по отношению к 2015 году) наблюдается только в 4 регионах округа, это в Иркутской области 22,4%, в Республике Алтай 22,2%, в Республике Бурятия 12,1% и в Кемеровской области 15,4%.

В остальных регионах наблюдается рост в Алтайском крае (15,9%), в Забайкальском крае (7,9%), в Красноярском крае (10,2%), в Новосибирской области (2,%), в Омской области (50%), в Республике Тыва (202%), в Республика Хакасия (1,5%) и в Томской области (17,0%).

Наименьшее количество зарегистрированных мошенничеств в Республике Алтай – 260 преступлений, темп роста по отношению к 2012 году составляет 273%.

Таблица 13

Динамика состояния мошенничеств по регионам Сибирского федерального округа в 2012-2016 гг.²⁴

Регион	2012	2013	2014	2015	2016
--------	------	------	------	------	------

²³ Статистика МВД РФ – Состояние преступности в РФ за 2016г. Общие сведения о состоянии преступности – Структура преступности в % январь-декабрь 2012-2016 гг. URL: <https://www.mvd.ru>

²⁴ Статистика МВД РФ – Состояние преступности в РФ за 2016г. Общие сведения о состоянии преступности – Структура преступности в % январь-декабрь 2012-2016 гг. URL: <https://www.mvd.ru>

Алтайский край	2341 (24,3%)	1631 (-30,4%)	2375 (45,6%)	3459 (45,6%)	4009 (+15,9%)
Забайкальский край	1049 (20,7%)	1335 (27,2%)	1199 (-10,2%)	1275 (6,3%)	1368 (+7,2%)
Иркутская область	2381 (19,8%)	2491 (4,6%)	2763 (10,9%)	3980 (44%)	3092 (-22,4%)
Кемеровская область	3892 (19,6%)	3996 (2,6%)	3746 (-6,3%)	4073 (8,7%)	3446 (-15,4%)
Красноярский край	3026 (3,3%)	3888 (28,4%)	3453 (-11,2%)	4555 (31,9%)	5020 (10,2%)
Новосибирская область	3882 (-3,2%)	4186 (7,8%)	3718 (-11,2%)	4290 (15,3%)	4411 (+2,8%)
Омская область	1955 (27,4%)	1406 (28,1%)	1763 (25,3%)	1815 (2,9%)	2723 (50%)
Республика Алтай	95 (58,4%)	127 (33,6%)	201 (58,2)	334 (66,1%)	260 (-22,2%)
Республика Бурятия	474 (6%)	639 (34,8%)	835 (30,6%)	1109 (32,8%)	975 (-12,1%)
Республика Тыва	100 (-11%)	109 (9%)	163 (49,5%)	156 (-4,3%)	316 (+202%)
Республика Хакасия	566 (-7,6%)	739 (30,5%)	776 (5%)	916 (18%)	930 (+1,5)
Томская область	1074 (-0,02%)	1118 (4%)	956 (-14,5%)	1291 (35%)	1511 (+17,0%)

Грабеж в структуре преступлений против собственности занимает второе место после краж. Уголовная статистика чаще всего фиксирует грабежи с отягчающими обстоятельствами, среди которых преобладают повторность, предварительный сговор, проникновение в жилище, совершение организованной группой, применение насилия и т.п. Среди совершивших грабежи число лиц без постоянного источника дохода составляет примерно 60%. Грабеж очень часто совершается группой лиц, рецидивистами, несовершеннолетними.

Наблюдается стабильная положительная тенденция снижения грабежей 2016 года по отношению к 2015 году как в России (-14,5%), так и по СФО (13,6%). А по отношению к 2012 в СФО на 10632 преступления (47,4%), по России на 48539 преступлений (44,2%).

Уровень зарегистрированных преступлений в СФО составляет 61, а по России 41.

Таблица 14

Динамика состояния грабежей в России и СФО за 2012-2016 год.²⁵

		2012 г.	2013 г.	2014 г.	2015 г.	2016 г.
Россия	абс.значение	110063	92069	77725	72739	61524
	динамика, %	-4,5%	-7,1%	-1,5%	12%	-14,5%
Сибирский ФО	абс.значение	22454	13154	15939	14232	11822
	динамика, %	-3%	-1,7%	-5,2 %	10,8%	-13,6%

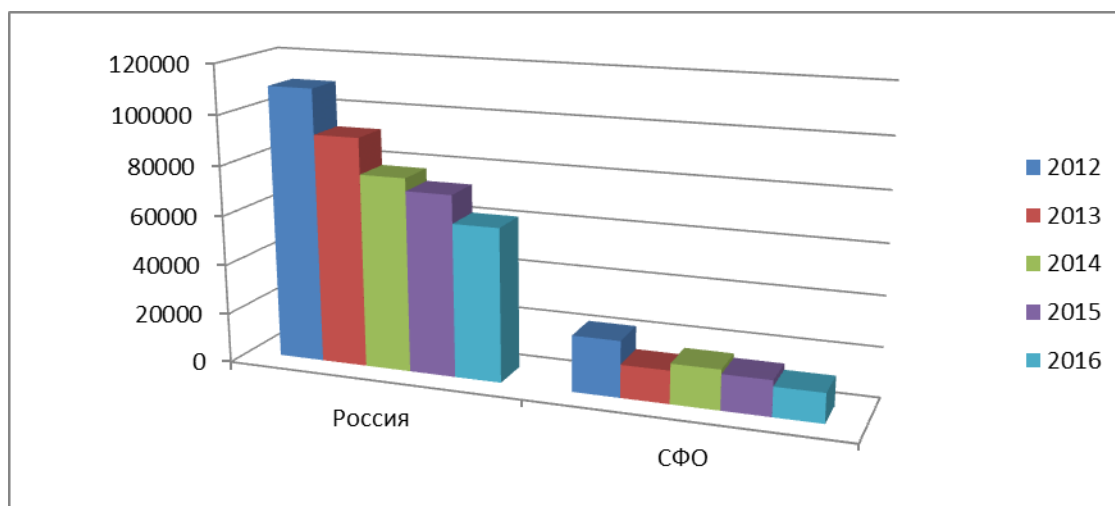


Рис.3. Динамика состояния грабежей в России и СФО за 2012-2016 гг.

Почти во всех субъектах округа наблюдается снижение зарегистрированных грабежей по отношению к 2015 году.

Самое значительное снижение зарегистрированных грабежей 2016 года к 2015 году наблюдается в Томской области (32,4%), в Республике Бурятия (22,5%), Республике Хакасия (24,5%) и в Кемеровской области (20,6%).

Рост количества этих преступлений наблюдается только в Республике Тыва на 117 (62%).

²⁵ Статистика МВД РФ – Состояние преступности в РФ за 2016г. Общие сведения о состоянии преступности – Структура преступности в % январь-декабрь 2012-2016 гг. URL: [https:// www.mvd.ru](https://www.mvd.ru)

Наибольший показатель грабежей в 2016 году в Кемеровской области 2256 преступлений. Кемеровская область является лидером последние пять лет. Темп снижения в период с 2012 по 2016 год составил 53%.

Таблица 15

Динамика состояния грабежей по регионам СФО за 2012-2016 год.²⁶

Регион	2012	2013	2014	2015	2016
Алтайский край	1366 (23,2%)	1271 (-7%)	1038 (-18,4%)	996 (-3,1%)	912 (-8,5%)
Забайкальский край	1241 (15,2%)	1288 (3%)	1151 (-10,7%)	948 (-17,7%)	829 (-12,6)
Иркутская область	5021 (-4,2%)	4248 (-15,4%)	2948 (-31%)	2157 (-16,9%)	1740 (-19,4%)
Кемеровская область	4752 (-19,5%)	3788 (20,3%)	3146 (-17%)	2841 (-9%)	2256 (-20,6%)
Красноярский край	2882 (12,3%)	2414 (-16,3%)	1997 (-17,3%)	1882 (-5,8%)	1660 (-11,8%)
Новосибирская область	2725 (14,9%)	2354 (-14,5%)	2257 (-4,2%)	2059 (-9%)	1554 (-14,6%)
Омская область	1170 (-6,9%)	1032 (-11,8%)	901 (-12,7%)	824 (-8,6%)	751 (-8,9%)
Республика Алтай	99 (-10,9%)	96 (-3,1%)	75 (-21,9%)	74 (-1,4%)	67 (-9,5%)
Республика Бурятия	1041 (-8%)	878 (-15,7%)	846 (-3,7%)	810 (-4,3%)	628 (-22,5%)
Республика Тыва	313 (-8%)	300 (-4,2%)	246 (-18%)	308 (25,2%)	499 (62%)
Республика Хакасия	434 (-3,2%)	342 (-21,2%)	407 (-19%)	311 (-23,6%)	235 (-24,5%)
Томская область	1410 (-8%)	1143 (-19%)	927 (-18,9%)	1022 (10,2%)	691 (-32,4%)

Разбой – одно из наиболее опасных преступлений, направленных не только против собственности, но и против личности. В последние годы насилие получило широкое распространение и стало частым явлением в повседневной жизни. Значительная часть корыстно – насильственных

²⁶ Статистика МВД РФ – Состояние преступности в РФ за 2016г. Общие сведения о состоянии преступности – Структура преступности в % январь-декабрь 2012-2016 гг. URL: [https:// www.mvd.ru](https://www.mvd.ru)

преступлений совершается с применением или угрозой применения огнестрельного или иного оружия.

Наименьшие показатели разбоев наблюдаются в 2016, как в России 11416, так и в СФО 1766 преступлений (см. табл. 16).

Уровень преступности по СФО (9,1), что выше, чем в среднем по России (7,7).

Наблюдается стабильная положительная тенденция снижения разбоев 2016 года по отношению к 2015 году как в России (16,4%), так и по СФО (22,8%). А по отношению к 2012 в СФО на 1612 преступлений (47,8%), по России на 7206 преступлений (38,7%).

Таблица 16

Динамика состояния разбоев в России и СФО за 2012-2016 год.²⁷

		2012 г.	2013 г.	2014 г.	2015 г.	2016 г.
Россия	абс.значение	18622	16416	14340	13642	11416
	динамика, %	-7,3%	-11,9%	-12,7%	-4,9%	-16,4%
Сибирский ФО	абс.значение	3378	2910	2592	2285	1766
	динамика, %	-12,3%	-13,9%	-11%	-11,9%	-22,8%

Так в период с 2012 по 2016 год наблюдается положительная тенденция снижения разбоев по регионам в СФО. Наибольшее снижение наблюдается в Иркутской области (-36.1%), Новосибирская область (-28.3%), Забайкальский край (-39%), Республика Бурятия (-41%) и Хакасия (-43,2%). Наибольший рост в Красноярском крае (26,4%), в Томской области (10,5%) и в Республике Тыва (16,6%).

Наибольший показатель разбоев в Новосибирской области – 320. Начиная с 2013 года, Новосибирская область была лидером разбоев. Темп снижения по отношению к 2012 году составляет 191 преступлений (37,4%).

²⁷ Статистика МВД РФ – Состояние преступности в РФ за 2016г. Общие сведения о состоянии преступности – Структура преступности в % январь-декабрь 2012-2016 гг. URL: [https:// www.mvd.ru](https://www.mvd.ru)

Динамика состояния разбоев в регионах СФО за 2012-2016 год.²⁸

Регион	2012	2013	2014	2015	2016
Алтайский край	164 (-17,2%)	127 (-4,3%)	116 (-8,7%)	125 (7%)	122 (-2,4%)
Забайкальский край	283 (0%)	298 (5,3%)	239 (-20%)	213 (-11,9%)	130 (-39%)
Иркутская область	739 (-10,3%)	531 (-28,2%)	420 (-21%)	330 (-21,5%)	211 (-36,1%)
Кемеровская область	629 (-18,9%)	506 (-20%)	457 (-10%)	304 (-33,5%)	267 (-12,2%)
Красноярский край	428 (-15%)	410 (-4,3%)	344 (-16,1%)	330 (-4,1%)	243 (26,4%)
Новосибирская область	511 (-6,7%)	455 (-11%)	487 (7%)	446 (-8,5%)	320 (-28,3%)
Омская область	257 (-23,6%)	227 (-12%)	217 (-4,5%)	170 (-11,7%)	169 (-1%)
Республика Алтай	16 (6,6%)	13 (-19%)	16 (23%)	17 (6,2%)	13 (-23,6%)
Республика Бурятия	101 (-21,1%)	104 (2,9%)	91 (-12,5%)	149 (63,7%)	88 (-41%)
Республика Тыва	76 (18,7%)	83 (9,2%)	61 (-16,6%)	72 (18%)	84 (16,6%)
Республика Хакасия	43 (-28,4%)	43 (0%)	53 (23,2%)	44 (-17%)	25 (-43,2%)
Томская область	131 (12,9%)	113 (-13,8%)	91 (-20%)	85 (-7%)	94 (10,5%)

Таким образом, преступления против собственности в значительной мере определяют общее состояние и тенденции преступности, а значит, в целом и всю криминальную ситуацию в стране.

²⁸ Статистика МВД РФ – Состояние преступности в РФ за 2016г. Общие сведения о состоянии преступности – Структура преступности в % январь-декабрь 2012-2016 гг.
URL: [https:// www.mvd.ru](https://www.mvd.ru)

2.3 Другие виды преступности

Групповой преступности охватываются случаи совместного совершения преступлений двумя или более лицами (соучастниками). Соучастниками преступления наряду с исполнителем признаются организатор, подстрекатель и пособник. Совместная преступная деятельность имеет определенные градации, степени развития. К ее простым видам относятся случаи совершения преступлений двумя и более исполнителями без предварительного сговора и совершения преступлений лицами, заранее договорившимися об этом. Квалифицированные виды соучастия связаны с деятельностью организованных преступных групп и преступных сообществ (организаций).

Групповая преступная деятельность, при прочих равных условиях, представляет собой повышенную общественную опасность, так как в процессе ее осуществления происходит объединение усилий двух и более лиц ради достижения преступного результата, который мог бы и не наступить, если бы они действовали в одиночку.

Динамика состояния совершения преступлений группой лиц в России и СФО может быть выражена следующим образом (см. табл. 18).

Таблица 18.

Динамика состояния совершения преступления группой лиц в России и СФО за 2012-2016 годы.²⁹

	2012 г.	2013 г.	2014 г.	2015 г.	2016 г.
--	---------	---------	---------	---------	---------

²⁹ Статистика МВД РФ – Состояние преступности в РФ за 2016г. Общие сведения о состоянии преступности – Структура преступности в % январь-декабрь 2012-2016 гг. URL: [https:// www.mvd.ru](https://www.mvd.ru)

Россия	абс.значение	123010	116032	109335	110635	104366
	динамика, %	-7,3%	-5,7%	-5,8%	1,1%	-10%
СФО	абс.значение	20698	20125	18092	18956	17938
	динамика, %	9,2%	-2,8%	-10,2 %	4,7%	-5,4%

Анализ статистических данных из таблицы 18 свидетельствует о том, что с 2012 до 2015 гг. наблюдается положительная динамика снижения преступности и небольшой рост в 2015, с последующим снижением в 2016 г. За последние пять лет (по сравнению с 2012 годом) в России состояние преступлений совершенных группой лиц сократился на 18644 (15,2%), а в СФО на 2760 (13%). Наименьшие показатели в 2016 году и составляют по России 104366 преступлений и в СФО 17938.

Самое значительное снижение (по сравнению с 2015 г.) произошло в Иркутской области (20%), Томской области (17,8%) и республике Хакасия (32%). Следует отметить, что отрицательную динамику совершения преступлений в составе группы лиц наблюдается только в трех регионах округа: Республике Алтай (7,1%), Новосибирской области (14,1%) и в Забайкальском крае (1,1%). В Новосибирской области самое большое количество групповых преступлений, зарегистрированных в СФО за 2012 – 2016гг.

Уровень групповых преступлений по СФО составляет 9,5%, а в России 10,2%.

Таблица 19

Состояние групповой преступности по регионам в СФО за 2012-2016 гг.³⁰

Регионы	2012 г.	2013 г.	2014 г.	2015 г.	2016 г.
---------	---------	---------	---------	---------	---------

³⁰ Статистика МВД РФ – Состояние преступности в РФ за 2016г. Общие сведения о состоянии преступности – Структура преступности в % январь-декабрь 2012-2016 гг. URL: [https:// www.mvd.ru](https://www.mvd.ru)

Республика Алтай	244 (6,7%)	222 (-8,1%)	239 (7,6%)	183 (-23,5%)	196 (7,1%)
Республика Бурятия	1044 (7,9%)	1002 (-4,1%)	1073 (7%)	1168 (-8,8%)	1078 (-7,8%)
Республика Тыва	382 (9,5%)	358 (-6,3%)	334 (-6,8%)	337 (0,8%)	304 (-9,0%)
Республика Хакасия	619 (8,9%)	678 (9,5%)	654 (-3,6%)	647 (-1,1%)	440 (-32%)
Алтайский край	2013 (7,4%)	2036 (1,1%)	1605 (-21,2%)	1832 (14,1%)	1643 (-10,4%)
Красноярский край	3114 (9,3%)	3086 (-1%)	3166 (2,5%)	2948 (-6,9%)	2871 (-2,7%)
Иркутская область	2255 (8,7%)	2620 (16,1%)	2171 (-17,2%)	2527 (16,3%)	2043 (-20%)
Кемеровская область	3103 (8,3%)	2577 (-17%)	2041 (-21,8%)	2036 (-1%)	1936 (-5%)
Новосибирская область	3240 (12,8%)	2839 (-12,4%)	2672 (-5,9%)	2615 (-2,2%)	2986 (14,1%)
Омская область	2315 (11,8%)	2248 (-2,9%)	1819 (-19,1%)	1972 (8,4%)	1862 (-5,6%)
Томская область	868 (7,3%)	740 (-14,8%)	556 (-24,9%)	760 (36,6%)	625 (-17,8%)
Забайкальский край	1501 (9,7%)	1719 (14,5%)	1762 (2,5%)	1931 (9,5%)	1954 (1,1%)

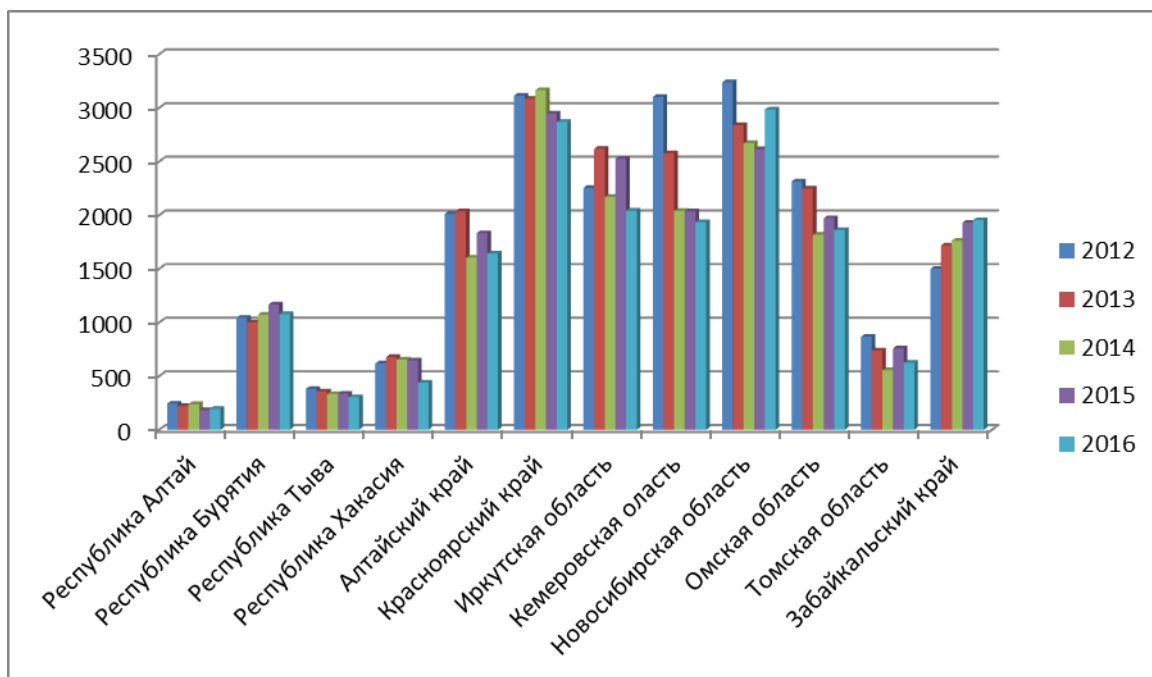


Рис 4. Динамика состояния совершения преступлений группой лиц по регионам в СФО за 2012-2016 гг.

В целом по России в 2016 г. было зарегистрировано преступлений, совершенных группой лиц, по предварительному сговору 85216, что на 3459 (4%) преступлений меньше, чем в 2015 г. Так и в Округе наблюдается уменьшение на 308 (2%) преступлений, совершенных группой лиц, по предварительному сговору.

За последние пять лет (по сравнению с 2012 годом) в России состояние и уровень зарегистрированных преступлений, совершенных группой лиц, по предварительному сговору снизилось на 9425 (10 %), а в СФО на 853 (5,3%).

Динамика в округе стабильна с 2012 до 2015 гг. Резкое снижение уровня преступлений, совершенных группой лиц, по предварительному сговору в округе наблюдается в 2014 году и составляет 14881 преступлений, что является самым низким показателем в округе за 2012-2016 гг.

Динамика состояния совершения преступления группой лиц по предварительному сговору в России и СФО за 2012-2016 год.³¹

		2012 г.	2013 г.	2014 г.	2015 г.	2016 г.
Россия	абс.значение	94641	87312	80448	88675	85216
	динамика, %	-8,4%	-7,8%	-7,9%	10,2%	-4%
СФО	абс.значение	16332	15650	14881	15787	15479
	динамика, %	-11,1%	-4,2%	-5%	6%	-2%

Самое значительное снижение в 2016 году (по сравнению с 2015 г.) произошло в Томской области (21%) и республике Хакасия (32,6%). Почти в половине регионов округа наблюдается отрицательная динамика: в Республике Алтай (15,3%), Красноярском крае (2,6%), Кемеровской области (1,6%), Новосибирской области (13,9%) и в Забайкальском крае (2,5%). В Новосибирской области самое большое количество преступлений, совершенных группой лиц по предварительному сговору в СФО за 2012 – 2016гг. Динамика состояния преступлений в регионах СФО за 2012 -2016 гг. нестабильна, только в Забайкальском крае наблюдается стабильный рост преступлений, совершенных группой лиц по предварительному сговору на 24%. Также как и в Забайкальском крае, наблюдается тенденция роста преступлений в Республике Бурятия, темп роста за последние пять лет составил 11%.

Таблица 21

Состояние преступлений, совершенных группой лиц по предварительному сговору по регионам СФО в 2012-2016 гг.³²

Регионы	2012 г.	2013 г.	2014 г.	2015 г.	2016 г.
---------	---------	---------	---------	---------	---------

³¹ Статистика МВД РФ – Состояние преступности в РФ за 2016г. Общие сведения о состоянии преступности – Структура преступности в % январь-декабрь 2012-2016 гг. URL: [https:// www.mvd.ru](https://www.mvd.ru)

³² Статистика МВД РФ – Состояние преступности в РФ за 2016г. Общие сведения о состоянии преступности – Структура преступности в % январь-декабрь 2012-2016 гг. URL: <https:// www.mvd.ru>

Республика Алтай	216 (11,9%)	192 (-11,2%)	194 (1%)	163 (-16%)	188 (15,3%)
Республика Бурятия	813 (-7,7%)	757 (-6,9%)	861 (13,7%)	954 (10,8%)	903 (-5,4%)
Республика Тыва	300 (6,4%)	297 (-1%)	291 (-2,1%)	270 (-7,3%)	270 (0%)
Республика Хакасия	524 (-10,6%)	606 (15,6%)	572 (-5,7%)	594 (3,8%)	407 (-32,6%)
Алтайский край	1520 (-18,5%)	1549 (1,9%)	1280 (-17,4%)	1494 (16,7%)	1480 (-1%)
Красноярский край	2481 (-11,4%)	2464 (-0,7%)	2443 (-0,9%)	2424 (-0,8%)	2489 (+2,6%)
Иркутская область	1588 (-14,2%)	1797 (13,1%)	1622 (-9,8%)	2032 (25,2%)	1731 (-14,9%)
Кемеровская область	2489 (3,6%)	1971 (-20,9%)	1727 (-12,4%)	1680 (-2,8%)	1707 (1,6%)
Новосибирская область	2642 (-17,4%)	2399 (-9,2%)	2437 (1,5%)	2371 (-2,8%)	2701 (13,9%)
Омская область	1778 (-19,3%)	1648 (-7,4%)	1528 (-7,3%)	1619 (5,9%)	1517 (-6,4%)
Томская область	723 (24,2%)	611 (-15,5%)	483 (-21%)	665 (37,6%)	526 (-21%)
Забайкальский край	1258 (-17,2%)	1359 (8%)	1443 (6,1%)	1521 (5,4%)	1560 (2,5%)

Анализ статистических данных из таблицы 22 свидетельствует о том, что состояние организованной преступности в СФО снижается в последние годы, так и в целом по России. В 2016 г. в Округе зарегистрированы 1394 преступления, совершенных организованными группами, что на 19,3% ниже, чем в 2015 г. По России этот показатель составил 12581 зарегистрированное преступление, темпы прироста – 8,5%.

За последние пять лет (по сравнению с 2012 годом) в России состояние и уровень преступлений, совершенных организованными группами, сократился на 5435 (30,2%), а в СФО на 1112 (44,4%). Также наблюдается стабильное снижение в России.

Динамика состояния совершения преступления организованными группами в России и СФО за 2012-2016 год.³³

		2012 г.	2013 г.	2014 г.	2015 г.	2016 г.
Россия	абс.значение	18016	17266	13771	13735	12581
	динамика, %	1,8%	-4,2%	-20,3%	-1%	-8,5%
СФО	абс.значение	2506	2661	1433	1726	1394
	динамика, %	-3,1%	6,1%	-46,2%	20,4%	-19,3%

Снижение преступлений, совершенных организованными группами (по сравнению с 2015 г.) произошло в Алтайском крае (-58,8%) и республике Алтай (-42,9%), Иркутская область (-48,6%), Кемеровская область (-49,2%), республике Хакасия (-30%), Красноярский край (-34,5%), Омская область (-7%), республика Тыва (-6,7%). Несмотря на положительную статистику снижения преступности в некоторых регионах округа наблюдается отрицательная динамика в: Республике Бурятия (2,6%), Новосибирской области (37,6%) и в Забайкальском крае (43,4%). В Забайкальском крае самое большое количество преступлений, совершенных организованной группой лиц в СФО в 2016г. Динамика состояния преступлений в регионах СФО за 2012 -2016 гг. нестабильна.

Таблица 23

Состояние преступлений совершенных организованными группами по регионам СФО в 2012-2016 гг.³⁴

Регионы	2012 г.	2013 г.	2014 г.	2015 г.	2016 г.
Республика Алтай	25 (-7,4%)	26 (4%)	40 (53,8%)	14 (-65%)	8 (-42,9%)
Республика Бурятия	124	116	113	114	117

³³ Статистика МВД РФ – Состояние преступности в РФ за 2016г. Общие сведения о состоянии преступности – Структура преступности в % январь-декабрь 2012-2016 гг. URL: [https:// www.mvd.ru](https://www.mvd.ru)

³⁴ Статистика МВД РФ – Состояние преступности в РФ за 2016г. Общие сведения о состоянии преступности – Структура преступности в % январь-декабрь 2012-2016 гг. URL: <https:// www.mvd.ru>

	(5,1%)	(-6,5%)	(-2,6%)	(0,8%)	(2,6%)
Республика Тыва	15 (50,0%)	12 (-20%)	8 (-33,4%)	15 (87,5%)	14 (-6,7%)
Республика Хакасия	51 (264,3%)	23 (-55%)	43 (86,9%)	10 (-76,8%)	7 (-30%)
Алтайский край	381 (5,0%)	368 (-3,5%)	180 (-51,1%)	228 (+26,6%)	94 (-58,8%)
Красноярский край	306 (36%)	335 (9,4%)	386 (15,2%)	302 (-21,8%)	198 (-34,5%)
Иркутская область	121 (31,8%)	355 (293,3%)	155 (-56,4%)	270 (74,1%)	139 (-48,6%)
Кемеровская область	357 (27,0%)	353 (-1,2%)	128 (-63,8%)	167 (30,4%)	85 (-49,2%)
Новосибирская область	499 (-35,1%)	361 (-27,7%)	131 (-63,8%)	154 (17,5%)	212 (37,6%)
Омская область	354 (15,7%)	437 (23,4%)	117 (-73,3%)	215 (83,7%)	200 (-7%)
Томская область	82 (-37,9%)	81 (-1,3%)	24 (-70,4%)	39 (62,5%)	39 (0%)
Забайкальский край	80 (-51,5%)	194 (242,5%)	108 (-44,4%)	198 (83,3%)	284 (43,4%)

Таким образом, в целом ситуация с групповой преступностью в Сибирском федеральном округе улучшается, что соответствует общероссийской тенденции, однако отдельные показатели, по-прежнему настораживают. Оперативную обстановку осложняет активная деятельность организованной преступности, масштабы которой продолжают представлять угрозу безопасности не только для Сибирского федерального округа, но и для России в целом. Деятельность организованных групп и преступных сообществ генерирует дальнейшее развитие негативных процессов в динамике и структуре преступности.

Преступность в сфере незаконного оборота наркотиков. Проблема наркомании как глобальная угроза здоровью населения страны и национальной безопасности, среди многих проблем, стоящих сегодня перед российским обществом, все увереннее выходит на одно из первых мест.

Масштабы и темпы распространения наркомании в стране таковы, что ставят под вопрос физическое и моральное здоровье молодежи и будущее значительное ее части, социальную стабильность российского общества в уже ближайшей перспективе.

На данное время, наркотики буквально заполнили всю территорию России, не исключая не одного субъекта Федерации.

Преступность в сфере незаконного оборота наркотических средств, психотропных веществ и их аналогов представляет собой совокупность совершаемых в стране в определенный период времени преступлений, предусмотренных ст. 228-233 УК РФ, нарушающих установленные в стране правила их оборота.

Общественная опасность указанных деяний состоит не только в нанесении реального вреда здоровью населения страны, но и в прямой угрозе безопасности государства, поскольку огромные прибыли от незаконного оборота указанных средств и веществ используются преступниками для криминализации экономики и проникновения во властные структуры.

Ситуация с распространением в стране незаконного оборота наркотиков в России остается крайне напряженной. Оценивая криминальную ситуацию в сфере незаконного оборота наркотиков, прежде всего надо остановиться на такой его особенности, как латентность, существенно затрудняющая объективное познание масштабов его распространения.

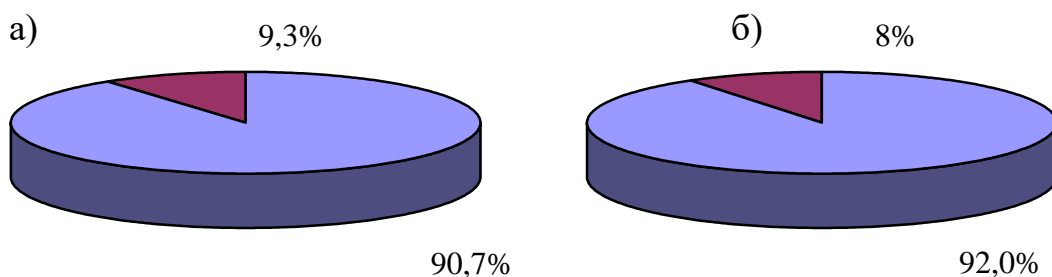
Латентность преступности, связанной с незаконным оборотом наркотиков, и немедицинского потребления их порождает реальные возможности сознательного манипулирования показателями, ее определяющими.³⁵

Динамика состояния преступлений, связанных с незаконным оборотом наркотиков в числе зарегистрированных как в России, так и в СФО в 2012-2016 гг., нестабилен. Наблюдается, что в 2012-2014 гг. наблюдается рост, а в 2015-2016 гг. снижение.

³⁵ Долгова А.И. Криминология: учебное пособие. М., 2005. С. 870.

В 2016 г. по России зарегистрированы 201165 преступлений, связанных с незаконным оборотом наркотиков темп снижения 15,1% (по отношению 2015 г.), по СФО 18,9%. За последние пять лет (по сравнению с 2012 годом) в России состояние, связанных с незаконным оборотом наркотиков сократились на 8119 (-8,2%), а в СФО 2457 (21,3%).

Удельный вес в структуре всей преступности, связанной с незаконным оборотом наркотических средств, психотропных веществ и их аналогов в целом на территории России, составил 9,3%; в общем объеме всех преступлений, зарегистрированных на территории СФО – 8% (см. рис.5).



- а) в структуре такой преступности в целом в России,
- б) в структуре всей преступности СФО.

Рис. 5. Удельный вес преступности, связанной с незаконным оборотом наркотических средств, психотропных веществ и их аналогов в СФО

Таблица 24

Динамика состояния преступлений, в сфере НОН в России и СФО за 2012-2016 год.³⁶

		2012 г.	2013 г.	2014 г.	2015 г.	2016 г.
Россия	абс.значение	218971	231462	254730	236939	201165
	динамика, %	1,7%	5,7%	10,0%	-7%	-15,1%
СФО	абс.значение	38179	38644	40365	37078	30060
	динамика, %	1,4%	1,2%	4,5%	-8,1%	-18,9%

³⁶ Статистика МВД РФ – Состояние преступности в РФ за 2016г. Общие сведения о состоянии преступности – Структура преступности в % январь-декабрь 2012-2016 гг. URL: [https:// www.mvd.ru](https://www.mvd.ru)

В СФО снижение произошло почти во всех регионах, а именно: в Новосибирской области (-48,4%), Республика Алтай (-20,8%), в Республике Бурятия (-21,6%), республика Тыва (-7,3%), республика Хакасия (-13,8%), Алтайский край (-22%), Красноярский край (-13,9%), Иркутская область (-12,3%), Омская область (-19,3%), Томская область (-19,5%) и Забайкальский край (-22,9%), кроме Кемеровской области (+2%). Наибольшее число преступлений, связанных с незаконным оборотом наркотиков и психотропных веществ зарегистрировано в Красноярском крае и составляет 5499 и в Кемеровской области 5522 преступлений.

Таблица 25

Состояние преступлений, связанных с незаконным оборотом наркотиков по регионам СФО за 2012-2016 гг.³⁷

Регионы	2012 г.	2013 г.	2014 г.	2015 г.	2016 г.
Республика Алтай	295 (-5,1%)	292 (-1,0%)	305 (4,5%)	313 (2,6%)	248 (-20,8%)
Республика Бурятия	2198 (-2,7%)	2230 (1,5%)	2502 (12,2%)	2481 (-0,8%)	1946 (-21,6%)
Республика Тыва	1221 (7,9%)	994 (-18,6%)	1093 (10%)	1140 (4,3%)	1057 (-7,3%)
Республика Хакасия	861 (11,4%)	838 (-2,7%)	998 (19,1%)	970 (-2,8%)	836 (-13,8%)
Алтайский край	4622 (-1,3%)	4954 (7,2%)	5146 (3,9%)	4396 (-14,6%)	3430 (-22,0%)
Красноярский край	5859 (1,4%)	6276 (7,1%)	7008 (11,7%)	6387 (-8,9%)	5499 (-13,9%)
Иркутская область	3817 (4,5%)	3792 (-0,7%)	3664 (-3,4%)	3158 (-13,8%)	2770 (-12,3%)
Кемеровская область	5656 (-1,6%)	5567 (-1,6%)	5737 (3,1%)	5414 (-5,6%)	5522 (2,0%)
Новосибирская область	5835 (-6,1%)	5867 (0,5%)	5580 (-4,9%)	5243 (-6%)	2707 (-48,4%)
Омская область	3784 (12,4%)	3539 (-6,5%)	3803 (7,5%)	3467 (-8,8%)	2799 (-19,3%)

³⁷ Статистика МВД РФ – Состояние преступности в РФ за 2016г. Общие сведения о состоянии преступности – Структура преступности в % январь-декабрь 2012-2016 гг.
URL: [https:// www.mvd.ru](https://www.mvd.ru)

Томская область	1916 (16,5%)	2072 (8,1%)	2503 (20,8%)	2269 (-9,3%)	1827 (-19,5%)
Забайкальский край	2115 (5,6%)	2223 (5,1%)	2026 (-8,9%)	1840 (-9,2%)	1419 (-22,9%)

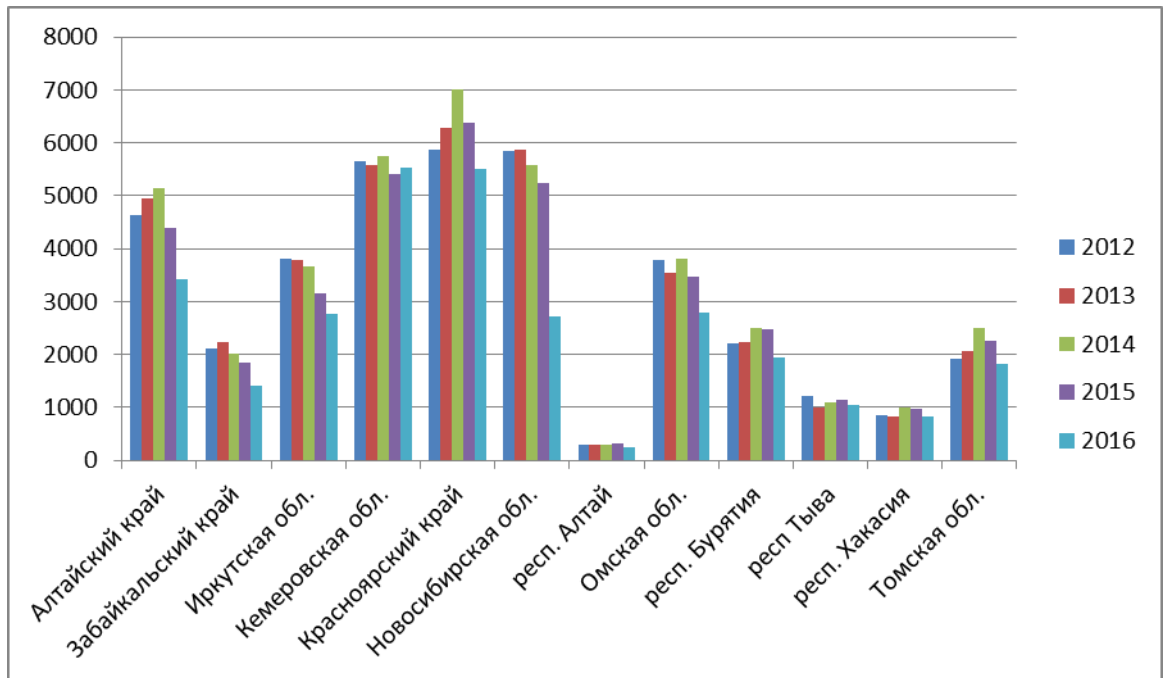


Рис 6. Динамика состояния преступлений, в сфере НОН по регионам СФО за 2012-2016 гг.

Так в округе за 2016 г. изъято 7 тонн 191 килограмм 426 грамм наркотических средств, психотропных веществ, их аналогов и сильнодействующих веществ. По соотношению к 2015 г. снижение на 9,2%.

В России 24 тонны 135 килограмм 585 грамм наркотических средств, психотропных веществ, их аналогов и сильнодействующих веществ. По соотношению к 2015 г. снижение на 29,5 %.

Таблица 26

Динамика состояния изъятых наркотических средств, психотропных веществ их аналогов, сильнодействующих в-в. (в граммах)³⁸

	2012	2013	2014	2015	2016
Россия	34341981	33335884	32466921	34207775	24135585

³⁸ Аналитический обзор состояния преступности в Сибирском федеральном округе от 2016 – 2017гг. // Красноярск СибЮИ МВД России.

СФО	11023625	9522027	8103612	7922663	7191426
-----	----------	---------	---------	---------	---------

Анализ оперативной информации и статистических данных показывает, что, несмотря на комплекс мер, направленных на противодействие незаконному обороту наркотиков и пресечение каналов их поставки, ситуация, связанная с решением данной проблемы в Округе, имеет тенденцию к обострению. Во – первых, это связано с тем, что на фоне других субъектов РФ Сибирский федеральный округ является более благополучным по доходам населения, а следовательно, очень активно осваивается наркомафией, уступая Южному и Уральскому федеральным округам. Во – вторых, в ряде субъектов (республики Тыва, Хакасия, Алтай, Бурятия, Алтайский край, Забайкальский край, Иркутская, Омская и Новосибирская области) имеются благоприятные природно-климатические условия для выращивания наркосодержащих растений. Регионы, граничащие с республиками Средней Азии и Монголией, являются транзитными путями наркокурьеров.

Рассмотрим удельный вес должностных преступлений в СФО. В соответствии с действующим уголовным законодательством к преступлениям данной группы относятся, прежде всего, преступления против интересов службы в коммерческих организациях (злоупотребление полномочиями, злоупотребление полномочиями частными нотариусами и аудиторами, коммерческий подкуп); часть преступлений против государственной службы и службы в органах местного самоуправления (злоупотребление должностными полномочиями, превышение должностных полномочий, служебный подлог, незаконное участие в предпринимательской деятельности, получение взятки).

По России в 2016 году зарегистрировано 108754 преступлений, а за тот же период 2015 года – 111244 преступлений. Определим, что за отчетный период (2016 год) по сравнению с 2015 годом абсолютное снижение

преступности составило 2490 преступлений, темп снижения преступности составил – 2,3% (т.е. меньше, чем за аналогичный период прошлого года).

За последние пять лет (по сравнению с 2012 годом) в России состояние и уровень зарегистрированных должностных преступлений снизилось на 64221 (37,2%), а в СФО на 8147 (39,3%). Динамика в округе стабильна в период с 2012 до 2015 год.

По СФО в 2016 году зарегистрировано 12618 преступлений, а за тот же период 2015 года – 13914 преступлений. Определим, что за отчетный период (2016 год) по сравнению с 2015 годом абсолютное снижение преступности составило 1296 преступлений, темп снижения преступности составил 90,6 %, а темп снижения 9,4%(т.е. меньше, чем за аналогичный период прошлого года).

Таблица 27

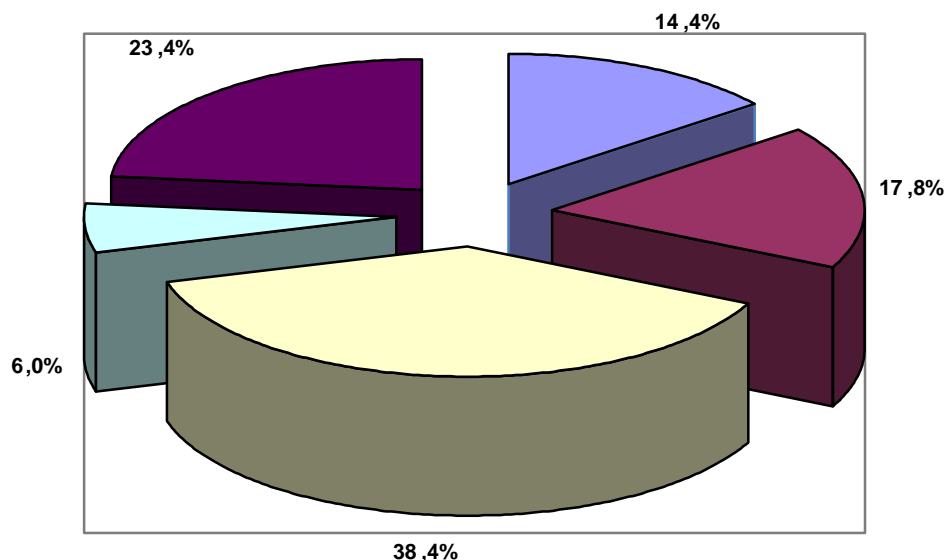
Динамика должностных преступлений, зарегистрированных в России и СФО в 2012-2016 гг.³⁹

		2012 г.	2013 г.	2014 г.	2015 г.	2016 г.
Россия	абс.значение	172975	141229	107314	111244	108754
	динамика, %	-15%	-18,4%	-24,1%	+3,6%	-2,3%
СФО	абс.значение	20765	16370	12975	13914	12618
	динамика, %	-3,1%	-21,2%	-20,8 %	+7,2%	-9,4%

Анализ состояния и структуры преступлений коррупционной направленности в СФО свидетельствует, что среди должностных преступлений преобладают такие, как дача и получение взятки, служебный подлог и превышение должностных полномочий. При этом доминирование служебного подлога в структуре должностных преступлений вполне объяснимо, так как данное преступление, как правило, всегда сопутствует собственно коррупционным деяниям должностных лиц, в связи, с чем

³⁹ Статистика МВД РФ – Состояние преступности в РФ за 2016г. Общие сведения о состоянии преступности – Структура преступности в % январь-декабрь 2012-2016 гг. URL: [https:// www.mvd.ru](https://www.mvd.ru)

правоохранительные органы и не выделяют в качестве основных преступлений коррупционной направленности преступление, предусмотренное ст. 292 УК РФ.



- злоупотребление должностными полномочиями (ст. 285 УК РФ) %
- превышение должностных полномочий (ст. 286 УК РФ) %
- служебный подлог (ст. 292 УК РФ) %
- иные должностные преступления %
- получение, дача взятки (ст.ст.290,291 УК РФ) %

Рис. 7 Структура должностных преступлений в СФО (2012–2016 гг.)

На основе интегрального индекса коррупции в Округе, свидетельствующего о коррупционной деятельности в целом (как в повседневной жизни, так и в ходе предпринимательской деятельности), все субъекты Округа можно разделить на 4 группы:

- с минимальным уровнем коррупции (Республика Алтай и Республика Тыва);
- с уровнем коррупции ниже среднего (Республики Бурятия и Хакасия, Томская область);
- с уровнем коррупции выше среднего (Алтайский и Забайкальский края, Кемеровская и Омская области);

- с максимальным уровнем коррупции (Красноярский край и Новосибирская область).

Среди регионов с высоким уровнем взяточничества следует отметить Алтайский и Красноярский края, Кемеровскую, Новосибирскую, Омскую и Иркутскую области.

Далее рассмотрим рецидивную преступность. Рецидивной преступностью является совокупность преступлений, совершенных лицами, ранее совершившими преступления, и совокупность таких лиц.

По степени общественной опасности, определяемой тяжестью ранее совершенных лицом преступлений, легальный рецидив подразделяется на простой, опасный и особо опасный.

Отмеченные в таблице 28 данные показывают, что в период с 2012 по 2016 г. состояние и удельный вес рецидивной преступности продолжают расти и наибольший уровень преступности наблюдался в следующих регионах СФО: Забайкальский край (63%), Иркутская область (61,4%), Кемеровская область (68,1%), Омская область (67,4%), Красноярский край (64,6%), Алтайский край (67,8%), Республика Бурятия (66,5%), Республика Хакасия (70,1%).

Если в СФО 2012 г. доля таких преступлений в общем числе зарегистрированных преступлений составила 53%, в 2013 г. – 56,1%, в 2014 г. – 61,5%, в 2015 г. уже 63,2%, а в 2016 г. эта доля составила 64,6%.

По России также виден рост удельного веса лиц, ранее совершавших преступления, так в 2012 г. он составил 46,6%, в 2013 г. – 49,6%, в 2014 г. – 53,7%, в 2015 г. – 54,9% и в 2016 г. – 56,7%.

Таблица 28

Коэффициент и удельный вес рецидивной преступности, в СФО за 2012-2016 гг.⁴⁰

⁴⁰ Статистика МВД РФ – Состояние преступности в РФ за 2016г. Общие сведения о состоянии преступности – Структура преступности в % январь-декабрь 2012-2016 гг. URL: [https:// www.mvd.ru](https://www.mvd.ru)

Регионы	2012 г.	2013 г.	2014 г.	2015 г.	2016 г.
Республика Алтай	1809 (53,6%)	1994 (62,1%)	2008 (60%)	2146 (61,6%)	2296 (62%)
Республика Бурятия	7022 (53,3%)	8101 (58,2%)	8698 (7,4%)	10269 (63,1%)	10089 (66,5%)
Республика Тыва	1303 (32,4%)	1474 (37,9%)	1885 (48,7%)	1889 (46,5%)	2143 (48,6%)
Республика Хакасия	3940 (56,6%)	4389 (60,6%)	486 (62,1%)	5661 (65,8%)	5280 (70,1%)
Алтайский край	13846 (51,2%)	14611 (52,2%)	16948 (62,3%)	19158 (66,1%)	19308 (67,8%)
Красноярский край	17990 (53,6%)	18474 (55,6%)	20682 (61,7%)	21078 (63,2%)	21225 (64,6%)
Иркутская область	12169 (47,2%)	13711 (49,2%)	16119 (59%)	16289 (59%)	15764 (61,4%)
Кемеровская область	22676 (60,3%)	23114 (64,7%)	23365 (66,6%)	24431 (68,6%)	23177 (68,1%)
Новосибирская область	13507 (49,%)	13083 (52,8%)	12883 (55,4%)	13665 (54,9%)	13576 (57,6%)
Омская область	11009 (56%)	11476 (60,6%)	11747 (64,7%)	12295 (65,3%)	11740 (67,4%)
Томская область	7173 (60,2%)	6548 (60,1%)	7135 (66,7%)	8175 (67,3%)	7455 (67,3%)
Забайкальский край	7281 (47,1%)	9097 (53,7%)	9811 (57,9%)	10727 (63,4%)	10227 (63,0%)
СФО	119725 (53%)	126072 (56,1%)	136127 (61,5%)	145786 (63,2%)	142280 (64,6%)
Всего по России	583247 (46,6%)	613779 (49,6%)	632258 (53,7%)	688817 (54,9%)	674935 (56,7%)

Уголовный кодекс РФ предусматривает четыре категории преступлений, отличающихся характером и степенью общественной опасности: преступления небольшой тяжести, преступления средней тяжести, тяжкие преступления и особо тяжкие преступления.

Рассмотрим удельный вес тяжких и особо тяжких преступлений в числе зарегистрированных в СФО за 2012 – 2016 гг.

Анализ таблицы 29 дает основание утверждать, что удельный вес тяжких и особо тяжких преступлений в числе всех зарегистрированных преступлений в исследуемый период довольно высок. Несмотря на то, что на особо тяжкие и тяжкие преступления приходится менее 1/6 всех статей Особенной части УК РФ, на их долю приходится 2/3 всех

зарегистрированных в 2012 – 2016 гг. преступлений. Наибольшее число тяжких и особо тяжких преступлений зафиксировано в Новосибирской, Красноярской области, республике Тыва, наименьшее – в республиках Алтай и Хакасия. Из общего числа преступлений, зарегистрированных в России в 2012 году, 569,8 тысячи отнесено к тяжким и особо тяжким преступлениям (на 6,2% меньше, чем в 2012 году). Доля таких преступлений в общем числе зарегистрированных преступлений составила – 24,8%, в 2013 г. эта доля составила – 24,4%, в 2014 г. – 24,3%, в 2015 г. – 21,8%, а в 2016 г – 24,6%.

А в СФО в 2012 г. доля тяжких преступлений составила 24,5%. В 2013 г. – 23,4%, в 2014 г. – доля тяжких преступлений составила 22,9%, в 2015 г. – 20,6%, а в 2016 – 20,5%.

Таблица 29

Динамика состояния тяжких и особо тяжких преступлений в России и СФО в 2012-2016 гг.⁴¹

Регионы	2012 г.	2013 г.	2014 г.	2015 г.	2016 г.
Республика Алтай	833 (17,6%)	862 (19,1%)	740 (17,0%)	775 (14,6%)	684 (14,2%)
Республика Бурятия	5736 (24,4%)	5456 (23,0%)	5657 (23,0%)	5306 (19,1%)	4444 (18,9%)
Республика Тыва	1963 (33,2%)	1876 (30,6%)	1915 (29,1%)	1965 (23,3%)	2277 (20,9%)
Республика Хакасия	1928 (17,5%)	1778 (16,9%)	2034 (14,6%)	1942 (14,1%)	1660 (15,0%)
Алтайский край	8104 (19,2%)	8717 (19,4%)	8795 (19,9%)	8573 (17,6%)	7469 (16,9%)
Красноярский край	13162 (22,5%)	13205 (22,4%)	13362 (23,7%)	13475 (21,6%)	11719 (20,5%)
Иркутская область	16304 (27,1%)	14782 (25,9%)	13231 (24,9%)	11088 (20,7%)	9653 (20,5%)

⁴¹ Статистика МВД РФ – Состояние преступности в РФ за 2016г. Общие сведения о состоянии преступности – Структура преступности в % январь-декабрь 2012-2016 гг.
URL: [https:// www.mvd.ru](https://www.mvd.ru)

Кемеровская область	15997 (24,4%)	13859 (21,9%)	13084 (21,1%)	12384 (19,8%)	11675 (20,2%)
Новосибирская область	14106 (27,5%)	13461 (27,3%)	12357 (26,5%)	13089 (24,6%)	9718 (21,5%)
Омская область	8409 (27,7%)	7656 (26,4%)	7523 (25,9%)	7250 (23,6%)	6173 (21,0%)
Томская область	5485 (23,7%)	4202 (20,3%)	4475 (21,7%)	4618 (20,0%)	3865 (18,9%)
Забайкальский край	7911 (25,3%)	8562 (24,5%)	7094 (22,1%)	6586 (19,7%)	5825 (19,6%)
СФО	520,5 (24,5%)	489,6 (23,4%)	467,8 (22,9%)	450,3 (20,6%)	389,0 (19,7%)
Россия	398,3 (24,8%)	375,0 (24,4%)	365,7 (24,3%)	349,5 (21,8%)	312,4 (21,2%)

Так в таблице 30 показывает, что динамика тяжких и особо тяжких преступлений в Сибирском федеральном округе имела волнообразный характер по годам, хотя и с прослеживающей тенденцией к снижению абсолютных показателей зарегистрированных преступлений. Это же характерно для показателей преступности в эти годы в целом по Российской Федерации, если в 2012 г. абсолютное значение составляло – 569804, а в 2013 г. динамика этих преступлений составила – 6,6%. В 2014 г. – 2,3%, в 2015 г. снизилась до – 2,5%, а вот в 2016 г. значительно снизилась и составила – 11%.

Таблица 30

Динамика тяжких и особо тяжких преступлений, зарегистрированных в РФ и СФО в 2012-2016 гг.⁴²

		2012 г.	2013 г.	2014 г.	2015 г.	2016 г.
Россия	абс.значение	569804	537664	525401	512295	457779

⁴² Статистика МВД РФ – Состояние преступности в РФ за 2016г. Общие сведения о состоянии преступности – Структура преступности в % январь-декабрь 2012-2016 гг. URL: [https:// www.mvd.ru](https://www.mvd.ru)

	динамика, %	-6,6	-5,9	-2,3	-2,5	-11
Сибирский ФО	абс.значение	99938	94416	90267	87033	75162
	динамика, %	-3,7	-5,8	-4,6	-3,7	-14

Далее рассмотрим преступления средней тяжести.

Преступлениями средней тяжести признаются умышленные деяния, за совершение которых максимальное наказание, предусмотренное УК РФ, не превышает пяти лет лишения свободы, и неосторожные деяния, за совершение которых максимальное наказание, предусмотренное УК РФ, превышает три года лишения свободы.

На основании данных таблицы 31, мы можем судить об удельном весе преступлений средней тяжести по России и по СФО, наибольшее число зарегистрированных преступлений средней тяжести зафиксировано в Республике Бурятия, Республике Алтай. Так в Забайкальском крае в 2012 г. - 5,0%, а в 2013 г. повышение до +9,6%, в 2014 г. -6,7%, в 2015 г. +9,2%, в 2016 г. +10,1%, а вот наименьшее – в Алтайском крае, Омской области. Так в Омской области в 2012 г. – 17,8%, 2013 г. – 5,9%, 2014 г. – +2,3%, 2015 г. – +3,95%, а вот в 2016 г. – -1,6%.

Таблица 31

Коэффициент и удельный вес преступлений средней тяжести в СФО за 2012-2016 гг. ⁴³

Регионы	2012 г.	2013 г.	2014 г.	2015 г.	2016 г.
Республика Алтай	782,05 (34%)	780,79 (36%)	774,13 (37%)	977,18 (39%)	864,56 (38%)
Республика Бурятия	970,35 (40%)	961,72 (39%)	983,23 (39%)	1214,34 (42%)	1121,11 (41%)
Республика Тыва	604,91 (32%)	718,2 (36%)	761,67 (36%)	1074,4 (40%)	1141,1 (41%)

⁴³ Статистика МВД РФ – Состояние преступности в РФ за 2016г. Общие сведения о состоянии преступности – Структура преступности в % январь-декабрь 2012-2016 гг. URL: [https:// www.mvd.ru](https://www.mvd.ru)

Республика Хакасия	793,21 (38%)	747,84 (38%)	969,79 (37%)	973,17 (38%)	987,89 (39%)
Алтайский край	577,34 (33%)	633,38 (34%)	580,36 (32%)	694,79 (34%)	724,4 (36%)
Красноярский край	857,27 (42%)	852,52 (41%)	758,12 (38%)	898,02 (41%)	933,41 (42%)
Иркутская область	1087,6 (44%)	1059,17 (45%)	946,37 (43%)	991,91 (45%)	1132,1 (47%)
Кемеровская область	894,35 (36%)	830,41 (36%)	819,76 (36%)	829,13 (36%)	851,43 (37%)
Новосибирская область	763,88 (40%)	758,26 (42%)	729,1 (42%)	852,22 (43%)	791,8 (40%)
Омская область	416,26 (27%)	391,54 (27%)	400,41 (27%)	415,96 (27%)	430,1 (28%)
Томская область	850,37 (39%)	769,97 (40%)	728,06 (38%)	783,22 (36%)	754,32 (34%)
Забайкальский Край	1180 (41%)	1293,55 (40%)	1206,36 (41%)	1317,02 (43%)	1362,11 (44%)
СФО	157188 (39%)	155726 (39%)	148240 (38%)	165431 (39%)	147076 (37%)
Россия	784988 (34%)	740159 (34%)	716821 (33%)	802438 (34%)	748387 (33%)

По России в 2016 году зарегистрировано 748387 преступлений, за отчетный период (2016 год) по сравнению с 2015 годом абсолютное снижение преступности составило – 36601 преступлений, в 2016 г - темп снижения преступности составил 4,7%.

По СФО в 2016 г. зарегистрировано 147076 преступлений, за 2016 г. по сравнению с 2015г. абсолютное снижение преступности составило -10112, а темп снижения преступности 6,5%.

В динамике числа зарегистрированных преступлений средней тяжести в сравнении с Россией, число преступлений средней тяжести немного меньше, чем в СФО.

Таблица 32

Динамика преступлений средней тяжести, зарегистрированных в РФ, СФО в 2012 – 2016 гг.⁴⁴

		2012 г.	2013 г.	2014 г.	2015 г.	2016 г.
Россия	абс.значение	784988	740159	716821	802438	748387
	динамика, %	-14,7	-5,7	-3,2	+11,9	-6,8
Сибирский ФО	абс.значение	157188	155726	148240	165431	147076
	динамика, %	-12,2	-0,94	-12,4	+10,4	-11,1

Преступлениями небольшой тяжести признаются умышленные и неосторожные деяния, за совершение которых максимальное наказание, предусмотренное УК РФ, не превышает трех лет лишения свободы.

При оценке показателей в таблице 33 мы можем наблюдать увеличение числа преступлений небольшой тяжести в следующих регионах: Кемеровская область, Республика Алтай, Алтайский край, Республика Тыва, наименее число в Иркутской области, Красноярском крае. Наибольшее число зарегистрированных преступлений небольшой тяжести показал Забайкальский край в 2012 г. + 21,2%, 2013 г. + 17,4%, 2014 г. -3,5%, 2015 г. +4,4%, а в 2016 г. +2,1%. Наименьшее в Алтайском крае, Омской области.

Таблица 33

Уровень преступлений небольшой тяжести за 2012 – 2016 гг.⁴⁵

Регионы	2012 г.	2013 г.	2014 г.	2015 г.	2016 г.
Республика Алтай	1073 (48%)	959,58 (45%)	941,51 (46%)	1183,07 (47%)	998,14 (46%)
Республика Бурятия	858,3 (35%)	922,31 (38%)	965,22 (38%)	1100,02 (38%)	1215,62 (39%)

⁴⁴ Статистика МВД РФ – Состояние преступности в РФ за 2016г. Общие сведения о состоянии преступности – Структура преступности в % январь-декабрь 2012-2016 гг. URL: [https:// www.mvd.ru](https://www.mvd.ru)

⁴⁵ Статистика МВД РФ – Состояние преступности в РФ за 2016г. Общие сведения о состоянии преступности – Структура преступности в % январь-декабрь 2012-2016 гг. URL: [https:// www.mvd.ru](https://www.mvd.ru)

Республика Тыва	669,97 (35%)	654,43 (33%)	743,32 (35%)	1010,63 (37%)	844,12 (36%)
Республика Хакасия	916,65 (44%)	895,68 (45%)	1260,41 (48%)	1246,72 (48%)	1106,84 (47%)
Алтайский край	839,98 (48%)	880,23 (47%)	891,32 (48%)	973,15 (48%)	1025,14 (49%)
Красноярский край	738,49 (35%)	750,4 (36%)	754,4 (38%)	817,25 (37%)	864,1 (37%)
Иркутская область	721,01 (29%)	687,99 (29%)	702,31 (32%)	761,35 (34%)	782,1 (34%)
Кемеровская область	911,81 (38%)	968,64 (42%)	963,5 (43%)	1005,03 (44%)	1043,61 (45%)
Новосибирская область	609,38 (32%)	565,9 (31%)	532,76 (30%)	630,85 (32%)	649,13 (32%)
Омская область	696,36 (45%)	692,45 (47%)	688,3 (47%)	774,32 (50%)	751,12 (49%)
Томская область	810,06 (37%)	779,46 (40%)	788,67 (41%)	953,86 (44%)	912,43 (43%)
Забайкальский край	954,46 (33%)	1120,53 (35%)	1081,45 (37%)	1128,83 (37%)	912,21 (32%)
СФО	784,0 (37%)	793,8 (38%)	802,7 (39%)	882,1 (40%)	915,4 (41%)
Всего по России	662,2 (41%)	647,6 (42%)	643,2 (43%)	707,8 (44%)	723,4 (45%)

По России в 2016 году зарегистрировано 953895 преступлений небольшой тяжести, за 2016 год по сравнению с 2015 годом абсолютное снижение преступности составило – 83470 преступлений, в 2016 г - темп снижения составил 8,1%.

По СФО в 2016 г. зарегистрировано 159929 преступлений, за 2016 г. по сравнению с 2015г. абсолютное снижение преступности составило 10533, а темп снижения преступности 6,2%.

В целом по России, как по СФО также с каждым годом идет увеличение числа преступлений небольшой тяжести.

Таблица 34

Динамика преступлений небольшой тяжести, зарегистрированных в РФ, СФО в 2012 – 2016 гг.⁴⁶

		2012 г.	2013 г.	2014 г.	2015 г.	2016 г.
Россия	абс.значение	947376	928424	924177	1037365	953895
	динамика, %	+8	-2,1	-0,5	+12,2	-8,1
Сибирский ФО	абс.значение	150534	153058	154876	170462	159929
	динамика, %	+8,3	+1,6	+1,1	+ 10,6	-6,2

⁴⁶ Статистика МВД РФ – Состояние преступности в РФ за 2016г. Общие сведения о состоянии преступности – Структура преступности в % январь-декабрь 2012-2016 гг.
URL: [https:// www.mvd.ru](https://www.mvd.ru)

Глава 3. ПРОФИЛАКТИКА РЕГИОНАЛЬНОЙ ПРЕСТУПНОСТИ

Как известно, под профилактикой преступности подразумевается совокупность мер социального, правового, организационного, информационного и иного характера, направленных на выявление и устранение причин и условий, способствующих совершению правонарушений, а также на оказание воспитательного воздействия на лиц в целях недопущения совершения правонарушений или антиобщественного поведения.⁴⁷

Профилактика преступности как способ эффективного воздействия на преступность является носителем определенных целей, задач и функций. В. Мансуров, отмечая данное обстоятельство, указывает следующие основные цели и задачи профилактики преступности: «ограничение сферы влияния негативных социальных, экономических, правовых, психологических, организационных, технических и других факторов, непосредственно влияющих на возникновение и развитие причин и условий совершения преступлений; воздействие на негативные элементы микро- и макросреды на основе выявления и изучения социальных противоречий и конфликтов, которые могут стать причиной формирования преступной личности; выявление и изучение группы риска (лиц, которые с высокой долей вероятности склонны к совершению преступления), активное, систематическое, последовательное и непрерывное профилактическое воздействие на лиц, входящих в эту группу; разработка форм, методов, способов и средств эффективного воздействия на факторный комплекс преступности»⁴⁸.

Профилактика региональной преступности как вид деятельности должна быть основана на определенных принципах. Они должны быть

⁴⁷ Об основах системы профилактики правонарушений в Российской Федерации: Федеральный закон от 23 июня 2016 г. N 182-ФЗ

⁴⁸ Мовсумов Ф., Мансуров В. Криминология: учебное пособие. Баку, 2011. С. 77 - 78.

универсальными и общими. Анализ и обобщение практики борьбы с преступностью, изучение специальной литературы позволяет сформулировать следующие основные принципы профилактики преступности на региональном уровне: законность, научная обоснованность; плановость, непрерывность и последовательность профилактической деятельности; принцип четкого распределения функций между субъектами профилактики; комплексность; сочетание общесоциальной, специально – криминологической и индивидуальной профилактики; демократичность методов, направленных на изменение социально-экономической ситуации, применяемых в целях профилактики преступности в регионе; согласованность обязанностей, полномочий и ресурсов; верховенство общегосударственных интересов над региональными интересами; учет специфических особенностей каждого конкретного региона; согласованность мероприятий и планов, осуществляемых в данном регионе, с мероприятиями, реализуемыми в других регионах; упреждающий (превентивный) характер стратегических решений.⁴⁹

В новых социально – правовых и экономических условиях для повышения эффективности профилактической деятельности необходимо более активное, системное и комплексное воздействия на такие фоновые явления, как наркомания, проституция и т.д.

Считаем также необходимым иметь в виду и то обстоятельство, что в современных условиях добиться уменьшения криминогенного влияния социально-экономических, правовых, психологических, организационных, технических и других факторов только за счет общесоциальных профилактических мер – очень трудная и порой невыполнимая задача. Именно по этой причине сегодня разработка специально – криминологических мер профилактики региональной преступности имеет огромное значение. В числе таких мер особо следует отметить:

⁴⁹ Самандаров Ф.Ю. Криминология: учебное пособие. Баку, 2003. С. 102 - 103.

1) изучение и анализ информации об уровне, структуре и динамике основных тенденций и закономерностей преступности, отдельных наиболее опасных и новых видов и форм преступности в регионе;

2) разработку методов, способов и средств, а также механизмов реализации профилактических мероприятий в каждой отдельно взятой административно-территориальной единице региона;

3) усиление общественного контроля за лицами молодежного возраста и в особенности подростками, совершившими хулиганство, кражи и другие правонарушения, влекущие административную ответственность, по отдельным сельским районам и городам региона и т.д.

Для выявления тенденций и закономерностей региональной преступности должны быть проанализированы масштабы ее распространения и отдельных видов преступлений, распределение их по отдельным территориям, уровень преступлений, совершенных преступными группами, иностранными гражданами, мигрантами в каждом регионе. Так, общеизвестно, что изменение некоторых показателей социальной среды, экономических условий вызывает определенные изменения показателей преступности. В частности, при снижении качества жизни наблюдается рост числа корыстных преступлений. Следует отметить, что именно уровень жизни выступает в качестве индикатора многих социальных противоречий в социальной жизни людей.⁵⁰

Комплексная система профилактики региональной преступности должна быть направлена на правовой и организационный характер защиты интересов граждан, пострадавших от преступлений; обеспечение возмещения причиненного ущерба. Особо следует подчеркнуть необходимость создания общественных фондов для возмещения ущерба, причиненного в результате

⁵⁰ Ваничкин Д.Е. Криминологическая характеристика и предупреждения преступности в регионе (на материалах Ставропольского края): дис. ... канд. юрид. наук. Ставрополь, 2004. С. 134 - 135

преступления.⁵¹

В рамках профилактики региональной преступности необходимо предусмотреть также решение следующих конкретных научно-теоретических и практических задач:

- разработка научно-теоретических основ, методологии и методики криминологического анализа, прогнозирования и профилактики преступности;
- сравнительный криминологический анализ и прогнозирование состояния, структуры и динамики, закономерностей и тенденций латентной и зарегистрированной преступности в каждой административно-территориальной единице региона;
- исследование причин и условий региональной преступности, социальных, экономических, демографических, психологических, организационных и других факторов, детерминирующих преступные деяния в этих территориальных единицах;
- расширение социальной базы борьбы с преступностью, формирование и практическое применение более совершенной системы законодательства, регулирующей борьбу с региональной преступностью.

Разработка и реализация профилактических мер должны носить комплексный, системный, непрерывный и последовательный характер, финансовые и научно-технические аспекты их организации должны быть на высоком уровне. При этом не следует забывать и вопросы информационного обеспечения профилактики региональной преступности. К.Т. Ростов отмечает также и важность активного применения потенциальных возможностей современных информационных систем, информационно-телекоммуникационных технологий и в первую очередь возможностей Интернета для профилактики региональной преступности.

Концепция деятельности по профилактике преступности в регионе

⁵¹ Вандышев А., Овчинский В. Стратегия профилактики // Советская юстиция. М., 1997. С. 3 - 7.

должна основываться на изучении детерминант региональной преступности, совершенствовании уголовного законодательства, разработке и осуществлении комплексных стратегических программ и планов действий по прогнозированию и профилактике региональной преступности на базе создания системы общесоциальных и специально-криминологических мер по борьбе с ней.

Необходимо принимать во внимание, что конкретные условия в каждом регионе отличаются своими специфическими особенностями. Эти условия могут значительно варьироваться в зависимости от экономического статуса, географического положения и других параметров данного региона. Региональные различия, естественно, оказывают значительное влияние на характер поставленных задач, и при разработке региональных программ по профилактике преступности эти различия необходимо принимать во внимание.

С другой стороны, очевидно, что без научного прогнозирования криминальной ситуации невозможно обеспечить научное управление этой ситуацией и эффективную профилактику региональной преступности. Криминологическое прогнозирование позволяет определить, из каких этапов будет состоять процесс управления, разработать необходимые меры, которые будут реализованы на каждом этапе профилактической деятельности. Необходимо обеспечить изучение и прогнозирование не только самих факторов (социальных, демографических, экономических и т.д.), влияющих на состояние преступности в регионе, но и механизмов их влияния на преступность. Чем больше факторов охвачено прогнозом, чем глубже изучены и учтены механизмы влияния этих факторов, тем ценнее будет прогностическая информация, составляющая основу профилактики региональной преступности.⁵²

⁵² Абызов К.Р. Проблемы криминологического прогнозирования и предупреждения региональной преступности (по материалам Сибирского федерального округа): дис. ... канд. юрид. наук. М., 2004.

Цель, задачи и содержание деятельности по предупреждению региональной преступности формируются в зависимости от изменений, происходящих в экономике, праве, идеологии, социальной жизни и других сферах. Регулярный анализ этих явлений необходим для коррекции целей и задач профилактики преступности, а также для определения тактики реализации политики в этой сфере, мер по профилактике преступности.

Для правильной организации профилактической деятельности необходимы регулярный мониторинг криминогенных явлений и процессов, использование полученной информации для постоянного слежения и оценки, определения степени криминализации и виктимизации населения, непрерывного прогнозирования состояния и динамики преступности.⁵³

Таким образом, для решения возникающих на современном этапе чрезвычайно сложных, многогранных и трудных научно – теоретических и практических проблем, связанных с комплексным исследованием, прогнозированием и профилактикой региональной преступности, необходимо добиться интеграции научных знаний, разработки соответствующего информационного и методического обеспечения, создать единые методологические, организационно-технические и правовые основы компьютеризированного решения упомянутых задач с применением методов и средств кибернетики, системного анализа и теории информации, современных информационно – коммуникационных технологий. Все эти меры, в совокупности обеспечивая проведение статистико – криминологического анализа состояния, структуры и динамики региональной преступности, получение достоверных и объективных статистических данных по отдельным регионам страны, позволяют наиболее качественным и эффективным способом решить проблему прогнозирования и профилактики региональной преступности.⁵⁴

⁵³ Мовсумов Ф., Мансуров В. Криминология: учебное пособие. Баку, 2011. С. 77 - 78.

⁵⁴ Рагимов И.М., Гасанов Е.Н., Абдуллаев Я.С., Джавадова И.А. Преступность и кибернетика: учебное пособие. Баку, 1995. С. 36.

Одним словом, сейчас нам предстоит решить очень серьезную, многоаспектную и чрезвычайно сложную задачу по разработке новой концептуальной модели профилактики региональной преступности - модели, интегрирующей возможности государства и гражданского общества, адекватной современным социально-экономическим и правовым условиям в глобализирующемся мире.

ЗАКЛЮЧЕНИЕ

Проведенное дипломное исследование позволяет сделать следующие выводы.

На современном уровне развития криминологической науки преступность воспринимают как социальное, исторически изменчивое, массовое, уголовно – правовое, системное негативное явление общества, проявляющееся в совокупности общественно опасных уголовно наказуемых деяний и лиц, их совершивших, на определенной территории за определенный период времени.

Анализируя преступность, мы в первую очередь отмечаем ее территориальное распределение по различным регионам страны. Территориальные различия в объеме, интенсивности, структуре, динамике, характере преступности тесно связаны с уровнем социально – экономического развития отдельных регионов страны, с национальными традициями, обычаями, уровнем культурно-воспитательной работы, организацией быта и досуга населения, качеством правоохранительной деятельности, с другими факторами. Поэтому стоит обязательно учитывать, что к оценке преступности надо подходить комплексно, рассматривая все ее составные и их особенности, а также влияние на все процессы, происходящие в обществе.

Анализ состояния преступности, ее структуры, динамики изменений и иных количественных показателей в пределах региона позволяет оценить не только масштабы криминологической обстановки, но и определить различные стороны взаимосвязи преступности с другими социальными явлениями, выработать разнообразные формы и методы противодействия преступности.

Если говорить о криминальной ситуации в СФО можно выделить более высокий уровень преступности, чем в среднем по стране. Таким образом, даже на фоне наметившихся положительных тенденций криминальная

ситуация в Округе по – прежнему остается напряженной. Данные за 2012 – 2016 гг. свидетельствуют как о росте, так и о незначительном снижении уровня преступности, однако, не по всем показателям и регионам.

Рассматривая преступность в структурном разрезе в Сибирском федеральном округе за 2012 – 2016 гг можно проследить, что общая картина преступности приобретает все более выраженную корыстную окраску. Корыстная преступность является, самой разнообразной из всех видов преступности. Она включает в себя карманные кражи и получение и дача взятки, соединенную в том числе с политической властью, квартирные кражи и злоупотребление служебным положением, присвоение и растраты, совершенные как по причинам бедности, так и из корыстных соображений, мошенничества всякого рода, мелкие кражи, совершаемые бродягами, и рейдерские захваты, кражи, совершаемые подростками из озорства или желания не отставать от товарищей, и транснациональные преступления, включая сюда незаконный оборот наркотиков, продажу похищенных произведений искусства, работорговлю и торговлю оружием.

Можно выделить следующие тенденции в преступности Сибирского федерального округа:

- снижение общего числа зарегистрированных преступлений;
- снижение количества должностных преступлений
- снижение количества преступлений в сфере незаконного оборота наркотических средств и психотропных веществ;
- сохраняется высокая корыстно-насильственная направленность преступлений;
- наблюдается тенденция увеличения количества преступлений, связанных с незаконным оборотом оружия:
 - увеличение преступлений, совершенных в состоянии опьянения.

Общая картина преступности по сравнению с Россией выглядит следующим образом, Сибирский федеральный округ занимает 3 место по количеству зарегистрированных преступлений на 100000 человек населения.

Анализ состояния преступности в Округе выявил ряд криминогенных факторов, оказывавших активное влияние на состояние преступности, среди которых можно выделить: неравномерность социально-экономического развития регионов; криминализацию хозяйственной и финансовой деятельности; низкий жизненный уровень населения; увеличение имущественной дифференциации населения и социально – политический кризис.

Определяющую роль в борьбе с преступностью играет деятельность различных органов правоохранительной системы, включая суды и органы, исполняющие судебные решения. Правоохранительные и иные органы реализуют на практике методы предупреждения преступности и выявляют их эффективность. В деятельности по предупреждению участвуют не только государственные органы, но и общественные организации и население.

Объединение усилий органов власти и управления, коммерческих структур, общественных объединений и всего населения в целом является необходимым для повышения уровня предупредительного воздействия на преступность. В этих целях государственные органы акцентировали внимание на предупреждении правонарушений как наиболее эффективном механизме защиты российских граждан от преступных посягательств.

БИБЛИОГРАФИЧЕСКИЙ СПИСОК

- I. Нормативные правовые акты и иные официальные документы**
- II. Монографии, учебники, учебные пособия**
- III. Научные публикации и статьи в иных периодических изданиях**
- IV. Авторефераты и диссертации**
- V. Интернет-ресурсы**