

**МИНИСТЕРСТВО ВНУТРЕННИХ ДЕЛ  
РОССИЙСКОЙ ФЕДЕРАЦИИ  
ФГКУ ДПО  
Уфимская школа по подготовке специалистов - кинологов**

Д.Т. Имангажинов, В.П. Люковец

Методические рекомендации

«Оборудование площадки для дрессировки и тренировки служебных собак»

УДК 636.74.043.3  
ББК 46.73  
И 11

Рецензенты: Кандидат ветеринарных наук, доцент кафедры морфологии, фармации и незаразных болезней ФГБОУ ВО БГАУ Файрушин Р.Н.

Преподаватель цикла кинологии УШ ПСК МВД России майор полиции Имангажинов Д.Т.

Оборудование площадки для дрессировки и тренировки служебных собак: Методические рекомендации/ Д.Т. Имангажинов, В.П. Люковец. – Уфа: ФГКУ ДПО УШ ПСК МВД России, 2021 – 55с.

Методической рекомендации изучены вопросы понятия площадки для дрессировки и тренировки служебных собак, оборудование площадок тренажерами. Дано обоснование необходимости площадок с целью повышения физических и рабочих качеств служебных собак.

Актуальность методических рекомендаций обусловлена необходимостью оборудованных площадок с тренажерами для достижения желаемых результатов при дрессировке и тренировке служебных животных (собак) в целях успешного выполнения оперативно-служебных и служебно-боевых задач.

Данные методические рекомендации, могут быть использованы для обучения слушателей со служебными собаками учебных заведений системы МВД России, в целях формирования у них необходимых навыков при дрессировке и тренировке служебных собак.

Методическое пособие рекомендуется в организацию практической подготовки специалистов кинологов органов внутренних дел по следующим темам: «Специальный курс дрессировки»; «Курс выработки приемов управляемости»; «Отработка комплексных задач».

УДК 636.74.043.3  
ББК 46.73

© Имангажинов Д.Т., Люковец В.П.  
© УШ ПСК МВД России, 2021

## СОДЕРЖАНИЕ

Введение.....	5
1 Понятие площадки для дрессировки и тренировки служебных собак	6
2 Площадка для физической подготовки и развития выносливости у служебных собак (полоса препятствий)	7
3 Площадка, оборудованная учебно-материальной базой максимально приближенной к реальным условиям применения служебных собак в служебной деятельности по направлениям применения	9
4 Площадка для дрессировки и тренировки по специальному курсу дрессировки служебных собак, находящаяся на открытой местности	13
5 Интервьюирование	14
Заключение.....	16
Список использованных источников.....	17

## **ПЕРЕЧЕНЬ СОКРАЩЕНИЙ И ОБОЗНАЧЕНИЙ**

С.С – служебная собака

См – сантиметр

М – метр

ФГКУ ДПО УШ ПСК – Федеральное государственное казенное учреждение дополнительного профессионального образования Уфимская школа по подготовке специалистов - кинологов

## **ВВЕДЕНИЕ**

Оборудование площадки для тренировки и дрессировки служебных собак является одной из основных составляющих в развитии специалистом кинологом его питомца. Существует множество тренажеров для обучения служебных животных, как по их направлению, так и для занятия с ними в спортивных целях. Оснащенная площадка с тренировочными снарядами – это одна из лучших технологий обучить собаку и выработать у нее тягу к победе. Площадка для дрессировки представляет собой комплекс снарядов, расположенных последовательно, и предназначенные для отработки упражнений по различным направлениям применения служебных собак.

Основными целями подобных тренажеров является отработка упражнений на первоначальном этапе дрессировки служебных собак, эффективной работы и достижение желаемых результатов.

В данной работе раскрывается практическая значимость оборудования площадок для тренировки и дрессировки служебных животных (собак). Рассмотрены разновидности тренажеров, находящихся на той или иной площадке и раскрыто их предназначение.

Актуальность темы исследования обусловлена необходимостью повышения эффективности процесса дрессировки и тренировки служебных собак в целях повышения результативности их применения в оперативно – служебной деятельности органов внутренних дел.

## ОСНОВНАЯ ЧАСТЬ

### 1. Понятие площадки для дрессировки и тренировки служебных собак

В последнее время в кинологических кругах все большую популярность набирают оборудованные площадки для подготовки служебных собак. Проводятся соревнования различного уровня. Осуществляется моделирование площадок с помощью разнообразных тренажеров. В образовательных организациях МВД России проводятся научно - практические конференции, посвященные актуальным вопросам служебной кинологии. Большой объем материала, публикуемого в сборниках, отведен поиску по улучшению рабочих качеств служебных собак. За рубежом, как и в России, всегда стояла проблема повышения готовности кинологических расчетов к выполнению ими специальных задач.

Оборудованные площадки благодаря своей эффективности и направленности на практическое применение, в скором времени привлекли пристальное внимание различных военных и полицейских кинологов. В центрах кинологической службы оборудуются площадки для занятия со служебными животными, первые специализированные площадки появились в ЦКС по городу Нижний Новгород.

Площадка для дрессировки и тренировки С.С. - это лучший метод обучить служебное животное и выработать необходимые навыки. Располагая оборудованными площадками можно отрабатывать упражнения одно за другим.

Площадка для дрессировки и тренировки С.С. - это система специальных тренажеров, предназначенных для улучшения координации деятельности мышц и функции всех систем, обеспечивающих формирование устойчивых двигательных и поисковых навыков.

Специфика оборудованных площадок заключается именно в тренажерах, находящихся на площадках, которые позволяют внести разнообразие и сделать дрессировочный и тренировочный процесс намного интереснее и эффективней.

Целью оборудованных площадок является достижение определенных результатов, отработка упражнений на первоначальном этапе дрессировки служебных собак для эффективной работы и достижения желаемых результатов.

В подготовке собак выделяется два типа оборудованных площадок:

1. Для физической подготовки и развития выносливости у служебных собак (полоса препятствий).
2. Для отработки приемов специального курса дрессировки целевых веществ по их запаху.

## 2. Площадка для физической подготовки и развития выносливости у служебных собак (полоса препятствий)

Выносливость и физическая тренированность — это важнейшие качества служебного животного, обеспечивающие высокую работоспособность и результативность применения его в реальных условиях служебной деятельности, а также характеризующиеся повышенным уровнем устойчивости организма к неблагоприятным воздействиям окружающей среды. Физическая подготовленность и выносливость служебных собак улучшается под воздействием регулярного применения многообразных упражнений. Это находит отражение в подъеме уровня развития, выносливости, силы, быстроты и ловкости, в формировании и совершенствовании у животного разнообразных двигательных навыков. В результате целенаправленного применения физических упражнений улучшается координация деятельности мышц и функции всех систем, обеспечивающих формирование устойчивых двигательных навыков. Таким образом, одной из задач дрессировки и тренировки служебных собак является развитие и совершенствование физического развития и выносливости.

Основным эффективным средством обеспечения физической подготовки и развития выносливости у служебных собак являются всевозможные площадки (полоса препятствий), оборудованные снарядами. Площадка для физической подготовки и развитие выносливости у служебных собак (полоса препятствий) представляет собой комплекс препятствий, расположенных последовательно. Они могут иметь различные параметры, размеры, угол наклона, высоту, и многое другое. Снаряды для дрессировки и тренировки собак классифицируются на контактные (контактно-прыжковые) и бесконтактные.

**Контактные снаряды** - это снаряды, с которыми у животного происходит непосредственный контакт. К ним относятся:

«**Горка (Глухой наклонный барьер)**» представляет собой конструкцию в виде наклонных щитов, соединенных верхними краями. На наклонных щитах имеются поперечные планки высотой 2-3см, на расстоянии 30-35см друг от друга. Высота конструкции – от 160см до 200см. Ширина, не менее 150 см. Внутренний угол наклона щитов относительно горизонтальной поверхности – 30°- 40 °. Препятствие относится к категории контактно-прыжковых, так как для его преодоления необходимы прыжковые качества собаки, а также способность цепляться за верхнюю грань снаряда. Данный снаряд, может быть переносным, или стационарным (капитальным). Все ходовые части данного снаряда должны быть не скользкими.

«**Бум**» представляет собой конструкцию горизонтально расположенное и закрепленное на опорах бревно, доску с плоским верхом для движения и два трапа подъема и спуска. Снаряд может быть модернизирован, габариты и размеры изменены.

**«Качели (Балансир)»** представляет собой горизонтально расположенную одну или несколько досок, закрепленные по центру на опоре для наклона при движении по снаряду (изготовлен по аналогии детских качелей). Преодолевая качели, собака балансирует собственным весом и учится контролировать движения своего тела.

**«Глухой забор»** представляет собой конструкцию в виде вертикально установленного щита высотой 2 метра и шириной не менее 2 метров. Данная конструкция состоит из основания, которая представляет собой устойчивую станину в виде двух столбов с пазами высотой 2 метра и на расстоянии друг от друга не менее 2 метров. Станину, как правило, изготавливают из деревянных и (или) цельносварных металлических деталей. Конструкцию завершает наборный щит из горизонтально расположенных досок, вставленных в пазы столбов. Составная часть конструкции препятствия (деревянный щит) позволяет регулировать её по высоте.

Препятствие относится к категории контактно-прыжковых, так как для его преодоления необходимы прыжковые качества собаки, а также способность цепляться за верхнюю грань снаряда. Данный снаряд, может быть переносным, или стационарным (капитальным).

**«Лестница»** представляет собой две лестницы, которые вверху с противоположенных сторон примыкают к горизонтальной площадке. Все части снаряда должны быть не скользкими.

Бесконтактные снаряды предполагают преодоление препятствий посредством прыжка в высоту или в длину, а также при помощи бега. Самые популярные в этой категории:

**«ШТАКЕТНИК»** Классический «штaketник» представляет собой один из типов заборов в виде невысокой ограды, который выполнен с равномерно расположенными вертикальными досками, имеющие одинаковый промежуток между собой и прикреплённых к горизонтальным лагам, которые, в свою очередь, монтируются к вертикальным стойкам с устойчивым основанием, если снаряд переносной, или вкопанных в землю, в случае, когда снаряд стационарный.

Размеры снаряда:

- высота – 1 метр;
- ширина, не менее 1 метра;
- промежуток между досками – примерно 5-7см.

В начальной дрессировке, рекомендуется использовать переносной снаряд. Препятствие относится к категории прыжковых, так как для его преодоления необходимы прыжковые качества собаки.

**«КУСТАРНИК»** Классический снаряд «кустарник» представляет собой натуральные кустарниковые растения, или их имитацию, с плотно сомкнутыми кронами, которые помещены в устойчивый каркас.

Размеры снаряда:

- высота – 1 метр;
- ширина, не менее 1,5 метров

- длина, не более 1 метра.

В начальной дрессировке, рекомендуется использовать переносной снаряд. Препятствие относится к категории прыжковых, так как для его преодоления необходимы прыжковые качества собаки. Данный снаряд, развивает у собаки высокий прыжок в длину;

«**ЯМА**» Классический снаряд «Яма» представляет собой два помоста – первый для разбега перед прыжком, второй для приземления после прыжка. Как правило, помосты изготавливаются одинаковыми, поэтому они вполне взаимозаменяемые. Каждый из них состоит из двух щитов – горизонтального и наклонного.

Размеры снаряда:

- высота – 1 метр;-
- ширина, не менее 1,5 метров;
- длина, не более 2 метров.

В начальной дрессировке, рекомендуется использовать переносной снаряд, вследствие того, что их будет необходимо сдвигать и раздвигать. Препятствие относится к категории контактно-прыжковым, так как для его преодоления необходимы прыжковые качества собаки и производство толчка и приземления контактируя со снарядом конечностями. Данный снаряд, развивает у собаки высокий прыжок в длину.

«**Колесо, кольцо**» является разновидностью барьера, имеющего конфигурацию кольца, который в подвешенном виде крепится тросами или цепями между двумя опорными столбами. Роль колеса может выполнять обычная автомобильная крышка. Подобное препятствие собака преодолевает в прыжке.

Занятия по физической подготовке и дрессировке собаки приносят неоценимую пользу и самому специалисту-кинологу. Ему приходится часто и подолгу проводить время с собакой на свежем воздухе, много при этом двигаться. Все эти действия укрепляют здоровье, улучшают самочувствие, делают владельца собаки крепче и выносливее. Значительная по своему объему работа по подготовке собаки дисциплинирует сотрудника, развивает у него силу воли, выдержку, терпение, творческое мышление и многие другие качества, которые очень необходимы в служебной деятельности.

### **3. Площадка, оборудованная учебно-материальной базой максимально приближенная к реальным условиям применения служебных собак в служебной деятельности по направлениям применения**

Помимо площадки оборудованной тренажерами для развития физических показателей и выполнения трюковых элементов, необходимы площадки с тренажерами (учебно-материальная база), которые помогают развивать поисковые качества служебной собаки, подготавливать молодое поголовье, поддерживать рабочее состояние прошедших проверку готовности служебных собак. К таким площадкам относятся: специальные полигоны,

оборудованные тренажерами для проведения дрессировки и тренировки служебных собак в условиях, имитирующих работы по обследованию местности, обследованию транспортных средств различного вида, обследованию помещения различного типа, по поиску людей, пропавших в безлюдной местности, а также поисково-спасательных работ в ходе ликвидации последствий чрезвычайных ситуаций. Оборудованные площадки основными тренажерами, предназначенных для отработки упражнения на первоначальном этапе дрессировки по поиску.

### **Многофункциональная площадка для дрессировки и тренировки служебных собак крытая**

Многофункциональная площадка для дрессировки и тренировки служебных собак, которая разделена на учебные места с тренажерами имеющая большую площадь в крытом здании, что позволяет организовать работу практически в любую погоду и оптимизировать время на занятии.

Описание тренажеров, входящих в многофункциональную площадку:

**Тренажер «малогабаритные предметы»** предназначен для подготовки собаки к тщательному обследованию малогабаритных предметов и выработки поискового алгоритма досмотра малогабаритных предметов (ящики, коробки, ручная кладь, чемоданы). Данный тренажер предназначен для приучения собак исследовать в определенной последовательности, не пропуская отдельные предметы, тщательно и максимально полно именно со всех сторон: по длине, ширине и высоте. В связи с этим тренажер помогает дрессировщикам подготовить собаку к эффективному досмотру самых разнообразных предметов независимо от их количества и расположения.

Работа на тренажере позволяет:

1. Фиксировать запах целевого вещества в долговременной памяти у служебного животного.
2. Выбатывать поисковый стереотип при обследовании отдельного предмета и ряда предметов.
3. Закреплять сигнальное поведение, при необходимости его корректировать.
4. Формировать способность работать как на поводке, так и без него.
5. Образовывать у животного «рабочие» взаимоотношения с проводником (человеком).
6. Жесткая конструкция тренажера позволяет исключить на начальном этапе дрессировки контакта с объектом (нажатие, деформацию, сдвиганию) и помогает сформировать у собаки в дальнейшем бесконтактное обследование объекта.

**Тренажер «Карусель»** – это вращающийся, лучевидный, округленной формы тренажер, на окончании которого содержатся емкости для помещения различных запахов, в том числе и искомых. Служит удобным приспособлением для различения запахов, для выработки последовательного поиска, мобильна и удобна в использовании. Карусель представляет из себя металлическую, деревянную или пластиковую конструкцию. Размеры 2

м.в диаметре и 50 см. в высоту (но возможны варианты с изменением высоты самого тренажера и ячеек). Возможны разнообразные варианты изготовления данных тренажеров, к примеру, опоры, на которых устанавливаются механизмы вращения, часто выполняются в виде обычных труб (круглых или квадратных), основания - в виде крестовин или плоских круглых площадок (в ряде случаев основания вкапываются в землю или бетонируются), контейнеры (ячейки) - разной формы и высоты.

Достоинством тренажера «Карусель» является:

1. Удобство в размещении контейнеров: требуется мало места и времени.

2. Тренажер позволяет быстро изменить положение контейнера с целевым веществом относительно старта и делает это случайным, независимым от внутреннего стереотипа проводника служебной собаки, для изменения месторасположения ячейки с целевым веществом достаточно придать вращательное движение карусели как по часовой стрелке, так и против.

3. Данный тренажер позволяет легко отрабатывать сигнальное поведение служебной собаки, продолжительность сигнального обозначения (выдержка), дифференциация целевого запаха от других запахов и алгоритм исследования объектов - последовательное движение от одного объекта к другому.

Пользоваться данным тренажером «Карусель» можно по следующему алгоритму:

- 1) поместить целевое запаховое вещество в любую ячейку;
- 2) не нужно переставлять, а достаточно лишь повернуть запах в нужную сторону;
- 3) самостоятельная остановка тренажера;
- 4) подход кинолога с собакой с любой стороны;
- 5) начать обследование ячеек, двигаясь вокруг тренажера (обычно - против часовой стрелки);
- 6) при обнаружении искомого запахового предмета продолжить движение с повторным обследованием контейнеров;
- 7) усложнять процесс дрессировки и тренировки;
- 8) раскладка в ячейки различных запаховых предметов (раздражителей);
- 9) работа без поводка;
- 10) приучение служебной собаки двигаться за ячейкой с целевым запахом.

Таким образом, достоинствами тренажера «Карусель» для дрессировки служебных собак является:

- большие функциональные возможности;
- простота технической реализации;
- возможность изготовления из подручного материала;
- минимальные временные и экономические затраты на изготовление;
- тренажер увеличивает мотивацию, энергичность поведения животного.

**«Стена»** – тренажер, предназначенный для подготовки служебной собаки при работе в помещении. Это оборудование внешне выглядит как стена, в которой имеются отверстия для помещения туда целевого вещества. Приблизительные размеры 6 м. в длину и 2 м. высоту, толщина полотна около 2 см. Виды тренажера «Стена» переносной, стационарный, складной.

Занятия на тренажере «Стена» позволяет отработать следующее:

- добиться точного обозначения места заложенного целевого вещества;
- служебная собака приучается обследовать как вертикально, так и горизонтально;

- служебная собака и проводник быстро обучаются управлению жестами, то есть кинолог учится управлять собакой, а служебная собака управлению жестами;

- развивает концентрацию (внимание на точке обнаружения) на источнике запаха целевого вещества и нахождение собаки на источнике в течение длительного периода времени;

- сосредотачивает обучение служебного животного на поиске маленькие по размеру и источников запаха с высокой интенсивностью.

Таким образом тренажер «Стена» позволяет решить следующие задачи:

1. Развить высокую интенсивность поиска на объектах.
2. Развить сосредоточенность, концентрацию, координацию.
3. Развить работу в течение долгого периода времени без утомления.
4. Сохранить мотивацию.

**Контейнеры сравнительного ряда для занюхивания** предназначена для формирования сигнального поведения у служебных собак. Преимуществом данного тренажёра является удобство конструкции, что позволяет помещать запахи целевого вещества с исключением прямого контакта с ним собаки, обеспечивает целостность и чистоту целевого запахового вещества. Можно использовать при отработке различных объектов (помещения, местность). Контейнеры сравнительного ряда для занюхивания изготавливаются из металла или из пластика, но также могут использоваться обычные стеклянные банки, устанавливаемые в специальные ячейки.

**Помещения различного типа** наиболее часто встречающиеся в работе специалиста – кинолога в повседневной служебной деятельности (жилые, нежилые, складские, производственные помещения, помещения имитирующих зал ожидания, камеры хранения вокзала, зрительские места).

Помещения оборудуются необходимой мебелью и предметами интерьера, также с различными напольными покрытиями (плитка, линолеум, ламинат и т.д.), различные крупногабаритные предметы, урны, стеллажи, оргтехника, пожарные щиты.

#### **4. Площадка для дрессировки и тренировки по специальному курсу дрессировки служебных собак находящаяся на открытой местности**

Площадка для дрессировки и тренировки по специальному курсу дрессировки служебных собак находящаяся на открытой местности — это площадки для размещения крупногабаритных тренажеров для отработки каких-либо приемов.

Площадка для подготовки и тренировки собак по поиску людей, пропавших в безлюдной местности, а также поисково-спасательных работ в ходе ликвидации последствий чрезвычайных ситуаций.

Описание полигона с тренажерами:

- сильнопересеченная овражисто-холмистая местность с ямами, рытвинами;
- имитация поваленного ветром лес, лесной завал;
- подлесок с густой растительностью;
- участок, заросший травой выше 1-2 метра;
- участок, поросший густым, колючим кустарником, заросли;
- каменная осыпь;
- сель;
- имитация болотистой местности (уровень воды от 4 до 20 см);
- имитация берега водоема с заросшими берегами;
- песчаные дюны;
- глубокий снег;
- разрушенные здания.

Одним из условий выше перечисленных оборудованных площадок является то, что она должна представлять собой участки местности, на которых в настоящей чрезвычайной ситуации обнаружение пострадавшего без применения специальных средств поиска (в нашем случае служебные собаки) невозможно.

##### **4.1. Площадка, оборудованная тренажерами имитирующие транспортные средства разнообразного вида**

Тренажеры имитирующие транспортные средства различного вида позволяют научить служебную собаку последовательному обследованию как снаружи, так и внутри транспортного средства, обследовать труднодоступные места автотранспорта, наиболее часто используемые для провоза запрещенных веществ, и установки опасных (взрывоопасных) предметов.

Описания тренажера: салон и внешний периметр тренажера оборудуется скрытыми нишами на разных уровнях для установки запаха целевого вещества, при этом внутреннее содержание транспортных средств должно быть максимально сохранённым.

Тренажеры должны быть закреплены к поверхности, чтобы исключить их передвижения.

#### **4.2. Площадка, оборудованная тренажером для приучения собаки обследованию местности**

**«Коридор»** – этот тренажер предназначен для работы на местности. Он служит для выработки у собаки тщательного пронюхивания земельных участков, а также служит для закрепления у животного стереотипа хождения зигзагообразным образом, что позволяет проработать определенный участок более точно, не пропуская больших промежутков. Тренажер представляет собой деревянные или пластиковые барьеры небольшой высоты, установленные в виде коридоров.

Площадки должны быть с естественной растительностью, а также с комбинированными и твердыми покрытиями.

Вариант площадки с естественной растительностью - участок местности с растительным покрытием, наличием деревьев, кустарников, искусственно сооруженных углублений, возвышенности и навалом бревен.

Вариант площадки с комбинированными покрытиями - грунт, асфальт, трава, наличием построек, навалов различных материалов.

### **5. Интервьюирование**

Интервьюирование мнения слушателей ФГКУ ДПО УШ ПСК МВД России. В задачи интервьюирования входило:

1. Установить необходимость в оборудованных площадках для дрессировки и тренировки служебных собак.

2. Какие цели ставят, при отработке приемов на площадках.

Всего в интервьюировании приняло участие 15 слушателей ФГКУ ДПО УШ ПСК МВД России. Анализ интервьюирования позволил разделить ответы на четыре блока.

Для 33% опрошенных оборудованные площадки для дрессировки и тренировки служебных собак это интересная совместная работа с животным, приносящая удовлетворение и необходимая составляющая при работе и подготовке собак.

Для 20% опрошенных оборудованные площадки для дрессировки и тренировки служебных собак - это возможность воспитать собаку послушной и сдать нормативы подготовленности собак на местах несения службы.

Для 46% опрошенных оборудованные площадки для дрессировки и тренировки служебных собак - это широкий спектр возможностей, в первую очередь необходимых для выполнения служебных задач с применением служебных собак. Отмечается важность таких площадок в коррекции поведения у собак с проблемным поведением, большие функциональные возможности, а также дают возможность развития особенностей служебного животного, которая обеспечивает высокую работоспособность и

результативность применения его в реальных условиях служебной деятельности, а также характеризует уровнем устойчивости организма к неблагоприятным воздействиям окружающей среды, и достижения спортивных успехов межведомственных, всероссийских соревнованиях по многоборью специалистов – кинологов.

## ЗАКЛЮЧЕНИЕ

Таким образом, при проведении исследования по теме «Оборудование площадки для дрессировки и тренировки служебных собак» мы пришли к следующим выводам:

1. Что достоинствами площадок для дрессировки и тренировки служебных собак являются:

- большие функциональные возможности;
- простота технической реализации;
- возможность изготовления из подручного материала;
- минимальные временные и экономические затраты на изготовление;
- площадки с тренажерами увеличивают мотивацию, энергичность

поведения животного.

2. Занятия на подготовленных площадках разрешает позволяют:

- добиться точного обозначения места заложенного целевого вещества;
- приучить служебную собаку к реальной работе;
- быстро и качественно обучать служебную собаку и проводника управлению жестами, то есть кинолог учится управлять собакой, а служебная собака управлению жестами;

- развивать концентрацию (внимание на точке обнаружения) на источнике запаха целевого вещества, обеспечивать нахождение собаки на источнике в течении длительного периода времени;

- сосредотачивать обучение служебного животного на поиске маленьких источников запаха с высокой интенсивностью.

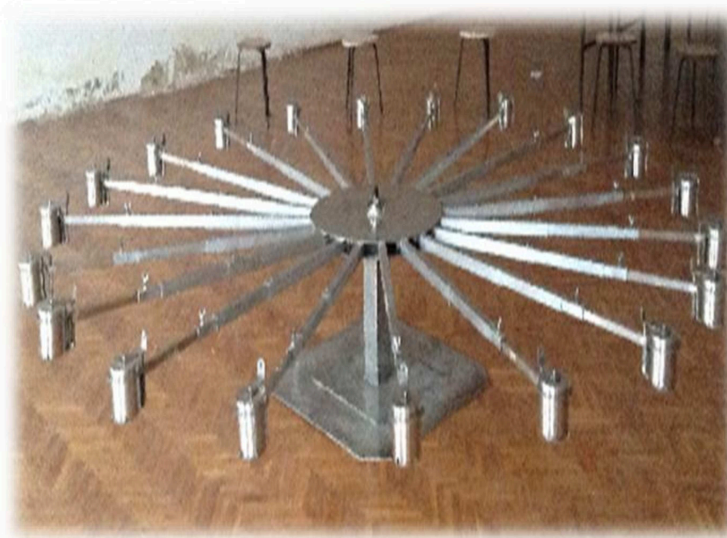
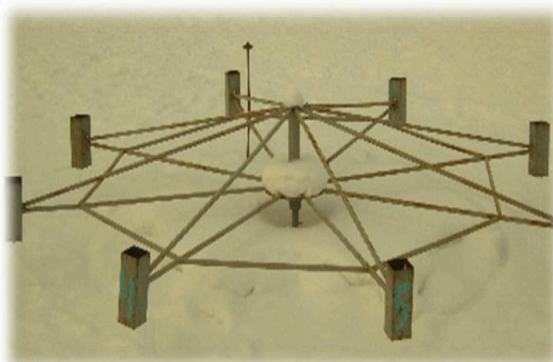
В связи с этим, можно предположить, что оборудованная правильно тренажерами площадки позволяют решить следующие задачи:

1. Развить высокую интенсивность поиска на объектах.
2. Развить сосредоточенность, концентрацию, координацию.
3. Развить работу в течение долгого периода времени без утомления.
4. Сохранить мотивацию.

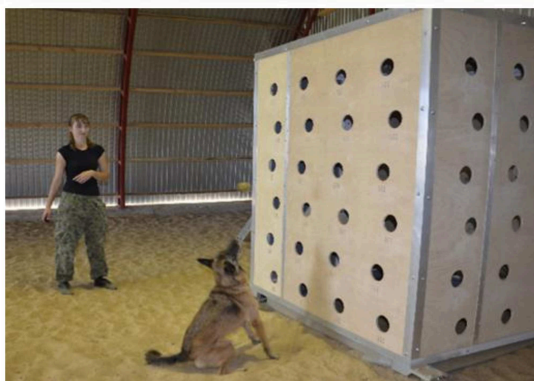
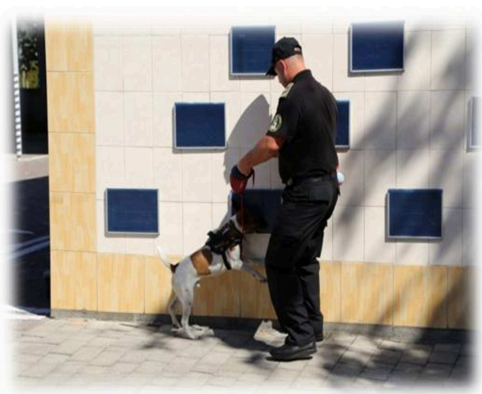
## СПИСОК ИСПОЛЬЗОВАННЫХ ИСТОЧНИКОВ

1. Арасланов Ф.С. Дрессировка служебных собак / Ф.С. Арасланов, А.А. Алексеев, В.И. Шигорин. - Алма-Ата: Кайнар, 1987.
2. «С. Золотникова "КЛИК-НЯМ. Кликер-дрессировка для начинающих"»: «ФлайС»; 2007
3. Дрессировка собак с помощью кликера / Карен Прайор; пер с англ. Е.Б Махияновой – М.: Аквариум-Принт, 2005. – 110, [2] с.: ил.
4. Журавленко Н.И. Обучение специалистов-кинологов и подготовка служебных собак: учебное пособие / Н.И. Журавленко, Х.Х. Мухаметгалиев, Р.Н. Хатыпов. - М.ЦОКР МВД России, 2005.
5. Гук В.А., Катриченко А.А. Основы служебной кинологии: учебное пособие / В.А. Гук, А.А. Катриченко. - Уфа, 2008.
6. Методические рекомендации ФКУ «ЦКО МВД России», М. 2019.

# Тренажер «Карусель»



# Тренажер «Учебная стена»





# Контейнеры сравнительного ряда для занюхивания





# Тренажер «малогобаритные предметы»

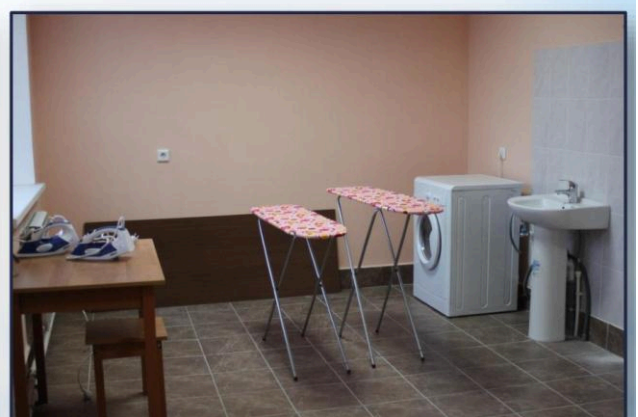




## Помещения различного типа жилое помещение



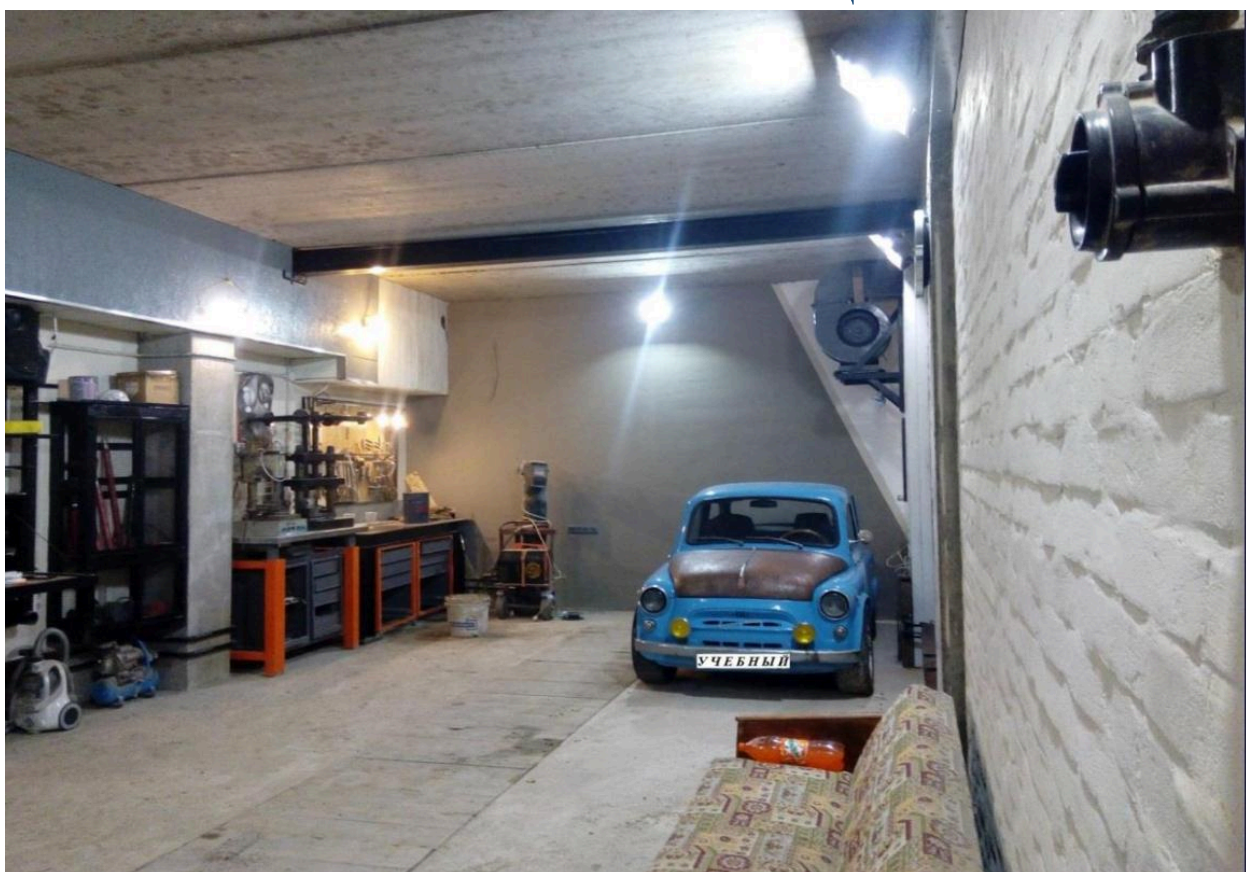
## бытовые помещения



## складское помещение



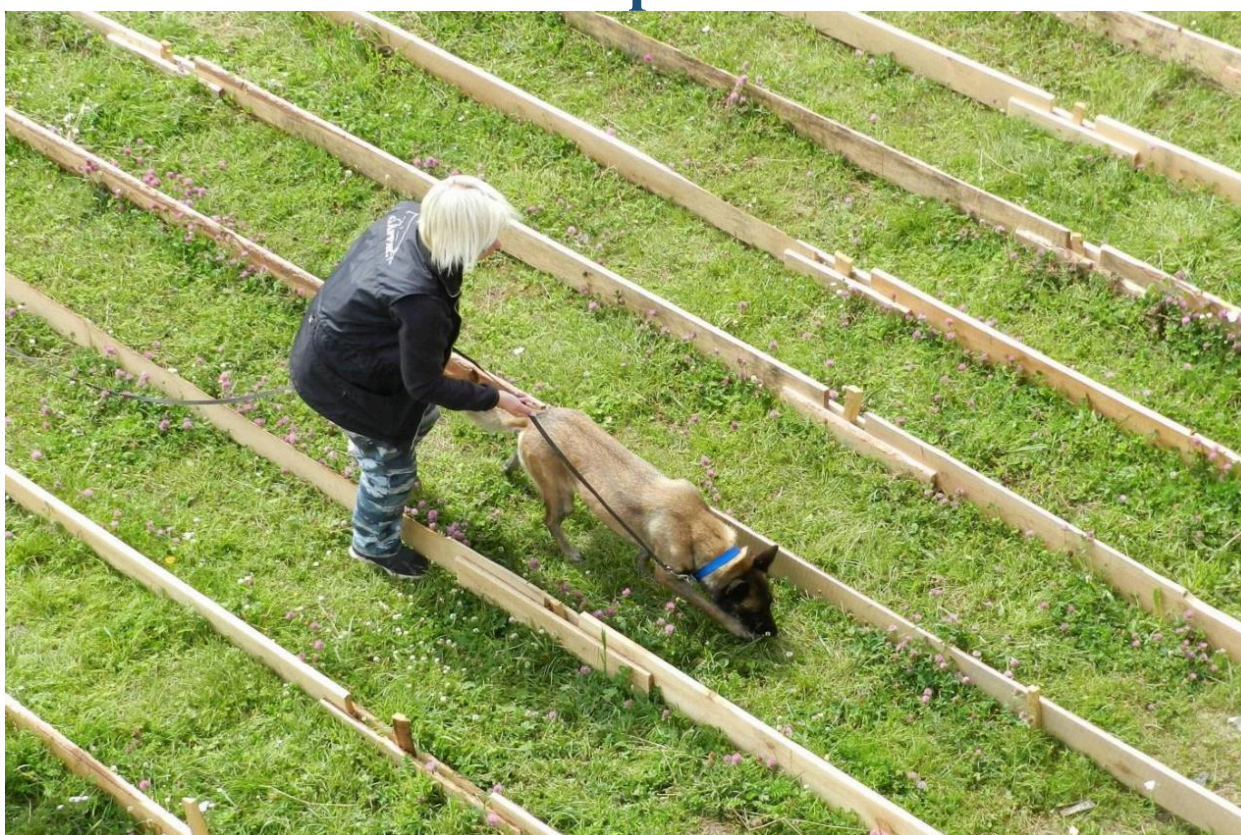
## техническое помещение



## камера хранения



## лабиринт



# автомобиль





**Площадка для физической подготовки и  
развития выносливости у служебных  
собак (полоса препятствий)  
«штакетник»**



# «Живая изгородь»

