

**МИНИСТЕРСТВО ВНУТРЕННИХ ДЕЛ
РОССИЙСКОЙ ФЕДЕРАЦИИ**

РОСТОВСКАЯ ШКОЛА СЛУЖЕБНО-РОЗЫСКНОГО СОБАКОВОДСТВА МВД РОССИИ

А.В. Кирсанов, Р.А. Вяликов

**ПРИМЕНЕНИЕ СЛУЖЕБНЫХ СОБАК ПО НАПРАВЛЕНИЮ
«РОЗЫСК ПО ЗАПАХОВЫМ СЛЕДАМ ЧЕЛОВЕКА»**

Учебное пособие

Под редакцией А.В. Савенкова

Ростов-на-Дону 2021

Рецензенты:

А.С. Воробьёв, начальник центра кинологической службы
(УМВД России по г. Ростову-на-Дону)

В.В. Квашин, старший инспектор-кинолог центра кинологической службы
(УТ МВД России по СКФО)

Кирсанов А.В., Вяликов Р.А.

Применение служебных собак по направлению «Розыск по запаховым следам человека»: Учебное пособие / Под ред. А.В. Савенкова. – Ростов-на-Дону: ФГКУ ДПО «РШ СРС МВД России», 2021. – 48 с.

Учебное пособие является переработанной версией ранее подготовленных на основе многолетнего опыта подготовки и применения служебных собак по запаховому следу человека методических материалов, обобщением изданных Ростовской школой служебно-розыскного собаководства МВД России пособий.

Основная часть материала, посвященного применению служебных собак, взята из учебного пособия «Порядок действий специалиста-кинолога с розыскной собакой при проведении оперативно-розыскных мероприятий и отдельных следственных действий» авторов Потемкина С.А., Диденко А.В., Шишкалова С.А. (2015).

В подготовленном издании приведены основные тактические действия специалиста-кинолога по применению служебных собак по направлению «Розыск по запаховым следам человека». В разделах учебного пособия описаны следопытство, применение служебных собак при раскрытии различных видов преступлений и особенности применения служебных, подготовленных для розыска человека по запаховым следам.

Учебное пособие предназначено для образовательных учреждений системы МВД России, осуществляющих подготовку специалистов-кинологов, а также сотрудников кинологических подразделений территориальных органов МВД России. Соответствует тематике дисциплины «Служебная кинология» основных образовательных программ профессионального обучения сотрудников полиции для выполнения обязанностей с использованием служебных собак данного направления применения.

Оглавление

Введение	4
РАЗДЕЛ 1. Следопытство	5
1.1. Влияние условий окружающей среды на результативность работы служебной собаки	7
1.2. Диапазон времени работы служебной собаки	9
РАЗДЕЛ 2. Применение служебных собак при раскрытии различных видов преступлений	11
2.1. Общий порядок действий специалиста-кинолога	11
2.2. Порядок применения служебных собак при раскрытии убийств	13
2.3. Порядок применения служебных собак при раскрытии изнасилований	17
2.4. Порядок применения служебных собак при раскрытии разбоев и грабежей	19
2.5. Порядок применения служебных собак при раскрытии краж	21
2.6. Порядок применения служебных собак при раскрытии краж из транспортных средств и угонов автотранспортных средств	25
2.7. Порядок применения служебных собак при раскрытии краж скота	27
2.8. Порядок применения служебных собак при раскрытии поджогов	30
РАЗДЕЛ 3. Особенности применения служебных собак, подготовленных для розыска человека по запаховым следам	32
3.1. Порядок применения служебных собак при обнаружении следа, обработанного различными пахучими веществами	32
3.2. Порядок применения служебных собак при проработке запаховых следов, проходящих через водную преграду	34
3.3. Порядок применения служебных собак при работе по выборке вещи (отождествлению личности)	35
3.4. Порядок применения служебных собак при обследовании парковых зон, пустырей с целью обнаружения предметов, принадлежащих лицам, совершившим преступление	38
3.5. Порядок применения служебных собак при обследовании пересеченной местности, свалок, лесных массивов с целью обнаружения предметов, принадлежащих лицам, совершившим преступление	39
3.6. Порядок применения служебных собак при обследовании подвалов, чердаков с целью отыскания спрятанных предметов	40
3.7. Порядок применения служебных собак при обследовании строящихся, разрушенных и производственных помещений с целью отыскания спрятанных предметов	41
3.8. Использование технических средств при применении служебных собак	42
Заключение	46
Литература	47

ВВЕДЕНИЕ

В настоящее время специалисты-кинологи состоят на службе во всех силовых структурах. Благодаря их работе за последние годы было раскрыто большое число преступлений, тем самым сохранены жизни и здоровье граждан. Успех этой работы обеспечивается уникальной способностью обоняния служебных собак воспринимать минимальное количество запаха.

Порядок применения служебных собак – это выработанная практикой рациональная система действий специалиста-кинолога по применению специально подготовленных служебных собак.

Непосредственно работу по применению служебных собак при раскрытии преступлений выполняет специалист-кинолог, деятельность которого следует рассматривать как деятельность специалиста. Специалист-кинолог должен знать порядок применения служебных собак. Его действия должны осуществляться в строгом соответствии с нормами оперативно-розыскного и процессуального законодательства, принципами законности, нормами морали.

Специалист-кинолог как действующий сотрудник полиции обязан знать, что служебная собака, применяемая для розыска по запаховым следам человека, является специальным средством. Умелая организация использования или применения служебной собаки означает наличие у специалиста-кинолога навыков управления поведением служебной собаки в целях раскрытия преступлений.

Применение служебной собаки считается результативным, если она во время проведения оперативно-розыскных мероприятий или следственных действий, обходов, патрулирования, осмотров местности, транспорта, зданий, помещений и других объектов:

- ✓ обнаружила или задержала преступника, похищенное имущество, орудия преступления, иные вещественные доказательства;
- ✓ привела к месту, где находился преступник до или после совершения преступления (дом, квартира, место посадки в транспорт);
- ✓ другим способом дала реальную возможность установить или задержать преступника.

Порядок действий специалиста-кинолога на местах происшествий определен нормативными документами, регламентирующими деятельность кинологических подразделений МВД России, в рамках которых специалист-кинолог и должен принимать решение о порядке работы на месте происшествия, исходя из конкретных условий оперативной обстановки.

Учебное пособие предназначено для подготовки квалифицированных специалистов-кинологов, поскольку информация, изложенная в нем, позволяет грамотно применять служебных собак на местах происшествий.

РАЗДЕЛ 1. Следопытство

Следопытство – это система специальных приемов и правил обнаружения, изучения и фиксации, сохранения и использования следов. Теоретическую основу следопытства составляет трасология (наука о следах).

Следами называются все изменения в окружающей среде, которые произошли в результате пребывания и действий на данном участке местности людей, животных и транспортных средств. Различают невидимые и видимые следы.

Невидимые следы – это индивидуальный запах человека, душистых масел, смол, бензина и т.п.

Запах – свойство объектов материального мира. С поверхности любого объекта непрерывно отделяются его частицы, которые вместе с воздухом попадают в обонятельный орган человека либо животного и, воздействуя на него, вызывают субъективное восприятие (отображение) этого объекта. Понятие «запах» определяет объективное свойство физических тел, заключающееся в непрерывном отделении во внешнюю среду части своего вещества – молекул, образующих запаховый след.

С физической стороны отделение молекул – это испарение, происходящее постоянно, но с различной скоростью, зависящей от природы объекта и внешних условий. Поэтому любой предмет пахнет и может быть обнаружен соответствующим детектором.

Видимые следы – это следовая дорожка или отдельные отпечатки подошвы, стопы человека, лапы зверя, заломы веток, зарубки на деревьях, «лёжки», остатки пищи и т.п. В практике их принято делить на 3 основные группы:

1. Следы человека (рук, ног, других частей тела, а также предметов, применяемых в ходе совершения преступления);
2. Следы животных (следы копыт, лап, наличие на почве шерсти, другие признаки пребывания животного);
3. Следы транспортных средств (полозьев, колес, лыж и т.п.).

Если грунт не слишком твердый, то образуются объемные видимые следы. Объемные следы образуются на снегу, песке, рыхлой почве и хорошо видны на сравнительно большом расстоянии.

Если говорить о следах транспортных средств, то направление движения транспортных средств можно установить по каплям масла, воды (острие капли направлено в сторону движения); по брызгам при переезде через лужу или другую водную преграду (брызги располагаются вперед веером и в сторону), кроме того, влажные следы постепенно становятся менее заметны по ходу движения; по отложению пыли, которая увлекается воздушным потоком вслед за колесами и размещается вдоль полос колеи веером, раскрытым в сторону, обратную направлению движения; по раздавленным, сломанным колесами веточек, соломинок – слом направлен под углом, открытым в сторону движения транспорта.

Знание основ следопытства специалисту-кинологу в своей служебной

деятельности необходимо для того, чтобы уметь обнаруживать видимые следы преступника, около которых присутствуют невидимые следы (индивидуальный запах человека), и применять по ним служебную собаку. Наибольшей проблемой в следопытстве является то, что редко можно найти действительные, полные следы. Даже если преступник настолько неосторожен, что не догадывается о том, что его преследуют, для грунта нехарактерно быть настолько мягким и открытым, что можно будет увидеть длинные серии полных следов.

Фактически на месте происшествия можно обнаружить множество индикаторов человеческой деятельности, в том числе слабо видимые отпечатки, например, в местах, где люди опирались, брошенный мусор, отходы жизнедеятельности и т.д.

При работе по следу служебная собака не должна терять активной заинтересованности и способности дифференцировать запахи. Без заинтересованности служебная собака ослабляет темп работы, ухудшается качество ее выполнения, при малейшем затруднении животное может прекратить прорабатывать след или перейти на другой, более «яркий» или значимый для нее.

Для качественной работы служебной собаки в любых условиях необходимы знания специалиста-кинолога, его умение ориентироваться в сложившейся обстановке и способность быстро принимать правильные решения. Специалист-кинолог должен помогать служебной собаке и способствовать ее результативному применению, но также, помимо этого, необходимо уметь доверять служебной собаке. Специалист-кинолог должен уметь тонко чувствовать служебную собаку и замечать любые, даже незначительные, изменения в ее поведении. Для успешного раскрытия преступлений необходимо максимально полно задействовать потенциал специалиста-кинолога со служебной собакой.

1.1. Влияние условий окружающей среды на результативность работы служебной собаки

Давность запахового следа определяется временем, прошедшим от момента прохождения человеком определенного маршрута до момента постановки служебной собаки на запаховый след. Принято различать

- свежий, или горячий – до одного часа;
- нормальный след – до трех часов;
- старый, или холодный, след – давностью четыре часа и более.

Перед применением служебной собаки специалист-кинолог должен знать и учитывать влияние метеорологических и природных факторов, которые значительно влияют на работу животного.

1. Влажность воздуха.

С увеличением относительной влажности воздуха результаты работы служебных собак, как правило, улучшаются, так как влажность травяной растительности на 10–15 % выше показателей влажности над травяным покровом. Это важно для успешной работы служебных собак, так как запаховые частицы, оставленные на поверхности почвы, растений, попадают во влажную среду, которая способствует более длительному сохранению этих частиц на поверхности предметов и почвы. При низкой влажности воздуха происходит подсыхание слизистой оболочки носовой полости служебной собаки, и это обстоятельство отрицательно сказывается на результативности поиска.

Длительный дождь смывает запаховые молекулы со следа, сильный дождь, даже небольшой продолжительности, резко снижает процент верных действий служебных собак при работе по следу.

2. Температура воздуха и почвы.

При сильном повышении или понижении температуры результаты работы служебных собак ухудшаются. При жаре происходит перегрев организма, служебная собака быстро утомляется, становится вялой, у нее учащается дыхание, она плохо различает запахи, иногда вовсе отказывается от работы. Повышенная температура поверхности почвы способствует более быстрому протеканию химических реакций, окислению запаховых веществ, закрепившихся на почве, траве. От нагретой поверхности почвы нагревается приземный слой воздуха, что приводит к вертикальным перемещениям воздушных масс, при которых нагретые порции воздуха, содержащие запаховые частицы, поступают вверх, уменьшая их концентрацию в приземном слое. Эти факторы приводят к более быстрому уменьшению количества запаховой информации и, следовательно, к ухудшению работы служебных собак.

Работоспособность служебной собаки при высоких и низких температурах воздуха зависит от степени акклиматизации организма и натренированности для работы в данных условиях.

3. Ветер.

Специалисту-кинологу очень важно перед применением служебной

собаки определить направление движения воздуха не только рядом с собой, но и на всей площади поиска. Это возможно путем наблюдения за едва заметными движениями растительности, обрывков бумаги и другим признакам. Без умения определять силу и направление общих и местных воздушных потоков специалист-кинолог не сможет правильно руководить поиском своей служебной собаки.

Одна из основных причин ухудшения работы служебных собак при ветре заключается в том, что запаховые частицы следа уносятся потоками воздуха. Но есть и другие факторы, способствующие ухудшению работы служебных собак.

Например, при ветре происходит интенсивное перемешивание воздушных масс, а это увеличивает скорость протекания химических реакций, в том числе реакций окисления запаховых веществ кислородом воздуха.

Помимо силы ветра, на качественную работу служебной собаки также влияет и его направление. Этим и объясняется ухудшение работы служебных собак при наличии ветра, особенно при проработке следов.

Сильный боковой ветер создает большое затруднение для работы служебной собаки по следу, так как он уносит запаховые молекулы в сторону от линии следа, образуя широкую полосу запахов с небольшой концентрацией запаховых молекул. Служебная собака отклоняется в сторону от линии следа, часто его теряет и с трудом вновь отыскивает правильное направление, особенно на поворотах и пересечении с другими запаховыми следами.

Потоки встречного ветра позволяют легче выявлять запаховые следы.

Умеренный попутный ветер также благоприятно влияет на работу служебной собаки по запаховому следу. Человек при движении по направлению ветра оставляет более узкий запаховый коридор, и служебная собака идет по следу, практически не отклоняясь.

Мороз в пределах от -15 до -20 °С значительно не снижает работоспособности служебной собаки, однако в таких условиях необходимы частые перерывы для обогрева животного путем выгуливания с усиленным движением. При высокой температуре (свыше 30 °С) и сильном морозе (ниже -25 °С) отдых служебной собаке дается через каждые 15–20 минут работы. В летние жаркие дни применять служебную собаку рекомендуется ранним утром или вечером, предоставляя время для отдыха в укрытом прохладном месте. При обследовании местности с насыщенными пылью почвами служебной собаке чаще предоставляется отдых и до 3 часов сокращается общее время поиска в течение дня.

1.2. Диапазон времени работы служебной собаки

Ныне существующие представления о непрерывном полезном времени работы служебной собаки основываются в большей степени на эмпирических данных. Для служебной собаки чаще всего говорят о 30-минутном рабочем цикле. Это ограничение связано с наблюдениями за снижением поисковой активности служебной собаки, увеличением вероятности ошибок (необнаружения или повышения количества ложных обозначений).

Диапазон результативной работы служебной собаки необходимо рассматривать по нескольким критериям.

1. Физиологические особенности служебной собаки.

Многие знают, что длительность непрерывной работы служебной собаки прямо пропорциональна стойкости ее нервной системы, то есть чем крепче нервная система, тем дольше служебная собака может переносить нервные нагрузки, связанные с дифференцировкой запахов. Соответственно, время непрерывного поиска у таких служебных собак значительно выше.

2. Особенности подготовки служебной собаки.

Считается, что служебные собаки могут работать настолько долго, насколько они натренированы. Многие специалисты-кинологи знают, что служебные собаки могут работать без перерыва продолжительное время, однако период непрерывной работы в 30 минут традиционно стал стандартом для многих программ подготовки служебных собак. Не исключено, что при необходимой дрессировке или создании соответствующих условий служебные собаки могут работать более продолжительное время. Если правильно подобрать методику, определить основные потребности, мотивацию, определить преобладающую реакцию поведения, тогда, возможно, подготовка позволит максимально увеличить поисковый потенциал служебной собаки. Необходимо быть уверенным в том, что если служебная собака начинает плохо работать, то это связано не с использовавшимися при ее подготовке методикой и методами дрессировки, а с другими факторами (например, проблем со здоровьем, сложившейся обстановкой (задымление, пыльные бури) и т.д.).

Элементы дрессировочного процесса, количество упражнений и их продолжительность также могут в последующем влиять на время качественной работы служебной собаки. В этой связи необходимо провести анализ эффективности используемого подкрепления, особенностей прокладки следов, их количества и длины, а также учесть личное мнение самого специалиста-кинолога.

3. Условия окружающей среды.

К этим условиям относятся температура, влажность, ветер. Многие переменные окружающей среды могут приводить к ухудшению работы и неблагоприятно сказываться на результате работы. Например, можно предположить, что рабочее время служебной собаки, осуществляющей поиск при высокой температуре, будет короче, чем у работающей в более прохладных условиях. Сходным образом на эффективность работы может

влиять слишком высокая или слишком низкая влажность воздуха. Повышение температуры тела служебной собаки при напряжении нервной системы во время работы также может приводить к ухудшению качества работы.

Диапазон рабочего времени служебной собаки может определяться фактическим результатом работы, успешными результатами, отрицательными результатами (пропусками), ложными обозначениями, а также активностью поиска и готовностью к нему. Большинство специалистов-кинологов считают, что единственным критерием работоспособности служебной собаки является то, что она не отказывается и не прекращает работу или же не снижает активности поиска, а если поисковая активность уменьшилась, то это не мешает ей успешно закончить работу.

Пределы непрерывной работы служебных собак по дифференцировке запахов в настоящее время до конца не исследованы. Служебные собаки могут работать так долго, как этого требуют условия их использования. Наиболее эффективный временной диапазон работы при умеренных условиях окружающей среды составляет до 30 минут непрерывного поиска, но также специалистам-кинологам необходимо учитывать, что наиболее эффективно служебные собаки работают утром, в нежаркие и неморозные дни, при слабом ветре или безветрии, умеренной влажности воздуха и почвы, на лугах с невысокой травой, пашнях, среди редких кустарников. При высокой температуре и сильном морозе отдых служебной собаке должен даваться чаще. При обследовании участка местности с повышенной запыленностью служебной собаке чаще предоставляется отдых и сокращается общее время поиска в течение дня.

РАЗДЕЛ 2. Применение служебных собак при раскрытии различных видов преступлений

2.1. Общий порядок действий специалиста-кинолога

Все действия специалиста-кинолога условно делят на 3 этапа:

1. До применения служебной собаки.
2. Во время применения служебной собаки.
3. После применения служебной собаки.

1. Действия специалиста-кинолога до применения служебной собаки.

При выезде на место происшествия специалист-кинолог знакомится с имеющейся информацией по данному сообщению, получая информацию как от дежурного, так и от других членов следственно-оперативной группы. При прибытии на место происшествия специалист-кинолог определяет границы осмотра места происшествия и порядок его проведения с целью отыскания следов и предметов, дающих возможность для применения служебной собаки, изучает обстоятельства и характер совершения преступления, уточняет время совершения преступления, приметы преступников, их количество, направления подхода и отхода, а также другие обстоятельства, имеющие значение для розыска преступников.

Сбор информации специалистом-кинологом осуществляется также путем осмотра места происшествия, опроса потерпевших и очевидцев преступления, заслушивания мнений участников следственно-оперативной группы, визуальным осмотром места происшествия, анализом полученных сведений.

Анализируя полученные данные, специалист-кинолог сначала определяет место или объект, на котором преступник оставил приемлемые для восприятия служебной собакой запаховые следы, а затем решает, каким конкретно способом целесообразно применить служебную собаку по следу, и намечает последовательность своих действий, при работе по следу определяет исходную точку – определенный участок с наибольшей концентрацией запаха преступника на месте преступления (предметы для взлома, упорные места для поднятия тяжелых предметов, длительного нахождения при поиске ценных предметов), а также места для отдыха и упаковки предметов и имущества.

Согласовывает с руководителем следственно-оперативной группы в пределах своей компетенции предложения по использованию служебной собаки для раскрытия преступления с использованием различных предполагаемых носителей запаховых следов (предметов), обнаруженных на месте происшествия или на пути следования преступников и пригодных для применения служебной собаки.

В результате специалист-кинолог принимает решение по конкретному способу применения служебной собаки.

2. Действия специалиста-кинолога при применении служебной собаки.

На месте происшествия специалист-кинолог может применить

служебную собаку по следу (проработка запахового следа включает в себя обнюхивание исходной точки (места с наибольшей концентрацией запаха), выбор направления следа, работу по линии следа, при необходимости проработку углов и других поворотов следа, преодоление препятствий (проработка труднодоступных участков линии следа), обозначение предметов); на обследование местности (после работы по следу производится обследование местности и помещений, прилегающих к линии следа, где служебная собака прекратила работу, а также находящихся по пути проработки следа служебной собакой); для отождествления личности (по выборке вещи, в этом случае подбираются схожие по внешнему виду предметы), на удержание или задержание преступника.

При работе служебной собаки по линии следа специалист-кинолог обязан внимательно наблюдать за поведением служебной собаки, обращать внимание на предметы и места, к которым служебная собака интенсивно притягивается или иным поведением проявляет интерес, повышает активность служебной собаки во время ее работы, поощряя ее. В случае прекращения работы служебной собаки по следу в результате его утраты специалист-кинолог помогает служебной собаке, используя свои знания и опыт, отыскать его.

От умелого применения служебной собаки на месте происшествия зависит много факторов, влияющих на результативность его раскрытия. Управление служебной собакой означает не только своевременную подачу нужных команд, но и наблюдение за действиями животного. Специалист-кинолог со служебной собакой во время работы должны составлять единое целое. Тонкое чутье собаки может принести пользу только в совокупности с мыслительными способностями человека, предугадывающего действия преступника, замечаящего мельчайшие детали постоянно меняющейся обстановки.

3. Действия специалиста-кинолога после применения служебной собаки

После применения служебной собаки специалист-кинолог докладывает старшему группы о проделанной работе, результатах применения служебной собаки, а также о всех замеченных им обстоятельствах дела, имеющих оперативный интерес. Составляет акт о применении служебной собаки в двух экземплярах, указывая все подробности работы служебной собаки. Кроме того, на основании наблюдений за поведением служебной собаки во время выполнения задания специалист-кинолог должен оценить, насколько достоверны те или иные результаты ее работы.

2.2. Порядок применения служебных собак при раскрытии убийств

Убийство относится к особо тяжким преступлениям и является уголовно-наказуемым деянием. При прибытии на место происшествия специалисту-кинологу необходимо уточнить все обстоятельства происшествия, выслушав мнение всех членов следственно-оперативной группы. Специалисту-кинологу перед использованием служебной собаки необходимо получить информацию о том, не является ли обстановка места происшествия лишь инсценировкой, созданной для того, чтобы направить поиск в другом направлении и снять возможные подозрения с настоящего преступника.

В этих случаях из информации, полученной от членов следственно-оперативной группы, устанавливается, «чужим» или «своим» был преступник для убитого, необходимо попытаться установить характер взаимоотношений преступника с жертвой. При этом необходимо учитывать, что посторонний (случайный) убийца обычно не стремится скрыть факт убийства и не пытается затруднить опознание пострадавшего путем обезображивания его лица, не пытается уничтожить индивидуальные приметы потерпевшего, не старается скрыть труп и т.п.

Убийца, если ему позволяет время, предпринимает меры к сокрытию трупа для того, чтобы оттянуть время обнаружения убитого и успеть скрыться из района места преступления. Как правило, он стремится лишь к тому, чтобы не оставить на месте происшествия своих следов и избежать оставления и обнаружения следов преступления на себе и своей одежде.

Под термином «посторонний» не следует понимать человека, в буквальном смысле совершенно незнакомого потерпевшему. В числе посторонних может быть человек, проживающий с убитым в одном микрорайоне (селе), которого потерпевший лично не знал, но мог видеть по месту жительства и которого, если бы остался в живых, впоследствии мог опознать.

Если убийца не является посторонним, он будет принимать дополнительные меры, от которых явно наступит смерть: нанесение безусловно смертельных ранений (таких, как ранение сердца), удушение, нанесение дополнительных телесных повреждений тупым предметом в голову или нанесение глубоких разрезов на шее. Им также могут быть приняты меры еще и к тому, чтобы затруднить использование служебной собаки. С этой целью он может использовать табак, одеколон, бензин и другие средства и химические вещества с сильным запахом. Если же этих средств до убийства на месте преступления не хранилось, следовательно, преступник к убийству готовился заранее и «проигрывал» в своем сознании варианты случаев, когда он будет настигнут и разоблачен. При этом он учитывал и место своего жительства, куда может привести сотрудников полиции служебная собака.

Преступники, связанные с убитым близкими родственными,

семейными, личными или служебными отношениями (так называемые «свой»), для того, чтобы отвести от себя подозрения, на месте происшествия могут устраивать инсценировку. Однако иногда инсценировками пользуются и лица, не связанные такими отношениями с убитым. В числе таких лиц могут быть и те, с кем потерпевший проводил время, предшествовавшее убийству. Преступник в таком случае знает, что это могут подтвердить третьи лица или же те, кто связан с убитым местом жительства (односельчане, соседи).

Наиболее частыми инсценировками бывают:

- инсценировка самоубийства (под видом самоповешения, путем вкладывания в руки трупа огнестрельного или колюще-режущего оружия);
- инсценировка совершения убийства другими лицами (грабителями, хулиганами);
- инсценировка неосторожного убийства;
- инсценировка несчастного случая (наезд авто- или железнодорожного транспорта, смерть от утопления в воде, от неумения обращаться с огнестрельным оружием, отравление газом и т.п.).

При обследовании места преступления специалисту-кинологу необходимо помнить, что на следы инсценировки, как правило, указывают такие факты и обстоятельства, как:

- взлом окон и дверей изнутри;
- преувеличенный и ничем не оправданный беспорядок, который якобы оставили грабители;
- найденные в укромных местах ценности, якобы похищенные грабителями;
- наличие пыли и паутины в месте, через которое якобы проник убийца;
- поверхностные ранения у близких к убитому лицу, якобы нанесенные преступником, которого, кроме них, никто не видел;
- несоответствие позы убитого обычной в описываемой ситуации;
- несоответствие общей картины нанесенных ранений и следов от них, особенно от огнестрельных (например, преступник заявил, что потерпевший стрелял в себя почти в упор, а следов действия пороховых газов вокруг раны нет).

Мотивами убийств, сопровождающихся инсценировками, очень часто становятся стремление избавиться от человека, который по каким-либо причинам стал в тягость в семье (например, старческие болезни, постоянные упреки и т.п.), а также корыстная заинтересованность (например, получение каких-либо выгод: жилплощади, наследства), ссора или драка, личные напряженные отношения на почве ревности, избавление от предстоящего разоблачения (например, жена заявила мужу, что пойдет в полицию с заявлением о его систематических издевательствах над семьей и т.д.).

По прибытии на место происшествия необходимо, по возможности, выяснить место подхода и отхода человека, обнаружившего труп, для того,

чтобы в случае невозможности обнаружения исходной точки не прорабатывать наиболее горячий след – след свидетеля. При обнаружении трупа вне помещения необходимо определить, является ли место происшествия местом преступления. Об этом могут свидетельствовать поза трупа, следы волочения, близость дороги. В случае если место происшествия не является местом совершения преступления, специалисту-кинологу необходимо помнить, что служебная собака должна проработать след и привести к месту совершения преступления (жилой дом, место отдыха и т.п.), где членами следственно-оперативной группы могут быть обнаружены следы крови, отпечатки пальцев на различных предметах и т.п. Если нет возможности применения служебной собаки для проработки следа с исходной точки, тогда специалисту-кинологу необходимо использовать служебную собаку на обследование местности для отыскания следа. В этом случае служебная собака может проработать след:

- подхода преступника к месту преступления;
- отхода преступника с места преступления;
- подхода убитого к месту преступления (перед применением служебной собаки необходимо осмотреть его обувь для возможности сличения отпечатков обуви);
- подхода и отхода свидетеля.

Перед применением служебной собаки специалист-кинолог, если местом преступления является участок местности (лесопарковая зона, приусадебный участок и т.п.), анализируя полученные им в ходе осмотра места происшествия сведения, а также информацию, полученную от членов следственно-оперативной группы, устанавливает возможную исходную точку – место наиболее вероятного нахождения преступника. Затем предоставляет служебной собаке возможность обнюхать ее и, если позволяет ситуация, применяет служебную собаку сразу по следу.

В случае невозможности применения служебной собаки по следу специалист-кинолог, отойдя на некоторое расстояние от трупа¹, применяет ее на обследование местности с целью отыскания запахового следа преступника, обнаружения орудий убийства, вещей преступника или убитого. Обследование местности в этом случае следует производить эксцентрично, то есть по спирали, постепенно удаляясь от трупа. В ходе работы необходимо учитывать силу и направление ветра, который может сносить в сторону молекулы запаха от трупа, поэтому обследование местности вокруг трупа необходимо производить в форме овала (рисунок 1). Применяя служебную собаку на отыскание следа с обследования местности, специалисту-кинологу следует замкнуть круг вокруг трупа с целью проработки всех вышеуказанных запаховых следов и о каждом проработанном служебной собакой следе необходимо сообщить старшему следственно-оперативной группы.

¹ Расстояние, дающее возможность работать служебной собаке без отвлечения.

При обнаружении трупа в помещении необходимо в первую очередь по вышеуказанным признакам установить, является ли это место местом преступления. Затем специалисту-кинологу необходимо попытаться установить исходную точку, то есть место, где стоял преступник, сопоставляя это с характером нанесенных ран, позой трупа и т.п. Служебной собаке дается обнюхать исходная точка, или, в зависимости от ситуации, она применяется на проработку следа с обследования местности, находящейся снаружи помещения, где был обнаружен труп.

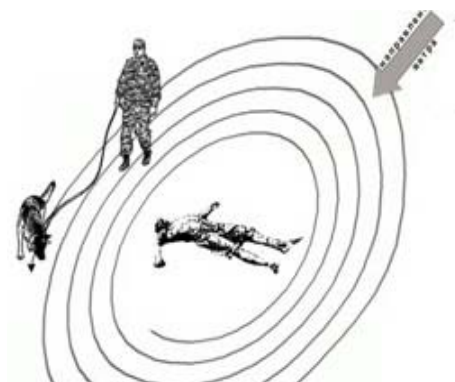


Рисунок 1. Работа в форме овала

После применения служебной собаки специалист-кинолог докладывает старшему следственно-оперативной группы и составляет акт в двух экземплярах, в котором отображает все детали работы служебной собаки.

2.3. Порядок применения служебных собак при раскрытии изнасилований

Изнасилование относится к разряду особо тяжких преступлений против половой неприкосновенности и является уголовно преследуемым деянием. Преступный умысел насильника или группы насильников обычно возникает внезапно, при случайных встречах с незнакомой или малознакомой потерпевшей, под влиянием благоприятно сложившейся ситуации. Вместе с тем нередки случаи, когда насильники заранее готовятся к преступлению. Они могут подыскивать уединенное место и, находясь в нем, ждать появления женщины, хитростью завлечь ее туда, а иногда, еще не определив себе жертву преступления, отправляются ее искать.

Насильниками довольно часто бывают лица, ранее совершавшие преступления, в том числе половые, за которые уже отбывали наказание или остались не разоблаченными.

Практика показывает, что подавляющее число таких преступлений совершают лица, которые:

- пренебрежительно относятся к чести, достоинству и половой неприкосновенности женщин;
- игнорируют правила нравственности и моральные нормы, регулирующие интимные отношения между полами;
- имеют об этих отношениях извращенные, циничные представления;
- систематически ведут развязный образ жизни;
- склонны к половым извращениям.

Специалист-кинолог во время получения информации в виде опроса потерпевшей и возможных свидетелей, а также осмотра места происшествия должен стремиться к тому, чтобы собрать максимум данных обо всех обстоятельствах изнасилования:

✓ о месте и времени совершения преступления, пути подхода и отхода преступника к месту совершения преступления, а также пути подхода и отхода потерпевшей;

✓ о характере действий насильника для преодоления сопротивления потерпевшей; известно, что в некоторых случаях в результате сопротивления потерпевшая может порвать одежду насильника, оставить на его лице, руках различного рода повреждения (царапины, ссадины), кроме того, в зависимости от места совершения преступления, на одежде насильника могут остаться следы от различных пачкающихся предметов и веществ (краска, угольная пыль, известь), а также грязь, пятна и т.д.;

✓ о приметах преступника или другую информацию (в практике встречаются случаи, когда насильники до и после совершения преступления сообщают потерпевшей некоторые сведения о себе).

Специалист-кинолог, участвуя в осмотре места совершения изнасилования, сосредотачивает внимание на отыскании следов борьбы, отпечатков следов ног, транспорта и т.д., а также предметов, возможно

оставленных преступником. Если потерпевшая указывает направление отхода преступника, то специалист-кинолог применяет служебную собаку в указанном направлении либо прямо по линии следа, либо на пересечение пути отхода преступника. При этом специалисту-кинологу необходимо помнить, что служебную собаку нельзя использовать непосредственно с места совершения преступления, так как на данном участке будет присутствовать сильный запах потерпевшей. В этой связи специалисту-кинологу необходимо отойти на расстояние 2–3 метров от места совершения преступления в направлении, указанном потерпевшей, и отсюда применять служебную собаку на отыскание следа преступника.

В случае если потерпевшая не в состоянии указать путь отхода преступника, специалист-кинолог применяет служебную собаку на обследование местности вокруг места совершения преступления, учитывая вышеуказанное условие, с целью обнаружения вещей (которые преступник, уходя, мог отбросить в сторону) и запахового следа отхода преступника. Практика раскрытия подобных преступлений показывает, что зачастую преступник скрывается в направлении расположенной недалеко группы деревьев, густого кустарника, плохо освещенных улиц, переулков и т.п. с целью быстрого ухода с места преступления, приведения в порядок одежды и внешности. Поэтому поисковые мероприятия в первую очередь необходимо проводить в этих направлениях. Следует помнить, что служебная собака от места происшествия может последовательно проработать 4 запаховых следа: следы подхода и отхода преступника, следы подхода и отхода потерпевшей.

В ходе работы служебной собаки по следу специалист-кинолог должен обращать внимание на лиц, внешность или одежда которых совпадает с описанием, сделанным потерпевшей, а также на их одежду, на которой могут быть следы, свидетельствующие о совершении подобного преступления.

После проработки запахового следа специалисту-кинологу необходимо использовать служебную собаку для обследования местности, прилегающей к месту происшествия, с целью обнаружения каких-либо предметов и вещей, принадлежащих преступнику или потерпевшей.

После применения служебной собаки специалист-кинолог докладывает старшему следственно-оперативной группы о результатах работы и составляет акт в двух экземплярах, в котором отображает все детали работы служебной собаки.

2.4. Порядок применения служебных собак при раскрытии разбоев и грабежей

При выезде на место происшествия специалист-кинолог путем осмотра, опроса потерпевших и свидетелей должен получить необходимые данные для наиболее эффективного применения служебной собаки.

Опросы очевидцев и потерпевшего позволят получить сведения о том:

- откуда и при каких обстоятельствах появились преступники;
- сколько было нападавших;
- какие были приметы у нападавших;
- что говорили преступники потерпевшему, между собой и содержание разговоров;
- какое оружие они применяли;
- что похитили, в каком направлении скрылись;
- оказывал ли потерпевший сопротивление;
- какие следы на одежде или на теле нападавших могли остаться в результате сопротивления потерпевшего.

В том случае, если потерпевший указывает направление отхода преступника, но место, где стоял преступник, точно указать не может, специалист-кинолог, отойдя от места происшествия на 2–3 метра, должен применить служебную собаку для обследования местности, пересекая вероятное направление линии следа. Нецелесообразно применять служебную собаку по линии следа в указанном потерпевшим или свидетелем преступления направлении, так как, не имея возможности дать обнюхать служебной собаке исходную точку, можно отправить ее прорабатывать след любого постороннего человека, который до момента преступления проходил в данном направлении.

Если же в ходе осмотра места происшествия были обнаружены следы преступника, то в этом случае служебная собака применяется по линии следа с исходной точки, то есть с его отпечатка.

В том случае если потерпевший не видел путь отхода преступника с места происшествия, специалист-кинолог должен применять служебную собаку на обследование местности с целью отыскания наиболее горячего следа. При этом следует помнить, что грабители первоначально в большинстве случаев скрываются с места происшествия в неосвещенные переулки, проходы между домами, заросли деревьев или кустарников, то есть таким образом, чтобы их начальный отход с места происшествия был менее заметен для потерпевшего и свидетелей. Поэтому при применении служебной собаки на отыскание следа необходимо начать работу с обследования именно таких направлений.

Грабежи и разбойные нападения могут совершаться из засад, где преступники поджидают подходящую им жертву. Поэтому при работе служебной собаки по следу подхода преступника к потерпевшему, то есть по обратному следу, можно обнаружить место засады преступника, на которое

указывают оставленные там окурки, спички, смятые пачки сигарет, плевки и т.п.

Практика расследований подобного рода преступлений показывает, что значительная часть грабежей и разбоев с целью завладения личным имуществом граждан совершается местными жителями, в основном ранее не судимыми подростками или молодыми людьми. Это могут быть «рывки» сумок в парках, садах, скверах, возле кинотеатров, магазинов и в других оживленных местах, отбирание у граждан небольших сумм денег, телефонов, наручных часов в подъездах домов, на окраинах, мало освещенных улицах, пустырях в вечернее и ночное время. Однако нередки разбои, совершаемые устойчивыми группами преступников с применением огнестрельного или холодного оружия.

В этой связи при практическом применении служебной собаки специалисту-кинологу необходимо учитывать факт, что, возможно, служебная собака выведет непосредственно на граждан, совершивших грабеж или разбой, в месте их сборищ (во дворах, подъездах, подвалах и т.п.). В этой связи специалист-кинолог должен отрабатывать след предполагаемого преступника под прикрытием сотрудников следственно-оперативной группы, которые должны двигаться от специалиста-кинолога на расстоянии визуального контакта и быть готовыми при условиях, предусмотренных законодательством, применить огнестрельное оружие, специальные средства, физическую силу.

После применения служебной собаки специалист-кинолог докладывает старшему следственно-оперативной группы и составляет акт в двух экземплярах, в котором отображает все детали работы служебной собаки.

2.5. Порядок применения служебных собак при раскрытии краж

Кражи всех видов составляют самую большую группу в структуре имущественных преступлений, причем эта тенденция сохраняется в течение ряда лет.

Наиболее распространенными способами проникновения преступников в помещения, где хранится имущество, являются:

- взлом запоров и решеток;
- открывание замков подобранными или специально изготовленными ключами или отмычками;
- разбор оконных конструкций и механизмов, выдавливание стекол;
- подкоп с проломом пола;
- пролом стены, крыши, потолка;
- разрушение преград с помощью сварочной аппаратуры и механических инструментов.

Личное имущество граждан преступники наиболее часто похищают из квартир, подбирая ключи к замкам, отжимая ригель запора либо выбивая филенку двери.

Иногда для этого просверливают личинку замка дрелью или выпиливают его из двери. В летнее время, а также при кражах из квартир, находящихся на первых и последних этажах домов воры часто проникают в квартиры через балконы, окна, форточки. Более 50 % краж личного имущества граждан из квартир совершаются в дневное время, когда жильцы уходят на работу, в школу, на рынки и т.п.

Прибыв на место, специалист-кинолог проводит следующие мероприятия:

1. Обследует место проникновения в помещение, устанавливает, каким способом действовали преступники, а также какими орудиями могли при этом пользоваться.

2. Опрашивает очевидцев и других осведомленных лиц, откуда пришли воры на место кражи и в каком направлении скрылись.

3. Выявляет, какое именно имущество похищено, где оно находилось и в какой последовательности его могли похитить, какие при этом переставляли, сдвигали, перекладывали вещи, предметы, упаковку, определяет место, где мог стоять преступник.

4. Осматривает подходы к помещению магазина, склада, квартиры, окнам, двери.

5. Устанавливает, какие предметы преступники могли случайно оставить или бросить на месте кражи.

6. Применяет служебную собаку по следу или на обследование местности.

7. Обследует находящиеся поблизости от места кражи помещения и прилегающие участки территории.

При осуществлении осмотра места пришествия необходимо иметь в

виду, что кражи могут совершаться также лицами, работающими на объекте, где совершена кража, или знакомыми, родственниками потерпевших. На это могут указывать факты, когда в помещение не могли проникнуть посторонние или, исходя из обстоятельств дела, преступники явно знали, где хранились похищенные вещи.

Специалисту-кинологу необходимо учитывать и возможность инсценировки краж. Инсценировку краж чаще всего используют материально-ответственные лица для маскировки совершенных ими хищений или растраты. К признакам, указывающим на инсценировку кражи, относятся следующие:

- совершение кражи незадолго до проведения плановой ревизии;
- взлом преграды произведен изнутри помещения;
- размеры пролома не позволяют проникнуть через него в помещение или вынести через него похищенные вещи;
- отсутствие следов пребывания преступников у мест взломов;
- обнаружение у мест взломов следов обуви заявителя;
- использование при преодолении преграды орудий, которые находились внутри помещения;
- повреждение предметов, находящихся в помещении, разбрасывание товаров.

Специалист-кинолог, выясняя, какие вещи похищены, должен учитывать, что, как правило, при хищении крупных либо тяжелых предметов преступники используют автомобили. В этих случаях служебная собака может проработать след лишь до дороги, где стояла автомашина. Специалисту-кинологу необходимо также определить, совпадает ли путь подхода и отхода преступника. Чаще всего бывает именно так, но есть и случаи, когда преступник проникает в помещение через окно или балкон, а выходит через дверь (кражи с нижних или верхних этажей и т.п.).

Иногда обнаружение исходной точки для обнюхивания ее служебной собакой вызывает сложности у специалиста-кинолога. В данном случае при осмотре места происшествия необходимо попытаться установить место, где



наиболее длительное время стоял преступник в момент проникновения на объект или совершения кражи (окно, входная дверь, пол возле двери шкафа, из которого были похищены деньги или ценности и т.д.) (рисунок 2). Если в квартире длительное время никто не находился, то специалист-кинолог, дав служебной собаке обнюхать исходную точку, применяет ее по следу прямо из квартиры.

Рисунок 2. Место, где стоял преступник

Если в квартире живут люди, а преступник находился в ней незначительное время, то после обнюхивания служебной собакой места вероятного нахождения преступника специалист-кинолог выходит из дома и применяет ее на обследование местности с целью отыскания запахового следа преступника.

В случае если преступник скрылся из квартиры через окно, то, дав служебной собаке обнюхать исходную точку в квартире, специалист-кинолог выходит из дома и применяет ее на обследование местности в месте вероятного начала запахового следа преступника с целью его отыскания и проработки (при отсутствии видимых следов преступника).

Если преступники проникли в квартиру через балкон, то, дав возможность служебной собаке обнюхать исходную точку в квартире, специалист-кинолог поднимается на чердак и применяет ее на отыскание следа от того места, где преступники спустились на балкон. Применяя служебную собаку на чердаке, можно визуально обнаружить свежие отпечатки следов человека (отсутствие пыли в отдельных местах, вытоптанность отдельных участков). Проработав со служебной собакой след по чердаку, специалист-кинолог спускается по лестнице, а затем пускает служебную собаку на отыскание следа с обследования участка местности возле входа в подъезд дома. Необходимо помнить, что преступник с похищенным имуществом, особенно если оно крупных размеров, стремится отойти от дома, используя менее заметные для прохождения маршруты, то есть неосвещенные или малолюдные улицы, лесопарковую зону. Поэтому именно в этих направлениях следует в первую очередь применить служебную собаку на отыскание запахового следа.

В ходе работы по следу необходимо обращать внимание на обозначение служебной собакой предметов, которые могут являться частью упаковки похищенного имущества, а также на различные веревки, ленты и т.п., которыми могли быть перевязаны похищенные вещи.

В случае краж из частных домов применение служебной собаки строится аналогично, но следует учитывать то обстоятельство, что иногда преступник может некоторое время наблюдать за домом из укрытия, выбирая удобный момент для совершения кражи, и служебная собака может проработать обратный след, доведя до места, где преступник подготавливался к преступлению. О наличии такого укрытия могут свидетельствовать многочисленные отпечатки следов (примятая трава, окурки сигарет, сгоревшие спички и т.п.), в том числе те, к которым привела служебная собака, отрабатывая след.

В случае если было похищено большое количество имущества, специалист-кинолог не должен исключать возможность укрытия преступниками похищенного имущества на прилегающей к месту преступления территории с целью последующего его вывоза. Если вышеописанные мероприятия не принесли результата, специалист-кинолог должен использовать служебную собаку на обследование местности, прилегающей к месту происшествия, с целью обнаружения мест возможного

укрытия похищенного имущества.

После применения служебной собаки специалист-кинолог докладывает старшему следственно-оперативной группы и составляет акт в двух экземплярах, в котором отображает все детали работы служебной собаки.

2.6. Порядок применения служебных собак при раскрытии краж из транспортных средств и угонов автотранспортных средств

В большинстве случаев объектами краж из транспортных средств в настоящее время являются личные вещи граждан.

Во время осмотра места происшествия в целях дальнейшего использования служебной собаки для раскрытия данного вида преступления специалисту-кинологу необходимо определить место, где находились преступники в момент совершения кражи, то есть определить исходную точку для применения служебной собаки. Специалист-кинолог должен дать служебной собаке обнюхать места, где предположительно находились похищенные вещи, которых касались пальцы преступника, а затем применить ее на отыскание следа рядом с дверью, через которую выходил преступник. Необходимо иметь в виду, что в случае, когда в транспортном средстве разбито стекло, исходная точка чаще всего находится в районе разбитого стекла.

В тех случаях, если использование служебной собаки на проработку запахового следа от машины не представляется возможным, необходимо применить ее на обследование местности с целью отыскания следов отхода преступника (рисунок 3). В первую очередь обследование местности производится в направлении наиболее вероятного отхода преступника. Как показывает практика, преступники, совершив кражу, покидают место преступления по менее освещенной дороге, то есть там, где меньше всего возможности встретиться с прохожими.

В этой связи служебную собаку необходимо применить на обследование именно таких участков и направлений.

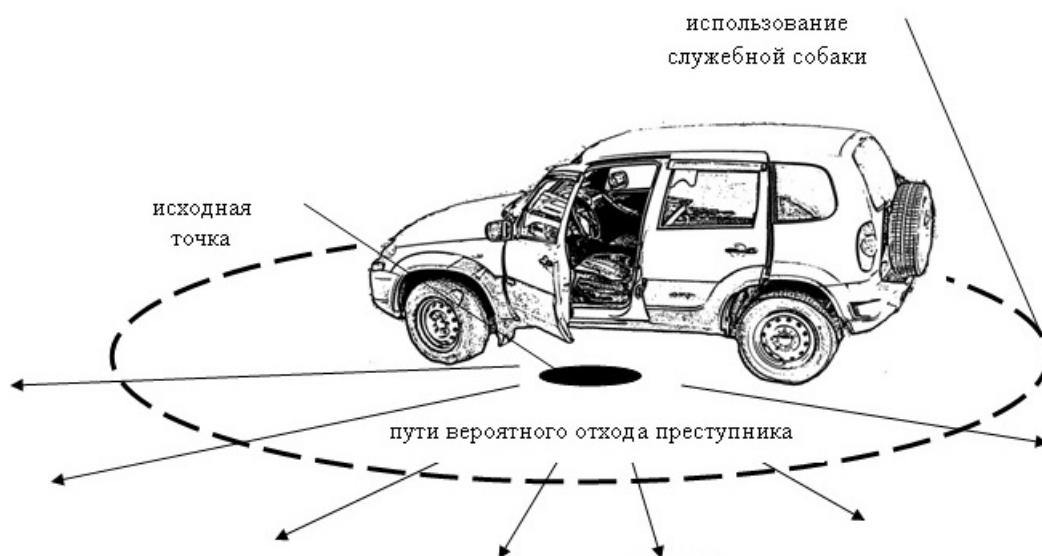


Рисунок 3. Обследование участка местности вокруг автомобиля

Помимо направления отхода преступника от места совершения преступления служебная собака может отработать направление подхода преступника к объекту посягательства, поэтому специалист-кинолог при обнаружении места, где преступники находились перед совершением

преступления, должен обратить внимание на сохранность предметов, несущих информацию о преступнике (окурки сигарет, пачки из-под сигарет и т.п.).

В случаях, когда специалист-кинолог, прибыв на место преступления, участвует в осмотре места происшествия, где угнан автомобиль из гаража, целесообразно применить служебную собаку на проработку обратного следа преступника, то есть следа его подхода к гаражу. При этом исходной точкой в этом случае будет место проникновения преступника в гараж (дверь, окно, подкоп и т.п.), так как именно на данном участке преступник находился большее количество времени и, соответственно, здесь имеется большая концентрация запаховых частиц. Перед применением служебной собаки специалисту-кинологу необходимо выяснить, откуда заходил в гараж человек, обнаруживший кражу, чтобы исключить вероятность отработки служебной собакой его следа. Если служебная собака не смогла проработать запаховый след, тогда специалист-кинолог должен осуществить обследование местности в направлениях вероятного подхода преступника, основываясь на полученной информации и руководствуясь здравым смыслом.

При обнаружении угнанного автомобиля специалист-кинолог должен применить служебную собаку на обнюхивание ею рулевого колеса, сиденья водителя, а дальше направить работу служебной собаки на отыскание следа от исходной точки, находящейся на земле рядом с дверью водителя.

Если машина обнаружена брошенной на обочине дороги, то служебная собака должна использоваться на обследование местности с целью отыскания следа сначала вдоль одной обочины дороги, а затем вдоль другой. В случае если служебная собака не смогла обнаружить след отхода преступника на обочине дороги, можно предположить, что преступник скрылся с этого места на другом автомобиле.

В случаях если угнанная машина обнаружена разобранной, служебная собака применяется на отыскание следа от места вероятной разборки транспортного средства.

После применения служебной собаки специалист-кинолог докладывает старшему следственно-оперативной группы о результатах проделанной работы и составляет акт в двух экземплярах, в котором отображает все детали работы служебной собаки.

2.7. Порядок применения служебных собак при раскрытии краж скота

В условиях сельской местности распространен такой вид имущественного посягательства, как кража скота. Сложность раскрытия данных преступлений зачастую заключается в отсутствии свидетелей и очевидцев. К тому же современные преступники весьма мобильны, так как используют в целях хищения транспортные средства, и очень изобретательны в сокрытии следов преступления.

Кражи скота имеют региональные различия и зависят от формы животноводства в регионе (пастбищное или стойловое) и сезонности производства животноводческой продукции.

Прибыв на место происшествия, специалист-кинолог должен уточнить у заявителя день и час (приблизительно) кражи животного, место его содержания, способ хищения, возраст, масть, особые приметы, а также сведения о проведении самостоятельного поиска скота (где и какими силами проводился).

При осмотре места, из которого, по заявлению потерпевшего или других лиц, похищен скот, специалист-кинолог должен обратить внимание на следующие обстоятельства:

- признаки пребывания скота в данном месте;
- способ и время совершения кражи преступниками;
- пути подхода и отхода преступников;
- использование орудий преступления;
- использование транспортных средств.

После опроса заявителя и осмотра места, откуда пропало животное, специалист-кинолог переходит к осмотру территории, прилегающей к месту кражи.

На открытой местности детальному осмотру подлежит значительная территория, поскольку скотокрады оставляют следы нередко на большом расстоянии. Если непосредственно на месте кражи скота преступники ведут себя осторожно, стремятся к уничтожению следов и иных вещественных доказательств, то по мере удаления от места преступления их бдительность притупляется и они могут оставить на местности соответствующие следы и предметы. Поэтому осмотру должны подвергаться все пути, по которым преступник мог проникнуть на место кражи и скрыться после ее совершения. Целесообразно расширить круг осмотра от места преступления до 500–1000 м, что позволит специалисту-кинологу обнаружить какие-либо признаки совершенного преступления, которые в последующем могут стать вещественными доказательствами.

В тех случаях, когда пропажа скота обнаружилась во время его выпаса, необходимо выяснить у пастуха приметы лиц, появившихся в районе выпаса, маршрут движения скота при выпасе и возможные отклонения от маршрута, наличие автотранспорта в районе маршрута выпаса скота, а также

определить особенности рельефа местности, окружающей пастбище, наличие вблизи пастбища возможных мест укрытия преступников или похищенного скота.

Необходимо помнить, что не исключена возможность инсценировки кражи скота. Она может быть осуществлена как самими владельцами скота, так и по их поручению посторонними лицами.

Основаниями для инсценировки краж следует считать:

- сообщение о краже скота, который по бухгалтерским и иным учетам вообще отсутствовал в данном хозяйстве или имелся, но другого вида;
- отсутствие следов преступления, преступников и скота в местах, где они должны быть по заявлению потерпевших;
- места взлома, следы преступников, животных, транспортных средств, предметов, которые противоречат логическому ходу совершения кражи и объяснениям потерпевшего.

При незначительном разрыве во времени между совершением кражи и прибытием на место происшествия, когда обнаружена дорожка следов животного или преступников, параллельно с осмотром места происшествия, выявлением и опросом очевидцев преступления на основе собранных фактических данных специалист-кинолог применяет служебную собаку на поиск преступников по горячим следам. При этом не надо забывать, что если обнаружено несколько направлений следовой дорожки, то специалист-кинолог должен последовательно проработать каждую из них.

В отдельных случаях фактор времени может не оказывать существенного влияния на возможность преследования преступников, поскольку следы животных и людей при определенных погодных условиях и структуре почвы сохраняются до нескольких дней.

В зависимости от ситуации специалист-кинолог может применять служебную собаку на проработку запахового следа от места нахождения украденного скота или от места обнаружения отпечатков следов украденного скота, а также на обследование местности, прилегающей к месту кражи, с целью обнаружения спрятанного украденного скота или иных следов преступления. Нередко преследование носит длительный характер и требует отдачи значительных сил и энергии как от служебной собаки, так и от специалиста-кинолога. В этой связи специалист-кинолог должен постоянно быть внимательным, чтобы не сбиться с выбранного направления поиска. Скотокрады, угоняющие скот своим ходом, стремятся отойти от места похищения на максимальное расстояние, передвигаясь при этом через труднодоступные участки местности, чтобы затруднить преследование. За ночь крупный рогатый скот может быть угнан на 30–50 км от места кражи, а конокрады, пересаживаясь с одной лошади на другую, могут преодолеть за сутки от 100 до 250 км.

Во время преследования похитителей специалисту-кинологу необходимо проводить опросы лиц, встречающихся на пути или проживающих в близко расположенных к направлению перегона краденного скота домах, с целью выявления сведений о разыскиваемых преступниках и

пропавших животных.

В случаях, когда преследование скотокрадов осуществляется на автотранспорте, специалист-кинолог должен применять служебную собаку на развилках дорог и участках пути, где следы угнанных животных пересекаются с другими следами. При организации поиска украденных преступниками животных следует учитывать, что похищенный скот может быть спрятан в сарае, чулане, подвале, на сеновале, во дворе, в степи, поле (овраги, ямы), лесу (на заболоченных участках, в чащах). При этом некоторые преступники тщательно маскируют животных, засыпая их сеном, соломой, ветками в специально вырытых ямах. Поэтому специалист-кинолог с целью обнаружения запахового следа преступника должен применять служебную собаку на обследование территории вокруг места, где обнаружен пропавший скот или следы разделки животного (шкура, кости и т.п.).

При принятии решения о применении служебной собаки необходимо учитывать, что, как правило, в зимнее время преступники часто хранят мясо и шкуры похищенных животных во дворе дома под снегом, сеном, золой, в земле. Также мясопродукты могут быть спрятаны в поле или в лесу, под скирдой сена, в камышах, на заброшенной зимовке и т.п. Особенно тщательно должна осматриваться местность вблизи дома, в котором проживает лицо, подозреваемое в совершении данного вида преступления.

После применения служебной собаки специалист-кинолог докладывает старшему следственно-оперативной группы о результатах своей работы и составляет акт в двух экземплярах, в котором отображает все детали работы служебной собаки.

2.8. Порядок применения служебных собак при раскрытии поджогов

Поджог – умышленное уничтожение или повреждение имущества с использованием огня.

Способы поджогов зависят от особенностей охраны объекта, его местоположения и мотивов совершения преступления. Как правило, поджог готовится преступниками заблаговременно, при этом заранее обдумывается план действий, подыскиваются или специально изготавливаются необходимые для осуществления замысла средства и обеспечиваются алиби.

Например, с целью получения страховки преступники предварительно страхуют свое имущество, после чего его продают или прячут у родственников, знакомых. Материально-ответственные работники складов, магазинов, баз также нередко прибегают к поджогам, стремясь уйти таким образом от ответственности за совершенные хищения или недостачи. Они чаще всего инсценируют самовозгорание объекта, например, из-за неисправности электропроводки.

Без предварительной подготовки поджоги совершаются, как правило, из хулиганских или экстремистских побуждений лицами, находящимися в том числе в состоянии алкогольного или наркотического опьянения. Для этих случаев типичны поджоги помещений снаружи или в местах, доступных для посторонних, забрасывание горящих предметов в открытые окна и форточки и др.

Без предварительной подготовки часты поджоги на почве мести. Как правило, это происходит сразу же после конфликта между поджигателем и потерпевшим. Некоторые преступники (воры, убийцы) используют поджоги для уничтожения следов содеянного.

Необходимо также учитывать, что большинство поджогов совершается в вечерние и ночные часы.

При выезде специалиста-кинолога на поджог и в ходе осмотра места происшествия необходимо в первую очередь проверить версию о поджоге предварительно подготовленном, о чем могут свидетельствовать:

- показания очевидцев или потерпевших об угрозах поджога;
- огонь, появившийся одновременно в нескольких изолированных друг от друга местах;
- ценные вещи и другое имущество, вынесенные до пожара из помещения;
- специально созданные условия на пострадавшем от пожара объекте, способствующие распространению огня или затрудняющие его тушение;
- обнаруженные зажигательные приспособления, посуда из-под горючей жидкости и т.п.

При опросе потерпевшего необходимо выяснить, не угрожал ли ему поджогом кто-нибудь из тех, с кем он находился в неприязненных отношениях.

Анализируя полученную информацию, специалисту-кинологу для установления исходной точки с целью применения служебной собаки необходимо попытаться определить наиболее вероятный путь подхода преступника к подожженному объекту, а также путь его отхода от него. Но, как показывает практика расследования данного вида преступлений, при пожарах исходная точка, как правило, затоптана пожарными, очевидцами, посторонними либо уничтожена огнем или водой.

В этой связи необходимо учитывать, что обычно преступники подходят к объекту поджога скрытно и располагаются так, чтобы их подготовительные действия были скрыты от глаз случайных свидетелей. Специалисту-кинологу необходимо обратить внимание на вероятные пути подхода и отхода преступника со стороны тыльных стен домов, сараев, гаражей, расположенных на не просматриваемых из окон участках улиц, и рекомендуется применять служебную собаку на отыскание следа с обследования местности (места наиболее вероятного нахождения преступника). Производя обследование местности, специалисту-кинологу необходимо обращать внимание на осмотр труднодоступных для человека мест, так как чаще всего именно туда преступники забрасывают орудия преступления.

Если во время обследования местности были обнаружены орудия преступления, например, тара из-под горючих жидкостей, тогда служебную собаку необходимо использовать на отыскание следа вокруг обнаруженного предмета.

После применения служебной собаки специалист-кинолог докладывает старшему следственно-оперативной группы и составляет акт в двух экземплярах, в котором отображает все детали работы служебной собаки.

РАЗДЕЛ 3. Особенности применения служебных собак, подготовленных для розыска человека по запаховым следам

3.1. Порядок применения служебных собак при обнаружении следа, обработанного различными пахучими веществами

Перед каждым применением служебной собаки по следу специалист-кинолог должен осмотреть исходную точку на предмет обнаружения демаскирующих признаков, указывающих на обработку следа пахучими веществами.

Таковыми признаками могут быть:

1. Резкий запах химических препаратов.
2. Видимые следы обработки следа.
3. Обрывки упаковки сильно пахнущих веществ (перца и т.п.).

При обнаружении подобных демаскирующих признаков служебная собака отводится на расстояние, где вышеуказанные признаки не обнаруживаются, и применяется на обследование местности с целью обнаружения запахового следа преступника.

В том случае, если служебная собака после обнюхивания исходной точки начинает чихать или тереть лапой нос, специалист-кинолог уводит ее с этого места и промывает служебной собаке слизистую оболочку носа водой (рисунок 4). Для дальнейшей проработки следа применяется вторая собака при ее наличии, которая применяется по следу в стороне от исходной точки на расстоянии 15–20 м.

Если время суток и технические средства позволяют внимательно осмотреть грунт, то специалист-кинолог визуально осматривает обработанный какими-либо веществами участок и, обнаружив его окончание, применяет служебную собаку.

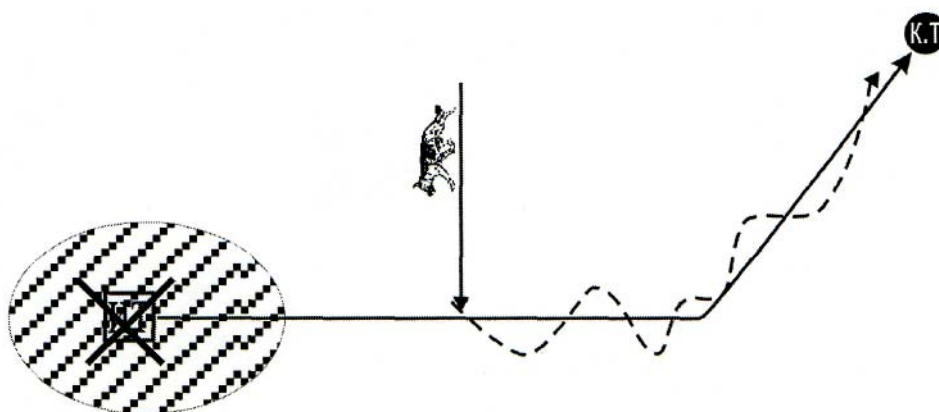


Рисунок 4. Работа собаки в случае, если исходная точка обработана сильно пахнущими веществами

Если во время проработки следа служебная собака начинает чихать, тереть лапами нос или резко уходит в сторону от запаховой дорожки, специалист-кинолог останавливается, отмечает данное место, отводит служебную собаку в сторону и оказывает необходимую помощь

(рисунок 5). Затем сам внимательно осматривает этот участок и, обнаружив окончание участка обработки грунта химическими препаратами, применяет служебную собаку на проработку следа. Если воздействие на служебную собаку запахами веществами было слишком сильным, то применяется вторая служебная собака.

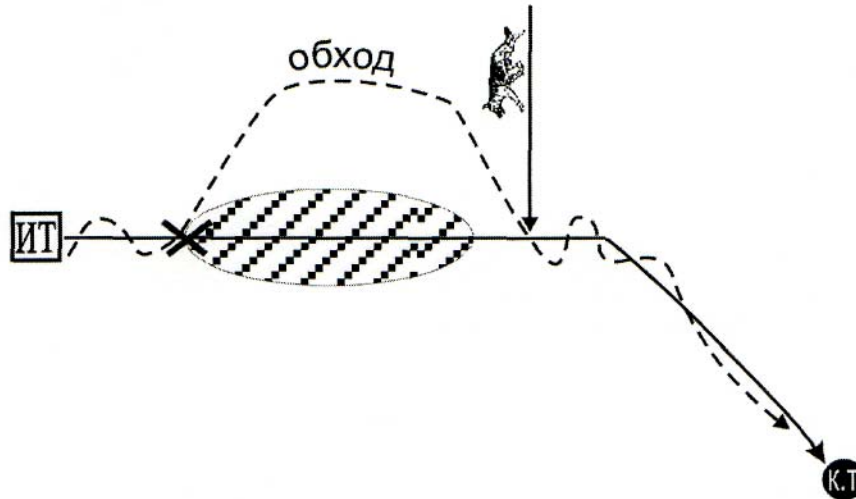


Рисунок 5. Применение служебной собаки после окончания обработанного участка

После применения служебной собаки специалист-кинолог докладывает старшему следственно-оперативной группы о результатах и составляет акт в двух экземплярах, в котором отображает все детали работы служебной собаки.

3.2. Порядок применения служебных собак при проработке запаховых следов, проходящих через водную преграду

Реки, каналы, озера, водохранилища, лиманы и т.п., с которыми может встретиться специалист-кинолог в ходе ведения поиска, называются водными преградами. Характер водной преграды определяется шириной, скоростью течения, глубиной, высотой и крутизной берегов, свойствами грунта дна и берегов, наличием бродов, мостов, паромных переправ.

В случае если при работе по запаховому следу служебная собака привела к водной преграде и ее поведение дает основание полагать, что человек здесь входил в воду, специалист-кинолог должен оценить параметры водной преграды, определить наличие брода, мостов, водных переправ.

Исходя из оценки водной преграды, специалист-кинолог должен построить свои действия для отыскания следов преследуемого в следующей очередности:

1. Обследовать место входа в реку с целью обнаружения видимых следов человека.

2. Перейти через водную преграду (если это позволяет характер водной преграды) и применить служебную собаку на обследование местности с целью отыскания запахового следа преступника, пересекшего водную преграду.

3. Применить служебную собаку на обследование местности с целью обнаружения запахового следа преступника на противоположном берегу реки сначала вниз по течению, а затем против течения. В ходе работы служебной собаки специалисту-кинологу необходимо осмотреть берег реки с целью обнаружения видимых следов выхода преступника из реки (отпечатки ног, мятая трава, сломанный камыш и т.п.).

4. Если применение служебной собаки на противоположном берегу не принесло результатов или не представляется возможным, специалист-кинолог возвращается к месту, где преступник входил в воду, и применяет собаку на обследование местности вдоль берега – вначале вниз по течению, а затем вверх по течению.

Длина обыскиваемого участка берега реки зависит от глубины водной преграды, силы течения, рельефа дна и времени года.

После применения служебной собаки специалист-кинолог докладывает старшему следственно-оперативной группы о результатах и составляет акт в двух экземплярах, в котором отображает все детали работы служебной собаки.

3.3. Порядок применения служебных собак при работе по выборке вещи (отождествлению личности)

Выборка вещи может осуществляться в двух вариантах:

1. Служебная собака обнюхивает объект, найденный на месте происшествия, и ищет аналогичный запах на разложенных вещах и предметах, которые взяты перед выборкой у подозреваемых и приглашенных для контроля лиц.

2. Служебная собака обнюхивает вещь, взятую у подозреваемого лица, и ищет аналогичный запах на разложенных объектах, один из которых взят с места происшествия, а другие контрольные.

Организация проведения выборки вещи состоит из подготовительных действий и непосредственного ее проведения. Подготовка включает в себя:

- ознакомление с условиями проведения выборки;
- ознакомление с объектами источниками запаха, среди которых будет производиться выборка;
- ознакомление с предметом – образцом запаха, изъятым у подозреваемого либо обвиняемого;
- представление старшему следственно-оперативной группы или следственного действия рекомендаций по порядку проведения выборки.

Выборка вещи должна производиться на участке местности, защищенном от сильного ветра, где нет резких посторонних запахов. Отечественная и зарубежная практика показывает, что для выборки лучше использовать специальное помещение, которое должно быть проветрено, а пол вымыт. Нежелательно делать выборку вещи в помещениях со скользкими полами, так как вещи на таком полу могут скользить в случае, если собака заденет их. Места, где будут расположены вещи, из которых проводится выборка, пронумеровываются.

В таком помещении работать должен специалист-кинолог со служебной собакой, другие участники следственно-оперативной группы должны наблюдать за ходом выборки с расстояния, позволяющего не мешать их работе, например через стеклянную либо иную прозрачную перегородку.

При подборе объектов, среди которых будет производиться выборка, желательно соблюдать следующие рекомендации:

1. Объекты по виду должны быть одинаковыми. Нельзя, например, шапку помещать среди обуви. Если выборке подлежит обувь, то и выставляться она должна среди обуви такой же модели (туфли с туфлями, кроссовки с кроссовками, и т.п.), ношенной различными лицами.

2. Концентрация запаха на предметах, положенных в ряд, по возможности должна быть идентичной образцу. Возможно, тактически более правильным будет производство выборки фланелевых салфеток, на которые должен быть перенесен исследуемый запах. Для этого достаточно стерильной салфеткой вытереть руки, лицо, волосы либо подержать их несколько минут в контакте с телом подозреваемого. Перенос запаха на салфетки, которые подвергаются выборке, должен производиться непосредственно перед

началом, для чего указанным выше приемом отбирают образцы запаха пяти-шести посторонних лиц и подозреваемого.

3. Не следует использовать при выборке вещи катающиеся предметы или предметы, визуальнo привлекающие внимание собаки (мяч, колесо и т.п.).

4. Выборка вещи должна производиться для большей достоверности из 6–8 предметов.

5. Вещи, предоставляемые для выборки, могут быть разложены в любом порядке, но, как правило, вещи располагаются в ряд с интервалом 50–70 см, при этом должны учитываться размеры вещей: чем больше размер, тем шире расстояние между предметами.

Выборка вещи должна начинаться с сообщения и разъяснения участникам ее цели, им предъявляют предметы, которые будут использованы в выборке: законсервированный источник запаха с места происшествия, принадлежащий подозреваемому, или предмет – источник запаха, который будет подвергнут выборке, а также объекты, среди которых будет производиться выборка.

Сам специалист-кинолог не размещает объекты выборки, все действия выполняет иной сотрудник, соблюдая при этом правила стерильности – работа ведется в стерильных перчатках, вещи перемещаются пинцетом. Если лицо, запах которого исследуется, участвует в выборке, ему предлагается указать, в какой последовательности разместить предметы (стеклянные банки при осуществлении выборки фланелевых салфеток), а в случаях отсутствия данного лица это предлагается сделать понятым. Отсутствие специалиста-кинолога во время подготовки этого действия способствует объективности исследования, поскольку ему не известна вещь, подлежащая выборке.

Специалист-кинолог становится на месте старта (примерно 2 метра от первого предмета выборки), дает источник запаха служебной собаке для обнюхивания, при этом специалист-кинолог должен соблюдать осторожность, чтобы избежать повреждения или уничтожения источника запаха. Если предмет – источник запаха мал, его можно поместить на дно сосуда, закрыть последний, чтобы создать достаточную концентрацию запаха, а затем дать обнюхать служебной собаке. Сосуд для обнюхивания должен быть чистым и иметь горловину, чтобы нос собаки непосредственно не касался объекта (рисунок 6).



Рисунок 6. Бесконтактное обнюхивание

После обнюхивания объекта – носителя запаха специалист-кинолог направляет служебную собаку на осуществление выборки. Выборка обычно повторяется 2–3 раза, при этом выбираемый источник запаха каждый раз перемещается на новое место либо заменяется аналогичным, происходящим от того же источника.

Достоверность результатов выборки, как правило, подтверждают повторением выборки одних и тех же объектов – источников запаха различными служебными собаками. Подобная практика исключает возможность ошибки.

После применения служебной собаки специалист-кинолог докладывает старшему следственно-оперативной группы результаты и составляет акт в двух экземплярах, в котором отображает все детали работы служебной собаки.

3.4. Порядок применения служебных собак при обследовании парковых зон, пустырей с целью обнаружения предметов, принадлежащих лицам, совершившим преступление

При выезде на место происшествия на территории парков и пустырей специалист-кинолог должен получить информацию о том, что именно является целью поиска, как правило, это могут быть орудия убийства, похищенные вещи либо другие предметы, представляющие оперативный интерес. Перед применением служебной собаки необходимо ознакомиться с картой местности, наметить ориентиры; если обследуемая местность имеет большую площадь, то имеет смысл разбить ее на несколько небольших участков, которые будут последовательно обследованы с помощью служебной собаки, при этом необходимо учитывать тип местности, рельеф, а также направление, скорость ветра и т.п. После прохождения инструктажа специалист-кинолог приступает к обследованию с помощью служебной собаки. Специалист-кинолог самостоятельно, исходя из конкретной ситуации, наличия раздражителей и степени адресированности служебной собаки, определяет, каким образом вести поиск – с поводком или без поводка. При обследовании местности целесообразней применить зигзагообразный вид поиска с шириной коридора не более 20 метров, то есть 10 метров вправо от специалиста-кинолога и 10 влево. При работе служебной собаки необходимо обращать внимание на ее поведение, проверять те места, к которым служебная собака принохивается и проявляет интерес, следует обращать внимание на места наиболее вероятного нахождения искомых предметов (открытые люки, заросли, малопроходимые места, завалы, свалки мусора и т.д.). В случае обнаружения предполагаемого искомого объекта необходимо постараться сохранить обстановку места обнаружения неизменной и сообщить инициатору розыска о месте нахождения, приметах найденного объекта, а также провести фото- и видеосъемку места обнаружения и самого объекта, после чего провести обследование местности с целью обнаружения других предметов и следов, имеющих оперативный интерес. В ходе работы специалисту-кинологу следует обращать внимание на расположение камер наружного наблюдения.

После применения служебной собаки специалист-кинолог докладывает старшему следственно-оперативной группы и составляет акт в двух экземплярах, в котором отображает все детали работы служебной собаки.

3.5. Порядок применения служебных собак при обследовании пересеченной местности, свалок, лесных массивов с целью обнаружения предметов, принадлежащих лицам, совершившим преступление

При применении служебных собак для обследования (прочесывания) пересеченной местности, свалок и лесных массивов после прибытия на место проводимых мероприятий проводится инструктаж относительно объектов и целей поиска. Сотрудники полиции разбиваются на группы, в каждой из которых наиболее опытный сотрудник назначается старшим. В состав каждой группы должен входить специалист-кинолог со служебной собакой. В случае если поисковых групп много, а специалистов-кинологов мало или один, он включается в одну из групп на более приоритетном направлении или же в наиболее труднопроходимом направлении. В данном случае сотрудники полиции выстраиваются в цепь на расстоянии друг от друга таким образом, чтобы местность между сотрудниками, идущими рядом, просматривалась полностью, то есть на открытой местности расстояние между сотрудниками может составлять 15–20 м, тогда как в лесном массиве – 5–10 м. Необходимо помнить, что расстояние между сотрудниками может варьироваться в зависимости от вида и размеров объекта поиска. Место специалиста-кинолога в данном случае – в центре цепи. Если в мероприятии принимают участие два специалиста-кинолога, то они располагаются по краям цепи, если трое – двое по краям, а один в центре цепи.

Получив всю необходимую информацию, специалист-кинолог согласовывает со старшим (ответственным за мероприятие), а лучше всего – со всем личным составом, участвующим в поисках, особенности своей работы с служебной собакой, при этом особое внимание следует уделить тому, чтобы предупредить весь личный состав о точном движении по одной линии всех участников мероприятия, а в случае обнаружения чего-либо подозрительного – определить порядок подачи сигнала и порядок применения специалистом-кинологом служебной собаки. Следует помнить, что при обследовании местности на свалках необходимо соблюдать меры безопасности, чтобы служебная собака не получила механические повреждения в виде порезов и укусов лап. Также при обследовании местности на свалках и в лесных массивах следует уделять внимание труднодоступным местам, «лёжкам», осматривать канализационные люки, коллекторы. Схроны могут быть не только на земле, но и на деревьях, опорах линий электропередач. Необходимо обращать внимание на те участки, к которым служебная собака принюхивается и т.п. В зависимости от цели поиска, а также от рельефа обследуемой территории, специалист-кинолог может применять служебную собаку как на поводке, так и без него. В случае обнаружения объекта, схожего с целью поиска, нашедший подает сигнал и вся цепь останавливается, после чего принимается решение о дальнейших действиях поисковой группы. После окончания работы специалист-кинолог докладывает старшему (ответственному) и составляет акт в двух экземплярах, в котором отображает все детали работы служебной собаки.

3.6. Порядок применения служебных собак при обследовании подвалов, чердаков с целью отыскания спрятанных предметов

Анализ эффективности применения служебных собак специалистами-кинологами МВД России показал, что зачастую работа на месте происшествия сводится к обследованию подвалов и чердаков (рисунок 7), которые находятся рядом с местом преступления против личности либо собственности граждан, или по пути следования служебной собаки по следу.

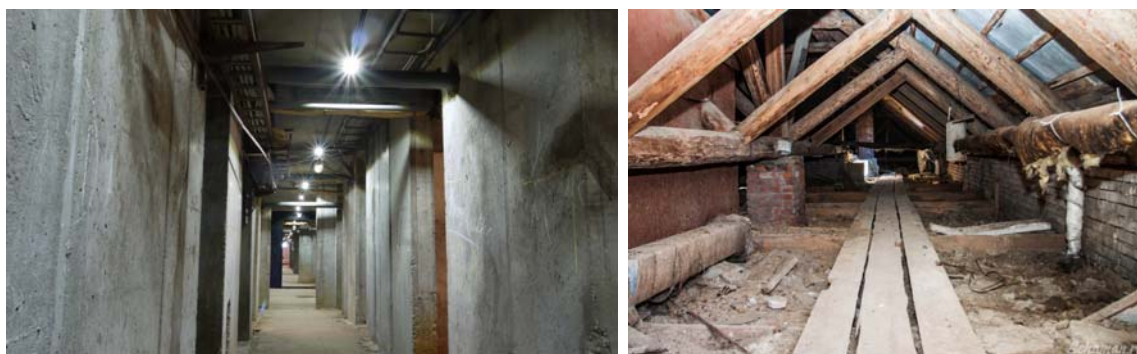


Рисунок 7. Подвальное и чердачное помещения

В целях безопасности не рекомендуется проводить данные мероприятия в одиночку, соблюдать меры предосторожности и меры безопасности, так как в подвалах может отсутствовать вентиляция и могут присутствовать ядовитые газы и испарения, также специалисту-кинологу необходимо иметь при себе фонарь. Вся схема обследования зависит от цели поиска и размеров объекта поиска. Перед применением служебной собаки специалист-кинолог обязан сделать предупредительный окрик о том, что будет применена служебная собака, в случае если на чердаке или в подвале находятся посторонние лица. После чего служебная собака отправляется на обследование; служебная собака может находиться как на поводке, так и без поводка на усмотрение специалиста-кинолога. При обследовании необходимо обращать внимание на участки наиболее вероятного хранения объекта поиска, внимательно осматривать вентиляционные отверстия, места выхода водопроводных, отопительных и канализационных труб, а также захламленные и/или труднодоступные участки, места, к которым служебная собака принюхивается, а ее поведение дает основание полагать, что там может что-то находиться. После применения служебной собаки специалист-кинолог докладывает старшему следственно-оперативной группы результаты и составляет акт в двух экземплярах, в котором отображает все детали работы служебной собаки.

3.7. Порядок применения служебных собак при обследовании строящихся, разрушенных и производственных помещений с целью отыскания спрятанных предметов

При прибытии к месту обследования, если имеется такая возможность, специалисту-кинологу необходимо получить информацию о цели поиска, объекте поиска, характере помещения или сооружения, площади прилегающей территории, наличии входов и выходов, наличии коллекторов, системы вентиляции, наличии на территории строительных вагончиков, бытовок (рисунок 8).



Рисунок 8. Пример помещения

Непосредственно перед применением служебной собаки для обследования помещения необходимо убедиться в отсутствии посторонних лиц (без определенного места жительства и других) для недопущения получения травм от служебной собаки лицами, не имеющими отношения к данному делу. Если обследуемое помещение, сооружение имеет большую площадь, то оно разбивается на секторы, которые последовательно обследуются с применением служебной собаки; допускается применение сразу нескольких служебных собак при условии их работы в разных секторах поиска. При обследовании помещений применяются 2 основных вида поиска: последовательный зигзагообразный поиск, если помещение имеет узкий коридор шириной до 6 метров и много комнат, и последовательный вдоль одной стороны, если помещение имеет большой холл и много комнат.

Так как строящиеся заброшенные и производственные помещения относятся к объектам повышенной опасности, следует соблюдать меры безопасности. В зависимости от размеров и вида объекта поиска специалист-кинолог самостоятельно определяет, каким будет вид поиска – самостоятельным или управляемым. В случае обследования строящихся зданий поиск ведется с нижних этажей, затем переходит по лестничным маршам на следующий этаж, при этом необходимо уделять внимание грудам стройматериалов, свалкам мусора, техническим пустотам, а также участкам, к которым служебная собака интенсивно принохивается. При обследовании разрушенных помещений обследование необходимо начинать с внешней стороны, так как это позволит определить характер разрушения, чтобы определить, насколько безопасно обследовать его внутреннее пространство. При обследовании разрушенных помещений целесообразней вести поиск на поводке, чтобы избежать травматизма служебной собаки. В случае обнаружения объекта, схожего по описанию с искомым, необходимо доложить старшему (ответственному по мероприятию) и ждать дальнейших указаний. После применения служебной собаки специалист-кинолог составляет акт в двух экземплярах, в котором отображает все детали работы служебной собаки.

3.8. Использование технических средств при применении служебных собак

Видеофиксирующая аппаратура.

При выезде на место происшествия видеофиксирующую аппаратуру возможно использовать в следующих случаях.

1. При проработке запахового следа эффективнее всего использовать видеофиксирующую аппаратуру, прикрепленную к специальному снаряжению служебной собаки (рисунок 9) или к форменному обмундированию сотрудника полиции (специалиста-кинолога). В отдельных случаях целесообразно применять две видеокамеры: одну крепить на специальное снаряжение служебной собаки, другую – на одежду специалиста-кинолога. При проработке запахового следа камера будет записывать все происходящее впереди, а специалист-кинолог при движении может комментировать важные детали, называя адреса, номера машин и многое другое, что позволит более детально и корректно восстановить хронологию событий при движении по следу и поможет составить акт применения собаки. При этом камера зафиксирует не только определенный видеоряд, но и текстовое сопровождение, что позволит затем провести более глубокий анализ работы.



Рисунок 9. Вариант установки видеокамеры

В некоторых случаях при работе в городе служебная собака может первой (до специалиста-кинолога) обнаружить предполагаемого преступника, например, зайдя за угол здания или в густую растительность. В эти секунды, пока подходит специалист-кинолог, видеокамера может зафиксировать сброс субъектом телефона либо запрещенных веществ. При просмотре материала данное видео поможет увидеть этот момент и обнаружить предметы и/или вещества. В данном случае при проработке запахового следа целесообразным является применение камеры, закрепленной на шлейке в области спины служебной собаки. Это дает хорошую обзорность и позволяет в последующем получить видеоматериал, на основании которого можно подробно и точно составить акт применения служебной собаки. Также с этой целью эффективно применение камеры, закрепленной на одежде специалиста-кинолога.

2. При поиске без вести пропавших и работе на местности видеокамеру рекомендуется крепить на груди служебной собаки. Это позволит защитить видеокамеру от ударов ветвями кустарников и деревьев. При поиске в лесу служебная собака интенсивно передвигается по местности, поэтому камера, закрепленная на спине, при контакте, например, с ветвями может изменить угол обзора. При креплении камеры в районе груди этого не происходит. Необходимость использования видеокамеры в

поисковых мероприятиях очевидна. При поиске в лесу служебная собака, благодаря своей ловкости и небольшому размеру, способна проникать в труднодоступные места гораздо быстрее человека. В таких случаях специалист-кинолог на планшете или экране телефона может увидеть в режиме онлайн все то, что видит служебная собака. Это даст возможность сэкономить время, что немаловажно, поскольку иногда промедление может стоить человеку жизни. Собаки – животные с развитой ориентировочной реакцией, и даже подготовленная служебная собака в новой обстановке может отвлечься от работы на новые запахи и другие посторонние раздражители и попросту не отреагировать на человека или вещь должным образом. Видеокамера в таком случае зафиксирует все происходящее вокруг, и при просмотре видео можно будет внимательно рассмотреть детали и проанализировать полученную информацию.

3. При обследовании помещений различного типа видеокамера может помочь сориентироваться в обстановке при задержании преступника и избежать жертв как со стороны правоохранительных органов, так и со стороны гражданских лиц. При проведении розыскных мероприятий служебная собака отправляется в помещение на поиск. При этом специалист-кинолог не знает, кто там может находиться. Сам специалист-кинолог при этом остается на месте, ожидая подачи сигнала (облаивание), или следует за служебной собакой позади нее. В помещении может находиться вооруженный преступник, которому нечего терять и который может выстрелить или наброситься с ножом, когда подойдет сотрудник полиции. Там же может находиться ребенок, который, возможно, играл в прятки и который может испугаться собаки, или человек без определенного места жительства. В любом случае может сложиться опасная ситуация. С помощью видеокамеры можно следить за действиями служебной собаки и человека в случае его нахождения. То есть специалист-кинолог может в режиме онлайн увидеть, кого обнаружила служебная собака, и принять необходимые меры, которые будут зависеть от конкретной сложившейся ситуации.

При обследовании помещений для более эффективной работы необходимо дополнительное снаряжение для работы в ночное время и в темных помещениях, так как видеокамера может передавать картинку только при условиях достаточной освещенности. Если работа будет проходить в дневное время и при хорошем освещении, то в этом нет необходимости.

Приборы ночного видения и светодиодные маячки.

Приборы ночного видения и светодиодные маячки, которые можно закрепить как на человеке, так и на животном, также могут оказаться полезными для специалистов кинологических подразделений и служебных собак при работе в темное время суток. Специальные системы ночного видения достаточно дорогие, поэтому не пользуются большим спросом, но они дают возможность осуществлять ночной поиск людей (детей), когда на

счету может быть каждая минута. Светодиодные маячки при работе со служебной собакой в темное время суток позволяют не потерять ее в темноте и держать в поле зрения, если осуществляется свободный поиск без поводка.

Существуют и другие приборы, способные оказать действенную помощь специалисту-кинологу, и с каждым днем их количество только увеличивается. И только от нас зависит, смогут ли технические средства сослужить нам добрую службу.

Руководствуясь вышеизложенным, можно подвести итоги и признать, что использование различных технических средств на предметах специального снаряжения служебных собак может помочь при решении оперативных задач, поставленных перед специалистом-кинологом, и сделает работу кинологического расчета более эффективной. Благодаря информации, получаемой при использовании различных технических средств, будет раскрыто большее количество преступлений.

Средства навигации.

В условиях практического применения служебных собак средства навигации целесообразно использовать на местах происшествий при работе по следу, при обследовании различных помещений и местности (рисунок 10).



Рисунок 10. Вид со спутника

Например, при поиске потерявшихся в лесу или без вести пропавших людей, для более эффективного поиска в труднодоступных местах (лесные массивы, лесопарковые зоны, территории, удаленные от населенных пунктов, и т.д.), а также для осуществления контроля работы служебной собаки при ее применении на местах происшествия, для контроля обследованных территорий. Использование данных приборов в процессе практической деятельности обеспечит безопасность сотрудников кинологических подразделений МВД России и служебных собак в процессе исполнения ими служебных обязанностей при работе на больших или сложных территориях, в труднопроходимой местности (лес, горы, осыпи, болота), а также для исключения случаев потери (побега) служебной собаки при работе в свободном поиске без поводка.

При реальной работе распечатки треков (рисунок 11), например движения расчета по следу, могут прилагаться к актам применения служебных собак, приобщаться к материалам уголовных дел и служить дополнительной доказательной базой при раскрытии преступлений.



Рисунок 11. Пройденный маршрут

Используя карту с отмеченной траекторией движения собаки (рисунок 12), можно легко проверить, есть ли на этом маршруте камеры видеонаблюдения, видеозаписи которых могут быть просмотрены с целью обнаружения запечатленного на записи человека.

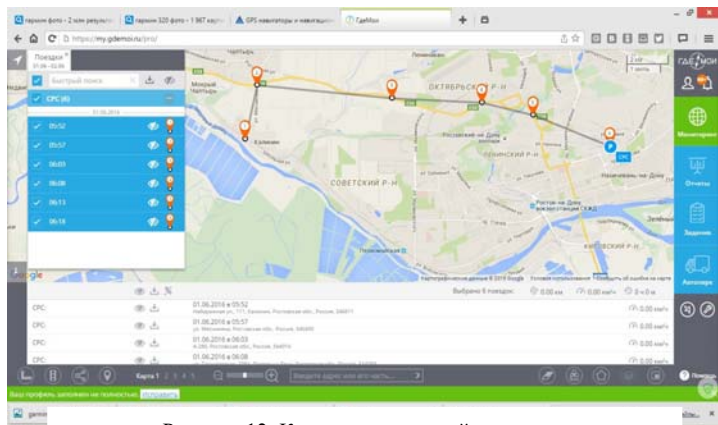


Рисунок 12. Карта с траекторией движения

Существующие GPS-маячки, которые крепятся на ошейник, позволяют осуществлять точное отслеживание местонахождения и маршрут передвижения служебной собаки (рисунок 13).



Рисунок 13. Варианты GPS-маячков

После выполнения задачи и по возвращении на место дислокации запись трека позволит старшему группы оценить работу группы, в которую был включен специалист-кинолог со

служебной собакой, а также принять решение, насколько тщательно отработан (закрит) квадрат и нужно ли к нему возвращаться в дальнейшем или нет. Кроме того, польза GPS-навигатора заключается еще и в том, что в случае, если человек, в том числе специалист-кинолог, отобьется от группы в процессе поиска, с помощью навигатора он может легко сориентироваться в пространстве и выйти в установленное место.

ЗАКЛЮЧЕНИЕ

Для успешного выполнения поставленных служебных задач специалистам-кинологам необходимо осуществлять выверенные, профессиональные действия, быстро принимать решения в сложившейся ситуации. Специалист-кинолог должен грамотно использовать теоретические знания и практический опыт, приобретенный в ходе обучения и служебной деятельности, поэтому знания тактики действий на месте происшествия являются одними из приоритетных.

Изложить единый алгоритм действий специалиста-кинолога при раскрытии определенного преступления в сложившейся на данный момент обстановке достаточно сложно. Но для того, чтобы правильно поступить на месте происшествия и выполнить все требования законодательства, специалист-кинолог должен точно знать общий порядок действий, строго соблюдать требования нормативных актов, регламентирующих действия специалиста-кинолога на месте происшествия при раскрытии различных видов преступлений.

Только зная свое дело, можно смело и уверенно применять служебную собаку. Правильный порядок действий специалиста-кинолога является залогом успешного применения служебных собак на местах происшествий, а скоординированные действия кинологического расчета и следственно-оперативной группы могут привести к максимуму результативных случаев применения служебных собак.

Литература

Нормативно-правовые акты:

1. Конституция Российской Федерации (принята всенародным голосованием 12 декабря 1993 г.) // СЗ РФ. – 2009. – Вып. 4. – Ст. 445.
2. Федеральный закон Российской Федерации от 7 февраля 2011 г. № 3-ФЗ «О полиции» // СЗ РФ. – 2011. – Вып. 7. – Ст. 900.
3. Приказ МВД России от 29 января 2008 г. № 80 «Вопросы организации деятельности строевых подразделений патрульно-постовой службы полиции» (вместе с «Уставом патрульно-постовой службы полиции»).
4. Приказ МВД России от 12 февраля 2015 г. № 253 «О внесении изменения в Устав патрульно-постовой службы полиции, утвержденный приказом МВД России от 29 января 2008 г. № 80».
5. Приказ МВД России от 23 апреля 2015 г. № 475 «Вопросы организационно-штатного построения кинологовических подразделений».
6. Приказ МВД России от 25 августа 2017 г. № 676дсп «Об утверждении Наставления по организации деятельности кинологовических подразделений органов внутренних дел Российской Федерации».

Основная:

1. Порядок действий специалиста-кинолога с розыскной собакой при проведении оперативно-розыскных мероприятий и отдельных следственных действий / С.А. Потемкин [и др.]; под ред. А.В. Сюсюкина, С.Г. Шишкалова. – Ростов-на-Дону: ФГКОУ ДПО РШ СРС МВД России, 2015. – 64 с.
2. Порядок действий специалиста-кинолога с розыскной собакой на месте происшествия / С.А. Потемкин [и др.]; под ред. А.В. Сюсюкина, С.Г. Шишкалова. – Ростов-на-Дону: ФГКОУ ДПО РШ СРС МВД России, 2014. – 61 с.
3. Порядок действий специалиста-кинолога при выполнении задач, возложенных на патрульно-постовую службу: Учебно-методическое пособие / Батищев Р.Н., Сидоров И.Э; под общ. ред. А.В. Савенкова. – Ростов-на-Дону: ФГКУ ДПО «РШ СРС МВД России», 2019. – 44 с.
4. Использование технических средств при работе со служебной собакой / С.Г. Шишкалов, С.А. Потемкин, А.В. Диденко, А.В. Кирсанов, А.А. Яковенко, Е.М. Дрей; под ред. А.В. Савенкова. – Ростов-на-Дону: ФГКУ ДПО «РШ СРС МВД России», 2017. – 56 с.
5. Памятка сотрудникам полиции по взаимодействию со специалистами кинологовических подразделений. – Ростов-на-Дону: ФГКУ ДПО «РШ СРС МВД России», 2015. – 16 с.
6. Кирсанов А.В. Порядок использования навигационных систем в подготовке служебных собак. – Ростов-на-Дону: РШ СРС МВД России, 2016. – 16 с.

Дополнительная:

1. Служебная собака: Учебное пособие / Под ред. В.Н. Зубко. – М.: ДОСААФ, 1972. – 350 с.
2. Самыгин Ф.И., Гудкова Е.Н., Диденко А.В. Подготовка кинологов и дрессировка служебных собак общерозыскного профиля: Учебно-практическое пособие / Под общ. ред. к.ю.н. Напханенко И.П. – Ростов-на-Дону: РШ СРС МВД России, 2007. – 180 с.
3. Основы служебной кинологии: Учебное пособие. – Ростов-на-Дону: РШ СРС МВД России, 2008. – 263 с.

Кирсанов Александр Васильевич
Вяликов Руслан Александрович
(Ростовская школа служебно-розыскного собаководства МВД России)

**ПРИМЕНЕНИЕ СЛУЖЕБНЫХ СОБАК ПО НАПРАВЛЕНИЮ
«РОЗЫСК ПО ЗАПАХОВЫМ СЛЕДАМ ЧЕЛОВЕКА»**

Учебное пособие

Оригинал-макет ФГКУ ДПО «РШ СРС МВД России»

Под редакцией А.В. Савенкова

Корректурa – Золотоверхая О.В.

Сдано в набор 20.06.2021. Подписано к печати 25.06.2021.

Формат 60x80/16. Бумага офсетная.

Усл. печ. л. 3. Тираж 200 экз.

Заказ № 506.

Отпечатано в типографии ООО «Альтаир»:

г. Ростов-на-Дону, ул. Вавилова, 55.

Тел.: 8 958-544-59-27, 8 (863) 219-84-25.

E-mail: oooaltair_office@mail.ru