

Научная статья
УДК 159.9.07
<https://doi.org/10.24158/spp.2022.12.21>

Дифференциально-психологические факторы компетентности студентов в субъект-средовых взаимодействиях: к постановке проблемы

Юлия Геннадьевна Панюкова^{1,2✉}, Елена Николаевна Панина³,
Александр Иванович Панюков⁴, Людмила Анатольевна Маковец⁵

¹Психологический институт РАО, Москва, Россия, apanukov@mail.ru

²Российский государственный аграрный университет – МСХА имени К.А. Тимирязева, Москва, Россия

³Сибирский юридический институт МВД России, Красноярск, Россия

⁴Российский экономический университет имени Г.В. Плеханова, Москва, Россия

⁵Красноярский государственный университет имени В.П. Астафьева, Красноярск, Россия

Аннотация. Предпринята попытка эмпирической валидации конструкта «компетентность в субъект-средовых взаимодействиях», определяемого как способность субъекта преобразовывать потенциал пространственной среды повседневной жизни в психологический ресурс, необходимый для поддержания оптимального функционирования, «баланса» во взаимодействии субъекта и пространственной среды. Сформулировано предположение, что психологическая ресурсность пространственной среды может варьироваться в диапазоне от «утилитарности» к «грамотности» и далее к «компетентности» и быть взаимосвязана с дифференциально-психологическими факторами: полом, возрастом, экстраверсией, доброжелательностью, сознательностью, невротизмом и открытостью опыту. Были выделены и проанализированы вербальные единицы анализа (дескрипторы), связанные с когнитивным, эмоциональным, поведенческим и социально-психологическим аспектами взаимодействия субъекта и пространственной среды жизнедеятельности. Проведен количественный и качественный анализ дескрипторов, репрезентирующих разные аспекты взаимодействия субъекта и пространственной среды. В качестве выводов сформулированы положения, касающиеся, с одной стороны, «утилитарного», «прагматичного», а с другой – «осознанного», «осмысленного» взаимодействия субъекта с пространственной средой; намечены перспективные направления исследований.

Ключевые слова: пространственная среда, субъект-средовые взаимодействия, значимые места, дескрипторы, вербальные единицы анализа, «места-образы», «места реальности», дифференциально-психологические особенности, компетентность в субъект-средовых взаимодействиях, «утилитарный» уровень, «эмоциональный» уровень как грамотность, «осознанный» уровень как компетентность в субъект-средовых взаимодействиях

Для цитирования: Панюкова Ю.Г., Панина Е.Н., Панюков А.И., Маковец Л.А. Дифференциально-психологические факторы компетентности студентов в субъект-средовых взаимодействиях: к постановке проблемы // Общество: социология, психология, педагогика. 2022. № 12. С. 137–146. <https://doi.org/10.24158/spp.2022.12.21>.

Original article

Differential-Psychological Factors of Student Competence in Subject-Medium Interactions: Towards a Problem Statement

Yulia G. Panyukova^{1,2✉}, Elena N. Panina³,
Alexander I. Panyukov⁴, Lyudmila A. Makovets⁵

¹Psychological Institute of the Russian Academy of Education, Moscow, Russia, apanukov@mail.ru

²Russian State Agrarian University – Moscow Timiryazev Agricultural Academy (RSAU – MTAA named after K.A. Timiryazev), Moscow, Russia

³Siberian Law Institute of the Ministry of Internal Affairs of Russia, Krasnoyarsk, Russia

⁴Plekhanov Russian University of Economics, Moscow, Russia

⁵Krasnoyarsk State University named after V.P. Astafyev, Krasnoyarsk, Russia

Abstract. An attempt is made to empirically validate the construct “competence in subject-medium interactions” defined as a subject’s ability to transform the potential of the spatial environment of everyday life into a psychological resource, necessary to maintain optimal functioning, a “balance” in the interaction between the subject and the spatial environment. The assumption is made that the psychological resourcefulness of the spatial environment can range from “utility” to “literacy” and then to “competence” and be related to differential psychological factors: gender, age, extraversion, benevolence, conscientiousness, neuroticism and openness to experience.

Verbal units of analysis (descriptors) associated with cognitive, emotional, behavioral and socio-psychological aspects of the interaction of the subject and the spatial environment of life were identified and analyzed. A quantitative and qualitative analysis of descriptors representing different aspects of the interaction of the subject and the spatial environment is carried out. As conclusions, the provisions concerning, on the one hand, "utilitarian", "pragmatic", and on the other – "conscious", "meaningful" interaction of the subject with the spatial environment are formulated; promising areas of research are outlined.

Keywords: spatial environment, subject-medium interactions, meaningful places, descriptors, verbal units of analysis, "places-images", "places of reality", differential-psychological features, competence in subject-medium interactions, "utilitarian" level, "emotional" level as literacy, "conscious" level as competence in subject-medium interactions

For citation: Panyukova, Yu.G., Panina, E.N., Panyukov, A.I. & Makovets, L.A. (2022) Differential-Psychological Factors of Student Competence in Subject-Medium Interactions: Towards a Problem Statement. *Society: Sociology, Psychology, Pedagogics*. (12), 137–146. Available from: doi:10.24158/spp.2022.12.21 (In Russian).

Вопросы взаимосвязи человека и пространственной среды нашей повседневной жизни анализируются в самых разных областях научного знания. Архитекторов, дизайнеров, психологов интересуют отдельные аспекты взаимосвязи человека и пространственной среды, в частности, влияние архитектурной среды на психологическое благополучие субъекта¹ (Дубин, 2021; Кретьова, Воловикова, 2022; Лютомский, 2018; Монтгомери, 2019; Ревзин, 2019; Усманова, 2021; Фигурный, 2019). На основе дифференцированного анализа многообразных аспектов взаимодействия человека и пространственной среды как отечественными, так и зарубежными психологами разработаны самостоятельные методологические подходы, концептуализирующие эти взаимодействия² (Ковалев, 1993; Нартова-Бочавер, 2019; Панов, 2014; Ilovan, Markuszewska, 2022). В рамках представленных подходов оформлены базовые теоретические положения, объясняющие специфику взаимодействия человека и пространственной среды его повседневного окружения. Актуальная тенденция современных экпсихологических исследований – интерпретация пространственной среды повседневной жизни субъекта как ресурса самопомощи личности, восстановительного потенциала. Причем в качестве важного аспекта рассматривается необходимость профилирования условий среды, которые могут быть и фактором стресса и ресурсом самопомощи в зависимости от особенностей индивидуальности (Нартова-Бочавер, 2019). Для нас особенно актуальным представляется фокус взгляда на проблему, оформленный в исследованиях В.И. Панова (Панов, 2014; 2013), где речь идет о «типах экпсихологических взаимодействий»: объект-объектом, субъект-объектом и субъект-субъектом. С учетом интерпретации особенностей типов экпсихологических взаимодействий мы ориентировались на целесообразность эмпирической валидации содержательной специфики этих типов.

Несмотря на серьезные исследовательские традиции в анализе интересующей нас проблемы, ученые отмечают дефицит собственных эмпирических исследований, направленных на поиск, по О.А. Капцевич, «нисходящих» факторов, обуславливающих специфику субъектификации пространственной среды повседневной жизни, наделения объективных, «восходящих» процессов, «...управляемых физическими параметрами стимула» (Капцевич, 2021: 585). Согласно О.А. Капцевич, практически не изученными остаются на сегодняшний день те характеристики пространственной, в частности, визуальной городской среды, «...которые определяются знаниями, ожиданиями человека, его состоянием, прошлым опытом, установками, влиянием его личности вообще», «...семантическими особенностями воспринимаемой среды» (Капцевич, 2021: 585). Напомним, что в психосемантике пространственной среды повседневной жизни, если так можно назвать определенный локус междисциплинарных исследований в области общей психологии, психологии восприятия, экспериментальной психосемантики, психологии личности и экпсихологии, акцент на индивидуально-психологические факторы восприятия человеком среды представлен, скорее, как периферия, нежели как центр исследовательского интереса. Многообразие эмпирических данных о характеристиках различных мест, связанных с жизнедеятельностью субъекта, с одной стороны, подтверждает необходимость учета этих характеристик в организации пространственной среды повседневной жизни человека. С другой стороны, остаются «открытыми» вопросы, касающиеся «психологической ресурсности» данных мест, а именно того, в чем значимость для субъекта тех или иных мест и их отдельных характеристик, какие потребности субъекта могут быть удовлетворены в субъектифицируемой пространственной среде.

Теоретические основания нашего исследования определили положения, сформулированные относительно «ресурсов» в общепсихологическом фокусе (Монтгомери, 2019) и в контексте

¹ Бурдина Н.А. Аспекты психического воздействия геометрических форм пространства интерьера на жизнедеятельность человека : автореферат ... дис. канд. архитектуры. Екатеринбург, 2004. 26 с. ; Титов А.Л. Организация архитектурной среды и поведение человека. автореферат дис. ... канд. архитектуры. Екатеринбург, 2004. 22 с.

² Handbook of Theories and Design Alignment between People and the Office Environment. Routledge, 2021. 312 p.

«ресурсности» жизненной среды (Нартова-Бочавер, 2019). Мы также ориентировались на существующие в современном экпсихологическом дискурсе положения о компетентности как способности определять/идентифицировать и использовать ресурсы жизненной среды.

С целью получения интересующей информации мы предприняли эмпирическое исследование, направленное на идентификацию и систематизацию смысловых единиц анализа (дескрипторов), которые используют респонденты для описания значимых для них мест.

Респондентам была предложена инструкция: «Вспомните любое место, с которым связана ваша жизнь. Опишите это место. Обратите внимание и выделите в описаниях, о чем вы думаете, что чувствуете и что делаете, когда бываете в этом месте». Уточним, что представленные в ответах респондентов вербальные конструкции рассматривались нами как единицы анализа (дескрипторы), качественные особенности которых позволили квалифицировать специфику субъект-средовых взаимодействий. Для получения данных о дифференциально-психологических особенностях был проведен короткий портретный опросник Большой пятерки (Б5-10) (Егорова, Паршикова, 2016), учитывалась также информация о поле респондентов. Обращение именно к этим дифференциально-психологическим факторам связано как минимум с двумя обстоятельствами. Учет пола в качестве фактора, определяющего специфику субъект-средовых взаимодействий, подчеркивается многими исследователями (Капцевич, 2021; Кретова, Воловикова, 2022; Нартова-Бочавер, 2019), что позволяет обращаться к «эксплуатации» этого конструкта и с целью анализа компетентности юношей и девушек в субъект-средовых взаимодействиях. Дефицит эмпирических данных об индивидуально-психологической обусловленности специфики взаимодействия субъекта с пространственной средой повседневной жизни ориентировал нас на выбор в качестве модели черт личности и соответственно методического инструмента «Big Five» «...как одного из доминирующих подходов к исследованию индивидуальности... и как одного из наиболее подробных и подкрепленных эмпирическими данными» (Крупнов и др., 2016: 46). Полученные данные были проанализированы и интерпретированы. Для статистической обработки данных использовался коэффициент ранговой корреляции Спирмена. Выборка составила 79 студентов РГАУ – МСХА имени К.А. Тимирязева – 30 юношей и 49 девушек.

Представляем полученные результаты с учетом сформулированных в исследовании задач. В результате анализа отражения в описаниях мест различных дескрипторов нами были выделены типы: «места-образы» (места, в которых респонденты бывали раньше и воспоминания о которых являются для них психологически ресурсными) и «места-реальности» (места, в которых респонденты бывают сейчас, куда имеют возможность прийти или приехать). «Места-образы» – объекты «из прошлого», те, которые были для респондентов значимыми в школьной жизни, в жизни с семьей и родными. Одним из критериев, который определял отнесенность описания к типу «место-образ», был критерий времени. Все описания «мест-образов» выполнены в прошедшем времени. Для иллюстрации сказанного приведем несколько примеров:

1. «Место, которое мне наиболее приятно, – это обрыв перед въездом в мою деревню. Это обычная поляна с крутой отвесной стеной к речке. На ней лежат бревна, которые выполняют роль лавочек, а посередине валяются угли от многочисленных костров... Я пишу про это место, так как большую часть жизни я отдыхала там. Сначала с родителями ходила купаться, потом – с дедушкой на рыбалку, а последние три года... на костры с деревенской компанией. ...Мы лежали на траве, вспоминала детство и отмечая быстрое время, вспоминали нас тогда и сравнивали с тем, кем мы являемся на данный момент. Смеялись над прошлыми мыслями, идеями и делами, радовались выполненным детским хотелкам».

2. «Моя детская комната. Когда я была маленькой, то у меня было много подушек, которые для меня шила моя бабушка, и из них я строила себе дом. Я обожала играть внутри него и любила, когда в нем со мной играли мои родители и друзья».

3. «Мне нравится закрытый двор в центре города, где я родилась и жила. Там я бывала почти каждый день с друзьями после школы и на выходных. Мы постоянно сидели в беседке, вокруг которой было много клумб с цветами, росло много деревьев и кустарников. Благодаря этой обстановке наше общение складывалось очень душевно... Этот двор еще мне нравится тем, что это было только “наше” место с близкими мне людьми. Мне запомнилась каждая деталь в нем, каждый уголок. Во дворе, в его центре, рос огромный куст сирени, этот запах мы постоянно ощущали с друзьями».

Тема «мест-образов» представляется достаточно перспективной для будущих исследований, поскольку для многих респондентов она является важным и, возможно, единственным на данный момент источником позитивных переживаний. Обращение к «местам-образам» свидетельствует о том, что студенты, приехавшие в Москву из разных городов, находятся в процессе адаптации по отношению к психологической ресурсности пространственной среды их повседневной жизни.

«Места-реальности» – места, которые имеют отношение к жизни студентов «здесь и сейчас», где молодые люди бывают более или менее часто, где проходит их повседневная жизнь. К

числу таких мест относятся квартиры (как самих студентов, так и их друзей), места в городской среде (парки, скверы, магазины, поликлиники и др.), а также объекты студенческого кампуса (учебные аудитории, общежитие и др.).

По отношению к «местам-реальностям» были выделены и проанализированы вербальные единицы анализа (дескрипторы), связанные с когнитивным, эмоциональным, поведенческим и социально-психологическим аспектами взаимодействия субъекта и пространственной среды жизнедеятельности (табл. 1).

Таблица 1 – Вербальные единицы анализа (дескрипторы), используемые респондентами для описания мест повседневной жизни

Когнитивный аспект	– «... Ничего не отвлекает, мысли протекают в голове плавно, размеренно»; – «Это отчасти мое «место силы», где я могу думать о проблемах и жизни, в общем; одну ночь за выходные я посвящаю обдумыванию за рулем автомобиля»; – «... Мое любимое место – родной дом, моя комната. В этом месте я провел большую часть своей жизни и очень ценю его, дорожу им. Я искренне ценю это место, и мне его сильно не хватает»
Эмоциональный аспект	– «Там я отдыхаю душой, там у меня есть некое чувство блаженства, мне становится все равно на какие-либо проблемы, которые окружают меня за пределами этой локации; ... в принципе, мне там хорошо»; – «... там я становлюсь более психически уравновешенным, во мне пропадает вспыльчивость, постоянные скачки настроения»; – «... Это место для меня – точка умиротворения; почему-то именно в лесу я чувствую себя спокойно и защищено; это место всегда может подарить мне покой и избавить от городской суеты»
Коммуникативный аспект	– «... В этом месте я провожу время с друзьями, общаюсь. Здесь я могу побыть один и встретиться с друзьями...»; – «... Я обожаю играть внутри него и любила, когда в нем со мной играли мои родители и друзья...»; – «... Там я провожу время со своими близкими, родными, наслаждаюсь домашним уютом...»; – «... Больше всего уют в моей комнате составляют два моих котенка и собака. Когда они рядом со мной спят, я чувствую спокойствие и умиротворение...»
Поведенческий аспект	«... Я гуляю там со своей собакой несколько часов...»; «... обычно я слушаю там музыку, а иногда – шум деревьев или голоса птиц»; «... иногда я там читала, иногда бегала, но чаще всего – гуляла...»; «Гуляя по нему, выходя на болото, рассматривая растительность, вглядываясь в его чащу, не хочется ни о чем думать; просто идешь и наслаждаешься тишиной, редким шелестом и топотом собак; здесь можно расслабиться, отдохнуть, остаться наедине с собой»

Полученные в описаниях респондентами вербальные единицы анализа – дескрипторы были проанализированы качественно, то есть дифференцированы на несколько «единиц смыслов»: когнитивный, эмоциональный, коммуникативный и поведенческий. Мы ориентировались на то, что каждый дескриптор или группы дескрипторов могут рассматриваться как специфические психологические ресурсы, связанные с пространственной средой. Когнитивный компонент предполагал учет тех единиц анализа, которые фиксировали специфику ментальных процессов субъекта, связанных с определенным местом; эмоциональный компонент отражал переживания, состояния субъекта в том или ином месте; коммуникативный компонент – социальные-психологические практики, которые респонденты выделяли применительно к месту; в формате поведенческого компонента акцент делался на разные виды активности субъекта в определенном месте. С учетом позиций качественного анализа дескрипторов был проведен их количественный анализ, позволивший определить соотношение выделенных компонентов как психологических ресурсов пространственной среды для студентов (рис. 1).

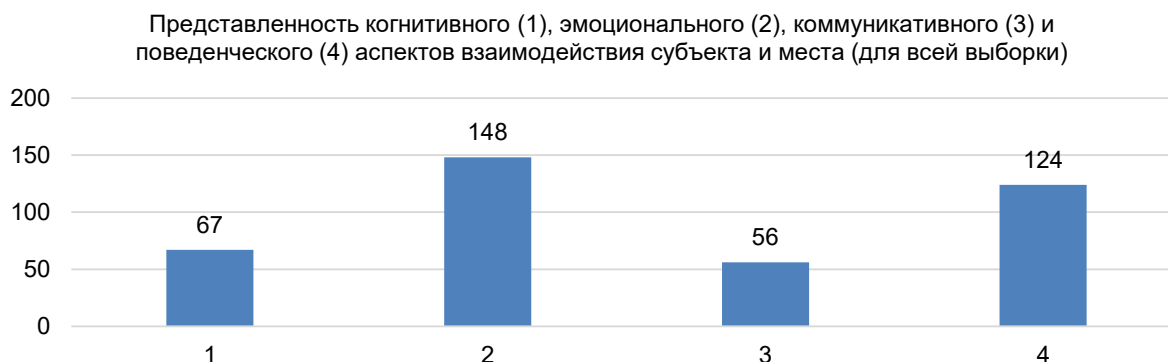


Рисунок 1 – Диаграмма «Представленность аспектов взаимодействия субъекта и места»

Наибольшая представленность характерна для эмоционального (148 дескрипторов) и поведенческого компонентов (124 дескриптора), что свидетельствует о психологической ресурсности пространственной организации мест для регуляции эмоционального состояния, например, «в этом месте я чувствую себя защищенно и умиротворенно», «это место приносит состояние покоя» и др., а также о психологической ресурсности организации мест, создающих возможность для субъекта включаться в определенную активность, например, «здесь можно отдохнуть», «обычно я занимаюсь здесь чтением книг», «это место дает возможность заниматься любимым делом» и др.

Нами были также определены количественные и качественные характеристики дескрипторов, используемых для описания различных видов пространственной среды (дом, природная среда, городская среда и др.) (рис. 2, 3, 4).

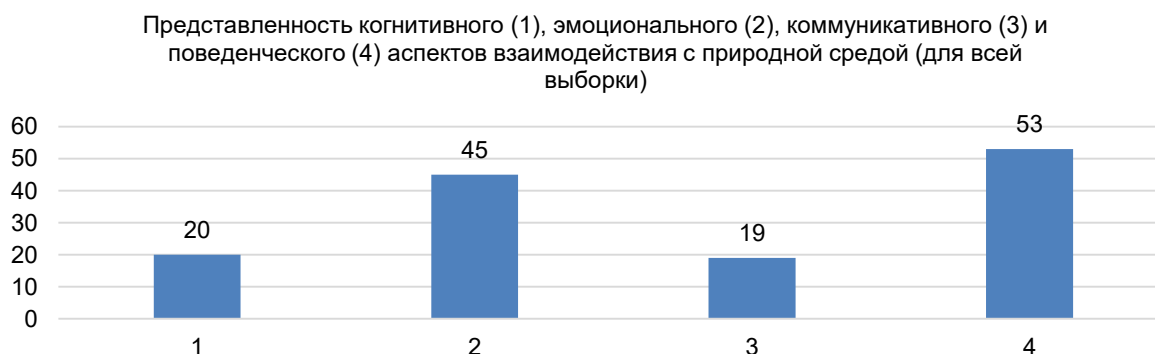


Рисунок 2 – Диаграмма «Представленность аспектов взаимодействия с природной средой»

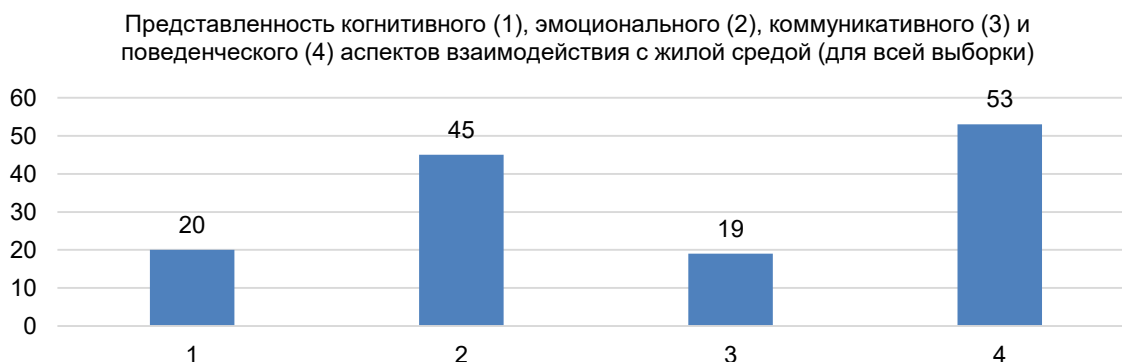


Рисунок 3 – Диаграмма «Представленность аспектов взаимодействия с жилой средой»

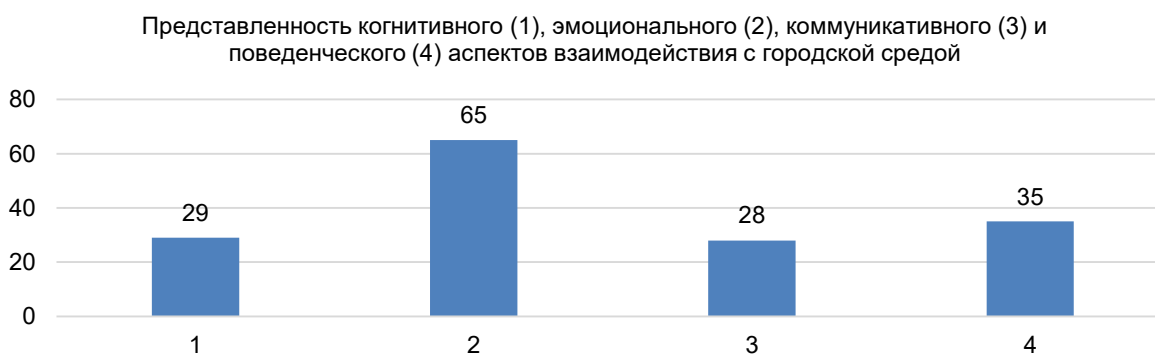


Рисунок 4 – Диаграмма «Представленность аспектов взаимодействия с городской средой»

В качестве основной тенденции в используемых респондентами дескрипторах для всех выделенных видов среды фиксируется доминирование эмоционального компонента, что позволяет сделать вывод о том, что различные характеристики пространственной среды, прежде всего, определяются респондентами как связанные с регуляцией эмоционального состояния, что особенно актуально для городской среды. Необходимо уточнить, что к числу наиболее часто встречающихся дескрипторов, которые респонденты использовали в формате эмоционального компонента, относятся «умиротворение», «отдых», «спокойствие» и др. Можно предположить, что повседневная жизненная среда студентов в значительной мере фрустрирует потребность в отдыхе, и для респондентов значимыми оказываются те характеристики пространственной среды, которые связаны с нивелированием напряжения.

На основе изучения описаний «мест-реальностей» с помощью экспертного анализа (с участием 3 психологов, в том числе доктора психологических наук и кандидата психологических наук) мы выделили типы описаний, которые были соотнесены с «уровнями» психологической ресурсности пространственной среды для субъекта, определенными как «утилитарный», «уровень грамотности» и «уровень компетентности». Специфика этих уровней для нас определялась особенностями дескрипторов, используемых респондентами для описания значимых мест. Установлено соотношение когнитивного, эмоционального, коммуникативного и поведенческого аспектов взаимодействия субъекта и пространственной среды для «утилитарного» уровня, уровня «грамотности» и уровня «компетентности» (рис. 5).

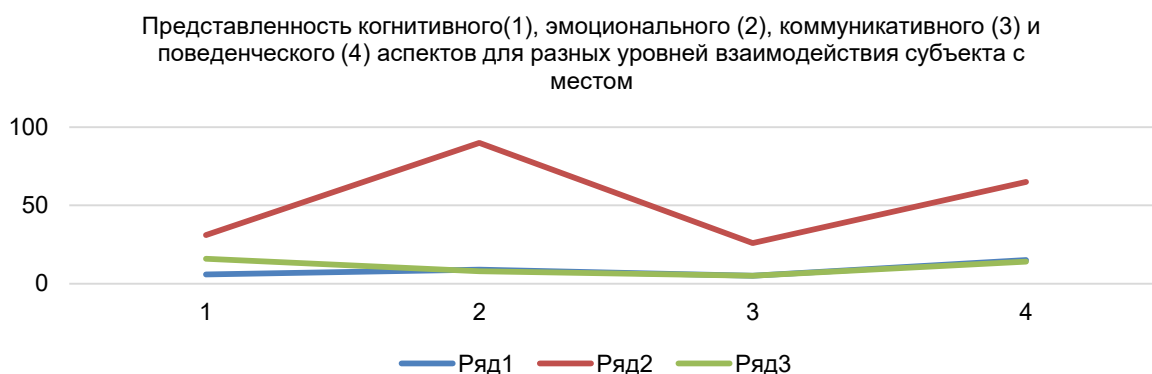


Рисунок 5 – График «Представленность аспектов для разных уровней взаимодействия субъекта с местом»

«Утилитарный» уровень взаимодействия респондента с пространственной средой был связан в большей степени с описанием организации пространственной среды, обозначением элементов предметной среды, указанием на возможности использования этой предметной среды. Дескрипторы, касающиеся описания переживаний в этом месте, отсутствовали, как и обозначение возможности осознанно, целенаправленно обращаться к потенциалу этого места, который может быть психологически ресурсным. Приведем пример такого описания: «... Мое место – моя комната. В общих чертах: при входе по левую сторону стоит шкаф, а дальше – большая кровать. В другом углу – стол, над ним всякие фото и дела на неделю или на месяц. И также есть большое окно. На стене – картина, и все в коричневых и бежевых тонах... Я люблю это место, потому что оно принадлежит только мне». Уровень «грамотности» определялся значимо большим количеством дескрипторов, связанных с когнитивным, особенно эмоциональным аспектом описания; респонденты фиксируют значительное количество переживаний, состояний, характерных для них в этом месте, однако все они преимущественно носят «натуральный» характер, для их возникновения не предполагалось каких-либо целенаправленных действий. В качестве примера приведем описание: «... Комната с голубыми обоями, на которых изображены корабли, маяки, волны. Приходя туда, я расслабляюсь, чувствую себя там комфортно; это место помогает собраться, выпустить пар, побыть в тишине, помогает мне перезагрузиться; наверное, это единственное место, где я чувствую себя самой собой». Что касается уровня «компетентности», то качественная специфика дескрипторов, используемых респондентами в описании места, позволяет определять этот уровень как «осознанное» использование отдельных характеристик пространственной среды для получения определенного психологического эффекта. Например: «... Место между тем, что было и тем, что будет, где можно все осознать и осмыслить. Сажусь и просто отдыхаю, наступает спокойствие и умиротворение... Успеваю набраться сил для даль-

нейших действий. хочется подремать немного, забыв о своих переживаниях, проблемах и заботах». Мы предполагаем, что более глубокий анализ выделенных нами «уровней» взаимодействия субъекта и пространственной среды его повседневной жизни может быть реализован с опорой на типологию субъект-средовых взаимодействий, разработанную В.И. Пановым [13].

С целью определения дифференциально-психологических факторов компетентности студентов в субъект-средовых взаимодействиях были выделены взаимосвязи между особенностями «ландшафта» взаимодействия в системе «субъект – пространственная среда» и дифференциально-психологическими характеристиками – полом, экстраверсией, невротизмом, доброжелательностью, сознательностью и открытостью новому опыту. Мы проанализировали представленность когнитивного, аффективного, коммуникативного и поведенческого аспектов взаимодействия субъекта и пространственной среды у юношей и девушек (рис. 6).

Представленность когнитивного (1), эмоционального (2), коммуникативного (3) и поведенческого (4) аспектов взаимодействия с местом в группах юношей (ряд 1) и девушек (ряд 2)

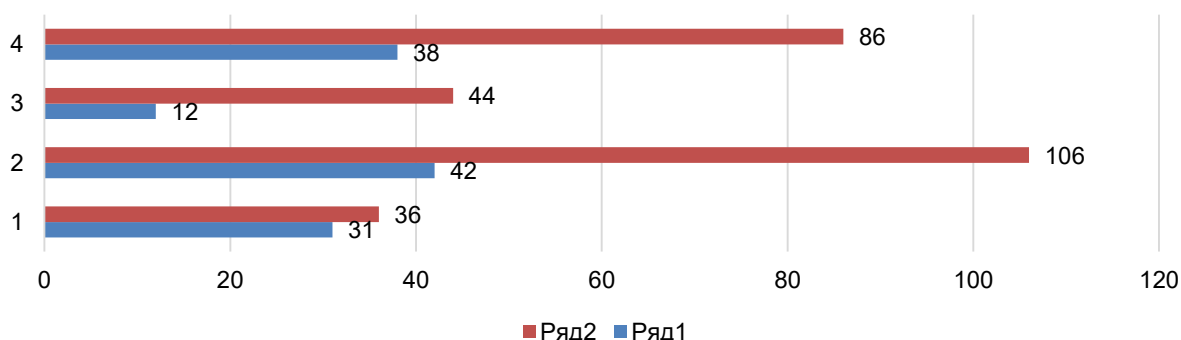


Рисунок 6 – Диаграмма «Представленность аспектов взаимодействия с местом в группах юношей и девушек»

Общая тенденция – использование девушками большего количества дескрипторов, относящихся ко всем выделенным аспектам взаимодействия человека и пространственной среды, особенно эмоционального. Схожая тенденция, связанная, прежде всего, с доминированием эмоционально значимых дескрипторов, сохраняется в описаниях студентами разных видов пространственной среды: природной, жилой и городской. Вместе с тем тема более «сдержанного» использования юношами дескрипторов, касающихся всех выделенных нами аспектов взаимодействия субъекта с местами, требует более внимательного анализа и нуждается в дополнительных исследованиях

Самостоятельная часть нашего исследования была связана с анализом корреляционных связей между дифференциально-психологическими характеристиками студентов, с одной стороны, и выделенными когнитивным, эмоциональным, коммуникативным и поведенческим аспектами взаимодействия субъекта и пространственной среды повседневной жизни (табл. 2).

Таблица 2 – Корреляционные связи между дифференциально-психологическими факторами и аспектами взаимодействия субъекта и пространственной среды

	Пол	Экстраверсия	Сознательность	Невротизм	Открытость опыту
Когнитивный аспект					
Эмоциональный аспект	0,358				
Коммуникативный аспект				-0,355	
Поведенческий аспект			-0,426*		
«Уровень» взаимодействия со средой		-0,446*	0,413*		0,305

* – статистически достоверна (p = 0,05)

В результате корреляционного анализа данных были получены значимые коэффициенты корреляции, свидетельствующие о наличии положительной связи между показателем пола и эмоциональным аспектом взаимодействия субъекта и пространственной среды повседневной жизни (0,358). Это свидетельствует о достоверности данных о том, что девушки в описании значимых мест повседневной жизни чаще используют дескрипторы, связанные с обозначением переживаний, состояний. Значимая положительная связь обнаружена между показателями «сознательность» (0,413), «экстраверсия» (-0,446) и «уровнем» взаимодействия субъекта со средой. Можно констатировать, что чем выше значения по показателю сознательности, то есть чем более склонен человек к порядку и комфорту, чем более высокий уровень самоконтроля для него характерен, тем в большей степени описания мест с учетом выбранных дескрипторов соответствуют уровню «компетентности» в субъект-средовых взаимодействиях. Отрицательный характер связи между «экстраверсией» и «уровнем» взаимодействия свидетельствует о взаимосвязи между высокими значениями по экстраверсии и низкими по «уровню». Можно предположить, что для респондентов с высокими значениями по осознанности и интроверсии взаимодействие с пространственной средой может быть психологически ресурсным. Данное предположение, безусловно, нуждается в дополнительной проверке. Вместе с тем отрицательный характер связи между осознанностью и поведенческим аспектом взаимодействия субъекта со средой (-0,426) свидетельствует о том, что высокие показатели по сознательности, нормативности поведения связаны с низкими показателями по количеству дескрипторов, фиксирующих разные виды активности субъекта в определенном месте. Заслуживает внимания наличие значимой отрицательной связи между показателем невротизма и коммуникативным аспектом взаимодействия субъекта и пространственной среды с точки зрения возможной интерпретации этой связи: является ли в данном случае психологическим ресурсом пространственная среда, или само общение в этой среде обладает психологически ресурсным для субъекта статусом. Подводя итоги анализа данных, подчеркнем, что феноменология взаимодействия субъекта и пространственной среды повседневной жизни взаимосвязана с дифференциально-психологическими факторами, а содержание этой взаимосвязи требует дополнительных исследований.

Пилотажный характер исследования и специфика выборки не позволяют формулировать однозначные, не требующие дополнительной проверки выводы. Вместе с тем речь идет об обозначении весьма перспективной в академическом плане исследовательской области, которая в самом общем виде обозначается нами как взаимодействие субъекта и пространственной среды повседневной жизни. Нами определено, что это взаимодействие может быть предметом эмпирической валидации с помощью обращения к вербальным единицам анализа (дескрипторам), формальные и содержательные характеристики которых рассматриваются в качестве предикторов качественных особенностей «утилитарного», «эмоционального» и «осознанного» уровней взаимодействия субъекта с пространственной средой. Мы понимаем «эмоциональный» уровень как грамотность в субъект-средовых взаимодействиях, которая проявляется в «натуральной» интенции субъекта относиться как к отдельным характеристикам среды, так и к месту в целом с точки зрения их «миссии» относительно снижения эмоционального напряжения и обеспечения возможности отдыха. Компетентность в субъект-средовых взаимодействиях соотносится нами с уровнем «осознанности», когда субъект рефлексивно «выбирает» и «использует» характеристики места как психологический ресурс, направленный на решение широкого спектра задач, связанных с оптимальным функционированием и психологическим благополучием. Обнаружено, что в качестве дифференциально-психологических факторов компетентности студентов в субъект-средовых взаимодействиях могут рассматриваться пол, экстраверсия, осознанность и невротизм.

В целом, необходимо обозначить дальнейшие перспективы теоретического осмысления проблемы компетентности в субъект-средовых взаимодействиях, а также прикладное значение тематики, связанное с разработкой программы развития компетентности субъекта во взаимодействии с пространственной средой повседневной жизни. Особенно важным для нас представляется аспект прикладной значимости дальнейших исследований, сопряженный с актуализацией для субъекта возможности использовать пространственную среду повседневной жизни в качестве психологического ресурса, направленного на поддержание и оптимизацию психологического благополучия.

Список источников:

- Дубин Р.Ш. Городское пространство как объект экологического восприятия // Вестник Московского государственного университета культуры и искусств. 2021. № 5 (103). С. 104–112. <https://doi.org/10.24412/1997-0803-2021-5103-104-112>.
- Егорова М.С., Паршикова О.В. Психометрические характеристики короткого портретного опросника Большой пятерки (Б5-10) // Психологические исследования. 2016. Т. 9, № 45. С. 1–14. <https://doi.org/10.54359/ps.v9i45.492>.
- Капцевич О.А. Психологические эффекты визуального восприятия городской среды // Психология. Журнал Высшей школы экономики. 2021. Т. 18, № 3. С. 575–597.

- Ковалев Г.А. Психическое развитие ребенка и жизненная среда // Вопросы психологии. 1993. № 1. С. 13–23.
- Кретова Л.А., Воловикова М.И. Ностальгическое переживание, суверенность и удовлетворенность жизнью у приверженцев городской и загородной жизни // Психология. Журнал Высшей школы экономики. 2022. Т. 19, № 1. С. 76–92. <https://doi.org/10.17323/1813-8918-2022-1-76-92>.
- Крупнов А.И., Новикова И.А., Воробьева А.А. Соотношение системно-функциональной и пятифакторной моделей черт личности: к постановке проблемы // Вестник Российского университета дружбы народов. Серия: Педагогика и психология. 2016. № 2. С. 45–56.
- Лютумский Н.В. Когнитивная архитектура образовательных учреждений на примере международной гимназии Сколково // Архитектура и современные информационные технологии. 2018. № 3 (44). С. 147–166.
- Монтгомери Ч. Счастливый город. Как городское планирование меняет нашу жизнь. М., 2019. 368 с.
- Нартова-Бочавер С.К. Жизненная среда как источник стресса и ресурс его преодоления: возвращаясь к психологии повседневности // Психологический журнал. 2019. Т. 40, № 5. С. 15–26.
- Панов В.И. Экопсихологические взаимодействия: виды и типология // Социальная психология и общество. 2013. № 3. С. 13–27.
- Панов В.И. Экопсихология: парадигмальный поиск. М.; СПб., 2014. 304 с.
- Ревзин Г. Как устроен город. М., 2019. 130 с.
- Усманова З.Р. Концепции органичной городской среды // Архитектура и современные информационные технологии. 2021. № 3 (56). С. 14–26. <https://doi.org/10.24412/1998-4839-2021-3-14-26>.
- Фигурный Г.Н. Семиотика архитектуры: полвека в поисках мнимых сущностей // Архитектура и современные информационные технологии. 2019. № 4 (49). С. 57–70. <https://doi.org/10.24411/1998-4839-2019-00005>.
- Ilovan O.-R., Markuszewska I. Preserving and Constructing Place Attachment in Europe. Cham, 2022. 369 p. <https://doi.org/10.1007/978-3-031-09775-1>.

References:

- Dubin, R. S. (2021) Urban Space as an Object of Aesthetic Perception. *Vestnik Moskovskogo gosudarstvennogo universiteta kul'tury i iskusstv.* (5 (103)), 104–112. Available from: [doi:10.24412/1997-0803-2021-5103-104-112](https://doi.org/10.24412/1997-0803-2021-5103-104-112). (In Russian).
- Egorova, M. S. & Parshikova, O. V. (2016) Validation of the Short Portrait Big Five Questionnaire (BF-10). *Psikhologicheskie issledovaniya.* 9 (45), 1–14. Available from: [doi:10.54359/ps.v9i45.492](https://doi.org/10.54359/ps.v9i45.492). (In Russian).
- Figurny, G. N. (2019) Architectural Semiotics: Half a Century in Quest for Imaginary Entities. *Architecture and Modern Information Technologies.* (4 (49)), 57–70. Available from: [doi:10.24411/1998-4839-2019-00005](https://doi.org/10.24411/1998-4839-2019-00005). (In Russian).
- Ilovan, O.-R. & Markuszewska, I. (2022) *Preserving and Constructing Place Attachment in Europe.* Cham. 369 p. Available from: [doi:10.1007/978-3-031-09775-1](https://doi.org/10.1007/978-3-031-09775-1).
- Kaptsevich, O. A. (2021) Psychological Effects of Urban Environment Visual Perception: a Systematic Review. *Psychology Journal of Higher School of Economics.* 18 (3), 575–597. (In Russian).
- Kovalev, G. A. (1993) Psikhicheskoe razvitie rebenka i zhiznennaya sreda [Child's Mental Development and Living Environment]. *Voprosy psikhologii.* (1), 13–23. (In Russian).
- Kretova, L. A. & Volovikova M. I. (2022) Nostalgic Experience, Sovereignty and Satisfaction with Life Among the Adherents of Urban and Country Life. *Psychology Journal of Higher School of Economics.* 19 (1), 76–92. Available from: [doi:10.17323/1813-8918-2022-1-76-92](https://doi.org/10.17323/1813-8918-2022-1-76-92). (In Russian).
- Krupnov, A. I., Novikova, I. A. & Vorobyeva, A. A. (2016) On the Problem of Relation Between the System-Functional and the Five-Factor Models of Personality Traits. *RUDN Journal of Psychology and Pedagogics.* (2), 45–56. (In Russian).
- Lytumsky, N. V. (2018) Cognitive Architecture of Educational Institutions. A Case Study of Skolkovo International School. *Architecture and Modern Information Technologies.* (3 (44)), 147–166. (In Russian).
- Montgomeri, Ch. (2019) *Schastlivyi gorod. Kak gorodskoe planirovanie menyaet nashu zhizn'* [Happy City. How Urban Planning is Changing Our Lives]. Moscow. 368 p. (In Russian).
- Nartova-Bochaver, S. K. (2019) Zhiznennaya sreda kak istochnik stressa i resurs ego preodoleniya: vozvrashchayas' k psikhologii povsednevnosti [The Living Environment as a Source of Stress and a Resource for Overcoming It: Returning to the Psychology of Everyday Life]. *Psikhologicheskii zhurnal.* 40 (5), 15–26. (In Russian).
- Panov, V. I. (2013) Ekopsikhologicheskie vzaimodeistviya: vidy i tipologiya [Ecopsychological Interactions: Types and Typology]. *Social Psychology and Society.* (3), 13–27. (In Russian).
- Panov, V. I. (2014) *Ekopsikhologiya: paradigmnyi poisk* [Ecopsychology: Paradigmatic Search]. Moscow ; St. Petersburg. 304 p. (In Russian).
- Revzin, G. (2019) *Kak ustroen gorod* [How the City Works]. Moscow. 130 p. (In Russian).
- Usmanova, Z. R. (2021) Concepts of Organic Urban Environment. *Architecture and Modern Information Technologies.* (3 (56)), 14–26. Available from: [doi:10.24412/1998-4839-2021-3-14-26](https://doi.org/10.24412/1998-4839-2021-3-14-26). (In Russian).

Информация об авторах

Ю.Г. Панюкова – доктор психологических наук, профессор, ведущий научный сотрудник Психологического института РАО; профессор кафедры педагогики и психологии профессионального образования Российского государственного аграрного университета – МСХА имени К.А. Тимирязева, Москва, Россия.

https://elibrary.ru/author_items.asp?authorid=187096

Е.Н. Панина – кандидат психологических наук, доцент кафедры государственно-правовых дисциплин Сибирского юридического института МВД России, Красноярск, Россия.

А.И. Панюков – доктор философских наук, профессор, профессор кафедры истории и философии Российского экономического университета имени Г.В. Плеханова, Москва, Россия.

Л.А. Маковец – кандидат педагогических наук, доцент, заведующая кафедрой музыкально-художественного образования Красноярского государственного университета имени В.П. Астафьева, Красноярск, Россия.

https://elibrary.ru/author_items.asp?authorid=374677

Information about the authors

Yu.G. Panyukova – D.Phil. in Psychology, Professor, Senior Research Fellow at the Psychological Institute of the Russian Academy of Sciences; Professor at the Department of Pedagogy and Psychology of Vocational Education of the Russian State Agrarian University – Moscow Timiryazev Agricultural Academy (RSAU – MTAA named after K.A. Timiryazev), Moscow, Russia.

https://elibrary.ru/author_items.asp?authorid=187096

E.N. Panina – PhD in Psychology, Associate Professor, Department of State and Legal Disciplines, Siberian Law Institute of the Russian Ministry of Internal Affairs, Krasnoyarsk, Russia.

A.I. Panyukov – D.Phil., Professor, Professor of History and Philosophy Department, Plekhanov Russian University of Economics, Moscow, Russia.

L.A. Makovets – PhD in Pedagogy, Associate Professor, Head of the Department of Music and Art Education, Krasnoyarsk State University named after V.P. Astafyev, Krasnoyarsk, Russia.

https://elibrary.ru/author_items.asp?authorid=374677

Статья поступила в редакцию / The article was submitted 02.12.2022;
Одобрена после рецензирования / Approved after reviewing 23.12.2022;
Принята к публикации / Accepted for publication 27.12.2022.